



# 広報なりた

主	催し物情報	2
な	幼稚園の園児募集	15
内	改修工事による施設の休館・閉鎖	21

## 後で僕にもちょうだいね

宗吾霊堂の例大祭「御待夜祭」を家族と訪れた子どもたち。お目当ては、境内に軒を連ねた露店での買い物です。お菓子の量り売りの店で、色とりどりのコンペイトーから好きな物を選ぶ姉たちの手元を、弟が興味深そうに見つめていました。(9月2日・13ページに関連記事)





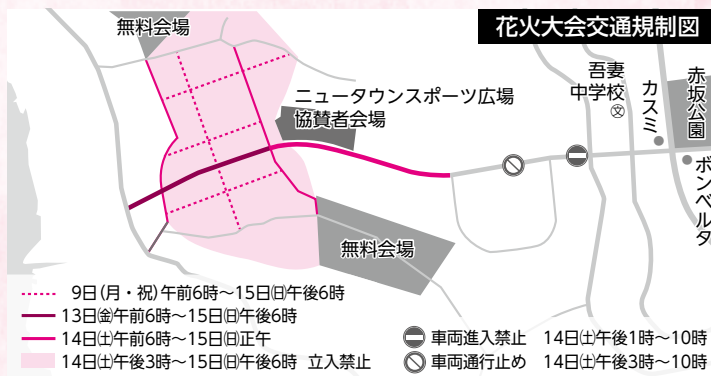
催し物情報

# どこへ出掛けますか



市内でさまざまなイベントが開催されます。家族や友人を誘ってみんなで出掛けませんか。

NARITA花火大会in印旛沼



10月14日

## NARITA花火大会 in印旛沼

約1万発の花火が秋の夜空を彩ります。

日時 10月14日(土) 午後7時から

(小雨決行。荒天の場合は中止)  
会場 ニュータウンスポーツ広場  
(台方)

アクセス JR成田駅西口・成田  
湯川駅から臨時バスが運行され  
ます

中止の案内 花火大会実行委員会  
ホームページ <http://narita-ha>

nabi.com/または ☎0180・  
99・38388

※交通規制の詳細は花火大会実行  
委員会ホームページをご覧ください。  
さい。くわしくは同実行委員会  
(☎29・5553)へ。

10月8日

## ひかり輝け! 公津フェスタ

ダンスなどの発表、徳之島フェ  
ア、模擬店、うなりくんふわふわ  
ドームなどが行われます。

日時 10月8日(日)(雨天の場合は

9日(月・祝) 午前9時30分~  
午後5時30分  
会場 公津の杜駅周辺

※くわしくは、ひかり輝け!公津  
商店会事務局(びーぽつ)成田  
店・☎20・2345)へ。

10月12日~22日

## 市川海老蔵 歌舞伎衣裳展

成田市御案内人の十一代目市川  
海老蔵さんの衣裳展が開催されま  
す。今回は、暫(しばらく)・助六・連獅子な  
どの衣裳の展示を予定しています。  
日時 10月12日(木)~22日(日)(16日  
(月)を除く) 午前9時~午後7時

会場 スカイタウンギャラリー  
入場料 無料

※くわしくは観光プロモーション  
課(☎20・1540)へ。

10月14日・15日

## 健康・福祉まつり

健康づくりや福祉などについて  
体験や学習ができる2日間です。

日時 10月14日(土)・15日(日) 午前

9時~午後4時  
会場 保健福祉館

内容 健康チェックコーナー、子  
育てコーナー、ちびっこ広場、  
おもちゃクリニック、ロードト  
レイン、模擬店、講演会など

講座・講演会の参加者募集  
期日 10月15日(日)

時間  
①成田赤十字病院公開健康講座:  
午前10時~11時30分

②メンタルヘルス講演会: 午後1  
時30分~3時30分

会場 保健福祉館多目的ホール  
テーマと講師

①増え続ける炎症性腸疾患・万代  
恭史さん(成田赤十字病院第一  
消化器内科副部長)

②心病む人が自立するために必要  
なこと・夏莉郁子さん(やきつ  
べの径診療所)



参加費 無料

参加方法 当日直接会場へ

問い合わせ先

① 成田赤十字病院社会課(☎22・

2311 内線7504)

② 障がい者福祉課(☎20・153

9)

※くわしくは健康・福祉まつり実行委員会(☎27・5000)へ。

10月15日

### 鉄道の日記念イベント

10月14日の「鉄道の日」にちなんで、D51の見学会やミニSL

(乗車は無料)の運行が行われます。

また、鉄道グッズや写真の展示、

花の苗の配布もされます。

日時 10月15日(日) 午前10時～午

後3時(雨天中止)

会場 栗山公園(花崎町)

※公園には駐車場がないため市役

所駐車場または公共交通機関を

利用してください。くわしくは

成田SL保存会事務局(公園緑

地課・☎20・1562)へ。

10月18日

### 青少年音楽祭

市内の小中学校による合唱・合奏・吹奏楽・ミュージカルの発表

などが行われます。

日時 10月18日(水) 午前9時15分

から

会場 国際文化会館

※入場料は無料です。くわしくは

市青少年育成市民会議事務局

(生涯学習課・☎20・1583)

へ。

10月20日

### さんりづか名画座

貫地谷しほりさんや竹中直人さ

んらが出演した映画「くちづけ」

が上映されます。

日時 10月20日(金) 午後1時～3

時10分

会場 三里塚コミュニティセン

ター

※入場は無料です。鑑賞を希望す

る人は当日直接会場へ。くわし

くは同センター(☎40・488

0、月曜日は休館)へ。

10月21日・22日

### 成田弦まつり

表参道のさまざまな場所での弦

楽器の演奏を中心に、多彩なイベ

ントが行われます。

日時 10月21日(土)・22日(日) 午前

10時～午後5時45分(22日は午

後5時まで)

会場 表参道・西参道

主な内容

○ 成田山奉納津軽三味線大演奏：

21日午後4時20分から成田山新

勝寺大本堂前で(午後2時から

本堂脇で着席整理券を配布)

○ けやく(仲良し)三味線バトル：

21日午前11時45分～午後1時15

分に成田山新勝寺総門前ステ

ジで

○ 津軽三味線体験コーナー：21日

午後2時15分～3時15分に成田

市第2駐車場で

○ 門前成田寄席：22日午後1時～

3時30分にまちかどふれあい館

で

○ 成田山奉納「踊り継がれる成田

のをどり」パレード：22日午前

11時40分に表参道入り口を出発

交通規制

期間中の午前10時～午後6時30

分(22日は午後5時30分まで)、会

場では交通規制が行われます。

※時間や内容は、変更になる場合

があります。くわしくは成田弦

まつり実行委員会事務局(成田

商工会議所・☎22・2101)

へ。

10月27日～29日

### 公民館まつり

市内13カ所の公民館で活動して

いるサークルが、日頃の成果を発

表します。ステージ発表や作品の

展示のほか、体験や食品の販売な

どもあります。プログラムは各公

民館で配布されます。

日時

○ 10月27日(金) 午前9時～午後5

時(午前10時からオープニング

セレモニー)

○ 10月28日(土) 午前9時～午後9

時

○ 10月29日(日) 午前9時～午後7

時(展示コーナーは午後5時ま

で)

会場 中央公民館

※駐車台数に限りがあるため、公

共交通機関を利用してください。

くわしくは中央公民館(☎27・

5911、第1月曜日・祝日・

10月10日(火)は休館)へ。

\*催し物は20・28ページにも掲

載しています

## 国際文化会館のイベント

### クリスマスファミリーコンサート

日時 = 12月10日(日) 午後2時から

会場 = 国際文化会館大ホール

出演 = 水木一郎、ポイジャー、美郷台・加良部・

公津の杜・平成・吾妻・成田小学校の合唱部

入場料(全席指定) = 一般1,500円、中学生以

下500円(2歳以下は膝上観賞1人まで無料)

入場券販売開始日 = 10月9日(月・祝) 午前10

時から

入場券販売場所 = 国際文化会館、ボンベルタ

成田店1階サービスカウンター、新星堂成

田ユアエルム店、ヨネダカメラ店

### ブラザーズ5 アコースティックライブ

日時 = 2月12日(月) 午後4時から

会場 = 国際文化会館大ホール

出演 = 杉田二郎、堀内孝雄、ばんぱひろふみ、

高山巖、因幡晃

対象 = 小学生以上

入場料(全席指定) = 6,000円

入場券販売開始日 = 10月14日(土) 午前10時から

入場券販売場所 = 国際文化会館、ボンベルタ

成田店1階サービスカウンター、新星堂成

田ユアエルム店、ヨネダカメラ店、多古町コ

ミュニティプラザ、チケッぴあ、イープラス、

ローソンチケット

※くわしくは国際文化会館(☎23-1331、月

曜日、祝日の翌日は休館)へ。



# 未来を見据えた質問の数々



初めて立つ壇上でも臆せずに

自分の意見をはっきりと主張



議長を務めた山倉梓さん(左)と斎藤羽翼さん

中学生に議会の役割や仕組みを学んでもらい、市政に対する関心を深めてもらうと「中学生議会」が8月18日、市議会議場で開催されました。参加したのは、市内11中学校の代表24人。議長選挙で選ばれた議長役の生徒の議事進行により、地域の身近な問題から市の将来に関することまで、中学生の視点からさまざまな質問が出されました。今回は、各議員の主な質問とそれに対する答弁の一部を紹介します。

## 防犯対策について

大栄中学校

2020年東京オリンピック・パラリンピックの開催に向けた防犯対策の強化について、どのように考えていますか。

〔市長〕市では、防犯対策として、青色防犯パトロールや防犯カメラの設置、防犯ブザーの配布、防犯灯設置の促進などに取り組んできました。東京オリンピック・パラリンピックに向けても引き続きこれらの取り組みを実施していきます。また、市民一

人一人の防犯意識を高めるための啓発を行い、自主的な防犯活動の促進を図ることで、防犯対策を強化していきます。

外国人観光客への  
分かりやすい案内について

中台中学校

外国人にも分かりやすい案内板や案内表記、パンフレットやアナウンスについて、どのような対策をしていますか。

〔市長〕外国人観光客に分かりやすい案内ができるよう、外国語を併記した観光案内板を市内12



質問の機会を求め举手

美化活動について、どのような取

ごみ問題と  
リサイクル活動について

玉造中学校

力所に設置しています。道路の案内標識についても、国や県、警察などと協力しながら英語表記の変更にも順次取り組んでいます。また、多言語で表記された観光マップを市内の観光施設などで配布しているほか、市観光情報サイト「FEELE成田」も多言語で情報提供しています。そして、今年7月には、外国人観光客自身が選択した言語で観光・災害情報を受け取れる「多言語観光・災害情報配信アプリ」の運用を開始しました。

り組みを行っていますか。

【市長】市では、毎年5・8・12月に、地域ぐるみの環境美化運動を実施しています。このほかにも、JＲ成田駅・京成成田駅周辺で月1回、ボランティアの協力の下、駅前クリーン運動を実施しています。ごみ問題については、ポイ捨てをしないというマナーの向上が重要です。今後も、市民一人一人へ啓発していくとともに、各種団体や企業各小中学校などで行われているボランティアによる清掃活動をさらに広げるよう努めていきます。

観光対策について

成田高校付属中学校

外国人に成田を知ってもらった

め、より効果的な情報発信が必要であると考えますが、市ではどのように考えていますか。

【市長】市では、市内の外国人宿泊客を対象にアンケート調査を実施しました。それによると、訪日に当たった情報の入手手段として、多くの人が旅行会社のパンフレットやホームページ、旅行雑誌、知人・友人からの口コミやSNS(会員制交流サイト)と回答しています。これを受け、市では、FEELE成田の内容の充実や海外情報誌への観光PR記事の掲載、国際医療福祉大学の留学生などの協力によるSNSでの外国人目線からの情報発信に取り組んでいきます。

自然環境の保全について

下総みどり学園

自然環境の保全に対する取り組みについて、聞かせてください。

【市長】本市の豊かな緑や自然を未来に引き継ぐため、市民・事業者・市が、「環境基本計画」で定めた目標に向け、それぞれの日常生活や事業活動の中で、自主的に環境に配慮して行動するよう取り組んでいます。このほかにも、市内の自然環境の現状や動植物の生息状況の移り変

わりを把握するため、動植物生息調査をおおむね10年ごとに実施しています。この調査結果を基に自然観察ガイドを作成し、小中学校に配布したほか、市のホームページにも掲載して

【市長】市では、「子ども・子育て  
保育園などの十分な確保について、どのような対策をしていますか。

保育施設の確保について  
久住中学校



出席した中学生議員(敬称略)

- 大栄中学校…椿 彩乃、藤崎 涼
- 中台中学校…菅谷 紀香、野間口 美南
- 玉造中学校…板倉 紬音、的野 花菜音
- 成田高校付属中学校…小川 凌央、信末 賢人
- 下総みどり学園…齋藤 悠樹、川瀬 拓哉
- 遠山中学校…鈴木 悠吾、石井 陽

- 久住中学校…村田 愛実、石毛 海杜
- 西中学校…植田 愛実、愛冬、優輝、伊藤 拓海
- 吾妻中学校…齊藤 山倉 多田
- 成田中学校…山倉 多田
- 公津の杜中学校…齋藤 羽翼、秋本 百音





(上段) 堂々とした中学生議員 (下段・左) 投票で議長を選出 (下段・右) メモを取りながら答弁を聴く

支援事業計画」に基づき、平成27・28年度に認可保育園1園、0～2歳児を対象とする小規模保育事業所6カ所を開設するなどしました。さらに、今年4～7月に、認可保育園2園、本市初となる認定こども園2園、小規模保育事業所2カ所、家庭的保育事業所1カ所を開設しました。ほかにも、市立保育園の大規模改修工事に併せて定員の増加を図ることで、合計600人以上の保育の受け皿を新たに確保しました。その結果、国の基準に基づく待機児童は、7月1日現在で0人を達成しました。市では今後も、市立保育園の大規模改修工事を進める中で定員の増加を図るなど、さらなる保育の受け皿の確保に努めていきます。

**国際医療福祉大学医学部付属病院**ができることにより、遠山地区予想される遠山地区の変化について

**遠山中学校**

国際医療福祉大学医学部付属病院ができることにより、遠山地区へどのような効果や影響があると予想していますか。

**【市長】** 国際医療福祉大学医学部

付属病院は、平成32年中の開院が予定されています。身近で高度な医療を受けることができることはもちろん、周産期医療や救急医療、災害医療なども充実し、医療環境が大きく向上することが予想されます。このほかにも、病院に関連する業務の従事者の居住による人口の増加、周辺道路の拡幅やバス事業者による路線バスの乗り入れなど道路交通アクセスの向上、医療産業の集積などが予想されます。結果として、付属病院周辺が本市のまちづくりの新たな核として成長し、遠山地区のみならず、市全体にもさまざまな効果をもたらすことが期待されます。

**英語教育への取り組みについて**

**西中学校**

市の英語教育における、英語で対話することを目的とした取り組みについて、聞かせてください。

**【教員長】** 市では、文部科学省より特別な認可を受け、小学1年生から教科として英語に慣れ親しむ授業を行っています。中学校では、ほかの市町村より英語の授業数を年間15時間程度増やし、本市独自の授業プランに基



## 市長講評

中学生議員からの質問に  
答える小泉市長

中学生議員の皆さんからの質問は、成田市が直面している課題をはじめ、皆さんの学校生活をより実りあるものとするための提言であったり、国際空港を擁する本市ならではの外国人の視点での提言であったりと、本当に素晴らしいものでした。何よりも、皆さんの本市に対する思いを強く感じました。本日いただいた質問・提言は、私のモットーとする「住んでよし 働いてよし 訪れてよし」の生涯を完結できる空の港まちづくりに、そして、今後の市の発展に、大いに役立てていきたいと思っております。

今、将棋界では中学生棋士の藤井四段が活躍しています。また、サッカー界では久保選手が15歳でJリーグ最年少得点を決めたり、卓球界では14歳の張本選手が世界の舞台で戦ったり、競泳界では池江選手が日本選手権で五冠を達成したりと、さまざまな分野での中学生・高校生の活躍には目を見張るものがあります。今日、それぞれの夢を述べてくれた議員もいらっしゃいましたが、夢の実現に向けた皆さんのこれからの歩みに大いに期待するとともに、市としても、皆さんを支えていきたいと思っております。

づき、学んだことを実際の場面で使うことを重視した活動を取り入れていきます。さらに、市内全校に48人の外国人英語講師を配置し、英語によるコミュニケーション能力の向上を図っています。これらは全国的に見ても先進的な取り組みです。本市は、校外でも外国人と英語で話す機会が多くありますので、ぜひ授業で学んだことを生かしてください。

**東京オリンピック・パラリンピックに向けた戦略について**

**吾妻中学校**

2020年東京オリンピック・パラリンピックでアメリカ陸上チームの事前キャンプを受け入れるに当たり、市独自のおもてなしや準備について、聞かせてください。

陸上北京大会アメリカ陸上チームの事前キャンプを受け入れました。その際、充実した競技施設や運営ボランティアをはじめとしたおもてなしが同チームからとても高い評価を受けたことが、このたびの誘致につながったものと考えます。平成27年の事前キャンプでは、小中学生をはじめとした市民とトップアスリートが身近に触れ合うイベントや、成田山新勝寺での必勝祈

### 学校教育について

**成田中学校**

願の御護摩祈禱の体験などが行われました。これらのノウハウを生かし、東京オリンピック・パラリンピックの事前キャンプでも、トップアスリートと身近に触れ合ったり、成田の魅力を発信したりする機会をぜひ作りたいと考えます。

道徳が特別な教科として評価されるようになるそうですが、どのような評価が行われるのですか。

【教育長】小学校では平成30年度から、中学校では平成31年度から、道徳の評価を行うこととなりました。ほかの教科とは性質が異なり、児童・生徒を比較したり数値によって評価したりするものではありません。児童・生徒自身の問題として、一人一人が道徳の授業や日常生活を通してどのように成長したか、その様子を言葉で表現していきます。評価というと、それが直接成績に結び付くように考えがちですが、これは児童・生徒自身の成長を認めて伸ばしていくための評価です。皆さんには、自分が考えたことや感じたことを素直に表現していただきたいと思

思います。

### 子どもの安全対策について

**公津の杜中学校**

子どもたちがたばこの火や、たばこの煙に触れないよう配慮することについて、市ではどのように考えていますか。

【市長】市では、「空き缶等及びびい殻等の散乱の防止に関する条例」を定め、吸い殻のポイ捨てについてモラルの向上を図っています。このほか、JR成田駅

で、駅利用者の動線から離れた場所へ喫煙所を整備することで、吸い殻のポイ捨てや歩行喫煙などの無秩序な喫煙の防止に取り組んできました。また、成田市商店会連合会では、表参道や公津の杜地区で、ステッカーを店頭に掲げることで、子ども連れの利用者や外国人が入店前に店内の喫煙事情を一目で確認できる取り組みを進めています。今後、喫煙者のマナー向上の啓発を行うとともに、喫煙による健康被害や受動喫煙に関する情報を提供するなど、皆さんの認識を高めていただくために努めていきます。

※くわしくは市民協働課市民相談室(☎20・1507)へ。



# 情報連携などの本格運用が開始に

平成28年1月から利用が開始されているマイナンバー制度。今回は秋頃から本格運用が開始される、情報の連携やマイナポータルについて紹介します。

## マイナンバーとマイナンバーカード

マイナンバー(個人番号)とは、日本国内の全住民に指定・通知されている12桁の番号を指します。マイナンバーが記載されている通知カードだけでは、本人確認書類としては使用できません。



マイナポータルの画面

マイナンバーカードとは、マイ

ナンバーの通知後、個人の申請により交付される顔写真入りのプラスチックカードを指します。カード内に電子的に個人を認証する機能(電子証明書)が搭載され、マイナンバーの確認と本人確認をこのカード1枚で行うことができます。また、これから紹介する「マイナポータル」を利用する際にもこのカードが必要になります。

## 情報連携の開始

国や地方自治体などの間で、住民票情報や所得情報、各種資格情報などの照会・提供が行われる情報連携の開始が予定されています。

本格運用が開始されれば、市役所での各種申請手続きの際に提出する必要があった書類(住民票の写し・課税証明書など)を省略できるようになります。

## マイナポータルとは

マイナポータルは、政府が運営する一人一人のマイナンバーに関するポータルサイトで、マイナンバーの情報連携と同時期に本格運用が開始されます。

また、子育てに関する行政手続きがワンストップできたり、行政からのお知らせを自動的に受け取ったりできるようになります。

利用には、パソコンまたはマイナンバーカードの読み取りに対応したスマートフォン、マイナンバーカード、ICカードリーダーなどの準備が必要になります。

主な機能は、次の通りです。  
 ○あなたの情報(自己情報表示)：行政機関などが保有するあなたの情報を確認できます  
 ○やりとり履歴(情報提供等記録表示)：あなたの個人情報を行政機関同士がやりとりした履歴を確認できます  
 ○お知らせ機能：行政機関などから配信されるお知らせを受け取れます  
 ○びったりサービス：住んでいる自治体の行政サービスの検索や、オンラインでの申請ができます  
**子育てワンストップサービス**  
 マイナポータルの「びったりサービス」を使用すると、自身に合った子育てに関するサービスが検索できたり、一部の手続きがオンラインで申請できたりようになります。  
 本市で利用できる主なサービスは次の通りです。  
 ○児童手当の手続き  
 ○児童扶養手当の現況届  
 ○保育所の入所申請  
 ○妊娠の届け出  
 このように、情報連携やマイナポータルの本格運用が開始されれば、市民の皆さんの負担が軽減され、暮らしがもっと便利になります。

本格運用の開始日については、国から発表があり次第市ホームページ(<http://www.city.narita.chiba.jp/kurashi/page064400.htm>)などでお知らせします。

総合案内：マイナンバー総合フリーダイヤル(☎0120・95・0178、午前9時30分～午後8時(土・日曜日、祝日は午後5時30分まで))

## 問い合わせ先

○マイナンバーカードの申請などに関すること：市民課(☎20・1525)  
 ○子育てワンストップに関すること：児童手当関係・子育て支援課(☎20・1538)、保育所の入所関係・保育課(☎20・1607)、妊娠の届け出関係・健康増進課(☎27・1111)

※くわしくは各問い合わせ先へ。





# 「NARIITAみらいプラン」に掲げた施策を対象に実施

市では皆さんの声を市政に反映させるために、成田市総合計画「NARIITAみらいプラン」に掲げた44施策を対象に、施策を実施した成果に対する「現状の満足度」と各施策の「今後のまちづくりにおける重要度」に対する考え方についてのアンケート調査を実施しました。その結果を報告します。

## 調査の実施概要

対象 18歳以上の市民の中から、2,000人を無作為に抽出

期間 5月上旬から約1カ月間

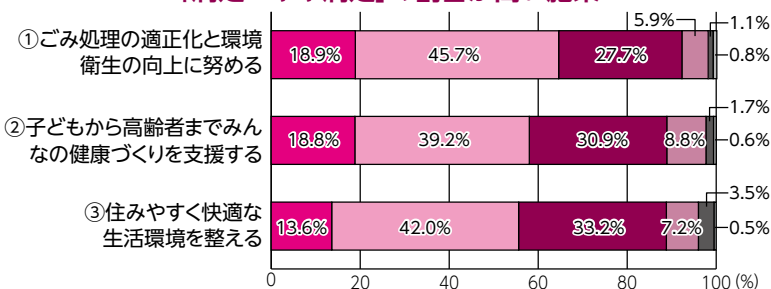
調査方法 「NARIITAみらいプラン」に掲げた44施策を22施策ごとに分け、それぞれ1,000人に対して郵送によるアンケート調査を実施

## 質問方法

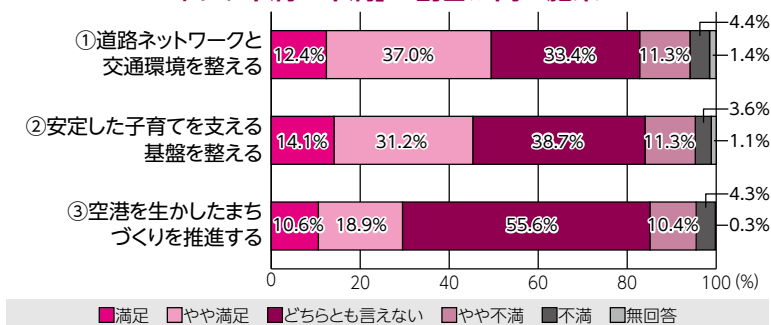
○成果に対する評価：各施策を推進するために実施した平成28年度の活動内容・実績を参考に、

### 成果に対する現状の満足度

#### 「満足・やや満足」の割合が高い施策

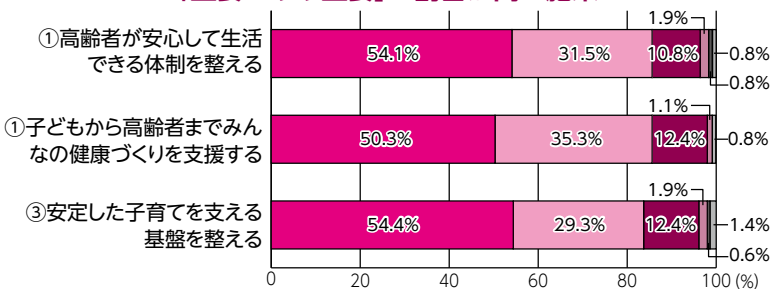


#### 「やや不満・不満」の割合が高い施策

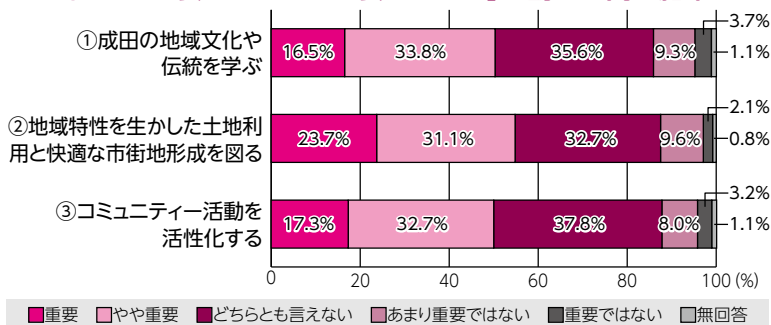


### 各施策の今後のまちづくりに対する重要度

#### 「重要・やや重要」の割合が高い施策



#### 「あまり重要ではない・重要ではない」の割合が高い施策



\*端数処理の関係により、グラフ中の数値の合計が100%にならない場合があります

「満足」「やや満足」「どちらとも言えない」「やや不満」「不満」から選択

○施策の重要度に対する考え方は、各施策の実現に向けて予定して

「重要」「やや重要」「どちらとも言えない」「あまり重要ではない」「重要ではない」から選択

有効回答数率) 738件(36.9%)

「成果に対する評価」において、「満足」「やや満足」の割合が高

かった施策と、「やや不満」「不満」の割合が高かった施策、「施策の重要度に対する考え方」において、「重要」「やや重要」の割合が高かった施策(1位は同率)と、「あまり重要ではない」「重要ではない」の割合が高かった施策の上位3つは左図の通りです。

調査結果を十分に踏まえ、皆さんの「満足度」が向上するよう各施策に取り組んでいきます。

※くわしくは企画政策課(20・1500)へ。





クラブ訪問 197

反省点を生かしてさらに上達

成田卓球スポーツ少年団

私たち成田卓球スポーツ少年団は、年長1人、小学生9人、中学生6人の計16人。毎週土・日曜日に新山小学校の体育館で活動しています。

練習では、まず始めに、フォア・バック打ちの切り替えしや、サーブなどの基礎練習を行い、その後、試合形式の練習をします。過去の試合での反省点を生かしながら、自分に足りない部分を考えて練習するよう工夫しています。

例えば、大会で積極的に攻め込むことができません。相手のペースに流されて負けてしまった試合がありました。そこで、攻撃の技術を磨くだけでなく、サーブから自分が攻撃するまでの流れを作るため、ラリーの練習を重点的に行いました。今では、試合の中で自分のペースをつかみ、自信を持って攻めることができるようになりました。自分の弱点を克服できるように工夫した結果、実力を伸ばすことにつながったのだと思います。

また、休憩中にも監督からアドバイスをもらいます。監督は私たち一人一人の特徴を把握しているので、プロで活躍している選手などを例に、ドライブ型などの戦型ごとの戦い方を教えてくれます。体力や技術だけでなく、情報を得ることも大切だと思っています。

現在、成田卓球スポーツ少年団は、部員を募集しています。私たちと一緒に卓球を楽しみましょう。



一球一球を丁寧に



素早い切り替えしで打ち込む



成毛 翔星 さん(中学3年生)

試合で勝つ事も大切ですが、何より楽しみながら練習しています。



みんなで舞台をつくり上げる喜び

劇団オムライス

私たち「劇団オムライス」は、毎週土・日曜日に市内の公民館で稽古をしています。結成は3年前。当時高校3年生だった設立メンバーが、高校生だけで演劇の公演をすることを思い付いたのがきっかけでした。公演は評判を呼び、その場限りで解散するはずだった劇団は、活動を続けることになりました。

現在のメンバーは、高校生から20代前半までの10人。そのほとんどが入団時は演技未経験でした。そのため、普段は先輩に教わりながら、発声や筋トレなど基礎練習に取り組みんでいます。公演が決まるとその稽古が始まります。

公演の準備期間は、長くて5カ月で、短いと1・2カ月のときもあります。台本読みから始まり、台本を手にした立ち稽古、その後、徐々に台本を見ないで稽古をしていきます。喜怒哀



台本を片手に立ち稽古



国際文化会館で8月に公演を開催



ほかの劇団の協力も得て公演を終了(メンバーは前列)

楽を豊かに表現できるのは演技の醍醐味ですが、ただ感情を表情に出せば観客に何かを伝えられるわけではありません。稽古は、自分が思い描く演技のイメージと、観客にはどのようなように見えるのかのギャップを埋めていく作業の連続といえます。毎回、演出担当のメンバーから厳しい指導を受け、肉体的にも精神的にもかなり消耗します。

それでも、逃げ出さないのは、仲間がいるから。メンバーが一人欠けても、舞台は成立しません。みんなで一つの舞台をつくり上げる責任を感じるからこそ、やり遂げた時の喜びは大きくなるのだと思います。事実、本番が無事に終わり、観客の拍手喝采を受けると、それまでの大変さは吹き飛んで、演じるのが病みつきになってしまふんです。演劇の魅力に取りつかれてしまった私たちは、これからも演じ続けます。



くぼやま たける  
久保山 健くん(1歳)橋賀台

食べ終わったお皿を自分で下げられるようになりました。

たなか ゆうさく  
田中 悠朔くん(4歳・右)飯田町  
りこ  
璃子ちゃん(1歳)

これからも仲良く元気に育ってね。



ふじた よしひろ  
藤田 佳宏くん(1歳)橋賀台

今日も元気いっぱい!たくさん遊んでたくさん食べよう!

このコーナーには市内在住で5歳までのお子さんの写真を掲載しています。お気に入りの1枚が撮れましたら、ぜひお寄せください。

- 応募方法 お子さんの写真に住所・氏名(ふりがな)・生年月日・親の名前・電話番号・30字程度のコメントを添えて広報課へ
- 応募先 〒286-8585 花崎町760 成田市役所広報課
- 問い合わせ 広報課 ☎20-1503





大勢の前でも堂々と国歌斉唱

9/3

## ALL For CHIBA 成田

# スタジアムで本市の魅力を発信

フレンドシップシティ・プログラム協定の取り組みの一つとして「ALL For CHIBA 成田」がZOZOマリンスタジアムで開催されました。当日の対戦カードは、千葉ロッテマリーンズ対北海道日本ハムファイターズ。球場の外には観光ブースが設置されたほか、パフォーマンスステージに市の観光キャラクターうなりくんが登壇し、成田の魅力を伝えました。また、試合前のセレモニーでは、成田小学校合唱部の児童27人が国歌斉唱。参加した児童は「いつもと違う雰囲気緊張した。大勢の前で歌うことができ良かった」と話していました。



ステージで市をPR



水上をカヌーで進む

## B&Gカヌー体験会

9/3

# 水辺の楽しさをプールで学ぶ

水辺で遊ぶ楽しさを体験してもらおうと「B&Gカヌー体験会」が中台運動公園水泳プールで行われました。子どもたちは講師から、水上でのバランスの取り方やパドルの持ち方などを教わると、早速カヌーへ。始めは思うように進まず苦戦していましたが、練習を重ねるにつれ、めきめきと上達していきました。最後には、ボードに立ってバランスを取りながらこぐスタンドアップパドルにも挑戦しました。



バランスの取り方を学ぶ





境内を進む僧侶の行列

### 御待夜祭

## 境内も周辺も活気あふれて

9/2・3

義民・佐倉宗吾(木内惣五郎)の霊が祭られている宗吾霊堂で、9月3日の命日にちなんで「御待夜祭」が行われました。今年も2日間にわたって、町内の若者が周辺で屋台を威勢よく曳き廻しました。また、所狭しと立ち並んだ露店と、それをのぞく家族連れなどで、境内はにぎわいに満ちていました。

### グラウンド・ゴルフ教室

## 楽しさと奥深さを体験

9/4

年齢や性別に関係なく、誰もが気軽に楽しめるニュースポーツ。その一つであるグラウンドゴルフに親しんでもらおうと「グラウンド・ゴルフ教室」が中台運動公園球技場で行われました。71人の参加者は4・5人のグループに分かれ、市グラウンドゴルフ協会員の指導を受けながらプレーしました。参加者は「実際にやってみると、力加減が難しい。奥が深くて楽しいです」と話していました。



正しいフォームを教わりながら



心肺蘇生法を体験

### 救急キャンペーン

## 緊急時の備えを万全に

9/9

救急と防災についての知識を多くの人に身に付けてもらうと「救急キャンペーン」が9月9日、イオンモール成田で行われました。会場では、救急車や防災・救急関連用品が展示されたほか、救急隊員による救急活動の寸劇なども行われました。また、救急隊員・消防団女性部の説明によるAEDの取り扱いや心肺蘇生法の体験コーナーなども設けられました。子どもから大人まで多くの人が立ち寄り、応急手当てについて積極的に学んでいました。

### 体育祭

## 喜びや悔しさを分かち合って

9/9

夏の暑さが残る中、市内の中学校で体育祭が開催されました。成田中学校では、紅軍・白軍に分かれての熱戦が繰り広げられました。クラス別にチームが組まれたむかで競争では、途中転んでしまう組も。それでも互いに励まし、担任教諭に鼓舞されながらゴールを目指し、最後には達成感を分かち合っていました。はつらつと、そして真剣に競技に取り組む子どもたちに、保護者からは大きな声援が送られました。



みんなで力を合わせてゴール



## 駅前放置自転車

### 安全に通行するために

11月30日(木)まで「駅前放置自転車クリーンキャンペーン」が実施され、街頭啓発活動や放置自転車の撤去活動などが行われます。

自転車放置されると、道幅を狭めたり、点字ブロックを隠したりして、歩行者、特に高齢者や障がい者が安全に通行できません。また、災害時の消火・救助活動や避難の妨げにもなります。

買い物などの短時間であっても、

## 就業構造基本調査

一部の世帯を対象に「就業構造基本調査」を実施しています。インターネットでの回答期限は10月9日(月・祝)です。

インターネットで回答しなかった世帯には、調査員が紙の調査票を回収に訪問します。回収予定日までに記入してください。

※くわしくは行政管理課(☎20-1501)へ。

駐輪場以外の公共の場所に自転車

を置いて離れる場合は、放置自転車

車となりますので注意しましょう。

※くわしくは交通防犯課(☎20・1527)へ。

## 10月1日は「浄化槽の日」

### 定期的な点検・清掃を

浄化槽の機能を發揮させるためには、維持管理が大切です。浄化槽を使用している人には、次のことが法律で義務付けられています。

- 保守点検：装置の調整や消毒剤の補充など、浄化槽を正常に機能させるための専門業者による点検(年3回以上)
- 清掃：槽内のごみや汚泥を取り除くための市の浄化槽清掃許可業者による清掃(年1回以上)
- 法定検査：正常に機能しているかを確認するための県浄化槽検

査センターによる検査(年1回)

## 合併処理浄化槽の費用を補助

市では、合併処理浄化槽の設置費用と維持管理費用の一部を補助しています。補助を受けるには条件があります。

※くわしくは環境衛生課(☎20・1531)へ。

## 消費税軽減税率制度説明会

### 事業者を対象に

消費税の軽減税率制度は、平成31年10月1日からの消費税率10パーセントへの引き上げと同時に実施されます。

軽減対象品目の取り扱いがあったり、会議費や交際費として飲食料品などを購入したりする事業者や、消費税の免税事業者も、取り扱い商品の適用税率の確認や、区分経理などの準備が必要です。税務署では、制度の実施に向け事業者を対象とした説明会を開催します。

期日：11月8日(水)

時間：午前10時～11時30分、午後

1時30分～3時

会場：中央公民館

※くわしくは成田税務署(☎28・5151)へ。

## 空き地の管理

### 草刈り機を

### 無料で貸し出し

空き地の雑草を伸びたままにしておくと、ごみの捨て場所にされたり、害虫類の発生原因となったりするなど、周囲に迷惑が掛かります。また、通行の妨げや火災の原因となりかねません。空き地の所有者は早めに草を刈るなど、土地の管理に努めてください。

市では、草刈機を無料(刈刃と燃料は個人負担)で貸し出します。ですので利用してください。

※くわしくは環境対策課(☎20・1532)へ。

## 印旛沼浄化推進運動月間

### できることから始めよう

10月は「印旛沼浄化推進運動月間」です。皆さんも家庭でできる浄化対策を心掛けましょう。

○調理くずなどを流さないよう、

水切り袋や三角コーナーを使う

○食器や鍋の油污れは、布、紙などで拭き取ってから洗う

○米のとぎ汁を流さないよう、植

木の水まきなどに使う

○風呂の残り湯は、洗濯や植木の

水まきなどに使う

○せっけんや洗剤を使い過ぎない

○側溝や路面を清掃する

○くみ取りや単独処理浄化槽は、

早めに合併処理浄化槽に切り替

え、定期的に清掃・点検を行う

※くわしくは環境計画課(☎20・1533)へ。

## 全国労働衛生週間

### 職場環境を見直そう

10月1日(日)～7日(土)は、全国労働衛生週間です。事業者・総括安全衛生管理者は、労働災害や過労死などの発生を防止するため、職場巡視や災害を想定した訓練などを実施し、職場の労働衛生意識を高めましょう。

※くわしくは商工課(☎20・1622)へ。



# 市長日誌



9月1日～15日

1日	成田＝メルボルン線新規就航記念式典 9月定例会市議会開会(～27日)
3日	千葉ロッテマリーンズ ALL For CHIBA 成田
5日	市議会一般質問(～8日) 成田中学校体育祭
9日	千葉テレビ「熱血BOSO-TV」出演
10日	シルバーいきいき作品展表彰式
11日	建設水道常任委員会 空港対策特別委員会
12日	医学部設置に関する特別委員会 経済環境常任委員会
13日	教育民生常任委員会
14日	総務常任委員会 千葉県ゆうあいピックソフトボール選手権大会兼障害者スポーツ大会ソフトボール競技の部
15日	印旛地区ボランティア研修会 成田＝コナ線新規就航記念式典 成田スポーツフェスティバル実行委員会



国歌斉唱を終えて(3日)

## 都市計画の変更

### 関係図書を縦覧

9月22日(金)に都市計画の変更が告示されました。関係図書を次の通り縦覧できます。

場所 Ⅱ都市計画課(市役所5階)

内容 Ⅰ①成田都市計画・用途地域の変更(市決定)②高度地区の変更(市決定)③道路の変更(県決定)

※くわしくは都市計画課(☎20・1560)へ。

## 水道料金の納付

### 口座振替が便利です

水道料金の支払いは、便利で確実な口座振替をお勧めします。利用する場合は、次のいずれかの方

法で手続きしてください。

○水道料金徴収事務委託先のヴェリア・ジェネッツ(株)(☎22・8880)へ連絡し、送付される口座振替依頼書に必要事項を書いて返信用封筒で送付

○通帳、金融機関の届け出印、「お客さま番号」が分かる水道料金の領収書などを持って市内の金融機関または郵便局へ

※くわしくは水道部業務課(☎22・0269)へ。

## 大栄幼稚園

### 平成30年度の園児募集

入園資格 Ⅱ市に住民記録がある3

～5歳児(平成24年4月2日～27年4月1日生まれ)

願書配布期間 Ⅱ10月23日(月)～27日(金)

願書配布場所 Ⅱ大栄幼稚園、保育課(市役所2階)、下総・大栄支所

願書受付日と対象

○11月8日(水)・9日(木)：大栄地区の3歳児

○11月10日(金)・14日(火)：大栄地区以外の3歳児

○11月15日(水)：4・5歳児

申し込み方法 Ⅱ願書受付日の午前9時～11時30分、午後1時～4時に直接大栄幼稚園へ(申込時に親子面接を実施)

体験入園(保護者同伴)

日時 Ⅱ12月5日(火)、1月18日(木)

午前9時30分～11時

対象 Ⅱ平成30年度入園希望者

持ち物 Ⅱ上履き

申し込み方法 Ⅱ各開催日の前日までに大栄幼稚園(☎73・8005)へ。

※くわしくは同園へ。

## 私立幼稚園の園児募集

平成30年度入園の園児を募集します。くわしくは各幼稚園へ。

幼稚園名・所在地・電話番号	募集人数			願書配布	願書の受け付けと面接	入園説明会
	3年保育	2年保育	1年保育			
成田幼稚園 上町633-2 ☎22-0059	120人	20人	20人	10月15日(日)～31日(火)(15日(日)以外の土・日曜日を除く) 午前9時～午後5時	11月1日(水) 午前9時～午後2時	10月15日(日) 午前10時～11時 見学は随時(要電話予約)
三里塚幼稚園 三里塚御料1-674 ☎35-0139	20人	15人	若干名	10月16日(月)から(土・日曜日を除く) 午前9時～午後4時	11月1日(水) 午前9時～午後4時 面接は願書提出者に通知	10月16日(月) 午前10時から 見学は随時(要電話予約)
はぼたん幼稚園 加良部1-11 ☎28-1234	120人	30人	10人	10月15日(日)～31日(火)(土・日曜日を除く) 午前9時～午後4時(15日(日)・21日(土)は正午まで)	11月1日(水) 午前9時～午後2時 面接の予約は願書配布時	10月21日(土) 午前10時～11時 説明会後、未就園児対象の運動会を実施
聖徳大学附属成田幼稚園 中台3-8 ☎26-3371	60人	20人	若干名	10月16日(月)～31日(火)(土・日曜日を除く) 午前9時～午後4時	11月1日(水) 午前9時～午後4時	10月14日(土) 午前10時30分から
くすのき幼稚園 船形828 ☎26-6688	105人	15人	若干名	10月16日(月)～20日(金) 午前9時～午後4時	11月1日(水)(予約制)	10月21日(土) 午前10時から 見学は随時(要電話予約)
はしが台幼稚園 橋質台3-5 ☎26-5661	60人	30人	若干名	10月16日(月)～31日(火)(土・日曜日を除く) 午前9時～午後4時	11月1日(水) 午前8時30分～午後3時 面接の予約は願書配布時	10月21日(土) 午前10時～11時30分(体験保育も実施) 見学は随時(要電話予約)
はくと幼稚園 吾妻3-51 ☎26-2331	60人	30人	若干名	10月16日(月)から(土・日曜日を除く) 午前9時～午後5時	11月1日(水) 午前9時～午後2時 11月2日(木)以降は随時(要電話予約)	10月14日(土) 午前10時～11時 見学は随時(要電話予約)
玉造幼稚園 玉造1-3-1 ☎28-3131	70人	20人	若干名	10月15日(日)から(土・日曜日を除く) 午前9時～午後4時(15日(日)は午前11時30分まで)	11月1日(水) 午前9時から(予約制)	10月15日(日) 午前10時～11時 見学は随時(要電話予約)
公津の杜幼稚園 公津の杜4-7-1 ☎27-6699	60人	25人	15人	10月16日(月)から(土・日曜日を除く) 午前9時～午後4時	11月1日(水) 午前9時から(予約制)	10月18日(水) 午前10時～11時30分 見学は随時(要電話予約)



安全で安心なまちづくり旬間

犯罪の未然防止を

10月11日(水)～20日(金)は、「安全で安心なまちづくり旬間」です。

現在、自主防犯活動や青色防犯パトロール車による巡回活動などにより、犯罪発生件数は減少していますが、依然として空き巣や車上狙いが多発しています。地域で協力して防犯意識を高め、被害を未然に防ぎましょう。

また、高齢者に対する「電話で詐欺」の手法が巧妙化しています。日頃から家族や近所の人とコミュニケーションを取り、不審に思っ

ハロウィンジャンボ宝くじ

10月11日(水)～31日(火)に、ハロウィンジャンボ宝くじ・ハロウィンジャンボミニが販売されます。

宝くじの収益金は、市町村のまちづくりに使われます。近くの宝くじ売り場で購入してください。平成28年度は1,246万9,000円が市に交付されました。

たときは、家族や警察に相談してください。

※くわしくは成田警察署(☎27・0110)へ。

環境基本計画

10月2日から閲覧開始

市では、環境施策の方向性や、環境配慮を進めるための指針などを定めた「環境基本計画」の次期計画の策定を進めています。この計画について原案を公表し、皆さんの意見を募集します。

閲覧場所 環境計画課(市役所5階)、行政資料室、下総・大栄

支所、各公民館、市立図書館、保健福祉館、もりんぴあことうづ、三里塚コミュニティセンター、赤坂ふれあいセンター、市ホームページ(<http://www.city.narita.chiba.jp/shisei/page000100.html>)

意見の提出方法 閲覧場所にある

意見提出書に必要事項を書いて直接・郵送・FAX・メールのいずれかで環境計画課(〒286-8585 花崎町760 FAX 22・4449 Eメール [nkei@city.narita.chiba.jp](mailto:nkei@city.narita.chiba.jp))へ

閲覧・意見の提出期限 10月31日(火)(必着)

結果の公表 市の考えと併せてホームページなどで掲載

説明会を開催します

会場では、計画についてのパネル展示とともに、参加者に対して個別に情報提供・説明を行います。参加を希望する人は当日直接会場へ来てください。

期日と会場

- 10月2日(月)・3日(火)：赤坂ふれあいセンター
- 10月4日(水)：市役所1階ロビー
- 10月5日(木)・6日(金)：三里塚コミュニティセンター
- 10月10日(火)・11日(水)：もりんぴあことうづ

時間 午前9時30分～午後4時

※くわしくは環境計画課(☎20・1533)へ。

違反建築防止週間

建物の安全確認を

建築基準法は、建物の安全性を確保して、私たちの命や健康、財産を守るために定められています。

建物を建てる場合は、法令で定める基準や手続きを守り、適正に

工事を進めなければなりません。また、工事が完了したら、完了検査を受けましょう。

10月15日(日)～21日(土)は、「違反建築防止週間」です。期間中は県一斉公開建築パトロールが実施され、建物の安全性について啓発・指導などが行われます。

この機会に、既存の建物が法令に適合しているか、建築士に相談しましょう。

※くわしくは建築住宅課(☎20・1564)へ。

住宅地での農薬の使用

安全に配慮して

農薬を使用する場合、周辺の住民へ健康被害を及ぼすことがあります。

住宅地に近接した家庭菜園・農地・垣根などの管理には使用を控えるようにし、やむを得ない場合は次のことに配慮してください。

- 飛散しにくい農薬を選ぶ
- 天候や時間帯に配慮する
- ラベルに記載された内容に従って使用する

- 事前に周辺住民へ周知する
- 散布区域に人が入らないよう対

策する

※くわしくは農政課(☎20・1541)へ。

3R推進月間

環境に優しい生活を

「3R(スリーアール)」とは、

資源の無駄遣いをなくし、ごみを減らすReduce、使えるものを再利用するReuse、資源を再生利用するRecycleの頭文字をとった言葉で、環境になるべく

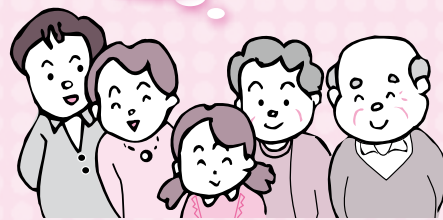
負荷をかけない循環型社会のキーワードです。「買い物にマイバッグを持参する」「分別回収に協力する」など、環境に優しい生活を心掛きましょう。

※くわしくはクリーン推進課(☎20・1530)へ。



# 困りごと・悩みごと相談室

心の健康、  
応援します



## 一人で悩んでいないで相談してみませんか？

相談は無料で秘密は厳守されます。この機会に日頃感じている疑問や悩みを解消してみたいはいかがですか。

### 10月の相談日 ※12:00~13:00は相談できません。祝日は相談を実施していません。

相談名	期日	時間	場所	問い合わせ先
市民生活相談(離婚・相続・相隣関係・金銭貸借など)	月・金曜日	9:00~16:00	市役所2階相談室 ※各相談の受け付けは、終了時間の30分前まで。予約制の相談は、予約の時間までに来てください。	市民協働課市民相談室 ☎20-1507 ※裁判所で係属中の事件や法人からの相談は受けません。弁護士法律相談(同年度中に相談は2回まで)の11月分の予約は10月25日(水)午前8時30分から受け付けます。
弁護士法律相談(予約制)	22日(日)、水曜日	13:00~16:00		
女性のための相談(DV含む・予約制)	木曜日	10:00~16:00		
外国人相談(英語・中国語・スペイン語・ポルトガル語)	13日(金)、27日(金)	13:00~16:00		
税務相談	17日(火)	10:00~15:00		
不動産相談	17日(火)	10:00~12:00		
もめごと・なやみごと・苦情相談(人権・行政相談)	24日(火)	10:00~15:00		
市民よろず相談	21日(土)	13:00~16:00	保健福祉館	市民よろず相談室 内田さん☎91-5313
司法書士法律相談	18日(水)	18:00~20:00	保健福祉館	千葉司法書士会佐倉支部 菊地さん☎37-3776
司法書士による電話相談	月・水・土曜日 (日程が変更になる場合があります)	月・水曜日14:00~17:00 土曜日10:00~15:00	電話相談のみ (☎0120-971-438)	千葉司法書士会 ☎043-246-2666
法務局不動産登記相談(相続・抵当権抹消など、予約制)	月~金曜日	9:00~16:00	成田法務局	成田法務局☎23-2313
住宅耐震相談(予約制)	20日(金)	9:00~16:00	市役所5階501会議室	建築住宅課☎20-1564
子育て中の人の職業相談	月~金曜日	8:30~17:00	市役所2階マザーズコーナー	ハローワーク成田マザーズコーナー☎20-0567
消費生活相談	月~金曜日	9:30~16:30	市役所2階消費生活センター	消費生活センター☎23-1161
商工業者法律相談(予約制)	4日(水)	10:00~12:00	商工会館2階相談室	商工会議所☎22-2101
商工業者よろず支援拠点サテライト相談(予約制)	19日(木)	10:00~16:00	商工会館2階相談室	商工会議所☎22-2101
社労士年金相談	水曜日	10:00~15:00	市役所1階相談室	保険年金課☎20-1547
交通事故相談(予約制)	3日(火)	10:00~15:00	市役所2階相談室	交通防犯課☎20-1527
障がい者相談	月~土曜日	9:00~18:00	保健福祉館	ほっとすまいるセンター☎27-1106
心配ごと相談	木曜日	13:00~16:00	保健福祉館	社会福祉協議会 ☎27-7755
	13日(金)		下総地域福祉センター	
	20日(金)		保健福祉館大栄分館	
アルコール依存相談	5日(木)	9:00~12:00	保健福祉館	社会福祉協議会☎27-7755
くらしと就労相談	月~金曜日	8:30~17:15	商工会館1階	暮らしサポート成田☎20-3399
家庭児童相談	月~金曜日	9:00~16:00	市役所2階家庭児童相談室	子育て支援課☎20-1538
就学相談(予約制)	月~金曜日	9:00~17:00	教育センター	教育センター☎20-2922
教育相談(予約制)	火曜日	9:00~16:00	教育センター	教育センター☎20-2922
教育相談(不登校相談・いじめ相談など)	月~金曜日	9:00~17:00	ふれあいる一む21	ふれあいる一む21 ☎20-1414
教育相談(学校教育全般・いじめ相談など)	月~金曜日	9:00~17:00	教育指導課(市役所5階)	教育指導課☎20-1582
教育相談(家庭教育・青少年教育)	月~金曜日	9:00~17:00	ふれあいる一む21	教育相談室☎22-5100
農地・農政相談(予約制)	4日(水)	8:30~11:30	下総支所	農政課☎20-1542
		13:30~16:30	大栄支所	





## 男女共同参画の視点

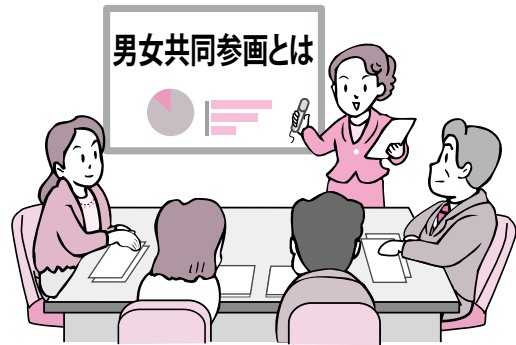
### 会議・講演会などに利用できます 男女共同参画センター

私たちは生まれるときに自分の性別を選ぶことはできません。それなのに、「男なんだから、女なんだから」と性別で役割を分けられたり、制限されたりした経験はありませんか。

男女共同参画センターは、男女が性別にとらわれることなく、それぞれの個性や能力を生かすことができる「男女共同参画社会」を推進するための自主的な学習・活動の拠点施設です。場所は図書館や公民館が集まるニュータウン地区に位置する、ボンベルタ成田店アネックス館B棟2階にあります。

施設にはマイク・スクリーン・プロジェクター・ホワイトボードなどの用意があり、会議や講演会、打ち合わせなどに利用できます。施設を使用するには許可が必要です。認定団体使用登録、団体使用登録、個人使用登録のいずれかに登録した人が利用できます。また、参画資料を展示し、テーブルと椅子を配置したミーティング室もあります。こちらは予約不要なフリースペースとなっていますので自由に利用してください。

開館時間＝午前9時～午後9時(予約は午後5時まで、午後5時



以降に予約がない場合は午後7時で閉館)

休館日＝12月29日～1月3日

使用料(1時間あたり)\*1 \*2

各部屋の名称と定員	午前9時～午後5時	午後5時～午後9時
会議室(50人)	210円(100円)	270円(130円)
活動室(20人)	100円	120円
多目的室(6人)	50円	60円

\*1 かつこ内は会議室を2分割して使用した場合

\*2 冷暖房を使用する期間(6月1日～9月30日、11月1日～3月31日)は、それぞれの使用料に40パーセントの割り増しがあります。

※くわしくは市民協働課(☎20-1507)または市ホームページ(<http://www.city.narita.chiba.jp/environment/page104000.html>)へ。



## 消費生活相談Q&A

### ご存知ですか? セルフメディケーション税制

**Q** 今年1月から、ドラッグストアなどで買った医薬品について、確定申告で医療費控除の特例が受けられるものがあると聞きましたが、どのようなもののでしょうか。

**A** セルフメディケーションとは、自分自身の健康に責任を持ち、軽度な体の不調は自分で手当てをして健康管理を図ることです。今年1月1日より、セルフメディケーションの推進と医療費の適正化のため、「セルフメディケーション税制(医療費控除の特例)」が創設されました。この制度の対象となる医薬品は、特定のOTC医薬品(処方箋なしにドラッグストアなどで購入できる医薬品)で、例えば、イブプロフェンを含んだ風邪薬やインドメタシンを含んだ湿布薬などがあります。

この制度は、平成29年1月1日～33年3月31日に、確定申告をする人またはその家族が購入したOTC医薬品の合計額が年間1万2,000円を超えた場合、その購入費用のうち1万2,000円を超えた額(上限8万8,000円)について所得控除する

ことができます。確定申告時には、1年間(1月1日～12月31日)に購入したOTC医薬品の領収書や確定申告をする人が定期健康診断などを受けたという証明が必要になります。

ただし、この制度は医療費控除の一部ですので、従来の医療費控除制度とセルフメディケーション税制を同時に利用することはできません。

この制度の対象商品(平成29年8月18日時点で1,636品目)のパッケージには、下のようなマークが付いていますが、マークがない商品でも当てはまるものがあります。厚生労働省ホームページ(<http://www.mhlw.go.jp/stf/seisakunitsuite/bunya/0000124853.html>)または日本一般用医薬品連合会ホームページ(<http://www.jfsmi.jp/lp/tax/>)で確認してください。

## セルフメディケーション 税 控除 対象

※くわしくは消費生活センター(☎23-1161)へ。



## 国民健康保険

### こんな給付が受けられます

国民健康保険に加入している皆さんがけがや病気で医者にかかったとき、また出産したり死亡したりしたとき、次のような保険給付が受けられます。

#### 出産や死亡したとき

##### 出産育児一時金の支給

被保険者が出産したとき、出産育児一時金が42万円支給されます。ただし、全国健康保険協会、健康保険組合、共済組合などに被保険者本人として1年以上加入していた人が、その保険をやめてから6カ月以内に出産した場合は、加入していた保険から支給されます。

##### 葬祭費の支給

被保険者が死亡したとき、葬祭を行った人に葬祭費が5万円支給されます。ただし、全国健康保険協会、健康保険組合、共済組合などに加入していた人が、その保険をやめてから3カ月以内に死亡した場合は、加入していた保険から支給されます。

#### 後で払い戻しが受けられます

##### 療養費の支給

次のような場合、必要書類と印鑑を持って保険年金課に申請してください。国保連合会が審査決定し、自己負担分を除いた額が後日払い戻されます。

ケース① 急病でやむを得ず保険証を持たずに自費診療で病院にかかった場合

【書類】病院などに支払った費用の領収書、診療報酬明細書

ケース② 手術などで生血による輸血を受けたり、医師の指示でコルセットやギブスなどの補装具を着けたりした場合

【書類】医師の証明書、領収書(採寸などの明細が書かれたもの)

ケース③ 海外渡航中に医者にかかった場合(日本国内の保険診療として認められた治療)

【書類】診療内容明細書、領収明細書、日本語訳文、パスポート  
**移送費の支給**

移動が困難な被保険者が、医師の指示により緊急に必要な医療の提供を受けるために、医療機関に移送される場合に支給されます。

【書類】医師の証明書、領収書(経路などの明細が書かれたもの)

#### 支払った医療費が高額になったら

##### 高額療養費の支給

被保険者の医療費が高額になり、負担した額が一定限度を超えると、その超えた分が支給されます。

当てはまる人には治療を受けた月から2カ月後以降に通知を送付します。

#### こんなときにはご注意ください

##### 第三者行為

交通事故など第三者の行為によって、けがや病気をして国民健康保険を使って医療を受ける場合は必ず事前に保険年金課に連絡し、第三者行為による傷病届を提出してください。

##### 給付が受けられないケース

健康診断・美容整形など病気と見なされないもの、業務上のけがや病気、けんかによるけがなどは給付が受けられません。

### 柔道整復師(整骨院・接骨院)の かかり方

整骨院や接骨院などで柔道整復師の施術を受ける場合、国民健康保険を適用できる範囲が決められています。

看板に「健康保険取り扱い」と表示されていても、対象とならない場合もあるので、受診する前に内容をよく確認しましょう。

#### 保険が使えないとき

- 日常生活からくる単純な肩凝りや筋肉疲労
- 脳疾患後遺症などの慢性病や、症状の改善が見られない長期の施術

#### 施術を受けるときの注意点

- 重複受診をしない

同じけがで医療機関(病院・診療所など)の治療と柔道整復師の施術を重複して受けたり、2カ所以上の整骨院・接骨院に通院したりしている場合、保険が使える施術であっても全額自己負担になる場合があります。

- けがの原因を正しく伝える

仕事上のけがで労働災害に該当する場合、保険給付が受けられません。

- 療養費支給申請書は本人が署名

申請書に記載されるけがの原因・けがの名前・施術を行った日・施術内容・施術回数・金額を確認し、本人が署名・押印してください。

- 領収書を必ずもらう

市から送付される「医療費のお知らせ」の請求内容と合っているか確認しましょう。



※くわしくは保険年金課(☎20-1526)へ。



## 開催日時が決定

### 成人式

日時=1月7日(日) 正午から  
会場=成田空港第2旅客ターミナルビル  
前中央広場  
対象=平成9年4月2日~10年4月1日に  
生まれた市内在住の人

#### 市外在住の人へ

本人が市外に住所を移している場合でも出席できます。市外に住み出席を希望する人は11月17日(金)までに生涯学習課(☎20-1583)へ連絡してください。  
※くわしくは同課へ。

## 不動産鑑定士による

### 無料相談会

日時=10月23日(月) 午前10時~午後4時  
会場=市役所1階ロビー  
内容=不動産の価格・賃料・権利関係など  
※相談を希望する人は当日直接会場へ。  
くわしくは千葉県不動産鑑定士協会(☎043-222-5795)へ。

## 10月から販売

### 2018年版県民手帳

価格=500円(税込)  
販売店=信水舎書店、未来屋書店(成田店・ボンベルタ成田店)、ブックエース成田赤坂店、くまざわ書店公津店、ケーヨーデイツー成田店、セブンイレブン(市内の一部店舗)  
※取り扱う時期は各店舗で異なります。  
くわしくは行政管理課(☎20-1501)へ。

## 差し押さえ物件を入札で

### 不動産の会場公表

日時=11月28日(火) 午後1時45分から  
会場=市役所6階大会議室  
公売予定物件=北部(田)ほか  
入札参加に必要なもの=公売保証金、印鑑、買受適格証明書(農地の場合。証明書交付申請は10月25日(火)まで)、委任状(代理人が入札する場合)  
代金納付期限=12月5日(火) 午後2時30分  
※くわしくは納税課(☎20-1519 ホームページhttp://www.city.narita.chiba.jp/kurashi/index0670.html)へ。

## 審議の内容説明や意見交換

### 議会報告会

期日と会場  
○11月4日(土)…①八生公民館②豊住ふれあい健康館  
○11月5日(日)…③中郷公民館④市役所議会棟3階  
時間=①③午前10時~正午②午後2時~4時④午後4時~6時  
内容=定例会における審議の内容や過程の説明、意見交換など  
※参加を希望する人は当日直接会場へ。手話通訳や託児(未就学児)の利用を希望する人は、10月31日(火)までに議会事務局へ申し出てください。くわしくは同事務局(☎20-1570)へ。



## 催し物

## 市指定無形民俗文化財

### 伊能歌舞伎定期公演

日時=11月12日(日) 午前10時から  
会場=国際文化会館大ホール  
演目=佐倉義民伝「印旛沼渡し小屋の場」  
「木内宗吾住居の場」、一谷嫩筆記「熊谷陣屋」  
入場料=無料  
※鑑賞を希望する人は当日直接会場へ。  
くわしくは生涯学習課(☎20-1583)へ。

## 骨髄バンクチャリティ

### コンサートと落語会

日時=11月11日(土) 午後2時10分~4時40分  
会場=スカイタウンホール  
内容=弦楽二重奏の演奏や落語。途中、骨髄移植患者と提供者によるミニトーク  
定員=300人(先着順)  
入場料=大人2,500円・学生1,000円  
申込方法=FAXまたはEメールで住所・氏名・電話番号・参加人数を千葉県骨髄バンク推進連絡会(FAX043-497-5083 Eメール8ns3um@bma.biglobe.ne.jp)へ  
※くわしくは同連絡会(☎043-497-5083)へ。

## 図書館

今月の図書館休館日=2日(月)、10日(火)、16日(月)、23日(月)、30日(月)、31日(火)(館内整理日)  
※9日(月・祝)は本館・公津の杜分館・三里塚コミュニティセンターのみ開館します(午前9時30分~午後5時)。

図書館本館・公津の杜分館は火~金曜日は午前9時30分~午後7時(本館2階は午後5時15分まで)、土・日曜日は午後5時まで開館しています。

## 映画会

会場=市立図書館2階視聴覚ホール  
◇10月8日(日)「ティンカー・ベルと月の石」  
2009年・アメリカ・アニメ・吹替  
◇10月21日(土)「42 世界を変えた男」  
2013年・アメリカ・吹替  
◆上映は午後2時から、定員は171人(先着順)、入場は無料です。くわしくは視聴覚サービスセンター(☎27-2533)へ。

## 航空機騒音測定結果

平成29年8月分

測定局	Lden	WECPNL	測定局	Lden	WECPNL
竜台	53.6	64.4	荒海橋本	61.7	73.3
長沼	56.2	66.9	大室	57.2	68.4
北羽鳥	56.3	67.5	大室(NAA)	56.8	69.6
北羽鳥北部	55.2	65.0	野毛平工業団地	57.7	69.6
新川	55.6	66.2	芦田	61.6	74.4
猿山	47.8	58.3	赤荻	58.4	70.3
滑川	55.1	66.4	野毛平	59.4	71.6
西大須賀	58.5	71.7	下金山	51.0	63.3
四谷	57.6	68.9	押畑	48.9	60.0
高倉	61.8	76.1	新田(NAA)	49.7	63.9
内宿	52.6	63.8	新田	53.4	67.4
磯部	56.8	67.8	堀之内	55.7	68.0
水掛	54.5	64.8	馬場	53.4	66.1
幡谷	55.4	65.6	遠山小	57.4	70.6
成毛	54.9	66.4	本三里塚	57.9	72.3
荒海	61.2	73.0	三里塚小	60.1	73.5
飯岡	58.8	70.5	御料牧場	54.5	68.0
大生	59.3	70.9	記念館		
土室(県)	64.7	79.7	本城	54.7	67.1
土室(NAA)	54.7	66.6	南三里塚	58.7	72.3

色文字は、騒防法第一種区域に設置された測定局を示します。  
第一種区域の基準値 Lden : 62デシベル以上(参考値 WECPNL : 75以上)

※航空機騒音の評価指標は、平成25年4月からWECPNLからLdenに変更されました。Ldenとは、時間帯補正等価騒音レベルのことで、航空機騒音をエネルギーとして加算するもので、夕方や夜間の値には重み付けを行います。単位はデシベル。この数値は速報値です。くわしくは空港対策課(☎20-1521)へ。



## 募集

どの世代でも楽しめる

### 軽スポーツ体験教室

#### 会場と日時

○大栄B&G海洋センター…10月21日(土)、2月11日(日・祝)、3月25日(日) 午前9時30分～正午

○市体育館…11月15日(水) 午後6時30分～9時

種目＝うなバレー・バドポン・ラージボールテニスなど

※参加費は無料です。参加を希望する人は当日直接会場へ。くわしくは市スポーツ推進委員連絡協議会事務局(スポーツ振興課・☎20-1584)へ。

市場の新鮮な食材で

### お魚教室

日時＝10月11日(水) 午前10時30分～午後1時

会場＝成田市場水産棟

内容＝魚介類の鮮度の見分け方とさばき方を学ぶ

対象＝市内在住の人

定員＝30人(先着順)

参加費＝1,000円(材料費)

持ち物＝出刃包丁、まな板、エプロン、三角巾

※申し込みは成田市場振興協議会(☎24-1224)へ。

小学校で提供されるメニューを

### なりたの五つ星給食レストラン

#### 期日と会場

○11月13日(月)…本城小学校学校給食共同調理場

○11月22日(水)…下総みどり学園

時間＝午前11時45分から

定員＝各20人(応募者多数は抽選)

参加費＝270円(材料費)

申込方法＝10月16日(月)(必着)までに、はがきに住所・氏名(1枚2人まで)・電話番号・希望する会場・「給食レストラン希望」と書いて学校給食センター(〒286-0011 玉造1-14)へ

※くわしくは同センター(☎27-9449)へ。

もったいないの心を大切に

### エコ・マイバッグづくり教室

日時＝10月14日(土) 午後1時～4時

会場＝加良部公民館

内容＝壊れて不用になった傘でいろいろな形のエコバッグを作る

参加費＝無料

※参加を希望する人は当日直接会場へ。くわしくは成田市消費者友の会・岩崎さん(☎22-0843)へ。

芸術と歴史に触れる

### 秋の博物館めぐり

日時＝11月25日(土) 午前8時30分～午後5時

見学先＝すみだ北斎美術館(東京都墨田区)、葛飾区郷土と天文の博物館(東京都葛飾区)

定員＝80人(応募者多数は抽選)

参加費＝1,400円程度(入館料・保険料など)

申込方法＝10月16日(月)(当日消印有効)までに往復はがきに参加者(1枚2人まで)の住所・氏名・年齢・電話番号を書いて生涯学習課(〒286-8585 花崎町760)へ

※昼食は柴又帝釈天参道にて各自で取ります。くわしくは同課(☎20-1583)へ。

お気に入りの衣装で

### ハロウィンパーティー

日時＝10月29日(日) 午前10時～午後4時

会場＝ボンベルタ成田店前広場(雨天の場合はボンベルタ4階)

内容＝衣装コンテスト、カボチャランタン作り、フェイスペイント、ブラスバンドの演奏、ダンスチームのステージイベントなど

衣装コンテストの申込方法＝10月20日(金)までにFAXまたはEメールで参加者全員の氏名・年齢・代表者の連絡先をハロウィン実行委員会事務局(FAX26-0386 Eメールcommu\_fes@yahoo.co.jp)へ

※衣装コンテストへの参加は無料です。くわしくは同事務局(☎090-2569-0530 フェイスブックhttp://www.facebook.com/Narita.Halloween/)へ。

文化財や自然に触れながら

### しもふさ七福神ふれあいウォーク

日時＝11月3日(金・祝) 午前8時～午後2時(小雨決行。受け付けは午前9時まで)

集合場所＝成田市東商工会下総支所(高岡)

内容＝七福神が祭られている下総地区の6寺院と成田ゆめ牧場を歩いて巡る

参加費＝1,000円(保険料・御朱印台紙代・七福神スタンプ代など)

※申し込みは10月27日(金)までに成田市東商工会下総支所(☎96-2839)へ。

コケを使った盆栽寄せ植えに挑戦

### 山野草実演教室

日時＝10月16日(月) 午前10時30分～11時30分

会場＝市体育館

内容＝コケと山野草の寄せ植えで自然の景色を表現する

定員＝15人(先着順)

参加費＝1,500円(材料費・保険料含む)

持ち物＝軍手、作品を持ち帰る袋

※申し込みは10月2日(月)午前9時から市体育館(☎26-7251)へ。



## お知らせ

改修工事による

### 施設の休館・閉鎖

中央公民館

休館期間＝11月4日(土)・5日(日)

問い合わせ先＝中央公民館(☎27-5911、第1月曜日・祝日は休館)

市民課赤坂分室

休館期間＝11月6日(月)

問い合わせ先＝市民課(☎20-1525)

中台運動公園陸上競技場

閉鎖期間＝11月20日(月)～3月31日(土)

問い合わせ先＝スポーツ振興課(☎20-1584)

市体育館アリーナ

閉鎖期間＝2月13日(火)～6月30日(土)

問い合わせ先＝スポーツ振興課(☎20-1584)

※くわしくは各問い合わせ先へ。



あなたの就職を応援します

## 介護事務講習会

日時=1月15日(月)~2月27日(火)の月~金曜日(2月12日(月)を除く)(全30回) 午前9時10分~午後4時10分

会場=成田国際福祉専門学校(郷部)

内容=介護事務管理士に必要な知識を学び、資格の取得を目指す

対象=市に住民記録があり、現在求職中で、介護事務管理士の資格を取得し、就職・転職しようとする人

定員=20人(先着順)

受講料=5,724円(教材費。交通費・検定代など自己負担あり)

申込方法=12月8日(金)(必着)までに商工課(市役所4階)または市ホームページ([http://www.city.narita.chiba.jp/kurashi/page0137\\_0001.html](http://www.city.narita.chiba.jp/kurashi/page0137_0001.html))にある申込書を直接または郵送で、同課(〒286-8585 花崎町760)へ

※くわしくは同課へ。

初めての人も歓迎

## 市民ペタンク大会

日時=11月4日(土) 午前8時集合

会場=タニペタンクコート(下方)

競技方法=ダブルス(1人での参加も可)

参加費(1人当たり)=500円(保険料・景品代など)

持ち物=運動靴、タオル、昼食、ボール(貸し出しあり)

※初心者教室も開催されます。申し込みは10月25日(水)までに市レクリエーション協会事務局(スポーツ振興課・☎20-1584)へ。

秋の風を感じながら

## 健康ウォーキング大会

日時=11月5日(日) 午前8時30分集合

集合場所=ボンベルタ成田店前

コース=10km(甚兵衛公園コース)・20km(宗吾霊堂・甚兵衛公園コース)

参加費=200円(保険料。中学生以下は無料)

持ち物=筆記用具、タオル、昼食、飲み物、雨具

※申し込みは10月27日(金)までに市レクリエーション協会事務局(スポーツ振興課・☎20-1584)へ。

異国の食文化を体験しよう

## 世界の料理を楽しむ会

日時=10月22日(日) 午前10時から

会場=中央公民館

内容=スリランカ出身の講師と一緒にカレーやタンドリーチキンなどを作る

定員=25人(先着順)

参加費=700円(材料費など。国際交流協会会員は500円)

持ち物=エプロン、三角巾

※申し込みは市国際交流協会(☎23-3231)へ。

共に働きませんか

## 非常勤職員

### 保育課非常勤職員

応募資格=一般的なパソコン操作(エクセル・ワード)ができ、業務に意欲的に取り組める人

募集人員=1人

業務内容=データ入力、書類整理など

勤務期間=11月1日~3月31日

勤務日時=月~金曜日(祝日、年末年始を除く)、午前9時~午後5時

勤務場所=保育課(市役所2階)

時給=930円

応募方法=10月13日(金)(必着)までに、写真を貼った履歴書を直接または郵送で保育課(〒286-8585 花崎町760)へ。後日、面接を行います

### 児童ホーム非常勤職員

応募資格=18歳以上で業務に意欲的に取り組める人(高校生を除く)

募集人員=若干名

業務内容=留守家庭児童(小学生)の育成支援

勤務期間=11月1日~3月31日

勤務日時=月~土曜日(祝日、年末年始を除く)、午後1時30分~7時の間のシフト勤務(土曜日、学校休業日は午前7時30分から)

勤務場所=市内児童ホーム

時給=教諭免許・保育士など資格あり1,200円、資格なし1,160円

応募方法=10月25日(水)(必着)までに写真を貼った履歴書を直接または郵送で保育課(市役所2階 〒286-8585 花崎町760)へ。後日、面接を行います  
※くわしくは同課(☎20-1607)へ。

チームで戦う

## バウンドテニスフェスタ

日時=11月11日(土) 午前9時~午後4時

会場=市体育館

競技方法=6人制団体戦(男性3人まで)

対象=市内在住・在勤・在学の中学生以上の人、バウンドテニス愛好者

参加費(1チーム当たり)=6,000円(保険料など)

持ち物=運動のできる服装、上履き、飲み物、昼食

※申し込みは10月13日(金)までに市レクリエーション協会事務局(スポーツ振興課・☎20-1584)へ。

ペットと幸せに暮らすために

## 県動物愛護センター

会場=県動物愛護センター(富里市)

参加費=無料(犬のしつけ方教室実技講座は犬同伴1匹につき3,000円)

### 犬のしつけ方教室(基礎講座)

日時=10月5日(木)、11月2日(木)、12月7日(木) 午前9時30分~正午

対象=犬を飼いたい人

### 犬のしつけ方教室(実技講座)

日時=10月5日(木)、11月11日(土)、12月7日(木) 午後0時30分~3時

対象=犬を飼っている人

### 飼い主さがしの会(犬・猫)

期日=10月14日(土)、11月11日(土)、12月2日(土)

### 時間

○ペットを飼いたい人…午前9時~10時

○ペットを譲渡したい人…午前9時30分~11時

### 一般譲渡会

日時=10月15日(日)・26日(木)、11月12日(日)、12月21日(木) 午後1時~3時(受け付けは午後1時30分まで)

内容=県動物愛護センターで保護されている犬・猫を譲渡

### パピークラス

日時=要相談

内容=子犬の飼い方・しつけ方を学ぶ

※一般譲渡会への参加を希望する人は当日直接会場へ。申し込みは県動物愛護センター(☎93-5711)へ。犬のしつけ方教室(実技講座)は千葉県動物保護管理協会(☎043-214-7814)へ。

# 伝言板

MESSAGE BOARD



## 募集

ネックストラップ作り

### パパママのリフレッシュサロン

日時=10月12日(木) 午前10時~正午  
 会場=子ども館  
 内容=サテンリボンを使ってネックストラップを作る  
 対象=小学生~高校生の子を持つ保護者  
 定員=16人(先着順)  
 参加費=300円(材料費)  
 持ち物=透明のマニキュア(持っている人)  
 ※申し込みは午前10時から子ども館(☎20-6300、月曜日・祝日・第3日曜日は休館)へ。

えほんとおそぼう

### 0・1歳のおはなしかい

日時=10月20日(金) 午前11時~11時30分  
 会場=市立図書館2階集会室  
 対象=0・1歳児と保護者  
 定員=12組(初めての人を優先に先着順)  
 参加費=無料  
 持ち物=薄手のハンカチ  
 ※申し込みは午前9時30分から市立図書館(☎27-2000)へ。

さまざまな企画で

### ハロウィンを楽しもう!!!

日時=10月29日(日) 午前10時~11時30分  
 会場=子ども館  
 内容=謎解きゲーム、顔はめお面の作成  
 対象=小中学生  
 定員と参加費=20人(先着順)・無料  
 ※申し込みは10月7日(土)午前10時から子ども館(☎20-6300、月曜日・祝日・第3日曜日は休館)へ。

市役所ロビーで演奏を

### グランドピアノの一般開放

日時=11月2日(木)・10日(金)・14日(火)・28日(火) 正午~午後1時  
 会場=市役所1階ロビー  
 対象=市内在住・在勤・在学の人  
 定員=各1組(先着順)  
 参加費=無料  
 ※申し込みは文化国際課(☎20-1534)へ。

血液循環を良くしよう

### 簡単足もみ講座

日時=11月5日(日) 午後1時30分~4時30分  
 会場=赤坂ふれあいセンター  
 内容=足裏のもみ方を学び実際に体験する  
 定員=20人(先着順)  
 参加費=2,500円(教材費など)  
 ※申し込みは市薬剤師会・平間さん(☎090-9382-9753)へ。

## 市民文化祭・体育大会の部

種目	日時	会場	対象	参加費	競技種目・方法	申込締切
陸上競技	10月21日(土) 午前9時45分開始	中台運動公園 陸上競技場	市内在住・在勤・在学の中中学生以上の人	中学生300円 一般800円	中学男子:100m・200m・800m・1500m・3000m 中学女子:100m・200m・800m・1500m 一般男子:100m・1500m・5000m 一般女子:100m・1500m	10月11日(木)
バドミントン	10月22日(日) 午前9時開始	市体育館	中学生以上の人	1ペア2,000円	混合ダブルス	10月13日(金)
ソフトテニス	11月3日(金・祝) (予備日4日(土)) 午前9時開会式	中台運動公園 テニスコート	市内在住・在勤・在学の高中生以上の人	高校生500円 一般2,000円	個人戦/一般の部(男女) 成年男子(40歳以上)の部 シニア男子(55歳以上)の部 ミックス(45歳以上)の部	10月25日(木)
弓道	11月3日(金・祝) 午前9時30分開会式	市体育館 (弓道場)	市内在住・在勤・在学の高中生以上の人	高校生無料 一般1,000円	近的(12射)	当日直接会場へ
剣道	11月5日(日) 午前9時開始	市体育館 (剣道場)	小中学生	団体戦(男子チーム1,500円、女子チーム900円)、 個人300円	団体戦・個人戦	10月18日(木)
テニス	11月5日(日)・19日(日) (予備日26日(日))	中台運動公園 テニスコート	男女各3人以上で10人までのチーム	1チーム4,000円 (高校生以下は2,000円)	ダブルス団体戦(男子1組・女子1組・混合1組)	10月14日(土)
ボウリング	11月16日(木) 午後7時開会式	ラクゾー成田店	小学生以上の人	高校生以下1,500円 一般2,500円	個人戦3ゲーム(シニア・中学生以下にハンデあり)	男女各30人 (先着順)
バスケットボール	12月9日(土)・10日(日) 午前9時開始(審判講習会と抽選会は11月25日(土)午後3時)	市体育館	市内在住・在勤の高中生以上のチーム(要メンバー登録)	1チーム5,000円	トーナメント方式	10月31日(火) 応募者多数は抽選

※問い合わせや参加申し込みは、市体育協会事務局(☎33-3811)へ。次の種目は各競技団体事務局へ。バドミントン=市バドミントン協会(Eメールnrt-badkyo@cpost.plala.or.jp) / テニス=市テニス協会のホームページ(<http://www.narita-tennis.com/>) / ボウリング=市ボウリング協会・間嶋さん、斎藤さん(ラクゾー成田店・☎33-6752) / バスケットボール=市バスケットボール協会ホームページ(<http://basketnrt.web.fc2.com/>)



# Health and Welfare

## 保健インフォメーション

このコーナーの会場は保健福祉館です。問い合わせは健康増進課(☎27-1111)へ。電話やFAX(27-1114)で健康に関する相談なども受け付けています。相談は医師などの都合により日程を変更する場合があります。

▼一般健康相談	期日	受付時間	相談を受ける人
歯の健康相談	10月 4日(水)	午後1時30分～2時30分	歯科医師・歯科衛生士
こころの健康相談(予約制) (治療中の人は除く)	10月11日(水)	午後1時15分から	カウンセラー・保健師
▼乳幼児健診・相談	期日	受付時間	対象
赤ちゃん相談・4カ月	10月27日(金)	午前9時～9時30分 午後1時～1時30分	平成29年6月生まれ
赤ちゃん相談・10カ月	10月31日(火)		平成28年12月生まれ
1歳6カ月児健診	10月 5日(水)		平成28年3月生まれ
2歳児歯科健診	10月12日(水)		平成27年3月生まれ
3歳児健診	10月26日(水)		平成26年4月生まれ
こころの発達相談(予約制)	10月11日(水)	午前9時～11時50分	心理発達に心配のある乳幼児

- 母親学級(予約制)**…主に初めて母親になる人が対象
- パパママクラス(予約制)**…妊婦とその家族が対象  
※日時などくわしくは健康増進課へ。
- こんには赤ちゃん事業**…生後4カ月までの赤ちゃんが対象  
※赤ちゃんお誕生連絡票(母子健康手帳別冊)を健康増進課へ送付。

### 献血にご協力ください

【イオンモール成田】10月1日(日)・7日(土)・8日(日)・14日(土)・15日(日)・29日(日) 午前10時～11時45分、午後1時～4時  
 【国際医療福祉大学】10月7日(土)・8日(日) 午前10時～11時45分、午後1時～4時  
 【ヒルトン成田】10月13日(金) 午前9時30分～11時45分、午後1時～3時30分  
 【下総支所】10月27日(金) 午後2時～4時  
 ※都合により変更になる場合があります。くわしくは千葉県赤十字血液センター千葉港事業所推進課(☎043-241-8332)へ。

### 日曜祝日診療機関

都合により休診する場合があります。来診前に電話で問い合わせてください。  
**成田病院**(午前中・押畑・☎22-1500)  
**藤倉クリニック**(午前中・幸町・☎22-1158)  
**聖マリア記念病院**(取香・☎32-0711)  
**ひらの内科**(日曜日の午前中・ウイング土屋・☎23-8070)  
**大田クリニック**(日曜日の午前中・ウイング土屋・☎23-2100)  
**なのはなクリニック**(日曜日の午前中・吉岡・☎49-0533)

## みんなおいでよ! なかよしひろば

市では、午前9時～午後4時30分に子ども館・三里塚コミュニティセンター・もりんぴあこづの一部を市内在住の乳幼児と保護者が自由に遊べる場「なかよしひろば」として開放しています(各施設の休館日を除く)。そのほかに次の行事を実施しています。くわしくは各問い合わせ先へ。

施設名	行事名	期日	時間
子ども館(なかよしひろば) ☎20-6300	親子であそぼう会	10月7日(土)…ミニ運動会 10月21日(土)…折り紙遊び	午前10時30分から
	栄養相談	10月24日(火)	
	子育てひろば	10月14日(土)・28日(土)	午前10時～正午
	おはなし会	10月14日(土)・28日(土)	午後2時から
	身体測定	10月20日(金)	午前10時～11時30分、 午後1時30分～3時
	リトミック(予約制)	10月18日(水)…0～1歳児	午前10時30分～11時
	誕生会	10月31日(火)…10月生まれ	午前10時30分～10時45分
三里塚コミュニティセンター(三里塚なかよしひろば) ☎37-3922	おはなし会	10月12日(水)・26日(水)	午前11時から
	身体測定	10月13日(木)	午前10時～11時30分、 午後1時30分～3時
	手形取り	10月24日(火)…10月生まれの子ども	
	わらべ歌遊び	10月6日(金)…0歳児 10月20日(金)	午前10時30分から
	みんなおいでよ～!	10月5日(木)…ミニ運動会 10月19日(木)…腕人形劇	
	栄養相談 助産師相談日	10月25日(水) 10月27日(金)	午前10時30分～正午
もりんぴあこづ(公津の杜なかよしひろば) ☎27-7300	赤ちゃんサロン	10月3日(火)…0～1歳6カ月児	午前10時30分から、 午後2時30分から
	作ってあそぼう お楽しみ会&誕生会	10月24日(火) 10月26日(水)	午前10時30分から
	赤ちゃん講座	10月19日(木)…0～1歳6カ月児	午前10時30分から、 午後2時30分から
	おそとひろば	10月5日(水)・12日(水)	午前10時から

※子育てひろばは中央公民館でも開設しています。日時=10月7日(土)・21日(土) 午前10時～正午

### こども急病電話相談

☎ #8000

ダイヤル回線からは☎043-242-9939、  
午後7時～翌午前6時・年中無休

### 成田市医療相談ほっとライン

専門の医療スタッフが、24時間年中無休、  
無料で相談に応じます。

☎ 0120-24-1130

### 急病診療所 ☎27-1116

赤坂1-3-1(保健福祉館敷地内)

受付日時	診療科目
毎日(休診日なし) 午後7時～10時45分	内 科 小児科
日曜日、祝日、振替休日、8月13日～15日、12月29日～1月3日 午前10時～午後4時45分	内 科 小児科 外 科
祝日(日曜日を除く)、振替休日、8月13日～15日、12月29日～1月3日 午前10時～午後4時45分	歯 科

※症状や年齢によって対応が難しい場合がありますので、事前に連絡してください。

## みんなの健康教室

### 運動や食生活の見直しを

**日時**=11月15日(水)・28日(火)、12月5日(火)・20日(水)、1月9日(火)・24日(水)(全6回) 午前9時30分～午後2時(1月9日・24日は正午まで)

**会場**=保健福祉館

**内容**=講義、調理実習、運動などを通して健康について学ぶ

**対象**=市内在住で、原則全回参加できる人

**定員**=30人(先着順)

**参加費**=1,000円(調理実習費など)

※申し込みは10月31日(火)までに健康増進課(☎27-1111)へ。

## ヘルプカード

### 援助を求めるために携帯を

県では、外見からは援助などを必要としていることが分かりにくい人が、周囲に理解や配慮を求めるための「ヘルプカード」を作成しました。自身の情報や援助してほしいことを書いて携帯するなど、ぜひ活用してください。

また、このカードを携帯している人を見たら声を掛けるなどの配慮をお願いします。

**対象**=義足や人工関節を使用している人、内部障がいのある人、難病の人、妊娠初期の人など

**配布場所**=障がい者福祉課(市役所議会棟1階)、下総・大栄支所、ほっとすまいるセンター(保健福祉館内)

※くわしくは同課(☎20-1539)へ。



## 指定難病等見舞金

### 更新手続きを忘れずに

市では、指定難病や小児慢性特定疾病などで治療を受けている人に、見舞金を支給しています。受給には、受給者証の有効期限ごとに更新が必要です。保健所で交付された新しい受給者証を持って、障がい者福祉課(市役所議会棟1階)、下総・大栄支所で手続きしてください。

**見舞金**=月額5,000円

**支給月**=4・10月

#### 制度が変更に

市障害者福祉手当、ねたきり高齢者福祉手当、重度認知症高齢者介護手当のいずれかで見舞金の両方を受けている人は、10月分から見舞金の支給を停止します。

※くわしくは障がい者福祉課(☎20-1539)へ。

## 市認定ヘルパー養成研修

### 高齢者を支える担い手に

ヘルパーの資格がない人でも、この研修を修了することで、介護保険の要支援者などに対する訪問介護のうち家事援助(調理・洗濯・買い物など)ができるようになります。

**日時**=11月15日(水)～17日(金)(全3回) 午前10時～午後4時

**会場**=赤坂ふれあいセンター

**内容**=市内の訪問介護事業所(基準緩和型)などで従事するための基礎知識を習得する

**対象**=市認定ヘルパーとして就労意欲があり、全回参加できる市内在住の人

**定員と参加費**=30人(先着順)・無料

※申し込みは高齢者福祉課(☎20-1537)へ。

## 赤い羽根共同募金運動

### 皆さんの温かいご支援を

10月1日(日)から全国一斉に赤い羽根共同募金運動が始まります。

集められた寄付金は、民間福祉施設などの整備・活動費や災害支援、地域の福祉活動などに使われています。

区長、自治会長を通じて募金を行いますので、皆様のご協力をお願いします。

※くわしくは社会福祉協議会(☎27-7755)へ。

## 医療費通知

### 10月下旬に送付します

市では、国民健康保険に加入している人に、10月下旬に医療費通知を世帯主宛てで送付します。これは、平成29年5～7月に国民健康保険で受診した医療費の総額と、保険者である市が負担した額をお知らせするものです。

通知を希望しない人は、10月13日(金)までに保険年金課(☎20-1526)へ連絡してください。すでに連絡をしている人は必要ありません。

※くわしくは同課へ。

## シニア元気アップ教室

### 運動で心と体を健康に

**日時**=10月24日(火)・27日(金)・31日(火)、11月21日(火)・24日(金)・28日(火)(全6回) 午前9時30分～11時30分

**会場**=保健福祉館

**内容**=健康な体づくりのために筋力トレーニングや有酸素運動を行う

**対象**=初めてこの教室に参加する市内在住の65歳以上の人

**定員**=20人(先着順)

**参加費**=無料

**持ち物**=動きやすい服装、タオル、飲み物

※申し込みは社会福祉協議会(☎27-7755)へ。

## なりたファミリー・サポート・センター

### 入会説明会を開催

なりたファミリー・サポート・センターでは、子育てで困ったときに市民同士がお互いに助け合う会員制の有償サービスを行っています。

**援助内容**=保育園などの送迎、子どもの預かり、産前産後の家事援助など(車での送迎や病児保育は行いません)

#### 入会説明会

**日時**=10月3日(火)・17日(火)、11月7日(火)・21日(火) 午前10時～11時

**会場**=保健福祉館

**対象**=市内在住で、子育ての手助けをしてほしい人・手助けをしたい人

※申し込みは各開催日の前日までに、なりたファミリー・サポート・センター(☎27-8010)へ。





②



③



④



⑤



⑥



⑦

①夕闇を照らす秋田の竿燈 <sup>かんとう</sup> ②浮き立つような阿波おどり ③飛び入り参加で「踊らにゃ損々」 ④激しい動きが特長の鉾子はね太鼓 ⑤軽快なばちさばきで華やかに(盛岡さんさ踊り) ⑥大学生が笑顔満開で熱演(仙台すずめ踊り) ⑦外国人観光客もうっとり見とれる ⑧屋台の前で仲間と記念撮影

### スマホで動画!

COCOAR2アプリをダウンロード  
アプリを起動し紙面全体にかざすと  
動画が見られます。

COCOAR2



アプリアイコン



iOS・Android対応



⑧



成田伝統芸能まつり

# 参道で日本の祭に出会う

県内外から伝統芸能団体が集まり、多彩な踊りなどを披露する「成田伝統芸能まつり」が9月16日・17日に表参道を中心に開催されました。17日はあいにくの雨で多くの催しが中止となり、日本各地の伝統芸能を間近で観賞できる稀少な機会を逃してしまったという人も多いのではないのでしょうか。会場の雰囲気少しでも伝えたいと思い、16日に撮影した写真を集めました。





**21** 土・**22** 日  
大迫力の演奏を  
(成田弦まつり)

日	月	火	水	木	金	土
<b>1</b> 献血(P24) フリーマーケット(午前9時・リサイクルプラザ) 国際市民フェスティバル(午前10時・国際文化会館)	<b>2</b> 環境基本計画の閲覧(P16) 環境基本計画説明会(P16)	<b>3</b> 赤ちゃんサロン(P24) なりたファミリー・サポート・センター入会説明会(P25)	<b>4</b> 歯の健康相談(P24)	<b>5</b> 犬のしつけ方教室(P22) おそとひろば(P24) みんなおいで~!(P24)	<b>6</b> わらべ歌遊び(P24)	<b>7</b> 献血(P24) 親子であそぼう会(P24) 子育てひろば(P24) 成田スポーツフェスティバル(午前9時・中台運動公園陸上競技場)
<b>8</b> 寒露 ひかり輝け!公津フェスタ(P2) 献血(P24)	<b>9</b> 体育の日	<b>10</b>	<b>11</b> 安全で安心なまちづくり旬間(P16) お魚教室(P21) こころの健康相談(P24) こころの発達相談(P24)	<b>12</b> 市川海老蔵歌舞伎衣裳展(P2) パパママのリフレッシュサロン(P23) おはなし会(P24)	<b>13</b> 献血(P24) 身体測定(P24)	<b>14</b> 健康・福祉まつり(P2) NARITA花火大会in印旛沼(P2) エコ・マイバッグづくり教室(P21) 献血(P24)
<b>15</b> 鉄道の日記念イベント(P3) 違反建築防止週間(P16) 献血(P24) KOZU KIDSチャレンジランキング(午後3時・もりんぴあこづつ)	<b>16</b> 山野草実演教室(P21)	<b>17</b>	<b>18</b> 青少年音楽祭(P3) リトミック(P24)	<b>19</b> 赤ちゃん講座(P24)	<b>20</b> さんりづか名画座(P3) 0・1歳のおはなしかい(P23) 成田山新勝寺菊花大会(11月15日まで) 宗吾霊堂菊花大会(11月25日まで)	<b>21</b> 成田弦まつり(P3) 軽スポーツ体験教室(P21) 印旛沼グリーンハイキング(午前9時・碓氷衛公園(北須賀))
<b>22</b> 世界の料理を楽しむ会(P22)	<b>23</b> 霜降 不動産鑑定士による無料相談会(P20)	<b>24</b> 栄養相談(P24) 手形取り(P24) 作ってあそぼう(P24) シニア元氣アップ教室(P25)	<b>25</b>	<b>26</b> お楽しみ会&誕生会(P24) ふれあいコンサート(下記)	<b>27</b> 公民館まつり(P3) 献血(P24) 助産師相談日(P24) もりんぴあ大人のお散歩倶楽部(午前10時・もりんぴあこづつ)	<b>28</b> コンビニ交付サービス休止(29日も)わくわく感謝デー(午前9時・成田市場)
<b>29</b> 日曜開庁休止 ハロウィンパーティー(P21) ハロウィンを楽しもう!!!(P23) 献血(P24) 市消防操法大会(午前8時・大栄運動場)	<b>30</b> 大栄B&G海洋センターアリーナ閉鎖(11月10日まで)	<b>31</b> 誕生会(P24)	11/1	2	3	4

\*日曜開庁は午前8時30分~午後5時15分。市民課(22日は、マイナンバーカード関連業務停止)、保険年金課、市民税課、資産税課、納税課、子育て支援課の一部の業務のみ

## 編集後記

肌に触れる空気も少しずつ冷たくなってきました。私は四季の中で秋が一番好きです。秋は、過ごしやすい気候に加え、おいしい物もたくさんあって食欲が増してきます。また、この時季は絶好の行楽シーズンでもあります。市内でもさまざまなイベントが目白押し。今号のカレンダーには、行事がびっしりと並びました。どこへ行こうか、何をしようかと迷ったら、どうぞこのページを役立ててください。私たち編集スタッフも広報紙の表紙やまちのできごとのページで紹介するため、いくつかのイベントへ取材にお邪魔する予定です。どこかの会場で「広報なりた」の黄色い腕章を着けたスタッフに声を掛けられたら、カメラに向かってとびきりの笑顔をお願いします。

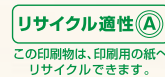
## 26 木 ふれあいコンサート



1階ロビーでの演奏

日時=10月26日(木) 午後0時10分~0時50分  
会場=市役所1階ロビー  
内容=言&音Harmonicsによるフルートなど管楽器の演奏と伴奏付きの詩の朗読  
入場料=無料  
※鑑賞を希望する人は当日直接会場へ。わくわく文化国際課(☎20-1534)へ。

市	人口	133,038人	(+ 3)
男		66,799人	(+13)
女		66,239人	(-10)
世帯数		61,261世帯	(+ 1)
8月末日現在( )内は前月比			



広報なりたは、グリーン購入法に基づき基本方針の判断基準を満たす用紙、誰にでも読みやすいUD(ユニバーサルデザイン)フォントを使用しています。