



広報なりた

主	みんなで取り組もうリサイクル	2
な	シェイクアウト訓練	12
内	世界女子ソフトボール選手権大会開催記念イベント	14



おいしさを知ってほしくて

三里塚地区の人が中心となって、JR成田駅前で行われたジングスカンの試食会。焼きたての羊肉が観光客などに振る舞われました。(6月24日。9ページに関連記事)

ゴミの減量

待ったなし



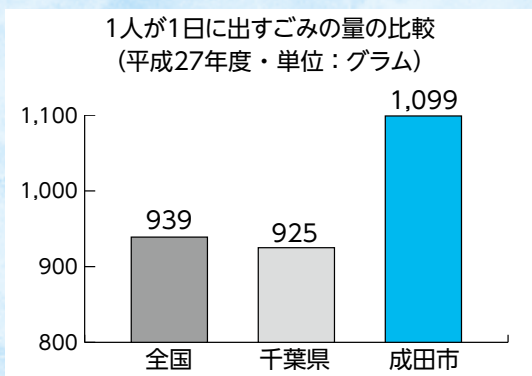
成田富里いずみ清掃工場に集まった大量のゴミ

成田富里いずみ清掃工場に持ち込まれる可燃ゴミの量は年を追うごとに増加し、炉へ負担が掛かっています。ゴミの削減は、私たちがすぐに取り組むべき大きな課題です。

成田市のゴミの現状

全国平均より多いゴミ排出量

市内の家庭や職場から出るゴミ（一般廃棄物）は、平成27年度は5万3,032トンで、市民1人1日当たりに換算すると1,099



グラムになっています。

これは、全国平均の939グラムより160グラム多く、県内の平均と比べると174グラムも多くなっています。

生活系・事業系ごみともに多い

1人1日当たりのゴミの内訳を見ると、家庭から出るゴミ（生活系ごみ）は712グラムで、全国平均の660グラムより52グラム多くなっています。

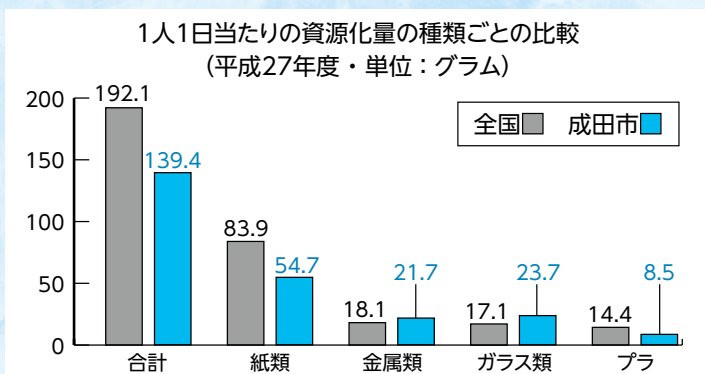
また、会社や商店、工場など職場から出るゴミ（事業系ごみ）は387グラムで、全国平均の278グラムより109グラム多くなっています。

このように生活系・事業系ごみともに全国平均よりも多い状況です。

低いリサイクル率

出されたごみのうち、資源としてリサイクルされた量（資源化量）は6,726トンです。また、出されたごみのうち、どのくらいのリサイクルされたかを示すリサイクル率は12・7パーセントで、全国平均の20・4パーセントよりも7・7パーセントも低く、本市の課題となっています。

1人1日当たりの資源化量の内訳（左図）を見ると、金属類やガラス類は全国平均を上回っているものの、紙類、プラスチック製容器





清掃工場での展開検査の様子

包装のリサイクルは下回っています。

資源化量は、紙類が全国平均84グラムに対し55グラム、プラスチック製容器包装が全国平均14グラムに対し9グラムで、どちらも全国平均の6割程度となっています。

資源としてリサイクルできるのは紙類、プラスチック製容器包装が燃えるごみとして処理されてしまっている状況がうかがえます。

ごみの減量に一人一人ができること

雑紙の回収にご協力を

新聞・雑誌・段ボールのリサイクルは進んでいます、雑紙のリサイクルが遅れています。

雑紙とは、家庭から排出される古紙のうち、新聞折込みチラシ(を含む)・雑誌・段ボール・飲料用パックのいずれの区分にも入らないものをいいます。

具体的には、家庭で不要となった投げ込みチラシ・パンフレット・コピー紙・包装紙・紙袋・紙箱などです。

雑紙は、大きさをそろえ、細かいものは紙袋に入れて、紙ひもなどで十文字に縛って出してください。その際、窓付き封筒やティッシュの箱などに付いているビニールは取り除いてください。

プラスチック製容器包装を正しく分別

プラスチック製品の全てがプラスチック製容器包装になるとは限りません。対象となるものにはプラマークが付いています。

プラスチック製容器包装は、次のことに注意して分別し、白色の指定ごみ袋に入れて出してください。

- プラマークがあるかの確認
- 中身は使い切るか、取り除く
- 汚れている物は、軽くすすぐか、



拭き取ってきれいにする(汚れや臭いが取れないものは、可燃ごみとして出してください)

ごみの減量とリサイクルのポイント

買った物はエコバッグを持って

お気に入りのエコバッグを持って買い物に行き、楽しくごみの減量に取り組んでみてはいかがでしょうか。

ごみの減量につながるのほもちろんですが、近年レジ袋を有料にしている店も増えているため、家計の節約にもつながります。

生ごみは「ぎゅっ」と一絞りを

可燃ごみの中には半分近く水分が含まれています。また、生ごみは約80パーセントが水分であるともいわれています。

捨てる前に水気を取り除くだけでごみの減量につながります。

衣類・布類は資源物の日に

衣類・布類には、指定袋がありません。

雨にぬれないように透明なビニール袋に入れて出してください。各地区のリサイクル運動の際に出すこともできます。

店頭回収や集団回収を活用

市では、ペットボトルを資源物として回収していますが、市内事

業所の協力を得て店頭での回収も行っていきます。

また、ごみの減量と再資源化を図るため、再利用できる資源物を回収するリサイクル運動も推進しています。

現在、子ども会や自治会など157団体が取り組んでいて、新規の団体登録を随時受け付けています。

減量のための市での取り組み

庁舎内の紙類のリサイクル

市では、事業所の一つとして市役所のごみの減量に取り組んでいます。

以前は処理ルートがなく、やむなく清掃工場で焼却処理されていた個人情報を含む大量の機密文書は、現在では専門の業者によって処理され、トイレットペーパーにリサイクルされています。

事業系ごみの削減対策で

展開検査を実施

事業所から出る一般廃棄物は近年増加傾向にあります。特に、資源化することが可能な古紙類が可燃ごみとして多く搬入され、清掃工場の処理量増加の大きな原因と

なっています。

そのため、市では実際に清掃工場に搬入されているごみについて、資源化可能な古紙類などの混入がないかを確認する展開検査を実施しました。結果、量の大小はありますが、ほとんどの車両から資源化可能な古紙類が見受けられました。

ごみの減量は一人一人がごみを減らそうと意識を持ち行動に移すことから始まります。大きな効果を上げるには市民や事業所の皆さんの協力が必要です。市民や事業所の皆さん、できることから始めていきましょう。

※くわしくはクリーン推進課(☎20・1530)へ。

環境美化運動

8月6日(日)を中心に、区や自治会などの協力により、環境美化運動が実施されます。

この運動では、各地区の道路や公園などに捨てられた瓶・缶などのごみ拾いを行います。

個人で参加する場合は、事前にクリーン推進課(☎20-1530)へ連絡してください。

※くわしくは同課へ。

市民サービスの充実のために

市では、インターネットを利用してアンケート調査に回答してもらう「インターネット市政モニター制度」を実施しています。アンケートに回答するとポイントを獲得でき、一定以上のポイントで記念品と交換できる特典があります。皆さんもモニターとして、市政に参加しませんか。

インターネット市政モニター制度とは

市が抱える課題などについてインターネット（パソコン・スマートフォン）を利用し、市民の皆さんの考えや意見、意識を聞くアンケートシステムです。

市では、このアンケートによって得られた貴重な意見を活用し、市民サービスの向上に取り組んでいます。

6月末日現在の登録者数は632人。より多くの意見を市政に反映させるため、幅広い世代の皆さんの登録をお願いします。

アンケートの実施は月に1回程度

市政モニターに登録した人へE

メールで月1回程度、アンケートを配信します。

アンケート結果は速やかに集計し、市ホームページ（<http://www.city.narita.chiba.jp/snis/ei/page103700.html>）に掲載します。

なお、最近実施した主なアンケート調査と回答率、活用状況は左ページの通りです。

モニター登録はホームページから

成田市インターネット市政モニターホームページ（<https://nari-moni.city.narita.chiba.jp/wim608/pc/index.d>）にある「新規



o)にある「新規

モニター登録」から、下図の手順で登録してください。

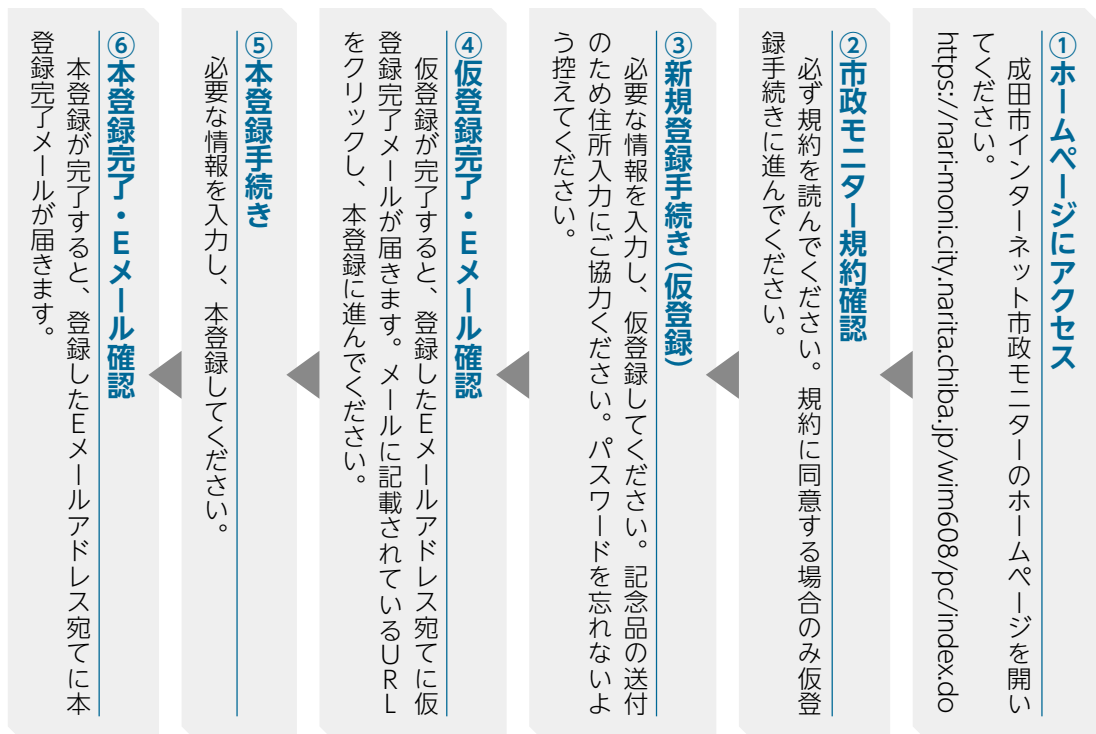
スマートフォンの場合は、左上のQRコードからもアクセスできます。

モニター登録は、市内在住・在勤・在学の16歳以上の人であればどなたでもできます。ただし、1人1回の登録に限ります。また、同一のEメールアドレスで複数人の登録はできません。

なお、モニター登録は無料ですが、登録やアンケートなどの通信料は掛かります。

また、スマートフォン以外からの携帯電話での利用はできません。スマートフォンでも機種によっては利用できない場合があります。※くわしくは市民協働課（☎20・1507）へ。

市政モニター登録の流れ



▶▶▶ 「インターネット市政モニター」アンケート結果の活用状況 ◀◀◀

調査名(担当課・回答率)	目的	活用状況
自治会活動に関するアンケート (市民協働課・69.7%)	自治会活動について市民の意見を調査し、自治会加入率の向上に役立てる。	市内の自治会加入率向上のための対策を検討する際に参考資料とします。
人権に関するアンケート (市民協働課・69.6%)	人権に関する市民の意識や関心を把握する。	相談窓口の周知方法や人権啓発事業の内容を検討する際に参考資料とします。
女性活躍推進に関するアンケート (市民協働課・68.4%)	地域の職業生活における女性活躍推進を図るにはどのような取り組みが必要か検討するため、市民の意識や関心を把握する。	成田市女性活躍推進計画を策定した際に基礎資料としました。
インターネット市政モニター制度の運用に関するアンケート (市民協働課・69.9%)	インターネット市政モニター制度のさらなる充実を図るため、モニターの意識や意見を把握する。	アンケート内容や記念品、また分析結果の活用方法を検討する際に参考資料とします。
成人歯科検診(歯周病検診)についてのアンケート (健康増進課・68.4%)	成人歯科検診の受診率の向上のため、市民の意識や関心を把握する。	成人歯科検診の受診率の向上、歯と口腔の健康づくり計画を進める際に参考資料としました。
フッ化物を利用したむし歯予防に関するアンケート (健康増進課・69.6%)	フッ化物を利用したむし歯予防事業に役立てる。	幼児の虫歯の罹患率の低下、歯と口腔の健康づくり計画を進めるための資料として活用しています。また、平成28年度から、2歳児歯科健診に加え、1歳6カ月児健診、3歳児健診で希望者にフッ化物塗布を実施しました。平成29年度からは、委託歯科医療機関でのフッ化物むし歯予防事業を開始しました。
成田市がん検診に関するアンケート (健康増進課・66.8%)	がん検診の簡易・正確な予約方法や、市民が気軽に受診できる環境づくりを検討するため、市民の意識を把握する。	がん検診の受診率向上のため、予約方法や通知方法などの改善について検討する際に資料として活用します。
引きこもりに関するアンケート (障がい者福祉課・67.9%)	引きこもりへの支援を検討するため、市民の意識や関心を把握する。	さまざまな市民の相談を受ける支援者の会において、引きこもりについて議論する際に参考資料としました。
成田市ホームページに関するアンケート (広報課・69.1%)	市ホームページについて、市民の意見を調査し課題を把握することで、内容の改善に役立てる。	ホームページのリニューアルに向け、デザインなどを決める際に参考資料としました。
生涯学習・生涯スポーツに関するアンケート (生涯学習課・69.8%)	市民の生涯学習活動・生涯スポーツ活動の状況などを把握する。	生涯学習推進のための生涯学習推進協議会と生涯学習推進本部幹事会で、市民の意識調査結果として活用しました。
成田市観光振興基本計画策定に係るアンケート (観光プロモーション課・66.7%)	市の観光の実態と課題を把握する。	観光振興基本計画を策定した際に、基礎資料として活用しました。
応急手当の普及啓発についてのアンケート (警防課・67.3%)	市民の応急手当への取り組み状況を確認し、今後の応急手当普及啓発に役立てる。	救命講習の内容を検討するために活用します。



生活の再建をお手伝い

失業・借金などの仕事やお金の問題、引きこもり・対人関係の悩みなどで生活が困窮し、誰にも相談できない人が増えています。そこで市では、自立相談窓口「暮らしサポート成田」を商工会館1階に開設し、皆さんをサポートしています。

気軽に相談して 暮らしサポート成田

暮らしサポート成田は、社会福祉の専門知識を持った職員が支援



員となり、相談者の置かれた状況や精神面に寄り添った支援を行っています。

経済的な問題に限らず、生活全般の悩みに応じますので、次のような場合は相談してください。

- 家族が引きこもっている
- 働いたことがない
- 就職活動しても仕事が見つからない
- 借金の支払いに追われている
- 家賃が払えず家を追い出されそう

○ 社会保障や福祉制度について知りたい

○ どこに相談したら良いか分からない

日時 月々・金曜日(祝日・年末年始を除く) 午前8時30分～午後5時15分

場所 商工会館1階

相談方法 直接または電話(☎20・3399)で相談する。窓口に来られない場合には、支援員が訪問することもできます

主な支援内容

暮らしサポート成田では、相談内容に応じて、次のような支援を行っています。相談者が関係機関で申請手続きなどを行うときには、支援員が同行したり、立ち会ったりすることもできます。

自立に向けて

個別支援プランを作成
相談の内容から、解決に向けた課題を見つけ、相談者と一緒に支援プランを作成し実行していきます。この間、担当の支援員が継続して支援を行います。

就職活動へのサポート

相談者の経験や希望を踏まえ、

実現が可能な就労に向けて、ハローワークの就労支援ナビゲーターと連携して具体的な提案をします。

そして、履歴書の書き方や面接の受け方などのアドバイスといった就職活動の支援を行います。

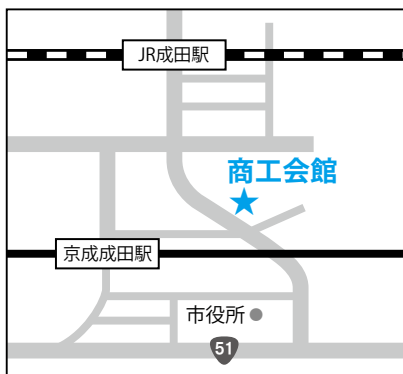
また、就労後も必要に応じて、仕事上の悩みなどに対処できるような継続的に支援します。

就労準備支援

社会との関わりに不安があるなど、すぐに働くことが困難な人に、仕事の体験などを通して就労への第一歩を踏み出すための支援を行います。

住居確保給付金の申請受け付け

離職により住居を失う恐れの高い人に、就職に向けた活動をするなどを条件に、一定期間、家賃相当額(上限あり)を支給します。



家計相談支援
家計の状況から根本的な課題を把握し、状況に応じた家計再生プランの作成・アドバイスを行います。必要に応じて関係機関に支援をつなぎ、貸し付けのあっせんなども行います。

なりたフリーサロンの開催
引きこもりからの脱却や、働くことに挑戦しようとする人の情報交換や集いの場として月1回程度、開催しています。

会場 〓 もりんぴあこづつ
※くわしくは暮らしサポート成田(☎20・3399)へ。

8月の利用分から負担額の上限が変更

高齢化が進み、介護保険から給付される費用は年々増大しています。制度の維持やサービスの質の確保、サービスを利用している人と利用していない人との費用負担の公平化、負担能力に応じた費用負担などを目的に、高額介護サービス費の利用者負担上限額が引き上げられます。



高額介護サービス費とは

介護サービスを利用したとき、1カ月間に支払った自己負担額の合計が一定の上限額を超えた場合は、申請することで超えた額が「高額介護サービス費」として支給されます。

市では、高額介護サービス費の支給対象になる人には、申請書を送付しています。

改正される内容は

高額介護サービス費の利用者負担上限額は下表の通りです。

世帯の誰かが市民税を課税されている人は、8月の利用分から負

担の上限額が1カ月3万7,200円から4万4,400円に引き上げられます。

ただし、介護サービスを長期で利用している人に配慮し、年間を通しての負担額が増えないよう、年間上限額を44万6,400円(3万7,200円の12カ月分)とする措置が3年間の期限付きで設けられます。

対象は、同一世帯内の全ての65歳以上の人(サービスを利用していない人を含む)が現役並み所得に相当せず、利用者負担割合が1割の世帯です。

※くわしくは介護保険課(☎20・1545)へ。

高額介護サービス費の利用者負担上限額

対象	7月までの上限額(月額)	8月からの上限額(月額)	年間の上限額
現役並み所得者に相当する人がいる世帯の人*1	4万4,400円(世帯)	変更なし	—
世帯の誰かが市民税を課税されている人	3万7,200円(世帯)	4万4,400円(世帯)	44万6,400円(世帯)*2
世帯の全員が市民税を課税されていない人	2万4,600円(世帯)	変更なし	—
前年の合計所得金額と公的年金収入額の合計が年間80万円以下の人	2万4,600円(世帯) 1万5,000円(個人)		
生活保護を受給している人など	1万5,000円(個人)		

*1 現役並み所得者に相当するとは、同一世帯内に課税所得145万円以上の65歳以上の人がいて、同一世帯内の65歳以上の人の収入が単身の場合は383万円以上、2人以上いる場合は520万円以上である場合

*2 同一世帯内の全ての65歳以上の人(サービスを利用していない人を含む)の利用者負担割合が1割の世帯。利用者負担割合が1割となるのは、本人の合計所得金額が160万円未満の人と、合計所得金額が160万円以上の人で同一世帯内の65歳以上の人の「年金収入+そのほかの合計所得金額」が、単身の場合は280万円未満、2人以上いる場合は346万円未満である場合



要支援者への対応訓練

6/24

土砂災害訓練

防災意識を高めるために

近年増加している台風や集中豪雨による土砂災害に備えるため、「土砂災害訓練」が台方・下方・宗吾・北須賀・船形・八代地区の人を対象に行われました。防災行政無線を合図に、地区住民は自主避難所として開設された公津小学校の体育館へ。避難所で起こり得る問題を想定し、外国人観光客や要支援者への対応訓練が行われました。また、気象庁職員による講話を聴いたり、応急手当てや心肺蘇生法などを学んだりして防災意識の向上が図られました。訓練後には折畳みリュックや災害パンフレット、アルファ米などの非常食が配布されました。



公津小学校の体育館へ避難



境内に咲く
アジサイ

6/4~25

宗吾霊堂紫陽花まつり

梅雨時を彩る7,000株

約7,000株のアジサイが植えられている宗吾霊堂で、「宗吾霊堂紫陽花まつり」が開催されました。期間中の日曜日には、境内で箏・尺八・二胡の演奏会、お茶会、農産物の販売などのイベントが行われました。大本堂の奥に広がるアジサイ園にはガクアジサイや柏葉アジサイなどさまざまな種類のアジサイが植えられていて、訪れた人たちは園内を散策し、その姿を觀賞したり写真撮影を楽しんだりしていました。



大本堂脇で箏の演奏



片足で何秒立ってられるか計測

体力・運動能力測定会

健康状態をチェック

6/17

市民に健康や体力づくりへの関心を持ってもらおうと、「体力・運動能力測定会」が市体育館で行われました。参加者は、握力測定や上体起こし、長座体前屈に加え、20メートルシャトルランや開眼片足立ちなど年齢に応じてさまざまな種目に挑戦。終了後には、測定結果から算出された体力年齢が一人一人に渡されました。

歌舞伎講座

面白さや魅力を紹介

6/17

成田市御案内人の市川海老蔵さんが監修し、全5回で行われる「歌舞伎講座」。1回目の歌舞伎入門がスカイタウンギャラリーで行われました。松竹株式会社の講師が歌舞伎の歴史や、舞台装置の説明のほか、屋号を「成田屋」とする市川家と成田山新勝寺との関係についても解説しました。参加者は時折メモを取りながら、真剣なまなざしで聴き入っていました。



歴代の市川團十郎を解説



同じ材料でもみんな違うネックレスに

パパママのリフレッシュサロン

子育ての息抜きに

6/22

子育て中の人に、物作りをしながらおしゃべりを楽しんでもらおうと「パパママのリフレッシュサロン」が子ども館で行われました。参加したのは小学生～高校生の子どもを持つ保護者10人。参加者は、子どもの学校の話などをしながら、綿でできた真珠風のコットンパールを使って、自分だけの夏用のネックレスを完成させました。

ジンギスカン試食会

駅前でおいしいサプライズ

6/24

ジンギスカンが三里塚地区発祥といわれていることを知ってもらうために、試食会がJR成田駅前で行了なされました。同地区の商店などが中心となって、500食分を調理。出来たてが訪れた人に無料で配られました。電車の乗り換え時間を利用して成田のまちを散策中に偶然、試食会に参加したという観光客は、「成田駅で降りて良かった。おいしかったので、また食べに来たいです」と話していました。



おいしくて思わず笑顔

女性活躍推進計画

暮らしやすい社会へ

市では、男女の職業生活と家庭生活との円滑かつ継続的な両立が可能となるよう「成田市女性活躍推進計画」を策定しました。

女性活躍の推進には、市民・事業所・関係団体・市が協働で取り組むことが大切です。計画の実現に向けて、ご協力をお願いします。

計画の内容

- 男女共同参画に関する意識・理解の浸透
- ワーク・ライフ・バランス(仕事と生活の調和)の推進
- 女性のチャレンジ支援
- 職場における男女共同参画推進
- 市による先導的な男女共同参画推進
- 妊娠・出産などに関する健康支援
- あらゆる暴力の防止のための意識の浸透・環境整備・相談体制の強化

計画期間 平成32年度まで

「成田市女性活躍推進計画」は、行政資料室(市役所1階)、下総・大栄支所、各公民館、市立図書館、市ホームページ(<http://www.city.yanaita.chiba.jp/environment/page307300.html>)などで見ることが出来ます。

※くわしくは市民協働課(☎20・1507)へ。

指定学校変更・区域外就学

相談してください

市立学校の通学区域(学区)は、住所地で定められていて、自由に学校を選択することはできません。ただし、事情があつて学区以外の学校へ通学を希望する場合には、保護者の申し出により指定学校変更や区域外就学が認められることがあります(下表参照)。

指定学校変更 市内に住む児童・

指定学校変更および区域外就学の要件

理由・事例	指定学校変更	区域外就学
地理的条件や通学路の安全を確保する場合	○	—
小学校への通学距離がおおむね1.5km以上で、より近い小学校への通学を希望する場合	○	—
中学校への通学距離がおおむね2.0km以上で、より近い中学校への通学を希望する場合*1	○	—
下校後の小学生を祖父母などが養育する場合	○	○
児童ホームに通う場合	○	—
住宅の建て替え・購入などによる場合	○	○
家庭の事情により住民票の異動が困難である場合	○	—
日本語指導などの支援を必要とする場合	○	—
児童・生徒の身体的理由による場合	○	○
特別支援学級就学に伴う場合	○	—
いじめなどにより心身の安全が脅かされるような場合	○	○
入学後の市内転居で、転居前の学校への通学を希望する場合	○	—
入学後の市外転居で、一時的に転居前の学校への通学を希望する場合	—	○
指定学校変更を承諾された児童が、変更後の小学校の学区の児童が進学する中学校への通学を希望する場合	○	—
兄弟姉妹の指定学校変更に伴う場合	○	—
指定学校に希望する部活動がないため、該当する部活動がある最寄りの中学校への通学を希望する場合*1*2	○	—

*1 成田中学校では、教室に余裕がないため、この要件での変更はできません。

*2 市立中学校に新たに入学・転校する児童・生徒が対象となります。

生徒に対して、学区以外の市立学校への通学を認める

区域外就学 市内に住む児童・生徒に対して、市立学校への通学を認める

新1年生(義務教育学校の新7年生)の指定学校変更

来年度、市立学校へ入学する新1年生で指定学校変更を希望する人は、11月30日(木)までに学務課

(市役所5階へ申し出てください。受付開始日は次の通りです。)

- 小学校(義務教育学校の前期課程を含む)：8月下旬に送付する就学時健康診断の通知が届いた日
- 中学校(義務教育学校の後期課程を含む)：8月1日(火)

部活動を理由とした指定学校変更

指定学校に希望する部活動がない

そのため、該当する最寄りの中学校へ通学を希望する人は、9月15日(金)～10月31日(火)に申し出てください。

指定日に親子で部活動を参観し、意思確認を行います。卒業まで部活動を継続することが条件となり、変更は認められません。

※くわしくは学務課(☎20・1507)へ。

市長日誌



6月16日～30日

17日	こどものまち実行委員会研修会
19日	シルバー人材センター総会 成田防犯連合会総会
20日	成田空港周辺地域共生財団評議員会 戦没者慰霊塔供養会
21日	6月定例市議会閉会 資源回収協同組合総会
23日	成田空港騒音対策地域連絡協議会常任理事・監事会議 観光みやげ商組合総会
24日	土砂災害訓練(公津西地区) 久住地区空港対策委員会総会
25日	千葉県B&Gスポーツ大会 区長会研修会 成田ブランド推進会議
26日	国家戦略特区に関する地方創生担当大臣への「緊急提言の申し入れ」
27日	観光協会総会
29日	三郡医師会航空機対策協議会総会



土砂災害訓練であいさつ(24日)

公園内での花火

迷惑になります

公園内で大きな音のする花火・ロケット花火・打ち上げ花火をすると、ほかの利用者や近隣の人たちの迷惑になります。また、危険ですので、絶対にやめましょう。
※くわしくは公園緑地課(☎20・1562)へ。

夏の交通安全運動

正しいマナーで運転を

7月10日(月)～19日(水)は夏の交通安全運動期間です。重点目標は次の通りです。

- 子どもと高齢者の交通事故防止
- 自転車の安全利用の推進
- 全ての座席のシートベルトと

チャイルドシートの正しい着用の徹底

○飲酒運転の根絶

ドライバーは安全運転を心掛けて

車両などは、交差点や横断歩道での安全進行義務があります。交差点を進入・通過する際は、さまざまな状況に対応できるように運転してください。また、横断歩道では、停止線の直前で停止できるような速度で進行しましょう。
※くわしくは交通防犯課(☎20・1527)へ。

グリーンボランティア

緑化のアイデアを

月に1回程度、三里塚コミュニティセンターの庭の手入れをしたり、緑化のアイデアを考えたりするボランティアを募集します。

期間 平成30年3月31日まで

※申し込みは同センター(☎40・4880、月曜日休館)へ。

夏の省エネルギー対策

身近なことから実践

夏場はエアコンの使用などにより、多くのエネルギーが消費されます。身近でできる省エネを心掛けましょう。

- 室温は28℃を目安に設定する
- 電気機器の電源は入れたままにしない。長時間使わないときはプラグを抜く
- 冷蔵庫は整理整頓して効率的に利用する
- 着物などの下ごしらえは電子レンジを活用する
- 風呂は冷めないうちに続けて入浴し、できるだけ追いだきをし

ない

○シャワーは流したままにしない
○家族で1つの部屋に集まる、涼しい場所に出掛けるなど「クールシェア」をすることで、家庭でのエアコンの使用を控える

公共施設でもクールシェア

市では、クールシェアを推進するため、公共施設の一部を開放します。開放場所・日時・条件は、各施設に確認してください。

開放施設 市役所、大栄支所、もりんぴあこつづ、三里塚コミュニティセンター、赤坂ふれあいセンター、子ども館、保健福祉館、保健福祉館大栄分館、男女共同参画センター、国際文化会館、市体育館、豊住ふれあい健康館、下総歴史民俗資料館、三里塚御料牧場記念館、中央・下総公民館、市立図書館

我が家のCO₂CO₂(コソツソ)

スマート大作戦

県では、夏季に家庭の省エネを応援するキャンペーン「我が家のCO₂CO₂スマート大作戦2017・夏」を実施します。

取組期間 9月30日(土)まで(報告は各月ごとに翌月の15日まで)

参加方法 県ホームページ(http://www.pref.chiba.lg.jp/shigen/chikyuu/kankyou/co2c

02smart/home/index.html)にあるミッションシートを参考に

省エネに取り込み、1カ月分の電気・ガス・水道使用量をホームページで報告

※くわしくは環境計画課(☎20・1533)へ。

農業用施設の水路

事故を起こさないために

農業用施設の水路などには危険な場所があります。休日や夏休み期間は、子どもの外出機会が増え、水難事故が発生する可能性が高くなります。水路や水門、機場などの近くでは、子どもを遊ばせないでください。

※くわしくは農政課(☎20・1542)へ。

今月の納期限

7月31日(月)

- ①固定資産税(第2期)
- ②国民健康保険税(第1期)
- ③後期高齢者医療保険料(第1期)
- ④介護保険料(第1期)

※くわしくは①②納税課(☎20-1519)、③保険年金課(☎20-1526)、④介護保険課(☎20-1545)へ。

副市長に関根賢次氏

6月定例会市議会において、関根賢次氏の任期満了に伴い、再び関根氏を選任することに同意を得て、市では7月1日付けで副市長に再任しました(3期目)。関根氏は昭和49年に成田市に奉職し、総務課長、教育総務部長、教育長などを歴任しました。



関根 賢次 氏

今年も発売

市町村振興宝くじ

7月18日(火)～8月10日(木)、サマージャンボ宝くじ・サマージャンボミニ1億円・サマージャンボプチ100万円が発売されます。

宝くじの収益金は、市町村のまちづくりに使われます。平成28年度は1,315万7,000円が市に交付されました。

公共下水道の汚水管

雨水を流さないで

市の公共下水道は、汚水と雨水を分けて処理する分流方式で整備されています。

汚水管に大量の雨水が入るとポンプ場の排水能力を超え、道路上のマンホールから汚水が噴出する原因になります。

汚水管に雨水を絶対に流さないでください。

※くわしくは下水道課(☎20・1553)へ。

固定資産税に関する証明書

本人確認が必要です

固定資産税に関する証明書を窓口で申請する場合は、マイナンバーカード、運転免許証、保険証などの公的機関が発行した本人確認書類を持ってきてください。

代理人の場合は、そのほかに委任状が必要です。

申請できる人⇨所有者本人、納税管理人、相続人(相続を証明する戸籍簿などが必要)

申請場所⇨資産税課(市役所2階)

下総・大栄支所

※郵送で申請することもできます。

くわしくは資産税課(☎20・1514)へ。

図書館前の路上駐車

通行の妨げになります

市立図書館本館の閉館後、図書館の返却のために周辺道路に車を停めている人が後を絶ちません。路上駐車は通行の妨げとなり大変危険です。図書館裏、または中央公民館の駐車場を利用してください。

※くわしくは市立図書館(☎27・2000、月曜日、7月18日(火)28日(金)は休館)へ。

シェイクアウト訓練

地震から身を守るために

市では、市民や事業者の防災意識を高めることを目的に、9月1日の防災の日に合わせて、シェイクアウト訓練を実施します。

この訓練は、アメリカで始まった地震防災訓練で、指定された日時に、身を守るための安全行動を約1分間行うものです。

日時⇨9月1日(金)午前10時30分から1分間

訓練方法⇨当日の午前10時30分に、震度6強の地震の発生を想定して、「防災行政無線」なりたメール配信サービス(防災無線情報)で訓練地震情報を放送・配信します。これを合図に、それぞれの場所で地震から身を守るための3つの安全行動「ドロップ(まず低く)」「カバー(頭を守る)」「ホールド・オン(動かない)」を1分間行ってください。

事前に参加登録をお願いします。8月31日(木)(必着)までに、危機管理課(☎20・1523)へ連絡するか、または市ホームページ(<http://www.city.narita.chiba.jp/soshiki/kikikanri>)にある参加登録用紙に必要事項を書いて、郵送・FAX・Eメールのいずれかで同課(〒286-8588 5花崎町760 FAX20・1687 Eメールkikikanri@city.narita.chiba.jp)へ

※くわしくは同課(☎20・1523)へ。

放射線量測定結果

6月に測定した次の場所は、放射線量が除染目標値(0.23マイクロシーベルト/時)以下でした。

測定場所⇨小中学校、保育園・幼稚園・認可外保育施設、市役所、下総・大栄支所、大清水大気測定局(遠山中敷地内)、幡谷大気測定局(久住体育館隣)

※詳細は、市ホームページ(<http://www.city.narita.chiba.jp/anshin/page113900.html>)に掲載しています。くわしくは環境対策課(☎20-1532)へ。

農産物などの放射性物質検査の結果

6月に検査した次の品目は、放射性物質が基準値以下でした。

検査品目⇨トウモロコシ、ジャガイモ、メロン、ブルーベリー

※詳細は、市ホームページ(<http://www.city.narita.chiba.jp/anshin/page164300.html>)に掲載しています。くわしくは農政課(☎20-1541)へ。

困りごと・悩みごと相談室

一人で悩んでいないで相談してみませんか？

相談は無料で秘密は厳守されます。この機会に日頃感じている疑問や悩みを解消してみたいかですか。

心の健康、
応援します



相談日 ※12:00～13:00は相談できません。祝日は相談を実施していません。

相談名	期日	時間	場所	問い合わせ先
市民生活相談(離婚・相続・ 相続関係・金銭貸借など)	月・金曜日	9:00～16:00	市役所2階市民相談室 ※各相談の受け付けは、終了時間の30分前まで。予約制の相談は、予約の時間までに来てください。	市民協働課 ☎20-1507
弁護士法律相談(予約制)	水曜日	13:00～16:00		※裁判所で係属中の事件や法人からの相談は受けません。弁護士法律相談(同年度中に相談は2回まで)の8月分の予約は7月26日(水)午前8時30分から受け付けます。
女性のための相談(DV含む・予約制)	木曜日	10:00～16:00		
外国人相談(英語・中国語・ スペイン語・ポルトガル語)	7月28日(金)、8月25日(金)	13:00～16:00		
税務相談	7月18日(火)、8月15日(火)	10:00～15:00		
不動産相談	7月18日(火)、8月15日(火)	10:00～12:00		
もめごと・なやみごと・ 苦情相談(人権・行政相談)	7月25日(火)、8月22日(火)	10:00～15:00		
市民よろず相談	7月15日(土)、8月19日(土)	13:00～16:00		保健福祉館
司法書士法律相談	7月19日(水)、8月16日(水)	18:00～20:00	保健福祉館	千葉司法書士会佐倉支部 菊地裕文さん ☎37-3776
司法書士による電話相談	月・水・土曜日 (日程が変更になる場合があります)	月・水曜日14:00～17:00 土曜日10:00～15:00	電話相談のみ (☎0120-971-438)	千葉司法書士会 ☎043-246-2666
住宅耐震相談(予約制)	8月24日(木)	9:00～16:00	市役所5階501会議室	建築住宅課 ☎20-1564
子育て中の人の職業相談	月～金曜日	8:30～17:00	市役所2階マザーズコーナー	ハローワーク成田マザーズコーナー ☎20-0567
消費生活相談	月～金曜日	9:30～16:30	市役所2階消費生活センター	消費生活センター ☎23-1161
商工業者法律相談(予約制)	8月2日(水)	10:00～12:00	商工会館2階相談室	商工会議所 ☎22-2101
商工業者よろず支援拠点 サテライト相談(予約制)	8月17日(木)	10:00～16:00	商工会館2階相談室	商工会議所 ☎22-2101
社労士年金相談	水曜日	10:00～15:00	市役所1階相談室	保険年金課 ☎20-1547
交通事故相談(予約制)	8月1日(火)	10:00～15:00	市役所2階相談室	交通防犯課 ☎20-1527
障がい者相談	月～土曜日	9:00～18:00	保健福祉館	ほっとすまいるセンター ☎27-1106
心配ごと相談	木曜日 7月21日(金)、8月18日(金)	13:00～16:00	保健福祉館 保健福祉館大栄分館	社会福祉協議会 ☎27-7755
くらしと就労相談	月～金曜日	8:30～17:15	商工会館1階	暮らしサポート成田 ☎20-3399
家庭児童相談	月～金曜日	9:00～16:00	市役所2階家庭児童相談室	子育て支援課 ☎20-1538
就学相談(予約制)	月～金曜日	9:00～17:00	教育センター	教育センター ☎20-2922
教育相談(予約制)	火曜日	9:00～16:00	教育センター	教育センター ☎20-2922
教育相談(不登校相談・いじめ相談など)	月～金曜日	9:00～17:00	ふれあいる一む21	ふれあいる一む21 ☎20-1414
教育相談(学校教育全般・いじめ相談など)	月～金曜日	9:00～17:00	教育指導課(市役所5階)	教育指導課 ☎20-1582
教育相談(家庭教育・青少年教育)	月～金曜日	9:00～17:00	ふれあいる一む21	教育相談室 ☎22-5100
農地・農政相談	8月2日(水)	8:30～11:30 13:30～16:30	下総支所 大栄支所	農政課 ☎20-1542



お知らせ

夏をおいしく乗り切ろう

成田うなぎ祭り

市内のうなぎ料理店や物産店などが参加する「成田うなぎ祭り」が8月27日(日)まで行われています。

期間中は、航空券や宿泊券など豪華賞品が当たるスタンプラリーが開催されています。参加店舗は「うなぎMAP」に掲載されています。

うなぎMAP配布場所＝成田市観光案内所、成田観光館、成田うなぎ祭り参加店、成田市観光協会ホームページ(<http://www.nrtk.jp>)

※くわしくは成田市観光協会(☎22-2102)へ。

7月29日にオープン

スケートボードパーク

2020年東京オリンピックの追加種目に決定しているスケートボード。7月29日(土)に、大谷津運動公園内にスケートボードパークがオープンします。

利用時間＝午前9時～午後5時(5月1日～8月31日は午後7時まで)

利用料＝無料

休場日＝月曜日

※雨天時は閉鎖する場合があります。また、利用にはヘルメット着用などの条件があります。くわしくはスポーツ振興課(☎20-1584)へ。

朝の時間を有効活用

体育館早朝開放

日時＝7月21日(金)～8月31日(木)の平日 午前7時から

利用可能施設＝市体育館トレーニング室、卓球室、柔道場、剣道場、弓道場(いずれも個人利用のみ)

※大会などで利用できない日もあります。くわしくは市体育館(☎26-7251)へ。

成田市ホームページで「広報なりた」の

PDF版・電子ブック版

が閲覧できます。ホームページアドレスは<http://www.city.narita.chiba.jp>です。



催し物

模擬店や抽選会も

坂田ヶ池総合公園盆踊り大会

日時＝8月5日(土)(雨天の場合は8月6日(日)) 午後5時30分～9時

会場＝坂田ヶ池総合公園

※くわしくは坂田ヶ池総合公園管理事務所(☎29-1161)へ。

透明感あふれる歌声を

スカイタウンコンサート

Air green gardensによるアイリッシュ音楽の癒やしの音色をお楽しみください。

日時＝10月7日(土) 午後3時から

会場＝スカイタウンホール

定員＝250人(先着順)

入場料(全席指定)＝1,000円

入場券販売場所＝文化芸術センター事務室(スカイタウン成田4階)

※くわしくは同センター(☎20-1133、月曜日・7月18日(火)・9月19日(火)は休館)へ。

世界女子ソフトボール選手権大会

開催記念イベント

平成30年8月に本市などを会場に「世界女子ソフトボール選手権大会」が開催されます。その大会まで1年となったことを記念してナスパ・スタジアムにソフトボール女子日本代表がやってきます。

期日＝8月8日(火)

会場＝ナスパ・スタジアム

紅白戦

時間＝午前11時から、午後1時30分から
ソフトボール教室

時間＝午後3時30分から

対象＝ソフトボールや野球の経験のある中学生・高校生

持ち物＝グローブ

申込方法＝スポーツ振興課(☎20-1584)へ

※入場料・参加費は無料です。紅白戦の観戦を希望する人は当日直接会場へ。くわしくはスポーツ振興課(☎20-1584)へ。

未来に残したい文化や自然

成田の地域遺産写真展

日時＝8月1日(火)～6日(日) 午前10時～午後7時(6日は午後5時まで)

会場＝ユアエルム成田店

※入場は無料です。くわしくは成田ユネスコ協会事務局(生涯学習課・☎20-1583)へ。

新勝寺が出演

県消防操法大会

印旛支部消防操法大会を勝ち抜いた消防団が消火技術を競います。本市からは新勝寺(ポンプ車の部)が出演します。

日時＝7月22日(土) 午前9時から

会場＝県消防学校(千葉市)

※くわしくは消防総務課(☎20-1590)へ。

Yuki Saito監督の作品を上映

古都

本市出身の映画監督Yuki Saito(齊藤勇貴)さんが監督し、女優の松雪泰子さんや橋本愛さん、成海璃子さんらが出演した映画「古都」を上映します。

上映後には監督による舞台挨拶が行われます。

日時＝8月11日(金・祝) 午後2時から

会場＝スカイタウンホール

定員＝200人(先着順)

入場料(全席自由)＝無料

※申し込みは文化芸術センター(☎20-1133、月曜日・7月18日(火)は休館)へ。

選りすぐりの名歌名曲を熱唱

フォレストコンサートin成田

日時＝11月4日(土) 午後2時から

会場＝国際文化会館大ホール

出演＝混声フォレスト

入場料＝5,500円

入場券(全席指定) 販売開始日＝7月22日(土)

入場券販売場所＝国際文化会館、ボンバルタ成田店1階サービスカウンター、新星堂成田ユアエルム店、ヨネダカメラ店、多古町コミュニティプラザ、Ro-Onチケット、チケットぴあ、ローソンチケット、イープラス

※くわしくは国際文化会館(☎23-1331、月曜日、祝日の翌日は休館)へ。



募集

楽しく体を動かそう

市体育館のイベント

11回分で3,000円の回数券を販売しています。ぜひ利用してください。

会場=市体育館

対象=16歳以上の人

定員=各50人(先着順)

参加費(1回当たり)=市内在住・在勤・在学の人300円、そのほかの人400円(保険料を含む)

申込方法=申込開始日の午前9時から市体育館(☎26-7251)へ。ヨガ教室は同日に①②両方への参加はできません

ヨガ教室

日時=8月4日(金)・18日(金)・25日(金)①午後1時30分～2時45分②午後3時～4時15分

申込開始日=①7月18日(火)②7月19日(水)

ナイト・ヨガ

日時=8月3日(木)・14日(月)・24日(木)・28日(月) 午後7時～8時30分

申込開始日=7月19日(水)

ピラティス教室

日時=8月1日(火)・8日(火)・22日(火)・29日(火) 午後2時～3時

申込開始日=7月20日(木)

骨盤体操

日時=8月10日(木)・24日(木) 午後2時～3時

申込開始日=7月21日(金)

認知症予防&アルファエクササイズ

日時=8月14日(月)・21日(月)・28日(月) 午後1時30分～3時

申込開始日=7月24日(月)

健康増進フィットネス体操

日時=8月3日(木)・10日(木)・17日(木)・24日(木)・31日(木) 午後1時30分～3時

申込開始日=7月25日(火)

初めてのエアロビクス

日時=8月3日(木)・9日(水)・17日(木)・23日(水) 午前10時～11時30分(9日・23日は午後1時30分～3時)

申込開始日=7月26日(水)

※くわしくは市体育館へ。

成田国際福祉専門学校で

介護講座

日時と内容(全5回)

- 8月28日(月) 午前10時～正午…介護概論などの講義、ベッドメイキングの実習
- 8月29日(火) 午前9時30分～正午…体位変換、衣類着脱の実習
- 8月30日(水) 午前9時30分～正午…車椅子による移動、清拭の実習
- 9月2日(土)・9日(土) 午前10時～午後3時…高齢者の食事についての講義・調理実習

会場=成田国際福祉専門学校(郷部)

対象=20歳以上の人

定員と参加費=20人(先着順)・1,000円(教材代)。別途保険料が必要

※申し込みは8月14日(月)までに生涯学習課(☎20-1583)へ。

完走を目指して

成田POPラン大会

期日=11月12日(日)(雨天決行)

会場=中台運動公園陸上競技場

種目=3km・10km・ハーフマラソン

定員=5,000人(先着順)

参加費=小学生1,000円、中学生1,500円、一般3,000円(市内在住・在勤・在学の人以外は、小学生1,500円、中学生2,000円、一般3,500円。ハーフマラソンに参加する人は3,600円)

申込方法=RUNNETホームページ(<http://runnet.jp>)から申し込む。成田POPラン大会事務局(市役所4階スポーツ振興課)、市体育館、中台運動公園陸上競技場、各公民館、市立図書館にある申込書に必要事項を書いて、郵便振替で参加費を払うこともできます

申込期間=8月25日(金)(郵便振替は8月4日(金)まで)

運営ボランティア募集

ボランティアスタッフにはスタッフジャンパーと弁当を用意します。

場所=ニュータウン内走路

内容=走路や選手の安全確保

対象=中学卒業以上の人

申込方法=8月25日(金)までに成田POPラン大会事務局(スポーツ振興課・☎20-1584)へ

※くわしくは同事務局へ。

アート小説の舞台裏へ迫る

図書館文学講座

日時=9月2日(土) 午後2時～3時30分

会場=市立図書館2階視聴覚ホール

テーマ=人生の宝物～私を作った文学とアート



原田マハさん
©森栄喜

講師=原田マハさん(作家)

定員=150人(応募者多数は抽選)

参加費=無料

申込方法=7月31日(月)(必着)までに、往復はがき(1枚2人まで)に参加者全員の住所・氏名・電話番号を書いて市立図書館文学講座係(〒286-0017 赤坂1-1-3)へ

※くわしくは同館(☎27-2000、月曜日、7月18日(火)・28日(金)は休館)へ。

朝の運動に

夏休みラジオ体操

日時=7月21日(金)～8月31日(木)の平日 午前6時30分～6時40分(荒天の場合は中止)

集合場所=中台運動公園陸上競技場正面玄関

※参加費は無料です。参加を希望する人は当日直接集合場所へ。くわしくは市体育館(☎26-7251)へ。

親子で体験

下総高校開放講座

日時=8月1日(火)・8日(火)、9月9日(土)、10月21日(土)・28日(土)、12月2日(土)(全6回) 午前9時～11時

会場=下総高校

内容=ガラス細工作り、パン作り、果樹園探検、クリスマスリース作りなど

対象=小学生と保護者

定員=15組(先着順)

参加費=1,200円(大人のみ。教材代)。別途保険料が必要

申込方法=7月31日(月)(必着)までに、はがき(1枚2人まで)に住所・氏名・年齢(学年)・電話番号を書いて下総高校開放講座係(〒289-0116 名古屋247)へ

※くわしくは同校(☎96-1161)へ。

小道具編

歌舞伎講座

日時=8月6日(日) 午後1時30分~3時
会場=スカイタウンホール
内容=舞台上で俳優が手にする和傘や蓑などの小道具を、実際に見ながら解説を聞く
講師=近藤真理子さん(藤浪小道具株式会社)
定員と参加費=200人(先着順)・無料
申込方法=電話またはEメールで住所・氏名・電話番号を観光プロモーション課(☎20-1540 Eメールkanpro@city.narita.chiba.jp)へ
 ※くわしくは同課へ。

高校生・勤労青少年

バレーボール大会

日時=8月20日(日) 午前8時30分から
会場=美郷台小学校体育館
対象=市内在住・在勤・在学の高校生以上の男女混合の6人のチーム(女性2人以上)
参加費=無料(昼食は各自で用意)
 ※申し込みは8月1日(火)までに成田市青少年の輪を育てる会事務局(生涯学習課・☎20-1583)へ。

出品しませんか

市民文化祭

催し物名と期日

スカイタウンギャラリー

- 市民美術展…9月30日(土)~10月9日(月・祝)
- 陶芸展…10月6日(金)~9日(月・祝)
- 写真・手工芸・文芸・市民書道展…10月13日(金)~22日(日)
- 書道協会展…10月25日(水)~11月3日(金・祝)
- いけばな展…10月28日(土)・29日(日)

中央公民館

- 山野草展…11月11日(土)・12日(日)
- 対象**=市内在住・在勤・在学の人
申込方法=8月4日(金)(必着)までに、はがきに住所・氏名・年齢・電話番号・出品を希望する催し物・作品名を書いて文化国際課(〒286-8585 花崎町760)へ
 ※くわしくは同課(☎20-1534)へ。

外国人観光客と一緒に体験

中学生国際文化交流教室

日時=8月15日(火) 午前9時~午後1時
会場=成田観光館
内容=茶道、着付け、書道などを外国人観光客と一緒に体験する
対象=市内在住・在学の中学生
参加費=無料
 ※参加を希望する人は当日直接会場へ。
 くわしくは成田ユネスコ協会事務局(生涯学習課・☎20-1583)へ。

初心者も始められる

グラウンド・ゴルフ

日時=9月1日(金)・4日(月)・8日(金)・11日(月)・13日(水)・15日(金)・22日(金)・10月2日(月)・10日(火)・13日(金)・16日(月)・20日(金)・23日(月)・30日(月)(予備日11月1日(水))(全14回) 午前9時30分~11時30分
会場=中台運動公園園球技場(9月1日は市体育館)
対象=市内在住で全回参加できる人
定員=80人(応募者多数は初心者を中心に抽選)
参加費=1,000円(テキスト代など)
申込方法=8月15日(火)(当日消印有効)までに、往復はがきに住所・氏名(ふりがな)・生年月日・性別・電話番号・経験の有無・用具の有無を書いて、市体育協会事務局(〒286-0015 中台5-2)へ
 ※くわしくは同事務局(☎33-3811)へ。

自分だけの作品を

陶芸教室

日時=8月20日・27日、9月3日・10日・24日、10月8日の日曜日(全6回) 午前9時~正午
会場=中郷公民館
内容=陶芸の基本的な技術の習得と作品作り
対象=20歳以上の人
定員=15人(応募多数は市内在住・初めての人を優先に抽選)
参加費=2,500円(材料費)
持ち物=汚れてもよい服装またはエプロン、タオル、筆記用具、飲み物
申込方法=7月30日(日)(必着)までに、はがきまたはEメールで住所・氏名(ふりがな)・電話番号・教室名を中郷公民館(〒286-0832 赤荻1587-1 Eメールkominkan@city.narita.chiba.jp)へ
 ※くわしくは同館(☎22-4614、月曜日・祝日・7月18日(火)は休館)へ。

天まで飛ばせ

折り紙ヒコーキ教室

日時=7月22日(土) 午前10時~11時30分
会場=三里塚コミュニティセンター
対象=小学生(保護者も可)
定員=30人(先着順)
参加費=無料
 ※申し込みは7月17日(月)までに三里塚コミュニティセンター(☎40-4880)へ。

外国人おもてなし語学ボランティア育成講座

東京2020オリンピック・パラリンピックに向けて、街中で困っている外国人に声を掛け道案内などをする、外国人おもてなし語学ボランティアを育成します。

内容と期日

- おもてなし講座と語学講座(全3回) …①10月13日(金)・20日(金)・27日(金)②12月2日(土)・10日(日)・17日(日)
- おもてなし講座のみ…①9月24日(日)②11月16日(木)

会場=市体育館会議室

対象=県内在住・在勤・在学の15歳以上の人(中学生を除く)で、受講後

にボランティアとして活動する意欲がある人など。ただし、おもてなし講座のみの受講は英検2級・TOEIC 500点相当の語学力のある人

参加費=無料

申込方法=7月20日(木)~8月23日(水)に県ホームページ(<https://www.pref.chiba.lg.jp/kkbunka/olympara-v/ogvkoza.html>)から申し込む

※講座の受講は、東京2020オリンピック・パラリンピックのボランティアとなることを保証するものではありません。くわしくは県県民生活・文化課(☎043-223-4147)へ。

伝言板

MESSAGE BOARD



募集

はがきや小物入れを作ろう

親子リサイクル教室

日時=8月5日(土) 午後1時~4時

会場=リサイクルプラザ

対象=小学生と保護者

定員と参加費=10組(先着順)・無料

持ち物=広告紙5枚、牛乳パック、のり、はさみ

※申し込みはリサイクルプラザ(☎36-1000)へ。

あなたの自信作を

シルバーいきいき作品展

9月2日(土)~10日(日)に赤坂ふれあいセンターで開催される「シルバーいきいき作品展」の作品を募集します。

出品部門=書・絵画・彫刻・写真・手工芸・短歌・俳句・川柳

規格=縦100cm×横60cm×高さ160cm以内で搬入可能なもの。ただし、ガラスの額装・手工芸品は出品できません(アクリル板は可)

○書…画仙紙半折までのもの

○絵画…額装またはこれに準じた装丁で、ひも掛けしたもの

○写真…四つ切り以上でパネルまたはこれに準じた装丁で、ひも掛けしたもの
○俳句・短歌・川柳…短冊に書いたもの(裏面にも楷書で作品を書く)

応募点数=絵画・写真部門は2点まで、手工芸部門は3点まで、短歌・俳句・川柳部門は全部で5点まで

応募期限=8月31日(木) 午後3時

応募方法=作品に住所・氏名(フリガナ)・年齢・電話番号を書いて午前9時~午後5時に赤坂ふれあいセンターへ

※出品は、おおむね60歳以上の人で平成28年の「シルバーいきいき作品展」以降に制作した未発表のものに限ります。くわしくは午前9時~午後5時に同センター(☎26-0236)へ。

心肺蘇生を学ぼう

普通救命講習会

期日と会場・問い合わせ先

○8月13日(日)…赤坂消防署(☎26-3210)

○8月23日(水)…三里塚コミュニティセンター(三里塚消防署・☎35-1007)

○8月27日(日)…大栄消防署(☎73-4141)

時間=午前9時~正午

内容=心肺蘇生・AEDの操作方法など

対象=市内在住・在勤・在学の中学生以上の

人

定員=20人(先着順)

参加費=無料

※申し込みは各問い合わせ先へ。

健康づくりのために

大栄B&G海洋センターのイベント

11回分で3,000円の回数券を販売しています。ぜひ利用してください。

会場=大栄B&G海洋センター

対象=16歳以上の人

参加費(1回当たり)=市内在住・在勤・在学の人300円、そのほかの人400円(保険料を含む)

【武道場】

定員=50人(先着順)

申込開始日=7月19日(水)

ヨガ教室

日時=8月2日(水)・16日(水) 午前10時~11時30分

シェイプアップ・ヨガ

日時=8月4日(金)・18日(金) 午前10時~11時

【プール】

時間=午前10時~11時

定員=30人(先着順)

申込開始日=7月20日(木)

持ち物=水着、水泳帽、飲み物

シェイプアップ教室

期日=8月10日(木)・17日(木)・24日(木)・31日(木)

水中ウォーキング教室

期日=8月5日(土)・12日(土)・19日(土)・26日(土)

アクアビクス教室

期日=8月8日(火)・22日(火)・29日(火)

※申し込みは申込開始日の午前9時から大栄B&G海洋センター(☎73-5110)月曜日、祝日の翌日は休館)へ。

夏休みの宿題のヒントに

千葉市科学館へ行こう

日時=8月10日(木) 午前8時45分集合(午後4時解散)

集合場所=子ども館

対象=小学生(8月5日(土) 午後5時~6時の事前交流会に参加できる人)

定員=40人(応募者多数は抽選)

参加費=160円(入館料)

※申し込みは7月22日(土)午前10時~午後6時に子ども館(☎20-6300、月曜日・祝日・第3日曜日は休館)へ。

身近な材料で

ガチャガチャマシーンをつくろう

日時=7月23日(日) 午前10時~正午

会場=子ども館

対象と定員=小学3年生~中学生(小学3年生は保護者同伴)・15人(先着順)

参加費=250円(材料費)

持ち物=30cmの物差し

※申し込みは7月15日(土)午前10時から子ども館(☎20-6300、月曜日・祝日・第3日曜日は休館)へ。

小学生から大人まで

統計グラフコンクール

統計資料や観察・調査結果などをグラフで表した作品を応募しませんか。

応募資格(合作は1作品に5人以内)

○第1部…小学1・2年生

○第2部…小学3・4年生

○第3部…小学5・6年生

○第4部…中学生

○第5部…高校生以上

○パソコン統計グラフの部…小学生以上

課題=統計に関するものであれば自由(小学4年生以下は、児童が観察した結果をグラフにしたもの)

規格=用紙の大きさはB2判(72.8cm×51.5cm)、紙質・色彩は自由(作品の表面にカバーをしたもの、板や紙などで裏打ちしたものは応募できません)

応募方法=9月4日(月)午後5時までに小中学生は学校を通して、高校生以上は行政管理課(市役所4階)へ

※応募作品は「県統計グラフコンクール」にも出品されます。くわしくは同課(☎20-1501)へ。

保健インフォメーション

このコーナーの会場は保健福祉館です。問い合わせは健康増進課(☎27-1111)へ。電話やFAX(27-1114)で健康に関する相談なども受け付けています。相談は医師などの都合により日程を変更する場合があります。

▼一般健康相談	期日	受付時間	相談を受ける人
歯の健康相談	8月 2日(水)	午後1時30分～2時30分	歯科医師・歯科衛生士
こころの健康相談(予約制) (治療中の人は除く)	7月21日(金)	午後1時15分から	精神科医師・保健師
	8月 2日(水)		カウンセラー・保健師
▼乳幼児健診・相談	期日	受付時間	対象
赤ちゃん相談・4カ月	7月28日(金)	午前9時～9時30分 午後1時～1時30分	平成29年3月生まれ
赤ちゃん相談・10カ月	7月21日(金)		平成28年9月生まれ
1歳6カ月児健診	8月 3日(木)		平成28年1月生まれ
2歳児歯科健診	8月10日(木)		平成27年1月生まれ
3歳児健診	7月27日(木)		平成26年1月生まれ
こころの発達相談(予約制)	8月 9日(水)	午前9時～11時50分	心理発達に心配のある乳幼児

- 母親学級(予約制)**…主に初めて母親になる人が対象
- パパママクラス(予約制)**…妊婦とその家族が対象
※日時などくわしくは健康増進課へ。
- こんにちは赤ちゃん事業**…生後4カ月までの赤ちゃんが対象
※赤ちゃんお誕生連絡票(母子健康手帳別冊)を健康増進課へ送付。

献血にご協力ください

【イオンモール成田】

7月15日(土)・16日(日)・30日(日) 午前10時～11時45分、午後1時～4時

【市役所】

7月26日(水) 午前10時～11時45分、午後1時～4時

※都合により変更になる場合があります。くわしくは千葉県赤十字血液センター千葉港事業所推進課(☎043-241-8332)へ。



子ども急病電話相談

☎ #8000

ダイヤル回線からは☎043-242-9939、午後7時～翌午前6時・年中無休

成田市医療相談ほっとライン

専門の医療スタッフが、24時間年中無休、無料で相談に応じます。

24時間 い い サービス
☎ 0120-24-1130

日曜祝日診療機関

都合により休診する場合があります。来診前に電話で問い合わせてください。

- 成田病院(午前中・押畑・☎22-1500)
- 藤倉クリニック(午前中・幸町・☎22-1158)
- 聖マリア記念病院(取香・☎32-0711)
- ひらの内科(日曜日の午前中・ウイング土屋・☎23-8070)
- 大田クリニック(日曜日の午前中・ウイング土屋・☎23-2100)
- なのはなクリニック(日曜日の午前中・吉岡・☎49-0533)

急病診療所 ☎27-1116 赤坂1-3-1(保健福祉館敷地内)

受付日時	診療科目
毎日(休診日なし) 午後7時～10時45分	内科 小児科
日曜日、祝日、振替休日、8月13日～15日、12月29日～1月3日 午前10時～午後4時45分	内科 小児科 外科
祝日(日曜日を除く)、振替休日、8月13日～15日、12月29日～1月3日 午前10時～午後4時45分	歯科

※症状や年齢によって対応が難しい場合もありますので、事前に連絡してください。



保育園開放日

保育園名	電話番号	期日	保育園名	電話番号	期日
*松崎	26-8282	7/21(金)、8/4(金)	小御門	96-2362	7/20(木)、8/3(木)
赤荻	24-0752	7/28(金)	*三里塚第一	35-0165	7/18(火)、8/1(火)
*赤坂	20-6900	7/26(水)、8/9(水)	*三里塚第二	35-0081	7/25(火)、8/8(火)
橋賀台	28-0676	7/25(火)、8/8(火)	長沼	37-0005	
中台	27-9023	7/19(火)、8/2(火)	*大栄	73-3000	毎日
新山	28-2527	7/20(木)、8/3(木)	*宗吾	26-2472	(土・日曜日、祝日を除く)
玉造	26-8889	7/27(木)、8/10(木)	*公津の杜	29-6551	
*中台第二	29-6676	7/18(火)、8/1(火)	*成田	22-0856	一時保育のみ
*高岡	96-0042	7/26(水)、8/9(水)	*つぶえ	22-0867	

*は一時保育あり(要予約)

このコーナーの問い合わせは各保育園へ。長沼・大栄・宗吾・公津の杜保育園以外は予約が必要です。

時間=午前10時～11時(長沼は午前9時～午後0時15分、大栄は午前9時30分～午後4時30分、宗吾・公津の杜は午前9時～正午・午後1時～3時)
対象=保育園・幼稚園に通っていない就学前の乳幼児

非常勤職員の募集

市内公立保育園で

応募資格＝保育士の資格を持ち、業務に意欲的に取り組める人(学生不可)

募集人員＝10人程度

業務内容＝乳幼児の保育

勤務日時＝9月1日～3月31日のうち10～20日程度(日曜日・祝日を除く) 午前8時30分～午後5時(時間外勤務あり)

時給＝1,300円(市規定に応じ期末手当あり)

応募方法＝7月26日(水)(当日消印有効)までに、写真を貼った履歴書を直接または郵送で保育課(市役所2階 〒286-8585 花崎町760)へ

※くわしくは同課(☎20-1607)へ。

成田赤十字病院公開健康講座

退院の準備について知る

日時＝7月20日(木) 午後2時～3時30分

会場＝成田赤十字病院A棟8階講堂

テーマ＝入院した時から考えよう、退院のこと

講師＝宮崎久美子さん(同病院退院支援室師長)、吉田敦子さん(同病院訪問看護ステーション係長)

定員と参加費＝100人(先着順)・無料

※申し込みは同病院社会課(☎22-2311 内線7504)へ。

麻疹・風疹の予防接種

1歳になったら早めに

麻疹・風疹の予防接種は、2回受ける必要があります。1・2歳で麻疹・風疹にかかる可能性が高いため、1歳になったら早めに予防接種を受けましょう。

対象

○1期…1歳の子ども

○2期…平成23年4月2日～24年4月1日生まれの子ども

2期の接種期限は3月31日です。期限を過ぎた場合は有料になります。転入などで問診票がない場合は母子健康手帳を持って健康増進課へ来てください。

※くわしくは同課(☎27-1111)へ。

学齢期の予防接種

対象者に問診票を送付

市では、子どもの予防接種の問診票を次の時期に送付します。

○二種混合(ジフテリア・破傷風)…11歳の誕生日の翌月

○日本脳炎2期…9歳の誕生日の翌月

日本脳炎の予防接種の救済措置

接種勧奨の差し控えによって、日本脳炎予防接種を受けることができなかった平成7年4月2日～19年4月1日生まれの人は、20歳の誕生日前日まで定期の予防接種として未接種分を接種できます。日本脳炎1期(3回)と2期(1回)が済んでいない人は健康増進課へ連絡してください。

※くわしくは同課(☎27-1111)へ。

シルバー人材センター

入会特別説明会を開催

能力や経験を生かして働くことで社会参加したいという60歳以上の人に対し、就業の機会を提供しています。

入会説明会は毎月最終水曜日に行われていますが、7月は次の日程・会場でも開催されます。参加を希望する人は当日直接会場へ来てください。

日時＝7月28日(金) 午前10時～正午

会場＝三里塚コミュニティセンター

※くわしくはシルバー人材センター(☎36-6161)へ。

子育て応援セミナー

子どもの事故予防のために

日時＝8月30日(水) 午前10時～正午

会場＝保健福祉館多目的ホール

内容＝子どもの安全を確保するための注意点や、事故が起きてしまった際の対応の仕方を学ぶ

講師＝平山紀子さん(成田国際福祉専門学校保育士科講師)

対象＝子育て支援に関心のある市内在住の人、ファミリー・サポート協力会員

定員＝30人(先着順)

参加費＝無料

持ち物＝筆記用具

※申し込みは8月22日(火)までに、なりたファミリー・サポート・センター(☎27-8010)へ。

福祉に関する標語

小学4年生～高校生が対象

内容＝思いやり・親切・ふれあいなど福祉に関係するもの

対象＝市内在住・在学の小学4年生～高校生

応募規定＝七五調で作られたもの(字数は問いません)。応募は1人1点

申込方法＝10月31日(火)(必着)までに、はがきに氏名・学校名・学年・標語作品を書いて社会福祉協議会(〒286-0017 赤坂1-3-1)へ

※くわしくは同協議会(☎27-7755)へ。

印旛地区自閉症協会講演会

発達が気になる子への接し方

日時＝8月6日(日) 午前10時～午後0時30分

会場＝保健福祉館多目的ホール

講師＝菅谷恵子さん(船橋市立八木が谷北小学校教諭)

参加費＝無料

申込方法＝FAXまたはEメールで住所・氏名・電話番号を印旛地区自閉症協会事務局(FAX94-0266 Eメールa_inbachiku_c2002@yahoo.co.jp)へ

※くわしくは事務局(☎94-0266)へ。

蚊を媒介とした感染症

刺されないように対策を

近年、ジカ熱やデング熱などの、蚊を媒介とした感染症が多く発生しています。

蚊が増えるこれからの季節、刺されないように次の対策を行いましょう。

○長袖シャツ、長ズボンなどを着用する

○虫刺され防止剤を使用する

○蚊の幼虫の発生源になりやすい、植木鉢、プランターの受け皿、プラスチック容器などを片付ける

※くわしくは健康増進課(☎27-1111)へ。

高齢者クラブ大会

舞踊やコーラスを披露

市高齢者クラブ連合会の会員が、日頃の練習の成果を発表します。

日時＝7月27日(木) 午前10時～午後3時

会場＝国際文化会館大ホール

※入場料は無料です。くわしくは高齢者クラブ連合会事務局(☎37-3227)へ。

歴史と伝統文化のまち「成田」には、さまざまな分野で活躍した人や郷土の発展のために尽くした人がたくさんいます。先人たちの生き方からふるさと成田の歴史に触れ、未来へ大きく羽ばたく指標となれば幸いです。

第1回 三橋鷹女

鷹女という人

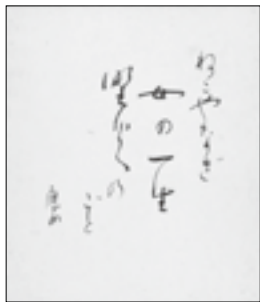
俳人・三橋鷹女は、明治32(1899)年12月24日、成田町成田(現在の田町)に父重郎兵衛、母みつの末子として誕生。

成田幼稚園、成田小学校を経て、明治45年、12歳で成田高等女学校(現在の成田高校)に入学。好きな教科は数学・英語・図画で、作文は苦手であった。運動はテニスが得意で、毎日放課後に練習していたという。少女時代から短歌を作り、図書館通いもよくしたが、とりたてて文学少女というほどのものではなかった。

大正5(1916)年、同女学校を卒業後、茶道や琴の稽古にいそしんだ。紫矢緋の着物に、麻の葉絞りの昼夜帯を締めて町を歩く鷹女の美しい姿に、町の人は「夢二の女(竹久夢二が描いた和服姿のなやかな娘)が通る」とささやいたという。



左/鷹女ブロンズ像
(場所:上町成田市第二駐車場前)、右/句碑
(場所:田町白髪毛墓地)



鷹女の自筆色紙

ねこやなぎ
女の一生
野火のごと

明治32年～昭和47年(1899～1972)

成田町成田(現在の田町)に生まれる。本名たか(通称たか子)。女流俳句の先覚者、昭和の女流俳人の最高峰の一人として才能を高く評価された。一方、師や弟子を持たず有名結社にも属さず、俳壇の中にあつて交流関係が極めて少なく孤高の俳人と呼ばれた。



この年、東京にいた兄・慶次郎のもとに身を寄せている。兄が師事する若山牧水、与謝野晶子に私淑して作歌にいそしんだ。

大正11年3月、22歳で館山市で歯科医院を営む東謙三と結婚。夫が学んでいたことから俳句に転向し、原石鼎が主宰する「鹿火屋」に入会し、夫と競詠する。俳号を東文恵とした。

昭和9(1934)年、小野無子主宰の「鶏頭陣」に転じ東鷹女と改名した。

昭和15年、24歳から42歳までの340句を収録した第1句集『向日葵』を刊行した。翌年、第2句集『魚の鱗』を刊行。この2冊によって俳壇における鷹女の地位は揺るぎないものになった。

女流俳壇の4Tと称される

この頃、昭和初期の上流俳句を支えた中村汀女、橋本多佳子、星野立子と共に俳号のイニシャルの頭文字を取り、「日本の俳句における4T」と評論家の山本健吉によって名付けられ、女流俳人の最高峰の一人となる。

昭和17年、兄・英治の死去により、後継ぎがなくなった三橋家を継ぎ、夫・謙三、長男・陽一とともに三橋姓となる。

その後、昭和27年『白骨』、同36年『羊歯地獄』、同45年『樵』を刊行。

昭和47年4月7日、72歳で死去。田町の通称白髪毛の三橋家墓所に永眠する。

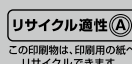
編集後記

今回の表紙はジギスカン。おいしそうで食べに行きたくありませんか。でも、肉の独特の匂いで苦手な人もいるのではないのでしょうか。何を隠そう私もその一人でした。それでも成田にある店で食べてみると臭みはなく、苦手を克服。今では好んで食べるようになりました。苦手な人もそうでない人も本市発祥といわれているジギスカンを食べに出掛けてみてはいかがでしょうか。

平成29年7月15日号 No.1343

成田市のホームページ

<http://www.city.narita.chiba.jp>



広報なりたは、グリーン購入法に基づく基本方針の判断基準を満たす用紙、誰にでも読みやすいUD(ユニバーサルデザイン)フォントを使用しています。