



# 広報なりた

主	市・県民税と所得税の申告	2
な	北千葉道路・印西～成田間の開通	8
内	市内各地の節分行事	14

## 成人の喜びをシェア

空港内で行われた式典に出席した新成人。晴れ着に身を包んだ大和なでしこたちは旅行者や外国人スタッフの注目を集め、記念撮影を頼まれると笑顔で応じていました。(1月8日・「成人式」で)





# 早めの準備で正しい申告を



市・県民税は2月1日(水)、所得税は2月16日(木)から申告を受け付けます。会場により受付時間が異なりますので、日程を確認してください。

混雑が予想される申告会場(市役所6階中会議室)

## 受付時間を確認して各会場で

市・県民税、所得税の申告会場と受付日時は3ページの表の通りです。それぞれの会場と受付日時を確認して申告してください。成田税務署特設会場では、市・県民税の申告はできませんのでご注意ください。

申告の際は、申告書にあらかじめ住所・氏名の記入、押印をしてください。

なお、次の日時は大変混雑することが予想されるため、避けて申告することをお勧めします。

- 午前9時ごろ(全ての会場)
- 月曜日(市役所)
- 3月13日以降(市役所)
- 午前中(下総・大栗支所)

## 市・県民税の申告は3月15日(水)まで

平成29年1月1日現在市内に住んでいた人で、平成28年中に次に当てはまる人は、市・県民税の申

告をする必要があります。

ただし、平成28年分の所得税の確定申告をした人や、勤務先から給与支払報告書(年末調整済み)が提出される人は、市・県民税の申告をする必要はありません。

○事業所得などがあった人：営業・農業(収支内訳書を作成し、持ってきてください)・そのほかの事業での所得や、不動産・配当などの所得があった人(所得が少ない場合や赤字の場合でも申告が必要です)

○給与所得者で次のいずれかに当てはまる人

- ・勤務先から市役所に給与支払報告書が提出されていない人
- ・給与所得以外に所得があった人
- ・平成28年中に退職し、平成29年1月1日現在就職していない人
- 「公的年金等」の受給者で次のいずれかに当てはまる人
- ・「公的年金等」の所得以外に所得があった人

・公的年金の源泉徴収票に記載された所得控除以外に、扶養控除

や社会保険料控除などの所得控除を追加する人

○平成28年中に所得がなかった人：国民健康保険税の算定資料や、非課税証明書交付の資料になるので、市・県民税の申告書を提出してください。ただし、平成29年1月1日現在市内に住んでいる人の扶養親族になっている配偶者や子どもなどは、申告の必要はありません

○市内に住んでいないが、平成29年1月1日現在市内に事務所・事業所・家屋敷がある人

## 申告を忘れると

今回の申告は、平成29年度の市・県民税を算出する基礎となります。

申告をしないと、保育園に入園するとき、融資を受けるとき、公営住宅に入居するときなどに必要な証明書類の発行ができません。必ず申告をしてください。

※市・県民税について詳しくは市民税課(☎20・1513)へ。

## 所得税の確定申告は2月16日(木)～3月15日(水)

会場は3ページの表の通りです。成田税務署特設会場の入り口は、午前10時まででは立体駐車場連絡通路から入る2階C入り口のみにな

**申告会場と受付日時**

各会場では受け付けで番号札を渡しますので、順番が来るまでお待ちください。混雑の状況によっては、時間内であっても、受け付けを終了することがあります。

会場	受付日	受付時間
<b>市・県民税(営業・不動産・農業所得を除く)の申告</b>		
市民税課(市役所2階)	2月1日(水)~15日(水)(土・日曜日、祝日を除く)	午前9時~正午 午後1時~4時
<b>市・県民税と所得税の申告</b>		
市役所6階中会議室	2月16日(木)~3月15日(水)(土・日曜日を除く。ただし、2月19日(日)・26日(日)は受け付けます)	午前9時~正午 午後1時~4時
大栄支所2階会議室	2月17日(金)・19日(日)・20日(月)	
下総支所2階会議室	2月24日(金)・26日(日)・27日(月)	
八生公民館	2月22日(水)	
公津公民館	2月23日(木)	午前9時~正午
久住公民館	3月2日(木)	
保健福祉館	3月7日(火)	
豊住公民館	3月8日(水)	
中郷公民館	3月9日(木)	
三里塚コミュニティセンター	3月10日(金)	
<b>所得税の申告</b>		
成田税務署特設会場 (イオンモール成田2階イオンホール)	2月16日(木)~3月15日(水)(土・日曜日を除く。ただし、2月19日(日)・26日(日)は受け付けを行い、確定申告書作成のアドバイスをします)	午前9時~午後4時 (提出は午後5時まで)

- 青色申告をする人
  - 雑損控除を受ける人
  - 寄附金控除を受ける人
  - 住宅借入金等特別控除を初めて
  - 営業や農業などの事業収入・不
- 準確定申告(納税者が出国・死亡した場合の申告)をする人
- 青色申告をする人
- 雑損控除を受ける人
- 寄附金控除を受ける人
- 住宅借入金等特別控除を初めて

受ける人  
 動産収入が500万円以上となる人

○ 準確定申告(納税者が出国・死亡した場合の申告)をする人

また、所得税の還付申告は、2月10日(金)から成田税務署特設会場で受け付けています。2月中に申告を済ませてください。

**年金所得者は確定申告が不要な場合も**

「公的年金等」の収入金額の合計が400万円以下で、それ以外の所得金額が20万円以下である場合、所得税の確定申告をする必要はありません(所得税の還付を受けるための確定申告はできません)。

ただし、この要件に当てはまる人でも市・県民税の申告が必要な場合があります。

**e・Taxを利用して自宅のパソコンで確定申告**

e・Taxとは、あらかじめ開始届を提出し、利用者識別番号などを取得しておけば、インターネットで国税に関する申告や納税申請、届け出などの手続きができるシステムです。

国税庁ホームページの「確定申告書作成コーナー」で作成した申告書などのデータは、e・Taxを利用して自宅から税務署に送信できます。

e・Taxには次のメリットがあります。

○ 添付書類の提出・提示を省略できる(申告期限から5年間、税務署から書類の提出・提示を求められることがあります)

○ 還付金が3週間程度で受け取れる(書面での提出の場合、6週間程度かかります)

e・Taxを利用するには、電子証明書の取得と、ICカードリーダーライターの購入が必要です。また、電子証明書の取得には、マイナンバーカードが必要です。

**マイナンバーの記載が必要に**

市・県民税、所得税の申告には、マイナンバーの分かるものと本人確認書類の提示または写しの添付が必要となりました。家族が代理で申告する場合でも、申告者本人の書類が必要です。

また、扶養控除などを申告する場合は、被扶養者のマイナンバーの記載が必要です。

※くわしくは、所得税の確定申告については成田税務署(☎28・5151)または国税庁ホームページ(<http://www.nta.go.jp/>)、マイナンバーカードと電子証明書については市民課(☎20・1525)へ。

**申告の際に必要なもの**

- 全ての人：マイナンバーカード
- 通知カード・マイナンバー記載の住民票のいずれか、本人確認書類(マイナンバーカードがあれば不要、印鑑(ゴム製は不可))
- 給与所得者と年金所得者：源泉徴収票の原本(コピーは不可)
- 事業を営んでいる人：収入や支出が分かるもの、前年の収支内訳書(控用)
- 医療費控除を受ける人：医療費の領収書、保険金などで補てんされる金額が分かるもの
- 社会保険料控除・寄附金控除を受ける人：支払金額が確認できるもの
- 生命保険料控除・地震保険料控除を受ける人：支払証明書
- 障害者控除を受ける人：障害者手帳など
- 所得税の還付を受ける人：申告者本人の振込先口座が分かるもの

**郵送でも提出できます**

- 市・県民税申告書：〒286・8585 花崎町760 成田市役所市民税課
- 確定申告書：〒286・8501 加良部1・15 成田税務署





クラブ訪問 189

ディフェンスで勝つ

公津の杜中学校男子バスケットボール部

私たち公津の杜中学校男子バスケットボール部は、1・2年生の8人で、月曜日を除く平日の朝と放課後、休日に体育館で活動しています。

チームのモットーは「ディフェンスで勝つ」。メンバーの平均身長があまり高くないため、ゴール下ではどうしても競り負けてしまいます。相手がゴールに近づく前にボールを奪えるように、しっかりマークして相手のドリブルを止める、パスをカットするといったディフェンスを重視しています。

1人が1人の相手をしっかりマークするマンツーマンディフェンスでは、相手に走り負けな体力が不可欠です。そこで私たちが新チームになってから一貫して取り組んでいるのが、体力強化。走り込みと足腰の鍛錬といった基礎練習を中心に、試合を通して走り続けても疲れない体づくりを目指しています。その効果は着実に表れているようで、試合を見に来た家族から「ディフェンスが見違えるほど良くなったよ」と言われ、自信につながりました。現在は、相手から奪ったボールをすぐに攻撃につなげられるように、一対一の練習も増やしています。

チームの目標は「印旛都市ベスト8」。1月14

日・15日に、印旛都市の中学校が集まって行われた桜井杯バスケットボール大会では、ベスト8目前で惜しくも敗退してしまいました。4月には、これも印旛都市の大会である相川杯が控えているので、今度こそ目標を達成したいと思っています。



正しいフォームを体に叩き込む



一対一の激しい攻防



やまと  
永島 和翔 部長(2年生)

チーム結成時より、部員一人一人にメンバーとしての自覚が出てきた気がして、練習にも気合いが入っています。



「ソーラン」の掛け声でみんな楽しく

ダブルリンクス  
よさこいW6

私たち「よさこいW6」は、毎月第1・3木曜日に大栄公民館でよさこいソーランを楽しんでいるサークルです。

もともと体育指導員をしていて体を動かすことが好きだった私たち。10年前に初めてよさこいソーランを見て、華やかな衣装や小気味良い鳴子の拍子、威勢の良い掛け声などその格好良さに魅了され、サークルを結成しました。

よさこいソーランの決まり事は2つ。鳴子を持って踊ること、曲に「ソーラン、ソーラ



いつかはオリジナル曲で踊りたいです

ン」などのソーラン節のフレーズを入れること。そのほかは自由で、グループの獨創性を出しやすい踊りです。私たちはまだオリジナル曲を持っていませんが、いつかは曲から作って踊りたいです。指導は、ダンスの振り付け経験のある城之内千恵子先生にお願いしています。メンバーが6人と少ないので、躍動感あふれる動きに見えるように、隊形のバリエーションを増やすなどして工夫しています。振り付けは繰り返しの動きが多く、回数を把握するのに精一杯になり、顔がこわばってしまいがちです。そんなときは先生から「笑顔で」と指示が飛ぶことも。振りを間違えても気にせず、楽しく踊ることを最も大事にしています。

主な発表の場は、秋に開催される公民館まつりと大栄ふるさとふれあいまつりです。元氣な曲調につられてお客さんが手拍子をしてくれることもあり、その反応がとてもうれしいです。力強いよさこいソーランは、見ている人と楽しさを共有できる踊りだと感じています。

練習前の30分間はストレッチに充てるなど、体のケアにも気を配っています。目標はいつまでも「お姉さん」と呼ばれるように若々しくいること。笑顔忘れずに、長く楽しく踊ってきたいです。



手足を大きく動かすように意識

スクスクのびのび



あおい 勝俣 葵ちゃん(3歳)公津の杜

最近、キックバイクとプリンセスに夢中です

さな 大橋 咲奈ちゃん(1歳)多良貝

遊ぶの大好き♪食べるの大好き♪  
毎日、元氣いっぱいです!!



あおし 戸田 葵士くん(1歳)はなのき台

5月には、お兄ちゃんになります!!

このコーナーには市内在住で5歳までのお子さんの写真を掲載しています。お気に入りの1枚が撮れましたら、ぜひお寄せください。

- 応募方法 お子さんの写真に住所・氏名(ふりがな)・生年月日・親の名前・電話番号・30字程度のコメントを添えて広報課へ
- 応募先 〒286-8585 花崎町760 成田市役所広報課
- 問い合わせ 広報課 ☎20-1503





新しい注連縄が仁王門(国指定重要文化財)に

1/8

龍正院仁王門の注連縄

## 地域の人々が毎年奉納



稲わらで縄を補強していく

龍正院には、江戸時代の享保年間(1716~1736年)のころ、門前通りで火災が発生した際に、仁王門に安置された仁王様が大きなうちわで火をあおり返して本堂や民家を守ってくれたという言い伝えがあります。このことに感謝して、火災を免れた土地に住む人たちが毎年1月8日に注連縄を奉納しています。作業は、持ち寄った新しい稲わらで縄の弱っている部分を補強し、再び縄をより合わせていくというもの。今年も見事な注連縄が完成し、仁王門に掛けられました。

こども生け花体験教室

12/25

## 華やかな作品で新年を飾る

子どもたちに日本の伝統文化である生け花に親しんでもらおうと、「こども生け花体験教室」が八生公民館で行われました。生け花の歴史について教わった後、キクやセンリョウ、若松などの正月らしい植物を使って、いよいよ体験へ。講師から「草花が正面からきれいに見えるように」とのアドバイスをもらい、花材の高さや配置を何度も直しながら生けました。

出来上がった作品



1本1本丁寧に花を生ける





はつらつとした動きと表情を見せる出演者たち

### 市民ミュージカル

## 5カ月間の努力が結実

12/23

小学生から成人まで総勢36人が出演し、「市民ミュージカル」が国際文化会館大ホールで公演されました。演目「ソラリス」は、スペインとカリブ海の島が舞台。ラテンの音楽に乗って、明るくテンポよく、時にシリアスに展開されました。出演者は、7月から20回に及ぶ稽古で培った歌や踊り、演技を披露。2時間以上の公演は、観客を最後まで魅了し続けました。

### 新春航空安全祈願祭

## 空の無事故を願って

1/1

航空機と空港利用者の安全を祈願し、日本の正月の雰囲気味わってもらおうと、「新春航空安全祈願祭」が元旦、成田国際空港第1旅客ターミナルビル国際線出発ロビーで執り行われました。成田山新勝寺の僧侶が安全法楽をし、空港に乗り入れている航空会社に護摩札を授与。式典終了後には、おはやしはやしが披露され、おとそが振る舞われました。



空の安全と空港の発展を祈願



多くの仲卸業者が集まったマグロの初競り

### 成田市場初市式

## 威勢の良い掛け声響く

1/5

北総地域随一の取扱量を誇る成田市場で初市式が行われ、今年の取引がスタートしました。水産物部では午前5時30分、青果部では午前6時30分に式が始まり、一年の商売繁盛を祈念して手締めが行われました。また、式典後のマグロの初競りでは、競り人の威勢の良い掛け声が飛び交うなど、新年にふさわしい活気ある取引が行われました。

### こども茶論

## 市長と笑顔で意見交換

1/13

小学生に市長と交流してもらおうと、「こども茶論きょうろん」が大須賀小学校で行われました。参加したのは5・6年生16人。将来の夢や市内のお薦めの場所などについて語り合いました。また、市長からの「成田市にカジノは必要だと思いますか」との質問には、ほとんどが「必要ない」と堂々と回答。また、「近くに商店やコンビニエンスストアがほしい」との地区ならではの意見も出ました。



市長からの質問に堂々と回答

### 市立小中学校の入学通知書

## 届いたら内容の確認を

市では4月に入学する児童・生徒(小学校は平成22年4月2日～23年4月1日生まれ、中学校は平成16年4月2日～17年4月1日生まれ)の保護者に、入学通知書を送りました。届いたら、裏面の「ご案内」を確認してください。まだ入学通知書が届いていない場合は、学務課(☎20・15881)へ連絡してください。

のみ入学通知書を送り、新7年生には発送しません。  
※くわしくは学務課へ。

### 学用品や給食費などの援助

## 学校を通して手続きを

市では、学用品や給食費などの支払いが困難な児童・生徒の保護者を対象に、援助を行っています。新年度の援助を希望する人は、子どもが通学・入学する学校で申請書をもって手続きしてください。

市では、学用品や給食費などの支払いが困難な児童・生徒の保護者を対象に、援助を行っています。新年度の援助を希望する人は、子どもが通学・入学する学校で申請書をもって手続きしてください。

※くわしくは各学校または学務課(☎20・15881)へ。

### 労災・職業病なんでも相談会

## 弁護士などが個別に応じます

日時 2月25日(土) 午後1時～4時

### コンビニ交付サービスの休止

機器点検のため、2月17日(金)はコンビニエンスストアでの証明書交付サービスを休止します。  
※くわしくは市民課(☎20-1525)へ。

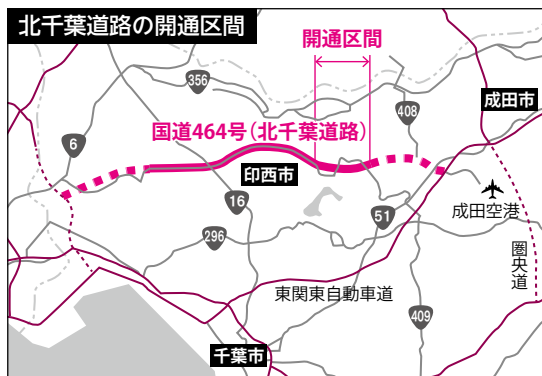
会場 千葉市中央コミュニティセンター

※相談は無料です。相談を希望する人は当日直接会場へ。くわしくは千葉中央法律事務所(☎043・225・4567)へ。

### 北千葉道路

## 印西～成田間が開通

2月19日(日)午後4時30分、国道464号(北千葉道路)の印西市若萩～成田市北須賀間が開通します。これにより、県西部から本市への



## 相談しませんか

### 多重債務の悩み

アクセスが向上し、相互交流による活性化が期待されます。  
※くわしくは県道路整備課(☎043・223・3171)へ。

千葉財務事務所では、無料の債

務相談窓口を開設しています。解決のための助言を行い、必要に応じて法律専門家を紹介します。秘密は厳守します。  
受付日時 11月～金曜日(祝日を除く) 午前8時30分～正午、午後1時～4時30分  
※くわしくは千葉財務事務所債務相談窓口(☎043・251・7830)へ。

## 市内の放射線量測定結果

国の目標値は0.23マイクロシーベルト/時です。

単位：マイクロシーベルト/時

施設名	測定日	測定の高さ 1m	測定の高さ 0.5m	測定の高さ 0.05m
市役所(花崎町)	1月4日	0.06	0.06	0.06
	1月12日	0.06	0.06	0.07
下総支所(猿山)	1月4日	0.08	0.09	0.07
	1月12日	0.09	0.09	0.09
大栄支所(松子)	1月4日	0.05	0.06	0.06
	1月12日	0.05	0.06	0.06
大清水大気測定局(遠山中敷地内)	1月4日	0.06	0.07	0.06
	1月12日	0.06	0.07	0.06
幡谷大気測定局(久住体育館)	1月4日	0.06	0.07	0.06
	1月12日	0.07	0.07	0.07

※各施設の測定結果は、市のホームページ(<http://www.city.narita.chiba.jp/sisei/sosiki/koho/110311.html>)に掲載しています。くわしくは環境対策課(☎20-1532)へ。



# 市長日誌



1月1日～15日

1日	新春航空安全祈願祭
4日	仕事始めの式 成田国際空港新年賀詞交歓会 成田市市場初市式
5日	新しい時代を開く千葉県民の集い 2017年新春賀詞交歓会
8日	久住地区一周駅伝大会 成人式
12日	印旛都市首長会
13日	こども茶論(大須賀小学校)
14日	スポーツ少年団駅伝交流大会



祈願祭であいさつ(1日)

## 犬・猫の飼い方

### 最期まで責任を持って

動物の無責任な飼い方などによる苦情やトラブルが発生しています。周辺の住民に迷惑を掛けたくないよう、責任を持って飼いましよう。

#### 捨て犬・捨て猫は禁止

ペットは家族の一員です。決して捨ててはいけません。決して捨て犬・捨て猫は県動物愛護センター(富井市)に保護されても、新しい飼い主が見つからない場合、殺処分されてしまいます。犬や猫を飼えなくなったときは、まず新しい飼い主を探してください。

次の飼い主が見つからない場合でも絶対に捨てずに、県動物愛護センターへ相談してください。動物を捨てると、「動物の愛護及び管理に関する法律」により、

100万円以下の罰金が課されます。

県動物愛護センターでは、殺処分を少しでも減らすため、収容された犬や猫の譲渡会を実施しています。犬や猫を飼いたいと思ってる人は、譲渡会に参加し、新しい飼い主になりませんか。

#### 相談・手続きなどの窓口

- 犬・猫の飼い主探しの相談、しつけ教室、譲渡会：県動物愛護センター(☎93・5711)
- ペットに関する各種相談：県動物保護管理協会(☎043・214・7814)、印旛健康福祉センター(印旛保健所)成田支所(☎26・7231)

#### ペットの火葬は

八富成田斎場向かいのペット火葬場で行っています。ただし、2月16日(木)・17日(金)は修繕のため、利用できません。民

間のペット火葬場を利用してください。

※くわしくは各問合せまたは環境衛生課(☎20・1531)へ。

#### 臨時福祉給付金

### 申請はお早めに

平成26年4月の消費税率引き上げによる影響を緩和するため、所得の少ない人に対して「臨時福祉給付金」が支給されます。

支給対象と見込まれる人に、申請書類を発送しました。くわしい支給対象の要件などは、申請書類と共に送付しましたので確認してください。

対象Ⅱ次の2つの要件を満たす人  
○平成28年1月1日に市に住民記録がある(平成28年1月2日以降に転入した人は、転入前の市区町村で申請してください)

○平成28年度の市民税が課税されていない(課税されている人の扶養である場合や、生活保護を受けている人などは除く)

金額Ⅱ1万5,000円

申請方法Ⅱ必要事項を書いて同封の返信用封筒で郵送

申請期間Ⅱ5月31日(水)(当日消印有効)まで

支給方法Ⅱ申請の受け付け後、決定通知書を送付して指定の口座に振り込みます

#### 申請書類が届かない場合は

対象と思われるのに申請書類が届かない場合は、成田市給付金専用ダイヤル(☎73・7900、土・日曜日、祝日を除く午前9時～午後5時)へ連絡してください。

※くわしくは社会福祉課(☎20・1536)へ。

#### 崖地の整備

### 工事費の3分の2を補助

市では、危険な崖地の整備に對して補助金を交付しています。

補助を受けるには事前に手続きが必要で、工事を計画するときには土木課に相談してください。

対象Ⅱ次の条件に当てはまるもの(宅地造成事業や宅地分譲事業としての整備は除く)

○高さ(垂直)が3メートル以上で傾斜度が30度以上の崖地

○崩壊して住居に著しい被害を及ぼす恐れのある崖地

補助額Ⅱ750万円を限度に、工事費の3分の2

※くわしくは土木課(☎20・1530)へ。

## 家屋の取り壊しなど

### 資産税課へ届け出を

固定資産税は毎年1月1日現在の土地・家屋・償却資産の所有者に、都市計画税は市街化区域内の土地・家屋の所有者に課税されます。

登記されていない家屋の所有者が変更になったときや、家屋を取り壊した場合は、資産税課へ届け出てください。届け出がない場合、翌年度以降も課税される場合がありますので注意してください。

登記されている土地・家屋の所有者変更などは、法務局へ届け出てください。

※くわしくは資産税課(☎20・1514)へ。

お部屋の冬の室温は20℃以下でね!

電気は上手に使いましょう!







20℃以下でね!

KDH 関東電気保安協会 <http://www.kdh.or.jp/>

洗濯表示

よりきめ細かい情報へ

新しい洗濯記号の例 (出典：消費者庁公表資料)

洗濯の仕方 	漂白の仕方 	乾燥の仕方 
アイロンのかけかた 	クリーニングの種類 	

ダブル乾燥：自然乾燥

ドライクリーニング：ウエットクリーニング

平成28年12月から衣類などの洗濯表示が変更されました。

新しい表示は消費者庁ホームページ([http://www.caa.go.jp/policies/policy/representation/household\\_goods/laundry\\_symbols.html](http://www.caa.go.jp/policies/policy/representation/household_goods/laundry_symbols.html))で確認してください。

※くわしくは消費者庁表示対策課(☎03-3507-6226)へ。

下水道への接続

排水設備指定工事店で

市では、下水道の整備を順次進

めています。

トイレや風呂、台所などの汚水を下水道に流すには、各家庭で排水設備を設置する必要があります。設置は市指定工事店に依頼してください。

※くわしくは下水道課(☎20-1553)へ。

食中毒の予防

しっかりと加熱して

未加熱の食肉調理品(メンチカツやハンバーグなど)、ひき肉を使用した製品などは、肉に食中毒の原因となる菌などが存在する可能性があります。

家庭で調理するときは十分に加熱するなど、取り扱い方法に注意して、食中毒を防ぎましょう。家庭でできる予防のポイント  
○記載された調理方法通りに調理する

○油の温度が下がる場合があるので、一度にたくさんの冷凍品を油に入れない

○加熱する前の食肉調理品を触った後は、手をよく洗う

○加熱前後で箸や食器を使い分ける

○加熱後は、清潔な箸などで中心部の色や肉汁が赤くないことを確認する

※くわしくは印旛健康福祉センター(印旛保健所・☎043-483-1133)へ。

野ネズミの駆除

巣穴に薬剤を投入

農作物に被害を与える野ネズミの駆除が、大栄地区を除く市内の田畑で行われます。

巣穴に投入された薬剤は半年ほどで自然分解し、無害になります。期間：2月11日(土・祝)～3月10日(金)  
薬剤：ラテミンリン化亜鉛Iパーセント

※くわしくはJA成田市営農部購買課(☎20-1971)、下総地区は北総農業共済組合(☎043-481-6911)へ。

成田空港機能強化

環境影響評価方法書の縦覧

成田国際空港(株)は、環境影響評価法の規定に基づき「成田空港の

更なる機能強化 環境影響評価方法書」を取りまとめました。この方法書を次の通り縦覧できます。また、説明会を行います。

方法書の縦覧

日時：2月27日(月)まで(土・日曜日、祝日を除く) 午前9時～午後5時

場所：成田国際空港(株)ホームページ(<http://www.narita-kinoukyouka.jp/index.html>)、環境

計画課(市役所4階)、下総・大栄支所

意見を提出できる人：利害関係者  
意見の提出期限：3月13日(月)

説明会

日時：2月11日(土・祝) 午後3時から

会場：国際文化会館

※くわしくは成田国際空港(株)地域共生部エコ・エマポート推進グループ(☎34-5086)へ。

市内の農産物などの放射性物質検査の結果

1月に検査した農産物は、放射性物質が基準値以下でした。

市の簡易検査の結果

単位：ベクレル/kg

品目	採取日	放射性セシウム134	放射性セシウム137	放射性セシウム134と137の合計*
レンコン	1月16日	検出せず*2 (7.74未満)	検出せず (6.91未満)	検出せず
ネギ	1月16日	検出せず (9.35未満)	検出せず (8.55未満)	検出せず

\*1 放射性セシウムの合計は、セシウム134とセシウム137を合算して有効数字2桁に四捨五入したもの

\*2 「検出せず」とは、検出限界値未満であることを示す。検体の測定時における検出限界値はかっこ内の数字

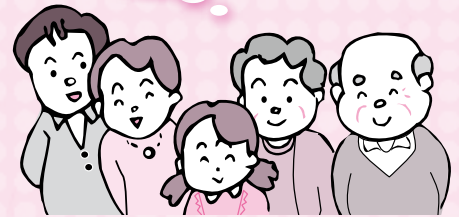
基準値 ○一般食品…放射性セシウム100ベクレル/kg

※過去に行った検査の結果は、市ホームページ(<http://www.city.narita.chiba.jp/sisei/sosiki/nosei/index0003.html>)に掲載しています。くわしくは農政課(☎20-1541)へ。



# 困りごと・悩みごと相談室

心の健康、  
応援します



## 一人で悩んでいないで相談してみませんか？

相談は無料で秘密は厳守されます。この機会に日頃感じている疑問や悩みを解消してみたいはかがですか。

## 2月の相談日 ※12:00~13:00は相談できません。祝日は相談を実施していません。

相談名	期日	時間	場所	問い合わせ先
市民生活相談(離婚・相続・ 相隣関係・金銭貸借など)	月・金曜日	9:00~16:00	市役所2階相談室 ※各相談の受け付けは、終了時 間の30分前まで。予約制の相 談は、予約の時間までに来て ください。	市民協働課市民相談室 ☎20-1507 ※裁判所で係属中の事件や法 人からの相談は受けません。 弁護士法律相談(同年度中 に相談は2回まで)の3月分 の予約は2月22日(火)午前8 時30分から受け付けます。
弁護士法律相談(予約制)	水曜日	13:00~16:00		
女性のための相談 (DV含む・予約制)	木曜日	10:00~16:00		
外国人相談(英語・中国語・ スペイン語・ポルトガル語)	10日(金)・24日(金)	13:00~16:00		
税務相談	21日(火)	10:00~15:00		
不動産相談	21日(火)	10:00~12:00		
もめごと・なやみごと・ 苦情相談(人権・行政相談)	28日(火)	10:00~15:00		
市民よろず相談	18日(土)	13:00~16:00	保健福祉館	市民よろず相談室 代表 内田敏夫さん(行政書士) ☎91-5313
司法書士法律相談	15日(水)	18:00~20:00	保健福祉館	千葉司法書士会佐倉支部 代表 菊地裕文さん☎37-3776
司法書士による電話相談	月・水曜日	14:00~17:00	電話相談のみ (☎0120-971-438)	千葉司法書士会 ☎043-246-2666
木造住宅耐震相談(予約制)	17日(金)	9:00~16:00	市役所3階304会議室	建築住宅課 ☎20-1564
子育て中の人の職業相談	月~金曜日	8:30~17:00	市役所2階マザーズコーナー	ハローワーク成田マザーズ コーナー ☎20-0567
消費生活相談	月~金曜日	9:30~16:30	市役所2階消費生活センター	消費生活センター☎23-1161
商工業者法律相談(予約制)	1日(水)	10:00~12:00	商工会館2階相談室	商工会議所 ☎22-2101
社労士年金相談	水曜日	10:00~15:00	市役所1階相談室	保険年金課 ☎20-1547
交通事故相談(予約制)	7日(火)	10:00~15:00	市役所2階相談室	交通防犯課 ☎20-1527
障がい者相談	月~土曜日	9:00~18:00	保健福祉館	ほっとすまいるセンター☎27-1106
心配ごと相談	木曜日	13:00~16:00	保健福祉館	社会福祉協議会 ☎27-7755
	10日(金)		下総地域福祉センター	
	17日(金)		保健福祉館大栄分館	
アルコール依存相談	2日(木)	9:00~12:00	保健福祉館	社会福祉協議会☎27-7755
くらしと就労相談	月~金曜日	8:30~17:15	商工会館1階	暮らしサポート成田☎20-3399
家庭児童相談	月~金曜日	9:00~16:00	市役所2階家庭児童相談室	子育て支援課 ☎20-1538
就学相談(予約制)	月~金曜日	9:00~17:00	教育センター	教育センター ☎20-2922
教育相談(予約制)	火曜日	9:00~16:00	教育センター	教育センター ☎20-2922
教育相談(不登校相談・い じめ相談など)	月~金曜日	9:00~17:00	ふれあいる一む21	ふれあいる一む21 ☎20-1414
教育相談(学校教育全般・ いじめ相談など)	月~金曜日	9:00~17:00	教育指導課(市役所5階)	教育指導課 ☎20-1582
教育相談(家庭教育・青少年教育)	月~金曜日	9:00~17:00	ふれあいる一む21	教育相談室 ☎22-5100
農地・農政相談	1日(水)	8:30~11:30	下総支所農政課分室	農政課☎20-1542
		13:30~16:30	大栄支所農政課分室	

**A** 市長室からお答えします

**ふるさと納税をしてもらう  
取り組みを**

**Q** ふるさと納税をする人が増えていますが、他市町村の人から成田市にふるさと納税をしてもらえるような取り組みをしていますか。

**A** ふるさと納税については、全国の自治体の積極的な広報活動や専門サイトの開設などにより、制度の認知度が高まり、納税額が増加している自治体が増えてきました。このため市では、ふるさと納税制度の趣旨を踏まえ、本市の魅力が感じられ、地域振興につながる商品やサービスをふるさと納税の返礼品として提供する取り組みを平成28年12月1日に開始しました。これにより、ふるさと納税額の増額を図るとともに、本市の地元特産品や観光PRなどに努めていきます。

※くわしくは、ふるさと納税の制度については財政課(☎20-1512)、返礼品については観光プロモーション課(☎20-1540)へ。



**消費生活相談Q&A**

**電子マネー機能付きICカードの  
紛失にご注意を**

**Q** 通勤に電車を利用していますが、5,000円をチャージした無記名の電車のICカードを紛失してしまいました。その時の領収書はありますが、返金または再交付をしてもらえるのでしょうか。

**A** 速やかに、発行事業者に届けてください。ただし、無記名のICカードは再交付できず、返金もされません。拾った人がそのまま使用してしまう場合もあり、カードが戻ってくる可能性は低いようです。記名したカードであれば、紛失しても使用停止にした時点のチャージ残高が保証されます。また、カードは手数料がかかる場合もありますが、再交付することができます。カードを購入したら、記名の手続きをしましょう。そのほか、定期券が付いているICカードを紛失したときは、再交付できます。定期券部分の保証もあるので速やかに発行事業者へ届けてください。カードを紛失しないよう、十分に注意しましょう。

※くわしくは消費生活センター(☎23-1161)へ。







## 国民健康保険の高額療養費制度

### 医療費が高額になったときに

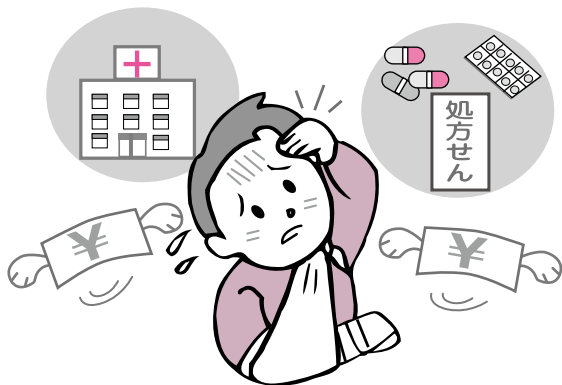
#### 1カ月の自己負担額が限度額を超えたとき

高額療養費制度は、国民健康保険加入者が同じ月内・同じ医療機関(入院・外来・歯科は個別に計算)で限度額を超える自己負担額を支払ったとき、その超過分が後で払い戻される制度です。70歳未満の人の限度額は右表の通り区分されています。

70歳以上の人の限度額と計算方法については、保険年金課へ問い合わせてください。

#### 支給対象世帯には「該当通知書」を

高額療養費が支給される世帯には、通常、受診の2カ月後に該当通知書を郵送します。この通知を受け取ったら、印鑑、医療費の領収書(病院などが発行したもの)、世帯主の振込先口座が分かるもの、該当通知書を持って保険年金課(市役所1階)ま



負担区分	年3回目まで	年4回目以降
基準総所得額 901万円超え	25万2,600円 (医療費が84万2,000円を超えた場合は超えた分の1%を加算)	14万100円
基準総所得額 600万円超え 901万円以下	16万7,400円 (医療費が55万8,000円を超えた場合は超えた分の1%を加算)	9万3,000円
基準総所得額 210万円超え 600万円以下	8万100円 (医療費が26万7,000円を超えた場合は超えた分の1%を加算)	4万4,400円
基準総所得額 210万円以下	5万7,600円	4万4,400円
住民税非課税世帯	3万5,400円	2万4,600円

\*国保加入中で所得の申告をしていない人がいる世帯は、基準総所得額901万円超えとして扱われます

または下総・大栄支所で申請してください。支払いは申請月の翌月下旬になります。

#### 「限度額適用認定証」で窓口負担を自己負担限度額までに

70歳未満の人、70歳以上の非課税世帯の人が医療機関で限度額適用認定証を提示することにより、窓口での負担が自己負担限度額までになります。

限度額適用認定証の交付を受けられるのは、国民健康保険税の滞納がなく、所得申告が済んでいる人です。希望する人は、印鑑と保険証を持って保険年金課または下総・大栄支所で申請してください。

※くわしくは保険年金課(☎20-1526)へ。



## 海外居住者の国民年金

### 希望すれば加入できます

国民年金に加入している人が海外に転出した場合、国民年金の資格を喪失することになります。海外に住むことで国民年金に加入しなかった期間は、将来、年金を受けようとするときの受給資格期間に算入されますが、年金額には反映されません。

これに対し、受け取る年金額を増やしたい、万が一の場合に障害基礎年金などが保障されるようにしたい、と希望する人は、引き続き国民年金に加入(任意加入)することができます。

海外に転出するときは、必ず保険年金課(市役所1階)で手続きしてください。

ただし、任意加入者には、保険料免除制度や学生納付特例制度は適用されませんので注意してください。

※くわしくは保険年金課(☎20-1547)へ。



## 優秀作品がずらり 明るい選挙啓発書き初め展

### 会場と期日

- 大栄公民館…2月7日(火)まで(6日(月)を除く)
  - 中央公民館…2月8日(水)～14日(火)
  - 市役所1階ロビー…2月15日(水)～21日(火)(18日(土)を除く)
- 時間＝午前9時～午後5時(各会場とも最終日は正午まで)  
※くわしくは選挙管理委員会事務局(☎22-1111 内線3152)へ。

## 生徒の作品が並ぶ 特別支援学校販売会

### 富里特別支援学校販売会

#### 日時と会場

- 高等部…2月17日(金) 午前10時～午後3時45分・ユアエルム成田センタープラザ
- 中学部…2月21日(火) 午前10時～午後0時45分・イオンモール成田ガーデンコート

問い合わせ先＝富里特別支援学校・山崎さん(☎92-2100)

### 印旛特別支援学校販売会

#### 日時と会場

- 日時＝2月22日(水) 午前10時～午後3時
  - 会場＝ユアエルム成田センタープラザ
- 問い合わせ先＝印旛特別支援学校・関野さん(☎98-2200)  
※くわしくは各問い合わせ先へ。

## 春の訪れを感じて 成田の梅まつり

2月18日(土)～3月5日(日)の土・日曜日の午前10時～午後3時にイベントが行われます。

会場＝成田山公園

内容＝投句コンテスト、甘酒の配布(無料)、野だて(無料)、津軽三味線・箏などの演奏、氷の彫刻展(3月5日(日))  
※入場は無料です。くわしくは成田市観光協会(☎22-2102)へ。

## 音楽で癒やしのひとときを

### ふれあいコンサート

日時＝2月23日(木) 午後0時10分から

会場＝市役所1階ロビー

内容＝国際医療福祉大学アンサンブル同好会による木管四重奏

入場料＝無料

※鑑賞を希望する人は当日直接会場へ。  
くわしくは生涯学習課(☎20-1534)へ。

## もりんぴあこうづで活動する団体による

### ダンスフェスティバル

日時＝2月25日(土) 午後1時～5時

会場＝もりんぴあこうづ

内容＝ダンスサークルなどの発表

入場料(全席自由)＝無料

※鑑賞を希望する人は当日直接会場へ。  
くわしくは、もりんぴあこうづ(☎27-5252、第4月曜日は休館)へ。

## 市内各地の節分行事

期日＝2月3日(金)

### 成田山節分会

時間＝午前11時、午後1時30分、午後4時

内容＝大相撲力士(白鵬・稀勢の里・御嶽海・遠藤・隠岐の海)やNHK大河ドラマ「おんな城主 直虎」の出演者(前田吟さん・苅谷俊介さん・菜々緒さん・山口紗弥加さん・光浦靖子さん)による特別追儺豆まき式(午後4時の回には、大相撲力士・NHK大河ドラマ出演者は参加しません)

### 宗吾霊堂節分会

時間＝午前11時、午後2時、午後4時  
内容＝年男・年女による豆まき(午後2

時の回は年女のみ)、はしご乗りなど

### 龍正院節分会

時間＝午後1時

内容＝護摩たぎ、豆まき

### 楽満寺節分会

時間＝正午

内容＝年男や有志による豆まき

### 大須賀大神節分祭

時間＝午後5時

内容＝年男や有志による豆まき

### 麻賀多神社節分祭

時間＝午後6時

内容＝年男・年女による豆まき

※くわしくは観光プロモーション課(☎20-1540)へ。

## 図書館

今月の図書館休館日＝6日(月)、13日(月)、20日(月)、27日(月)、28日(火)(館内整理日)

※11日(土・祝)は本館・公津の杜分館・三里塚コミュニティセンター図書室のみ開館します(午前9時30分～午後5時)。

図書館本館・公津の杜分館は火～金曜日は午前9時30分～午後7時(本館2階は午後5時15分まで)、土・日曜日は午後5時まで開館しています。

## 映画会

会場＝市立図書館2階視聴覚ホール

◇2月4日(土)＝「イルカと少年」

2011年・アメリカ・吹替

◇2月11日(土・祝)＝「リボンの騎士」

1967年・日本・アニメ

◇2月18日(土)＝「雪の女王」

2014年・ドイツ・吹替

◇2月19日(日)＝「バルト」

1995年・アメリカ・アニメ・吹替

◇2月25日(土)＝「クリミナル」

2004年・アメリカ・字幕

◆定員は171人(先着順)、入場は無料、上映は午後2時から。くわしくは視聴覚サービスセンター(☎27-2533)へ。

## 航空機騒音測定結果

平成28年12月分

測定局	Lden	WECPNL	測定局	Lden	WECPNL
電台	54.7	65.1	荒海橋本	62.1	73.1
長沼	57.9	68.6	大室	60.4	70.2
北羽鳥	57.2	68.2	大室(NAA)	60.5	71.4
北羽鳥北部	57.1	66.9	野毛平工業団地	61.2	72.3
新川	57.8	68.3	芦田	62.5	74.8
猿山	51.4	61.1	赤荻	60.9	71.5
滑川	56.6	66.6	野毛平	61.0	72.4
西大須賀	58.9	70.4	下金山	54.0	65.6
四谷	58.6	68.8	押畑	52.7	62.7
高倉	61.3	74.2	新田(NAA)	57.2	70.7
内宿	56.0	65.6	新田	59.1	71.5
磯部	59.1	70.5	堀之内	58.9	70.1
水掛	58.2	68.4	馬場	56.3	67.3
幡谷	58.3	68.3	遠山小	58.9	71.0
成毛	58.5	68.3	本三里塚	58.4	71.8
荒海	62.2	73.5	三里塚小	59.6	71.5
飯岡	60.7	72.3	御料牧場記念館	56.5	68.2
大生	60.7	71.9	本城	58.2	69.6
土室(県)	63.8	77.5	南三里塚	58.2	71.0
土室(NAA)	57.9	67.6			

色文字は、騒防法第一種区域に設置された測定局を示します。  
基準値 Lden：62デシベル以上(参考値 WECPNL：75以上)

※航空機騒音の評価指標は、平成25年4月からWECPNLからLdenに変更されました。Ldenとは、時間帯補正等価騒音レベルのことで、航空機騒音をエネルギーとして加算するもので、夕方や夜間の値には重み付けを行います。単位はデシベル。この数値は速報値です。くわしくは空港対策課(☎20-1521)へ。





## 募集

市役所庁舎内の

### 自動販売機の設置事業者

市では、市役所庁舎内の自動販売機を設置する事業者を募集します。

募集期間=2月28日(火)まで

※くわしくは管財課(☎20-1552 ホームページ<http://www.city.narita.chiba.jp/sisei/sosiki/kanzai/index.html>)へ。

国際医療福祉大学で

### 市民公開講座

日時=2月18日(土) 午前10時30分~11時30分

会場=国際医療福祉大学成田キャンパス  
テーマ=元財務官が語るトランプ政権と世界経済

講師=山崎達雄さん(国際医療福祉大学 特任教授)

定員=200人(先着順)

※参加費は無料です。申し込みは同キャンパス総務課(☎20-7701)へ。

安全で安心なまちづくりを目指して

### 地域防犯推進員

応募資格=市内在住で、市の防犯パトロールへの参加を通じて得た知識・経験を生かし、地域での防犯活動に取り組む意欲のある20歳以上の人

募集人員=115人(選考あり)

任期=4月1日~3月31日

活動内容=防犯まちづくり指導員と共に青色回転灯防犯パトロール車や徒歩で街頭パトロールなどを行い、防犯活動のための知識・経験を養う

活動日時=月に1・2回程度(土・日曜日、祝日を除く)、午前10時・午後2時30分・午後6時からそれぞれ2時間程度

応募方法=2月28日(火)までに交通防犯課(市役所2階)または同課ホームページ(<http://www.city.narita.chiba.jp/sisei/sosiki/kotsu/index0005.html>)にある申込用紙に必要事項を書いて同課へ。後日、面接を行います  
※くわしくは同課(☎20-1527)へ。

得た知識・情報を広めて

### 消費生活モニター

応募資格=市内在住の20歳以上の人で、月1回の会議などに出席できる人

募集人員=20人(選考あり)

活動内容=悪質商法などの消費生活に関する講義や工場視察などを通し、得た知識・情報を市民の皆さんに伝える

任期=4月1日~3月31日

応募方法=2月28日(火)までに商工課(市役所4階)または同課ホームページ(<http://www.city.narita.chiba.jp/sisei/sosiki/shoko/index.html>)にある申込書に必要事項を書いて同課へ。提出時に簡単な面接を行います  
※くわしくは同課(☎20-1622)へ。

掘り出し物を探しに行こう

### リサイクル製品の販売

日時=2月9日(木)・10日(金)・12日(日) 午前9時~午後4時

会場=リサイクルプラザ

リサイクル製品=自転車、家具類

価格=1点5,000円以内

対象=市内在住で、品物を持ち帰ることができる人(希望者には、建物1階までの運送を有料で行います)

申込方法=リサイクルプラザにある申込用紙を提出(本人・同居の家族のみ可)

抽選日=2月14日(火)(当選者にはがきで通知)

※申し込みのなかった品物は14日の午後1時から即売します。くわしくはリサイクルプラザ(☎36-1000)へ。



## お知らせ

4月1日にオープン

### 豊住ふれあい健康館

健康器具を設置したトレーニング室、ダンスやヨガが行えるスタジオ、陶芸ができる創作室などを備えた「豊住ふれあい健康館」が4月1日(土)、旧豊住中学校跡地に開館します。

予約は3月1日(水)から生涯スポーツ課で受け付けます。

※くわしくは同課(☎20-1584)へ。

ご協力をお願いします

### 2月の交通規制

節分

期日=2月3日(金)

区間と時間=JR成田駅~成田山門前(鍋店角)・午前10時~午後5時

問い合わせ先=成田警察署(☎27-0110)

土・日曜日、祝日

期日=2月4日(土)・5日(日)・11日(土・祝)・12日(日)・18日(土)・19日(日)・25日(土)・26日(日)

区間と時間

○JR成田駅~薬師堂…午前11時~午後2時

○薬師堂~成田山門前(鍋店角)…午前11時~午後4時

問い合わせ先=成田市観光協会(☎22-2102)

※くわしくは各問い合わせ先へ。



## 催し物

青山テルマさんらが出演

### NARITA Music Fes

日時=3月25日(土) 午後6時から

会場=スカイタウンホール

出演=青山テルマさん、Beat Buddy  
Boi、ヒート バディ 當山みれいさん

入場料=3,500円(当日は500円増し)

入場券(全席立見) 販売場所=文化芸術センター事務局(スカイタウン成田4階)、チケットぴあ

※くわしくは同センター(☎20-1133、月曜日は休館)へ。

成田商工会議所青年部による

### 春の大感謝祭

日時=2月18日(土)(雨天の場合は2月19日(日)) 午前11時~午後4時

会場=市営第一駐車場(花崎町)

内容=フリーマーケット、ステージイベント、模擬店、抽選会など

※フリーマーケットへの出店も受け付けます。くわしくは成田商工会議所青年部事務局(☎22-2101 ホームページ<http://www.narita-yeg.org>)へ。

# Message Board

えほんとおそぼう

## 0・1歳のおはなしかい

日時=2月17日(金) 午前11時~11時30分

会場=市立図書館1階おはなし室

対象=0・1歳児と保護者

定員=12組(初めての人を優先に先着順)

持ち物=薄手のハンカチ

※参加費は無料です。申し込みは午前9時30分から市立図書館(☎27-2000)へ。

一緒に活動しませんか

## 文化団体連絡協議会

成田市文化団体連絡協議会(文団連)では、平成29年度の新規加盟団体を募集します。加盟を希望する団体には書類を送付します。

申込期限=3月24日(金)(当日消印有効)

※くわしくは生涯学習課(☎20-1534)へ。

印旛沼の水質や機能を知る

## 環境学習会

日時=3月7日(火) 午前9時集合(午後2時30分解散)

コース=千葉用水総合管理所大和田機場(八千代市)、道の駅やちよ

対象=市内在住・在勤の人

定員=40人(応募者多数は抽選)

参加費=無料(昼食は各自で用意)

申込方法=2月15日(水)(必着)までに、はがき・FAX・Eメールのいずれかで、希望者全員の住所・氏名・年齢・性別・電話番号を、なりた環境ネットワーク事務局(〒286-8585 花崎町760 FAX22-4449 Eメールkankei@city.narita.chiba.jp)へ

※当日はできる限り公共交通機関を利用してください。くわしくは同事務局(環境計画課・☎20-1533)へ。

小中学生を率いて国際交流に参加

## 成田少年の翼チームリーダー

応募資格=市内在住・在勤・在学の18~25歳で、全ての研修に参加できる人

定員=男女各4人

派遣期間=8月16日(水)~23日(水)(宿泊など事前研修が10回程度あります)

活動内容=小中学生を引率して、ニュージーランド・フォクストンなどを訪問

参加費=20万円程度

申込方法=2月28日(火)(必着)までに写真を貼った履歴書を郵送で成田青年会議所事務局(〒286-0046 飯仲45 総合流通センターサービス棟2階)へ

面接日時と会場=3月5日(日) 午前10時から・中央公民館

※くわしくは同事務局(☎23-1900 ホームページ<http://www.naritajc.com/>)へ。

# 非常勤職員を募集

勤務期間=4月1日~3月31日

応募方法=封筒に職種を書き、写真を貼った履歴書を直接または郵送で各応募先へ

職種(募集人員) 勤務場所	応募資格	業務内容	勤務条件	応募期間 応募・問い合わせ先
施設管理人 (3人) 美郷台地区会館	接客ができ、業務に意欲的に取り組める人	受け付け、電話対応、施設管理など	○勤務日時=週2日程度(月曜日・祝日を除く)、午前8時30分~午後5時(生涯学習会館は午前8時45分~午後5時) ○時給=920円	○2月10日(金)(必着)まで(土・日曜日を除く) ○生涯学習課(市役所5階 〒286-8585 花崎町760)・☎20-1583 面接日は後日、通知
施設管理人 (1人) 生涯学習会館				
事務補助員 (1人) 生涯大学校	接客と基本的なパソコン操作ができる人	生涯大学校の管理運営、事務補助など	○勤務日時=週3日程度(日曜日・祝日を除く)、午前8時30分~午後5時 ○時給=930円	○2月10日(金)(必着)まで(月曜日を除く) ○文化芸術センター(スカイタウン成田4階 〒286-0033 花崎町828-1)・☎20-1133 面接日は後日、通知
事務補助員 (2人) 文化芸術センター	接客と基本的なパソコン操作ができる人	受け付け、電話対応、施設管理など	○勤務日時=週3日程度(土・日曜日、祝日を含む)、午後4時30分~9時45分(夜間使用のない場合は午後7時まで) ○時給=930円	
児童ホーム支援員 (10人程度) 市内児童ホーム	18歳以上で、業務に意欲的に取り組める人	留守家庭児童(小学生)の育成支援	○勤務日時=月~土曜日(祝日を除く)、午後1時30分~7時のシフト勤務(土曜日、長期休業期間は午前7時30分から) ○時給=教員免許・保育士資格あり1,200円、免許・資格なし1,160円	○2月10日(金)(必着)まで(土・日曜日を除く) ○保育課(市役所2階 〒286-8585 花崎町760)・☎20-1607 面接日は後日、通知
イベント補助員 (3人) 観光プロモーション課	基本的なパソコン操作ができ、体力に自信がある人	着ぐるみの着用、観光イベントの補助、データ整理など	○勤務日時=週5日程度(土・日曜日、祝日を含む)、午前8時30分~午後5時(時間外勤務あり) ○時給=1,030円	○2月17日(金)(当日消印有効)まで(土・日曜日を除く) ○観光プロモーション課(市役所4階 〒286-8585 花崎町760)・☎20-1540 面接日は後日、通知



## 伝言板

MESSAGE BOARD



## 募集

無人島を探検

## ジュニアリーダー養成研修会

日時=3月4日(土) 午前7時15分集合(午後5時解散予定)

内容=沖ノ島(館山市)で自然体験をする

対象=市内在住・在学の小学4~6年生

定員=60人(応募者多数は抽選)

参加費=1,000円程度(テキスト代など)

申込方法=2月17日(金)(必着)までに往復はがきに氏名(1枚1人まで)・学校名・学年・性別・保護者の住所・氏名・電話番号を書いて生涯学習課(〒286-8585 花崎町760)へ

※くわしくは同課(☎20-1583)へ。

布草履を作ろう

## リサイクル教室

日時=2月21日(火) 午後1時~4時

会場=リサイクルプラザ2階学習室

定員=10人(初めての人を優先に先着順)

持ち物=木綿の布切れ50本(1本当たり5cm×80cm)、裁縫道具、はさみ、座布団

※参加費は無料です。申し込みはリサイクルプラザ(☎36-1000)へ。

千葉県よろず支援拠点特別セミナー

## インバウンド対策基礎講座

日時=2月23日(木) 午後2時から

会場=メルキュールホテル成田(花崎町)

内容=インバウンド需要を開拓する手法の解説と個別相談(予約制)

講師=竹内亮さん(エクスポート・ジャパン(株)取締役)

対象=中小企業者・小規模事業者

定員=50人(先着順)

参加費=無料

申込方法=2月21日(火)までに商工課(☎20-1622)へ

※くわしくは千葉県産業振興センター(☎043-299-2921)へ。

ウォーキングで地域の魅力を発見

## 成田エアポートツーデーマーチ

期日とコース

○5月20日(土)…成田空港コース(7・10・20・30km)、芝山里山コース(10・30km)

○5月21日(日)…成田・義民コース(7・10・20・30km)、芝山早苗歌コース(10・20km)

参加費=小学生以下無料、中学生200円、高校生500円、一般1,500円(成田市・芝山町在住の人は1,000円)

申込方法=4月20日(休)までに観光プロモーション課(市役所4階)、成田観光館、成田市観光案内所、各公民館などにある申込用紙に必要事項を書いて郵便局で参加費を振り込む(手数料は実費)。成田エアポートツーデーマーチ公式ホームページ(<http://www.narita2day.com/index.html>)からも4月30日(日)まで申し込みます

運営ボランティアを募集

期日=5月20日(土)・21日(日)(1日でも可)

内容=参加者の誘導・安全確保

対象=中学卒業以上の人

※くわしくは成田エアポートツーデーマーチエントリー事務局(☎0120-711-951)または同公式ホームページへ。ボランティアについては同事務局ボランティア係(生涯スポーツ課・☎20-1584)へ。

誰もが暮らしやすい社会のために

## 男女共同参画推進員

応募資格=市内在住の20~74歳(平成29年4月1日現在)で、講座の企画運営などに年10回程度参加できる人

募集人員=10人(応募者多数は選考)

任期=4月1日~3月31日

応募方法=2月28日(火)(必着)までに履歴書(住所・氏名・性別・生年月日・電話番号・社会活動経験など)と作文を直接・郵送・Eメールのいずれかで市民協働課(市役所2階 〒286-8585 花崎町760 Eメールkyodo@city.narita.chiba.jp)へ

作文のテーマ=「推進員として目指すこと」(400字程度)

※くわしくは同課(☎20-1507)へ。

5人でたすきをつないで

## 成田フレンドリー駅伝

日時=3月5日(日) 午前9時45分から

会場=中台運動公園特設コース

内容=制限時間1時間30分以内に、1チーム5人で1人2km、合計10kmを走る

定員=20チーム(先着順)

参加費(1チーム当たり)=2,500円(保険料など)

申込方法=2月28日(火)までに、がんばり千葉スポーツ情報館ホームページ(<http://ganbari.org/modules/eguide/event.php?eid=10>)から申し込む

※たすきは各チームで用意してください。くわしくは成田トライアスリートクラブ事務局・園川さん(☎090-1105-9773)へ。

心肺蘇生法を身に付けよう

## 普通救命講習会

期日と会場・問い合わせ先

○3月5日(日)…市役所地下1階B101会議室(成田消防署☎20-1594)

○3月12日(日)…赤坂消防署(☎26-3210)

○3月19日(日)…三里塚コミュニティセンター(三里塚消防署☎35-1007)

○3月26日(日)…大栄消防署(☎73-4141)

時間=午前9時~正午

内容=心肺蘇生法・AEDの操作方法などを学ぶ

対象=市内在住・在勤・在学の中学生以上の人

定員と参加費=15人(先着順)・無料

※申し込みは講習日1週間前までに各問い合わせ先へ。

もてなしの心やマナーを学ぼう

## はじめての茶道教室

日時=3月5日(日) 午後1時30分~3時30分

会場=もりんぴあこづづ

対象=小学生以上の子どもと保護者(1人での参加も可)

定員=15組(先着順)

参加費(1組当たり)=200円(材料費)

※申し込みは、もりんぴあこづづ(☎27-5252、第4月曜日は休館)へ。

# Health and Welfare

## 保健インフォメーション

このコーナーの会場は保健福祉館です。問い合わせは健康増進課(☎27-1111)へ。電話やFAX(27-1114)で健康に関する相談なども受け付けています。相談は医師などの都合により日程を変更する場合があります。

▼一般健康相談	期日	受付時間	相談を受ける人
健康相談(予約制)	2月 1日(水)	午後1時～1時15分	医師・保健師・栄養士
歯の健康相談	2月 1日(水)	午後1時30分～2時30分	歯科医師・歯科衛生士
こころの健康相談(予約制) (治療中の人は除く)	2月15日(水)	午後1時15分から	精神科医師・保健師
	2月22日(水)		カウンセラー・保健師
▼乳幼児健診・相談	期日	受付時間	対象
赤ちゃん相談・4カ月	2月27日(月)	午前9時～9時30分 午後1時～1時30分	平成28年10月生まれ
赤ちゃん相談・10カ月	2月24日(金)		平成28年4月生まれ
1歳6カ月児健診	2月 2日(木)		平成27年7月生まれ
2歳児歯科健診	2月 9日(木)		平成26年7月生まれ
3歳児健診	2月23日(木)		平成25年8月生まれ
こころの発達相談(予約制)	2月15日(水)		午前9時～11時50分

- 母親学級(予約制)**…主に初めて母親になる人が対象
- パパママクラス(予約制)**…妊婦とその家族が対象  
※日時などくわしくは健康増進課へ。
- こんには赤ちゃん事業**…生後4カ月までの赤ちゃんが対象  
※赤ちゃんお誕生連絡票(母子健康手帳別冊)を健康増進課へ送付。

### 献血にご協力ください

**【イオンモール成田】**  
2月11日(土・祝)・25日(土)・26日(日) 午前10時～11時45分、午後1時～4時

**【大成建設】**  
2月17日(金) 午前10時～11時30分

**【下総支所】**  
2月17日(金) 午後2時～4時

※都合により変更になる場合があります。くわしくは千葉県赤十字血液センター千葉港事業所推進課(☎043-241-8332)へ。

### 日曜祝日診療機関

都合により休診する場合があります。来診前に電話で問い合わせてください。

**成田病院**(午前中・押畑・☎22-1500)  
**藤倉クリニック**(午前中・幸町・☎22-1158)  
**聖マリア記念病院**(取香・☎32-0711)  
**ひらの内科**(日曜日の午前中・ウイング土屋・☎23-8070)  
**大田クリニック**(日曜日の午前中・ウイング土屋・☎23-2100)  
**なのはなクリニック**(日曜日の午前中・吉岡・☎49-0533)

## みんなおいでよ! なかよしひろば

市では、午前9時～午後4時30分に子ども館・三里塚コミュニティセンター・もりんぴあこづの一部を乳幼児と保護者が自由に遊べる場「なかよしひろば」として開放しています(各施設の休館日を除く)。そのほかに次の行事を実施しています。くわしくは各問い合せ先へ。

対象＝市内在住の乳幼児とその保護者

施設名	行事名	期日	時間
子ども館(なかよしひろば) ☎20-6300	親子であそぼう会	2月4日(土)…ひな人形作り 2月18日(土)…人形劇	午前10時30分から
	おはなし会	2月25日(土)	午後2時から
	身体測定	2月17日(金)	午前10時～11時30分、 午後1時30分～3時
	ふたごちゃん集まれ	2月12日(日)	午前10時30分～11時30分
	おはなしのたね	2月22日(水)	午前10時30分～11時、 午後3時～3時30分
三里塚コミュニティセンター(三里塚なかよしひろば) ☎37-3922	おはなし会	2月9日(水)・23日(水)	午前11時から
	身体測定	2月10日(金)	午前10時～11時30分、 午後1時30分～3時
	手形取り	2月21日(火)…2月生まれの子ども	午後1時30分～3時
	わらべ歌遊び	2月3日(金)…0歳児、2月17日(金)	
	みんなおいでよ!	2月2日(水)…お買い物遊び 2月16日(水)…ひな祭り製作	午前10時30分から
	助産師さん	2月10日(金)・24日(金)	午前10時30分～正午
	人形劇	2月25日(土)	午前10時30分～11時
もりんぴあこづ(公津の杜なかよしひろば) ☎27-7300	栄養相談	2月22日(水)	午前10時30分～11時30分
	おしゃべりひろば	2月3日(金)・21日(火)…0歳～1歳6カ月児	午前10時30分から、 午後2時30分から
	子育て講座	2月28日(火)…絵本と子育て	
	ふれあいひろば	2月11日(土・祝)…ウインターコンサート	午前10時30分から
	おそとひろば	2月9日(木)	午前10時から
手作り講座(予約制)	2月8日(水)…ひな祭り製作	午前10時から、 午前11時から	

※子育てひろばは中央公民館で開設しています。日時＝2月4日(土)・18日(土) 午前10時～正午

### こども急病電話相談

☎ #8000

ダイヤル回線からは☎043-242-9939、午後7時～翌午前6時・年中無休

### 成田市医療相談ほっとライン

専門の医療スタッフが、24時間年中無休、無料で相談に応じます。

24時間 い い サービス  
☎ 0120-24-1130

### 急病診療所 ☎27-1116

赤坂1-3-1(保健福祉館敷地内)

診療日時	診療科目
毎日(休診日なし)	内科 小児科
午後7時～11時(受け付けは午後10時45分まで)	
日曜日・祝日、8月13日～15日、12月29日～1月3日	内科 小児科 外科 歯科
午前10時～午後5時(受け付けは午後4時45分まで)	

※症状や年齢によって対応が難しい場合がありますので、事前に連絡してください。



### 入学・就職祝い金

#### 母子・父子家庭に支給

市では、母子家庭、父子家庭、父母がいない家庭などの子どもが、小中学校・高校などに入学するときや、中学校を卒業して就職するときに祝い金を支給しています。

**金額**＝8,000円

**申請方法**＝3月10日(金)までに申請書などの必要書類を子育て支援課(市役所2階)、下総・大栄支所へ

※くわしくは同課(☎20-1538)へ。

### 障害者控除対象者認定書

#### 確定申告用に交付

65歳以上で、要介護の認定を受けている人や、おおむね6カ月以上重度の寝たきり状態の人は、所得税や地方税上の障害者控除の対象となる場合があります。

市では、要件を満たす人に障害者控除対象者認定書を交付します。交付を希望する人は、印鑑を持って高齢者福祉課(市役所議会棟1階)、下総・大栄支所で手続きしてください。

※くわしくは同課(☎20-1537)へ。

### なりたファミリー・サポート・センター

#### 入会説明会を開催

なりたファミリー・サポート・センターでは、子育てで困ったときに市民同士がお互いに助け合う会員制の有償サービスを行っています。

**援助内容**＝保育園などの送迎、子どもの預かり、産前産後の家事援助など(車での送迎のみや病児保育は行いません)

#### 入会説明会

**日時**＝2月7日(火)・21日(火)・25日(土)、3月7日(火)・21日(火) 午前10時～11時

**会場**＝保健福祉館

**対象**＝市内在住で、子育ての手助けをしてほしい人・手助けをしたい人

※申し込みは各開催日の前日までに、なりたファミリー・サポート・センター(☎27-8010)へ。

### 児童ふれあい交流事業

#### 親子で一緒に劇ごっこ

**日時**＝3月27日(月) 午前10時～11時30分、午後1時～2時30分

**会場**＝保健福祉館多目的ホール

**内容**＝想像力を働かせる劇ごっこを通して、親子の触れ合いの時間をつくる

**対象**＝市内在住の0～3歳の子どもと親

**定員**＝各20組(応募者多数は抽選)

**参加費**＝無料

※申し込みは2月17日(金)までにNPO子どもプラザ成田(☎29-1387、水・土・日曜日を除く午前10時～午後3時)へ。

### 子育て応援セミナー

#### すぐに使える楽しい遊び

手遊びや折り紙、絵本の読み聞かせなどを学びます。

**日時**＝2月22日(水) 午前10時～正午

**会場**＝保健福祉館多目的ホール

**講師**＝平山紀子さん(成田国際福祉専門学校保育士科専任講師)

**対象**＝なりたファミリーサポート協力会員、または保育施設への送迎や自宅で子どもを預かるなどの活動を行いたいと考えている市内在住の人

**定員と参加費**＝30人(先着順)・無料

**持ち物**＝動きやすい服装、筆記用具

※申し込みは2月17日(金)までに、なりたファミリー・サポート・センター(☎27-8010)へ。

### 非常勤職員の募集

#### 移送サービスドライバー

**応募資格**＝65歳未満で、普通自動車運転免許を持ち、過去2年間に免許停止処分を受けていない人

**募集人員**＝若干名

**業務内容**＝介護保険法での認定者・障害者手帳所持者の医療機関などへの送迎

**勤務日時**＝週2・3日程度(日曜日・祝日を除く) 午前8時30分～午後5時のうち数時間

**時給**＝980円

**応募方法**＝2月17日(金)(当日消印有効)までに写真を貼った履歴書を直接または郵送で社会福祉協議会(〒286-0017 赤坂1-3-1)へ

※くわしくは同協議会(☎27-7755)へ。

### 麻疹風疹の定期予防接種

#### 対象者は早めに

平成28年は、県内で麻疹が集団発生しました。未接種の子どもはぜひ予防接種を受けましょう。

2期の接種期限は、3月31日(金)です。期限を過ぎると有料になります。

#### 対象

○1期…1歳の子ども

○2期…平成22年4月2日～23年4月1日生まれの子ども

※転入などで問診票がない場合は、母子健康手帳を持って健康増進課に来てください。くわしくは同課(☎27-1111)へ。

### シルバー祭り

#### 落語や特別講演などを

シルバー人材センターでは、シルバー祭りを次の通り開催します。

**日時**＝3月18日(土)・19日(日) 午前10時～午後7時30分(19日は午後4時まで)

**会場**＝スカイタウンホール、スカイタウンギャラリー

#### 内容

○18日…入会説明会、三遊亭金朝さんによる落語、演奏会、芸能発表会、作品展示など

○19日…作品展示

#### 永島敏行さんによる特別講演

成田市農業大使の永島敏行さんの特別講演が開催されます。

**日時**＝3月18日(土) 午後0時30分～1時45分

**会場**＝スカイタウンホール

**テーマ**＝60歳から楽しもう! がんばろう! ～食による地域の活性化を目指して

**定員**＝210人(応募者多数は抽選)

**申込方法**＝2月24日(金)(当日消印有効)までに、はがきに住所・氏名・電話番号・参加人数(2人まで)を書いてシルバー人材センター(〒286-0819 久住中央1-12-3)へ

※参加費は無料です。くわしくは同センター事務局(☎36-6161)へ。





3金

力士も参加して豆まき  
(宗吾霊堂節分会)

日	月	火	水	木	金	土
1/29	30	31	1 市・県民税の申告(P2) 臨時福祉給付金の申請(P9) 明るい選挙啓発書き初め展(P14) 健康相談(P18)	2 みんなおいで〜!(P18)	3 節分(P14) 表参道の交通規制(P15) わらべ歌遊び(P18) おしゃべりひろば(P18)	4 立春 親子であそぼう会(P18) 子育てひろば(P18) 土曜日のおはなしかい(午前11時・市立図書館)
5 消防出初め式(下記) 新春を祝う会(午後1時・中央公民館)	6	7 なりたファミリー・サポート・センター入会説明会(P19)	8 手作り講座(P18)	9 リサイクル製品の販売(P15) おはなし会(P18) おそとひろば(P18)	10 身体測定(P18) 助産師さん(P18)	11 建国記念の日 野ネズミの駆除(P10) 成田空港機能強化説明会(P10) 献血(P18) ふれあいひろば(P18)
12 ふたごちゃん集まれ(P18)	13	14	15 こころの健康相談(P18) こころの発達相談(P18)	16 所得税の確定申告(P2) ペット火葬場の休止(P9)	17 コンビニ交付サービスの休止(P8) 富里特別支援学校販売会(P14) 0・1歳のおはなしかい(P16)	18 雨水 成田の梅まつり(P14) 春の大感謝祭(P15) 市民公開講座(P15)
19 北千葉道路・印西〜成田間の開通(P8)	20	21 リサイクル教室(P17) 手形取り(P18)	22 印旛特別支援学校販売会(P14) おはなしのたね(P18) 栄養相談(P18) 子育て応援セミナー(P19)	23 ふれあいコンサート(P14) インバウンド対策基礎講座(P17)	24 定例市議会開会 愛宕神社・医王寺祭礼	25 ダンスフェスティバル(P14) わくわく感謝デー(午前9時・成田市場) 伊能歌舞伎展(午前10時・スカイタウンギャラリー)
26 献血(P18)	27	28 子育て講座(P18)	3/1	2	3	4

\*日曜開庁は午前8時30分〜午後5時15分。市民課(19日は、マイナンバーカード関連業務停止)、保険年金課、市民税課、資産税課、納税課、子育て支援課の一部の業務のみ

## 編集後記

今年の成人式では、スペシャルゲストとして、本市出身初のオリンピック選手・田中智美さんが登場しました。新成人へのメッセージを求められると、自身の座右の銘「疾風に勁草を知る」という言葉を紹介。「困難に遭ったときに初めてその人の本当の価値や強さが分かる」ということを意味する言葉です。田中選手はけがなどで苦しんだとき、この言葉を胸に自らを奮い立たせてきたと語りました。新成人だけでなく、会場にいた大勢の人の心に響くメッセージだったのではないのでしょうか。これから先、新成人の皆さんには多くの困難が待ち受けていると思いますが、強い意志ではねのけ、自らの真価を発揮してほしいと願っています。エールを送ると同時に、「自分も」と、身の引き締まる思いがしました。

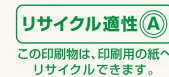
## 5日 消防出初め式



大迫力の訓練の実演

日時=2月5日(日) 午前10時から  
会場=国際文化会館駐車場(雨天時は大ホール)  
内容=総合訓練(雨天時は中止)、消防音楽隊と成田高校付属小いぐすクラブの共演など  
※見学を希望する人はイオンモール成田の駐車場を利用してください。くわしくは消防総務課(☎20-1590)へ。

市	人	口	132,334人 (-110)
の	男		66,510人 (-19)
人	女		65,824人 (-91)
口	世帯数		60,036世帯 (-15)
			12月末日現在( )内は前月比



広報なりたは、グリーン購入法に基づき基本方針の判断基準を満たす用紙、誰にでも読みやすいUD(ユニバーサルデザイン)フォントを使用しています。