



# 広報なりた

主	年頭所感	2
な	お年玉クロスワード	10
内	非常勤職員の募集	17

## 書に思いを込める

筆を持つのは成田国際高校のドイツからの留学生、レオナルド・エバマンさん。「書の甲子園」として知られ、国内外の高校生たちが腕前を競う「国際高校生選抜書展」で外務大臣賞に輝いたエバマンさんに今年の干支「酉」を書いてもらいました。(12月15日・成田国際高校で)



年頭所感

# 次世代に誇れるまちづくり

明けましておめでとーございませう



成田市長  
小泉一成

市民の皆様には、平成29年の新春を健やかにお迎えのこととお慶び申し上げます。

今年<sup>とし</sup>は酉年です。十二支の10番目に当たる酉は、果実が成熟に達した状態を表します。また、酉はニワトリのことであるともいわれれております。新年の朝一番に鳴くことから、大変縁起が良いとされ、私も、縁起の良い酉年にあやかるとともに、正鶴<sup>せいじやく</sup>を射た市政運営に努めてまいります。

**世界最高水準の医療を成田に**

昨年8月31日に国の設置認可を受け、本年4月に国際医療福祉大学医学部が開学します。わが国の

医学部としては、東日本大震災復興の特例を除くと38年ぶり、首都圏では実に43年ぶりの新設となります。

この医学部は、本市と大学の国家戦略特区の取り組みにより新設が認められたものです。世界最高水準の国際医療拠点をつくるという特区の趣旨を踏まえ、国際的に活躍できる能力を備えた医療人材の育成を目的としています。

昨年4月に開学した成田看護学部・成田保健医療学部に加え、新たに医学部が開学することで、「地域の医療・保健・福祉に貢献する」という強い信念と「世界に羽ばたいて活躍する」という高い志を持った若者がここ成田に多数集うことになり、本市がより活性化することが期待されます。併せて、千葉県の医療人材不足の解消にも大きく貢献するとともに、さまざまな分野の公開講座が開設されるなど、市民文化の向上も図ら

れます。

また、平成32年には640床規模の付属病院が畑ヶ田地区に開設される予定です。診療科目は39科を有し、どんな疾病にも対応できる体制となります。これにより、成田の医療環境は一段と向上し、市民の皆様が安心して先進的で高度な医療を身近で受けられるようになります。

世界に通ずるまち「なりた」に、国際性を兼ね備えた医学部および付属病院が設置されることで、国際医療学園都市として、人口の増加、雇用の創出、地域経済の活性化が図られるとともに、日本の優れた医療が成田から世界に発信されることを願っています。

**人口動態と子育て支援**

昨年10月に総務省が発表した平成27年国勢調査の確定値によると、平成22年と比べて、日本の人口は96万3,000人減少したことが分かり、調査開始以来初の減少となりました。65歳以上の老年人口

国際空港都市の玄関口として多くの人に利用されるJR成田駅前広場



割合は26・6%となり、4人に1人が高齢者となる一方、15歳未満の年少人口割合は過去最低の12・6%でした。

そのような中、本市は人口が増加し、65歳以上の人口は21・2%、15歳未満の人口は14・1%でした。全国の年齢別構成よりも本市の高齢者の割合は低く、年少人口の割合は高い状態です。しかし、市の人口動態の推計では、今後、65歳以上の老年人口は最大で33・5%になると見込まれる一方、15歳未満の年少人口と15歳以上65歳未満の生産年齢人口は減少するとして

います。少子高齢化社会を迎える中で重点目標の一つに、本市が安定して発展していく基盤として「子育て世代に魅力あるまちづくり」を掲げており、待機児童の解消、合計特殊出生率1・62を目標に据えています。これらを実現するためには、子育て世代に寄り添った支援策を実施していく必要があります。

ることが期待され、子育て支援が充実します。

### 健康づくりと生きがいづくり

今年4月には、旧豊住中学校が市民の健康づくり、体力づくり、生きがいづくりを支援するための施設として生まれ変わります。施設内には、運動不足解消や健康維持を推進するためのトレーニング室やスタジオ、ふれあいや交流の場としての談話室、そして学習室や多目的室などを兼ね備えています。

若者から高齢者までが集うことにより、地域コミュニティがより豊かに醸成されることが期待され、明るく健やかに生活していくための拠点施設として多くの市民の皆様が親しまれ、利用されることを願っています。

### 輸出拠点機能を持った卸売市場の再整備

成田市公設地方卸売市場は、老朽化・未耐震化などの課題を抱えていたことから、どのような形で再整備をするか検討を重ねた結果、農林水産物の輸出拠点機能を有する市場として再整備に取り組むこととなりました。

輸出拠点機能には、成田空港、東関東、圏央道などの充実した交通ネットワークの利点を最大限活用できる立地と必要十分な面積との観点から、県花植木センター跡地を候補地とし、移転再整備に向けて大きくかじを切りました。

新しい市場では、充実した交通ネットワークを生かし、本市のみならず空港周辺の市町や千葉県をはじめとした日本の農林水産物の輸出を推進してまいります。また、空港に隣接する立地を生かし、市民の皆様や空港を利用する国内外のお客様が気軽に立ち寄り、買い物や日本の「食」を楽しんでいただけるような施設も備えてまいります。

農林水産物の輸出拡大は、国の成長戦略の柱としても位置付けられており、平成32年開場を目前に新生成田市場のあり方を早急に策定し、スピード感を持って果敢に取り組んでまいります。

### 成田空港の機能強化と地域振興

訪日外国人旅行者は毎年増加の一途をたどり、昨年は初めて2,000万人を突破しました。平成32年に4,000万人を目標とする政府は「地域観光資源の磨き上げやインフラ整備などの施策を今後も強力に推進していく」としています。

こうした背景を受け、第3滑走路の整備、B滑走路の延伸、夜間飛行制限の緩和といった成田空港の機能強化策が提案されました。成田空港と共に成長してきた本市は、空港の機能強化は本市の発展につながるものと考えていますが、一方で、機能強化に伴う発着回数の増加、夜間飛行騒音、航空機からの落下物など、騒音地域に住む皆様の生活環境への影響も懸念されます。

市として、機能強化と環境対策、地域振興策は一体的に取り組まなければならないと考えており、騒



成田空港から飛び立つ航空機

音下の住民の皆様と真摯に話し合いを重ねてまいります。

医学部の開学、市場の再整備、空港の機能強化はいずれも、世界に通ずるまち「なりた」だからこそ取り組めることです。本年は本市のこうしたポテンシャルを最大限に生かし、積極的に取り組んでいくことで、未来を見据えた「次世代に誇れるまちづくり」を進めるとともに、市民の皆様「住んでよし、働いてよし、訪れてよし」を実感していただけるよう、取り組んでまいります。

本年も、市民の皆様の温かいご支援、ご協力をお願い申し上げます。年頭のあいさついたします。



開場40年を経て再整備の時を迎える成田市場



クラブ訪問 188

好きなキャラクターをモチーフに

美郷台小学校イラストクラブ

私たち美郷台小学校イラストクラブは、4〜6年生の18人で、月1回程度、図工室で絵を描くことを楽しんでいます。題材は主に、自分の好きなキャラクター。漫画やイラスト集などを参考に、アニメや漫画、ゲームの登場人物を模写して、色鉛筆やペンで色を塗ります。

メンバーはみんな、絵を描くことが大好きでこのクラブを選びました。普段は家で自由帳に描いてきたイラストを、休み時間に友だちと見せ合うこともあります。クラブの時間は描くことに集中。鉛筆の音だけが図工室に響きます。

最近、上半分に好きなイラストを描き、下半分に平成29年の暦を付けて、カレンダーを作りました。描き終えた部分から少しずつ色を塗り始める人や、細部まで描き込んでからようやく色塗りに取り掛かる人など、やり方は人それぞれ。もうすぐ描き終わりそうだった下描きが気に入らなくて、消しゴムで消して最初から描き直す人がいるなど、こだわりを持って取り組みました。そうして出来上がった作品は、宝物。家族に見せて、大事に飾っています。

3学期もクラブ活動は続きます。今度はどんなイラストにしようか、今から楽しみます。



出来上がった作品の数々



細部まで丁寧に



秋場 菜々美 部長(6年生)

出来上がったカレンダーは、自分の部屋に大切に飾っています。

笑顔運んでくれるパン

手作りパンサークル3612

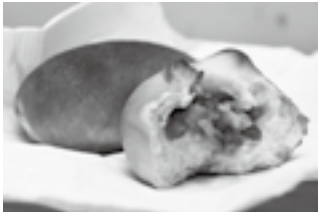
私たち「手作りパンサークル3612」は、月に一度、中央公民館でパン作りを楽しんでいるサークルです。メンバーが生涯大学院36期の同期生で、平成25年12月から始めたので、サークル名は「3612」です。パン教室に通っていたメンバーが焼いたパンを食べ、こんなにおいしいパンが作れるのかと感動し、自分でも作ってみたいと思いつきました。

作るのには柔らかい生地のパンで、毎回形や具材を変えて1・2種類。この日は鶏そぼろパンとくるみパンに挑戦しました。砂糖・みそ・酒で甘辛く味付けした鶏ひき肉・ニンジン・インゲン、彩りもよく、生地との相性もぴったり。生地は白ゴマを練りこんだくるみパンは、香ばしさが特長です。

柔らかいパンにするために重要な点は、計量



生地を繰り返し丸める



くるみパン(奥)と鶏そぼろパン



今でも仲の良い同期生です

水温、手ごねの三つ。特に、強力粉に混ぜる水は調理場所の室温に合わせて温度調節するなど、気を使います。手ごねは20分続けて行うので疲れますが、手で伸ばしたときに生地が透けるまでこねると、しっとりとした食感になります。

生地を発酵させている間には、サラダを作ります。10種類以上の材料を使い野菜をたっぷり取れるので、バランスの良い食事になります。

オーブンから焼き上がりを出す瞬間は、毎回どきどき。きれいな焼き色で、ふんわり膨らんでいると歓声が上がります。その場でも試食しますが、持ち帰り、家族にも食べてもらいます。これまで作ったのは、あんパンやメロンパン、ピザパンなど。自分で作ってみて、手間と時間がかかるのに驚きました。だからこそ、食べた人が笑顔でおいしいと言ってくれると、また作りたいという気持ちになります。

スクスクのびのび



山崎 蒼太くん(2歳)並木町

よく食べよく寝てよく笑い、のびのび元気に成長中です☆

本宮 愛莉ちゃん(2歳)公津の杜

好奇心旺盛なおてんば娘です! 食べる事とおままごとが大好きです♥



佐藤 大夢くん(1歳)並木町

寒くてもへっちゃら! お外大好き♪

このコーナーには市内在住で5歳までのお子さんの写真を掲載しています。お気に入りの1枚が撮れましたら、ぜひお寄せください。

- 応募方法 お子さんの写真に住所・氏名(ふりがな)・生年月日・親の名前・電話番号・30字程度のコメントを添えて広報課へ
- 応募先 〒286-8585 花崎町760 成田市役所広報課
- 問い合わせ 広報課 ☎20-1503

Narita  
View

光のトンネルの先にはうなりくん(さくらの山)



光をまとった街路樹(三里塚記念公園)

## うなりくんイルミネーション

## 市内各所で明るいおもてなし

地域の人たちの手で設置された「うなりくんイルミネーション」が、市内各所で夜空を明るく彩っています。イルミネーションを楽しめるのは、さくらの山、三里塚記念公園、はなのき台、ボンベルタ成田店脇バスロータリー、京成公津の杜駅前の5カ所。1月31日(火)(さくらの山は2月28日(火))まで点灯されていますので、皆さんも見に出掛けてみませんか。

## 五木先生の歌う! SHOW学校 音楽番組の公開収録が成田で

12/1

歌手・五木ひろしさんが先生役となり、歌いながら楽しく授業する音楽バラエティー番組「五木先生の歌う! SHOW学校」の公開収録が国際文化会館で行われました。五木ひろしさんのほか、生徒役として出演したのは山内恵介さん、三山ひろしさん、椎名佐千子さん、杜このみさん、紫吹淳さん、秋山竜次さん(ロバート)、江上敬子さん・近藤みこさん(ニツチェ)、あばれる君の9人。五木先生と生徒とのやり取りに観客から何度も笑いが起こり、収録は盛り上がりました。番組の放送は、3月11日(出)午後6時10分からNHK総合で予定されています。



熱唱する紫吹淳さん(中央)

## 蒸気鉄道体験学習会

# 煙と汽笛と歓声上がる

12/1

下総みどり学園の4年生を招いて、「蒸気鉄道体験学習会」が成田ゆめ牧場(名木)で行われました。講師を務めたのは、SLの保存活動などを行っている鉄道愛好者団体のメンバー。子どもたちは、蒸気機関車の仕組みや歴史などの説明を受けたり、石炭を火に入れる作業を体験したりした後、いよいよ乗車。もくもくと煙を上げて走るSLからは、汽笛と子どもたちの歓声が聞こえました。



製造から70年以上たつても元気に走るSL



質問に沿ってグループで意見交換

## 美郷台地区年末講習会

# あなたはそのときどう動く

12/4

地域住民が主体となり、さまざまなテーマに沿って学ぶ「美郷台地区年末講習会」が、美郷台地区会館で行われました。今年のテーマは「ゲームで学ぶ防災コミュニケーション」。参加者が取り組んだ防災ゲーム・クロスロードは、阪神・淡路大震災などで実際に起きた問題を基に、当事者の気持ちになって災害時にどう行動すべきか考えるもの。それぞれが小さな子を持つ母親や自宅が半壊し避難してきた人などの立場になってイエス・ノーのカードを選び、グループ内で意見交換をしました。

## 大規模災害対応訓練

# 厳しい事態を想定して

12/4

地域に住む人たちを中心に組織されている消防団による「大規模災害対応訓練」が市内各地で行われました。公津地区を管轄する第2分団では、「地震によりライフラインが寸断。建物火災が発生したが、消火栓が使えない」という想定の下、公津の杜公園の調整池から水をくみ上げて消火活動に当たる訓練を実施。非常事態への備えを強固にすべく、資器材の操作方法やそれぞれの役割を再確認しました。



池からくみ上げた水で消火訓練



さあ今度は僕の番

## 中郷地区駅伝競走大会

# 世代をつなぐたすきリレー

12/11

慣れ親しんだ地元の山道や田園地帯など、全長14.3キロメートル、12区間をコースに「中郷地区駅伝競走大会」が開催されました。小学生から大人までの異なる世代で組まれたチームは1本のたすきの下、一丸に。家族や地域の人たちから温かい声援を受けて、元気に走り切りました。レース後には、手作りの餅や豚汁が振る舞われ、選手たちを喜ばせました。

### マイナンバーカードの交付

## 通知書が届いたら市役所へ

マイナンバーカードの交付を申請した人は、交付通知書が届いたら必要書類を持って市民課(市役所1階)で交付を受けてください。

**必要書類** 交付通知書、マイナンバーの通知カード、本人確認ができるもの(運転免許証、パスポートなど顔写真付きのもの1点。または保険証、年金手帳など2点)、住民基本台帳カード(持っている人)

**マイナンバーカードでもできること**  
マイナンバーの提示と本人確認が同時に行える公的な本人確認書類として利用できます。

また、マイナンバーカードに搭載された電子証明書は、インターネットで確定申告書が提出できるe-Taxに利用できるほか、住民票、印鑑登録証明書、戸籍謄本、戸籍の附票のコンビニ交付などにも利用できます。

### 紛失したときは

通知カードやマイナンバーカードを紛失したときは、マイナンバー総合フリーダイヤル(☎0120・95・0178、24時間対応)に一時停止を連絡し、市民課と警察署に届け出てください。

なお、再交付は有料となります。  
**マイナンバーカードの交付手続きなどの休止日**

機器点検のため、毎月第3土曜日の翌日の休日窓口サービスでは、マイナンバーカードの交付、電子証明書の発行・失効の手続きはできません。  
※くわしくは市民課(☎20・1525)へ。

### 労災・職業病なんでも相談会

弁護士らが  
お応えします

日時 11月28日(土) 午後1時～4時

時

会場 中央公民館

相談料 無料

※相談を希望する人は当日直接会場へ。くわしくは千葉中央法律事務所(☎043・225・4567)へ。

### 都市計画

## 関係図書を縦覧

畑ヶ田地区の一部を対象とした地区計画の決定を12月2日に告示しました。関係図書を次の通り縦覧できます。

**場所** 都市計画課(市役所5階)  
**内容** 大学医学部付属病院地区地区計画

※くわしくは都市計画課(☎20・1560)へ。

### 市内の保育所など

## 4月入所の申し込みを受け付け

市では、市内の保育所、認定こども園(保育所部分)、小規模保育事業所、事業所内保育事業所の4

月入所の申し込みを受け付けます。入所基準 市に住民記録があり、保護者が仕事や病気などにより、保育できない家庭の乳幼児

**受付日時** 11月5日(木)・6日(金)・8日(日) 午前9時～11時30分、午後1時30分～4時(都合の悪い人は、事前に保育課に連絡してください)

**受付場所** 市役所6階大会議室(8日は保健福祉館)

申込書配布場所 保育課(市役所2階)、各保育所

申し込み方法 申込書と必要書類を受付日に提出(申込時に親子面接を実施)

※4月以降に保育所などが新たに開設されます。くわしくは保育課(☎20・1607)ホームページ <http://www.city.narita.chiba.jp/sisei/sosiki/hoiku/std0043.html> へ。

## 市内の放射線量測定結果

国の目標値は0.23マイクロシーベルト/時です。

単位: マイクロシーベルト/時

施設名	測定日	測定の高さ 1m	測定の高さ 0.5m	測定の高さ 0.05m
市役所(花崎町)	12月 5日	0.07	0.07	0.07
	12月12日	0.07	0.07	0.06
下総支所(猿山)	12月 5日	0.08	0.09	0.09
	12月12日	0.09	0.09	0.09
大栄支所(松子)	12月 5日	0.06	0.07	0.06
	12月12日	0.07	0.06	0.07
大清水大気測定局 (遠山中敷地内)	12月 5日	0.06	0.07	0.06
	12月12日	0.07	0.07	0.06
幡谷大気測定局 (久住体育館隣)	12月 5日	0.07	0.07	0.06
	12月12日	0.07	0.06	0.06

※各施設の測定結果は、市のホームページ(<http://www.city.narita.chiba.jp/sisei/sosiki/koho/110311.html>)に掲載しています。くわしくは環境対策課(☎20-1532)へ。



# 市長日誌



12月1日～15日

1日	NHK総合「五木先生の歌う! SH OW学校」公開収録
3日	民生委員・児童委員並びに主任児童委員退任式、委嘱状伝達交付式
4日	印旛郡市駅伝競走大会 スポーツ推進委員連絡協議会表彰受賞者祝賀会
6日	観光宣伝キャンペーン出発式 市議会一般質問(～9日)
10日	明治大学・成田社会人大学修了式 成田国際交流の集い
11日	中郷地区駅伝競走大会
12日	建設水道常任委員会 空港対策特別委員会
13日	経済環境常任委員会
14日	医学部設置に関する特別委員会 教育民生常任委員会
15日	総務常任委員会



収録前にあいさつ(1日)

## 勇気を出して

移動暴力相談

日時 11月18日(水) 午前10時～午後4時

会場 印旛地域振興事務所(佐倉市)

内容 暴力団などに関する相談

相談料 無料

※相談を希望する人は当日直接会場へ。くわしくは千葉県暴力団追放県民会議事務局(☎0120・089354)へ。

## 医療費通知

### 1月下旬に送付します

市では、国民健康保険に加入している世帯主に、医療費通知を1月下旬に送付します。

これは、平成28年8～10月に国民健康保険で受診した医療費の総額と保険者である市が負担した額をお知らせするものです。

通知を希望しない人は、1月13日(金)までに保険年金課(☎20・1526)へ連絡してください。すでに連絡している人は必要ありません。

※くわしくは同課へ。

## 中小企業退職金共済

### 加入事業主に補助金

対象 平成28年1月1日～12月31日に中小企業退職金共済掛金を支払った事業主  
補助率 共済制度に加入した月から12カ月は20パーセント、13～60カ月は10パーセント  
限度額 11年額1万2,000円従

業員1人当たり)

申請方法 11月31日(火)までに、必要書類を直接または郵送で商

工課(市役所4階 〒286・8585 花崎町760)へ

※くわしくは同課(☎20・1622)へ。

## おむつ使用確認書

### 確定申告用に発行

介護などでおむつを使用している人が、確定申告でおむつ代の医療費控除を受ける場合、医師が発行する「おむつ使用証明書」の提出が必要です。介護保険の要介護認定を受けている人で、次の要件を満たしている場合、「おむつ使用証明書」に代えて、市が発行する「おむつ使用確認書」を使用し、医療費控除を受けられます。

## 市内の農産物などの放射性物質検査の結果

11・12月に検査した農産物は、放射性物質が基準値以下でした。

### 県の精密検査の結果

単位：ベクレル/kg

品目	採取日	放射性セシウム134	放射性セシウム137	放射性セシウム134と137の合計*
大豆	12月6日	検出せず(6.8未満)	検出せず(7.5未満)	検出せず

### 市の簡易検査の結果

単位：ベクレル/kg

品目	採取日	放射性セシウム134	放射性セシウム137	放射性セシウム134と137の合計
レタス	11月18日	検出せず(9.71未満)	検出せず(8.87未満)	検出せず
ハクサイ	11月18日	検出せず(8.52未満)	検出せず(7.74未満)	検出せず
シュンギク	11月18日	検出せず(7.96未満)	検出せず(7.14未満)	検出せず
チンゲンサイ	11月18日	検出せず(9.37未満)	検出せず(8.52未満)	検出せず
サトイモ	11月18日	検出せず(11.1未満)	検出せず(10.2未満)	検出せず
キャベツ	11月18日	検出せず(9.85未満)	検出せず(8.99未満)	検出せず
ソバ	11月29日	検出せず(10.7未満)	検出せず(9.65未満)	検出せず

\*1 放射性セシウムの合計は、セシウム134とセシウム137を合算して有効数字2桁に四捨五入したもの

\*2 「検出せず」とは、検出限界値未満であることを示す。検体の測定時における検出限界値はかっこ内の数字

基準値 ○一般食品…放射性セシウム100ベクレル/kg

※過去に行った検査の結果は、市ホームページ(<http://www.city.narita.chiba.jp/sisei/sosiki/nosei/index0003.html>)に掲載しています。くわしくは農政課(☎20-1541)へ。

## 毎月実施しています

外国人相談

市では、言葉や生活のことなどの悩みに外国語で応じる「外国人相談(英語・中国語・スペイン語・ポルトガル語)」(11ページ)を毎月行っています。

皆さんの周りに困っている人がいたら、教えてあげてください。

※くわしくは市民協働課市民相談室(☎20・1507)へ。

新 春 恒 例

# お年玉クロスワード

A～Fの場所にある6文字を順番に並べると、ある言葉になります。「タテのかぎ」と「ヨコのかぎ」に従って解いて、答えをはがきに書いて応募してください。正解者の中から抽選で50人に記念品(1,000円分の図書カード)を差し上げます。

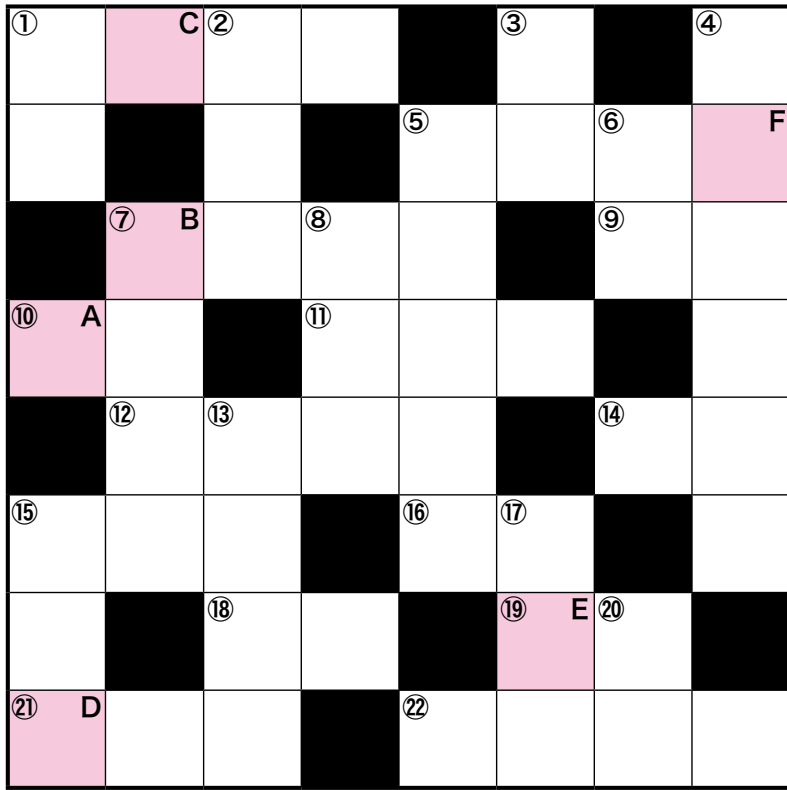
## ▲タテのかぎ▼

①「子」で始まって「亥」で終わ

る。今年の〇〇は「酉」

②塗料を塗ること

③出歩けば思わぬ幸運に出会うこ



との例えを「犬も歩けば〇〇に  
当たる」という

④JR成田駅東口・京成成田駅西  
口の統一愛称

⑤辛い の 代 名 詞。 熱 帯 原 産 の ナ ス

科の植物で、熟した実は赤い

⑥祈願や感謝の目的で神社や寺院  
に納める額。馬の絵が描かれた  
ものが多い

⑦ヨーロッパの北部。一般にデン  
マーク・スウェーデン・ノル  
ウェー・フィンランド・アイス  
ランドの5カ国のこと

⑧ネーミングライツによる愛称が、  
「ありがとう」となった銚子電  
気鉄道線の終点駅。「外川」と  
書いて何と読む

⑬七福神のうち、大きな袋を背負  
い、打ち出の小づちを持つてい  
る神様は、〇〇〇〇様

⑮赤道から北の緯度のこと  
⑰草原の貴族ともいわれ、驚異的  
な視力やジャンプ力があること  
でも有名な〇〇〇族

⑳東京都心で、11月に降るのは気  
象観測史上初として話題になっ  
たもの

## ◀ヨコのかぎ▶

①煙を外部に排出するために作ら  
れた設備。サンタクロースはこ  
こからやってくる？

⑤台湾の空の玄関口である国際空  
港と台湾有数の工業地帯を擁す  
る国際都市。平成28年に本市の  
友好都市となったのは台湾・  
〇〇〇市

⑦山梨県の郷土料理。季節の野菜  
と幅広の麵をみそで煮込みます  
⑨採光や通風のために、壁などに  
設置されたもの。大掃除で〇〇  
拭きましたか

⑩箱根駅伝で、各校のエースが登  
場するのが「花の〇〇」。記録  
的なごぼう抜きが見られるのも  
この区間

⑪正月や祭礼などの際に、神仏に  
供える平たく丸めた餅を〇〇〇  
餅という。多くの場合、大小2  
つの餅を重ねる

⑫戦国時代、関東一円を支配した  
北条氏が本拠地にした城がある、  
現在の神奈川県の名

⑭地域によっては「ふく」「てっぱ  
う」とも呼ばれる魚。「トラ〇  
〇」は高値で取引される

⑮周りを取り囲むこと。警官が犯  
人を〇〇〇する、緊急〇〇〇網  
⑯英語で「Island」。四方を海で

囲まれている国を〇〇国という  
⑱原作は川端康成の小説で、本市  
出身のYuki Saito(齊藤勇貴)さ  
んが監督した映画のタイトル。  
映画には、女優の松雪泰子さん  
らが出演

⑲「白湯」。この漢字何と読む

⑳4月の開学に向けて校舎の工事  
が進められている国際医療福祉  
大学〇〇〇部

㉑ハワイ州オアフ島、ホノルル市  
の南東部にある海岸。ハワイ観  
光のメッカとして知られる

《応募要領》

対象Ⅱ市内在住の人  
応募方法Ⅱ1月10日(火)当日消印  
有効)までに左の要領で、はが  
きに答えを書いて広報課へ

答えの発表Ⅱ広報なりた1月15日  
号に掲載

表

2	8	6	8	5	8	5
52円						
成田市花崎町760						
成田市役所						
広報課						

裏

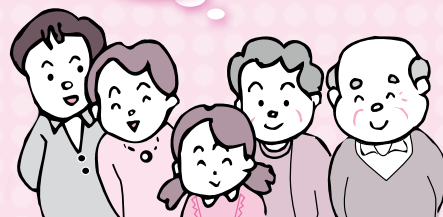
答え

〇〇〇〇〇〇〇〇

住所・氏名(ふりがな)

# 困りごと・悩みごと相談室

心の健康、  
応援します



## 一人で悩んでいないで相談してみませんか？

相談は無料で秘密は厳守されます。この機会に日頃感じている疑問や悩みを解消してみたいはいかがですか。

### 1月の相談日 ※12:00～13:00は相談できません。祝日、1月1日～3日は相談を実施していません。

相談名	期日	時間	場所	問い合わせ先
市民生活相談(離婚・相続・相隣関係・金銭貸借など)	月・金曜日	9:00～16:00	市役所2階相談室 ※各相談の受け付けは、終了時間の30分前まで。予約制の相談は、予約の時間までに来てください。	市民協働課市民相談室 ☎20-1507 ※裁判所で係属中の事件や法人からの相談は受けません。弁護士法律相談(同年度中に相談は2回まで)の2月分の予約は1月25日(水)午前8時30分から受け付けます。
弁護士法律相談(予約制)	水曜日 (4日(水)を除く)	13:00～16:00		
女性のための相談(DV含む・予約制)	木曜日	10:00～16:00		
外国人相談(英語・中国語・スペイン語・ポルトガル語)	13日(金)・27日(金)	13:00～16:00		
税務相談	17日(火)	10:00～15:00		
不動産相談	17日(火)	10:00～12:00		
もめごと・なやみごと・苦情相談(人権・行政相談)	24日(火)	10:00～15:00		
市民よろず相談	21日(土)	13:00～16:00	保健福祉館	市民よろず相談室 代表 内田敏夫さん(行政書士) ☎91-5313
司法書士法律相談	18日(水)	18:00～20:00	保健福祉館	千葉司法書士会佐倉支部 代表 菊地裕文さん☎37-3776
司法書士による電話相談	11日(水)以降の月・水曜日	14:00～17:00	電話相談のみ (☎0120-971-438)	千葉司法書士会 ☎043-246-2666
土地家屋調査士登記相談	11日(水)	9:00～12:00	成田法務局	千葉県土地家屋調査士会印旛支部 岩淵英司さん☎043-485-1835
木造住宅耐震相談(予約制)	21日(土)	9:00～16:00	市役所4階402会議室 (午後は自宅でも可)	建築住宅課 ☎20-1564
子育て中の人の職業相談	月～金曜日	8:30～17:00	市役所2階マザーズコーナー	ハローワーク成田マザーズコーナー ☎20-0567
消費生活相談	月～金曜日	9:30～16:30	市役所2階消費生活センター	消費生活センター☎23-1161
社労士年金相談	水曜日	10:00～15:00	市役所1階相談室	保険年金課 ☎20-1547
交通事故相談(予約制)	17日(火)	10:00～15:00	市役所2階相談室	交通防犯課 ☎20-1527
障がい者相談	月～土曜日	9:00～18:00	保健福祉館	ほっとすまいるセンター☎27-1106
アルコール依存相談	5日(木)	9:00～12:00	保健福祉館	社会福祉協議会☎27-7755
くらしと就労相談	月～金曜日	8:30～17:15	商工会館1階	暮らしサポート成田☎20-3399
家庭児童相談	月～金曜日	9:00～16:00	市役所2階家庭児童相談室	子育て支援課 ☎20-1538
就学相談(予約制)	月～金曜日	9:00～17:00	教育センター	教育センター ☎20-2922
教育相談(予約制)	火曜日	9:00～16:00	教育センター	教育センター ☎20-2922
教育相談(不登校相談・いじめ相談など)	月～金曜日	9:00～17:00	ふれあいる一む21	ふれあいる一む21 ☎20-1414
教育相談(学校教育全般・いじめ相談など)	月～金曜日	9:00～17:00	教育指導課(市役所5階)	教育指導課 ☎20-1582
教育相談(家庭教育・青少年教育)	月～金曜日	9:00～17:00	ふれあいる一む21	教育相談室 ☎22-5100
農地・農政相談	4日(水)	8:30～11:30	下総支所農政課分室	農政課☎20-1542
		13:30～16:30	大栄支所農政課分室	

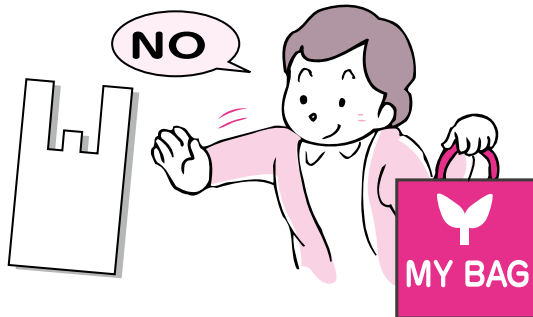


## なりたエコニュース

### 1日100グラムの減量にチャレンジ

成田富里いずみ清掃工場で処理される可燃ごみの量は増加傾向にあります。豊かな自然を守るためにもごみを減量していかなければなりません。

市民一人一人が1日100グラムのごみを減量すると、市全体で1日約13トン、1年間では約4,745トンのごみが減ることになります。1日100グラムのごみの減量は難しいと思われるかもしれませんが、毎日の生活の中の少しの心掛けで、気軽に実行できます。



- 資源物をきちんと分別しましょう  
新聞紙・広告1日分で260グラム
- 生ごみは捨てる前にひとしぼりしましょう  
水切り1回で10～30グラム
- 買い物のときはマイバッグ・マイバスケットを持っていきましょう  
レジ袋1枚で4～10グラム
- 詰め替え用の商品を選びましょう  
シャンプー容器で70～80グラム
- マイ水筒を持ち歩きましょう  
500ミリリットルのペットボトルで40グラム
- 食べ残しを減らしましょう  
ご飯1膳で150～200グラム

重さはあくまで目安であり、それぞれの大きさや素材によって変わります。ごみの排出をなくすことはできませんが、その量を減らすことはできます。皆様のご協力をお願いします。

※くわしくはクリーン推進課(☎20-1530)へ。



## 消費生活相談Q&A

### 引っ越しサービス トラブルにご注意

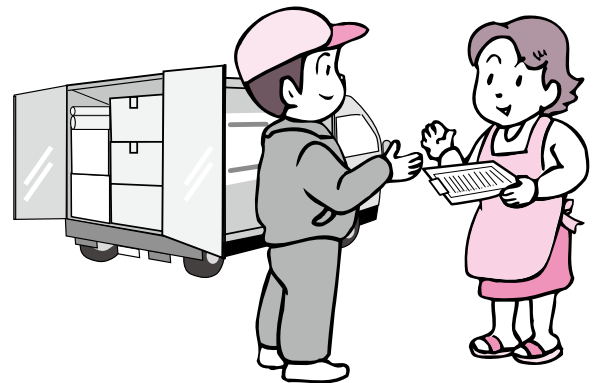
**Q** 3月に引っ越すことが決まったので、引っ越し業者に依頼しようと思っています。どのようなことに注意して事業者を選べばよいのでしょうか。

**A** 例年引っ越しが集中する時季です。しっかり計画を立て、早めに準備を進めていくことが大切です。事業者を選ぶ際は、次のことに気を付けましょう。

- 事業許可番号の確認を  
国の許可を受けた運送業者が、国が定めた「標準引越運送約款」に基づくルールにより行います。見積書などに記載されている「事業許可番号」を確認しましょう。
- 契約は信頼できる事業者と  
電話やインターネットの見積もりではなく、荷物の下見をした上で複数の事業者に見積もりを出してもらい、金額だけではなく実際に顔を合わせて、対応やサービスの内容で信頼できる事業者と契約しましょう。
- 荷物のチェックを忘れずに  
退去する部屋や運送車両の中に、残っている荷物がないか、

家具や床に傷が付いてないか、荷物の個数や状態をその場で確認しましょう。「標準引越運送約款」では、荷物の紛失や破損についての事業者の責任は、荷物を引き渡した日から3カ月以内となっています。それを過ぎると責任は消滅するので注意しましょう。

トラブルにならないよう、何かあったらすぐ事業者に連絡しましょう。



※くわしくは消費生活センター(☎23-1161)へ。



## 国民健康保険

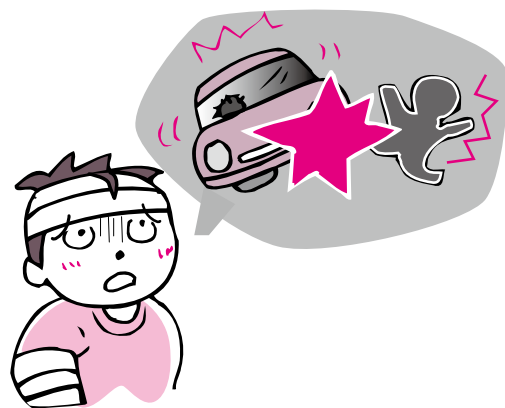
### 加入者が交通事故などでけがをしたときは

交通事故など、第三者(他人)の行為によって、けがや病気をしたときの医療費は、加害者が負担することが原則ですが、その状況により、医療機関で国民健康保険が使える場合があります。

国民健康保険を使う場合は、事前に保険年金課へ連絡し、承認を得てください。また、速やかに「第三者行為による傷病届」など、国民健康保険の手続きに必要な書類を提出してください。市はこれを基に、保険給付相当分の医療費を一時的に立て替え、後で被害者に代わり加害者に請求します。

#### 医療手続き中の示談は慎重に

国民健康保険による医療手続き中に、加害者から治療費など



を受けたり、示談を済ませたりすると、国民健康保険が使えなくなったり、手続きが煩雑になり、解決までの期間が長引いたりします。示談などをする前に、必ず保険年金課に相談してください。

※くわしくは保険年金課(☎20-1526)へ。



## 国民健康保険税・後期高齢者医療保険料

### 平成29年度の特別徴収額

平成28年度に年金から国民健康保険税や後期高齢者医療保険料を直接引き落とす「特別徴収」の対象だった人は、平成29年度も特別徴収になります(国民健康保険に加入している世帯主で平成29年度中に75歳になる人を除く)。

4・6・8月の特別徴収額は、仮徴収額として2月分と同額に

なります。平成29年度の年間保険税・料は、7月下旬に確定額をお知らせし、10・12・2月の額で過不足を調整します。

#### 口座振替による納付も

特別徴収対象者のうち希望者は、口座振替による納付を選択できます。申し出の時期により口座振替への切り替え時期が異なるため、保険年金課へ問い合わせてください。

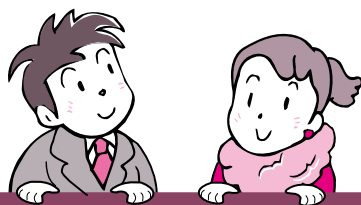
※くわしくは保険年金課(☎20-1526)へ。



## 国民年金

### 20歳からスタート

成人を迎えた皆さん、国民年金の手続きはもう済んでいますか。日本に住んでいる20~59歳の全ての方は、国民年金に加入します。



**20歳になったら  
国民年金に加入しましょう!**

国民年金は国が責任を持って運営する公的年金制度で、社会全体で助け合うことを目的としています。老後はもちろん、病気や事故などで障がいが残ったときや死亡といった万が一のときに支えになるのが年金です。

国民年金の保険料は月額1万6,260円(平成28年度)です。納付には毎月指定の口座から保険料が自動的に払い込める口座振替や、一度に前払いすることによって割引のある前納が便利です。

収入が少なく、保険料を納めることが困難なときには保険料免除制度が、学生(夜間部・定時制・通信制課程も含む)には学生納付特例制度があります。いずれも一定の基準がありますので、保険年金課に相談してください。国民年金への加入や変更、保険料免除申請などの受け付けは、保険年金課(市役所1階)と下総・大栄支所で行っています。

※くわしくは保険年金課(☎20-1547)へ。

えほんとおそぼろ

## 図書館のおはなし会

会場=市立図書館1階おはなし室

**0・1歳のおはなしかい**

日時=1月20日(金) 午前11時~11時30分

対象=0・1歳児と保護者

定員=12組(初めての人を優先に先着順)

持ち物=薄手のハンカチ

申込方法=1月5日(木)の午前9時30分から市立図書館(☎27-2000)へ

**2・3歳のおはなしかい**

日時=1月20日(金) 午前10時15分~10時45分

対象=2・3歳児と保護者

定員=15組(先着順)

持ち物=薄手のハンカチ

**土曜日のおはなしかい**

日時=土曜日 午前11時~11時30分

内容=絵本の読み聞かせ(第3土曜日は昔話などの語り)

対象=4歳~小学生(第3土曜日は5歳~小学生)

※参加費は無料です。「2・3歳のおはなしかい」「土曜日のおはなしかい」への参加を希望する人は当日直接会場へ。くわしくは市立図書館(☎27-2000)へ。

女性のための

## ナイトヨガ入門教室

日時=2月3日(金)・10日(金)・17日(金)(全3回) 午後7時~8時30分

会場=中央公民館

内容=ヨガの基礎や呼吸法を学ぶ

対象=市内在住・在勤の18歳以上のヨガ初心者女性

定員=20人(応募者多数は抽選)

参加費=無料

持ち物=運動のできる服装、バスタオル、飲み物

申込方法=1月20日(金)(必着)までに、はがきまたはEメールで住所・氏名・年齢・電話番号を中央公民館(〒286-0017 赤坂1-1-3 Eメールkominkan@city.narita.chiba.jp)へ

※くわしくは中央公民館(☎27-5911、第1月曜日・祝日・1月10日(火)は休館)へ。

「カンブリア宮殿」に出演の講師による

## 男女共同参画セミナー

テレビ東京で放送されている「カンブリア宮殿」に出演した講師が「女性と仕事~わたらしく生きて行こう」をテーマに話します。

日時=2月11日(土・祝) 午後1時30分から

会場=男女共同参画センター

講師=野老真理子さん(大里綜合管理株式会社代表取締役社長)

対象=市内在住・在勤・在学の人

定員と参加費=30人(先着順)・無料

申込方法=1月31日(火)(当日消印有効)までに電話・FAX・はがき・Eメールのいずれかで、住所・氏名・電話番号・託児利用(2~6歳)の希望の有無を市民協働課(☎20-1507 FAX24-1086 〒286-8585 花崎町760 Eメールkyodo@city.narita.chiba.jp)へ

※くわしくは同課へ。



臨時休館

## 下総歴史民俗資料館

1月17日(火)~20日(金)は、企画展の準備と資料の搬入のために休館となります。

※くわしくは下総歴史民俗資料館(☎96-0080)へ。



作品と写真を撮って楽しもう

## トリックアート展

目の錯覚を利用した飛び出して見える絵など、子どもから大人まで楽しめる作品が展示されます。

日時=1月21日(土)~2月19日(日) 午前10時~午後6時

会場=スカイタウンギャラリー

入場料=500円(未就学児は無料)

※くわしくは文化芸術センター(☎20-1133、1月16日(月)・23日(月)・30日(月)は休館)へ。

## 図書館

今月の図書館休館日=1日(日・祝)~4日(水)(年始休館)、10日(火)、16日(月)、23日(月)、30日(月)、31日(火)(館内整理日)

※9日(月・祝)は本館・公津の杜分館・三里塚コミュニティセンター図書室のみ開館します(午前9時30分~午後5時まで)。

図書館本館・公津の杜分館は火~金曜日は午前9時30分~午後7時(本館2階は午後5時15分まで)、土・日曜日は午後5時まで開館しています。

## 映画会

会場=市立図書館2階視聴覚ホール

◇1月7日(土)=[ローマの休日]

1953年・アメリカ・字幕

◇1月14日(土)=[シャレード(2002)]

2002年・アメリカ/ドイツ・字幕

◇1月15日(日)=[おさるのジョージ2 ゆかいな大冒険!]

2009年・アメリカ・アニメ・吹替

◇1月21日(土)=[午後の遺言状]

1995年・日本

◇1月28日(土)=[ガーディアンズ 伝説の勇者たち]

2012年・アメリカ・アニメ・吹替

◆定員は171人(先着順)、入場は無料、上映は午後2時から。くわしくは視聴覚サービスセンター(☎27-2533)へ。

## 航空機騒音測定結果

平成28年11月分

測定局	Lden	WECPNL	測定局	Lden	WECPNL
電台	56.0	66.6	荒海橋本	62.6	73.7
長沼	59.0	69.7	大室	60.6	70.7
北羽鳥	58.3	69.4	大室(NAA)	60.2	71.5
北羽鳥北部	58.4	68.1	野毛平工業団地	62.0	73.0
新川	58.5	68.9	芦田	63.3	76.0
猿山	51.4	61.4	赤荻	61.8	72.6
滑川	56.5	66.5	野毛平	62.0	73.7
西大須賀	58.5	69.9	下金山	54.9	66.7
四谷	58.6	68.8	押畑	53.5	63.8
高倉	60.7	73.6	新田(NAA)	54.9	68.5
内宿	56.1	66.1	新田	57.2	69.7
磯部	59.9	71.0	堀之内	59.5	70.9
水掛	58.8	69.1	馬場	57.4	68.9
幡谷	58.7	68.7	遠山小	60.0	72.5
成毛	59.1	69.2	本三里塚	59.2	73.1
荒海	62.8	74.2	三里塚小	60.4	72.9
飯岡	61.6	72.9	御料牧場記念館	56.9	69.3
大生	61.5	72.8	本城	58.6	70.7
土室(県)	63.1	76.7	本城	58.6	70.7
土室(NAA)	57.9	68.2	南三里塚	58.5	71.6

色文字は、騒防法第一種区域に設置された測定局を示します。  
基準値 Lden : 62デシベル以上(参考値 WECPNL : 75以上)

※航空機騒音の評価指標は、平成25年4月からWECPNLからLdenに変更されました。Ldenとは、時間帯補正等価騒音レベルのことで、航空機騒音をエネルギーとして加算するもので、夕方や夜間の値には重み付けを行います。単位はデシベル。この数値は速報値です。くわしくは空港対策課(☎20-1521)へ。

## 伝言板

MESSAGE BOARD



## 募集

心肺蘇生法を指導できるように  
応急手当普及員講習

心肺蘇生法などの指導方法を学び、応急手当普及員として普通救命講習などを開催しませんか。

日時=2月7日(火)~9日(木)(全3回) 午前9時~午後5時

会場=赤坂消防署

対象=次の全てに当てはまる人

- 市内在住・在勤・在学の18歳以上の人
- 普通救命講習または上級救命講習の受講経験がある人
- 市内の自治会や事務所などで応急手当などの指導をする人

定員=20人(先着順)

参加費=無料(教科書などは別途実費)

申込方法=事前に警防課(☎20-1592)へ連絡し、1月24日(火)までに警防課ホームページ(<http://www.city.narita.chiba.jp/sisei/download/shobo/ohkyuteatefukyuuinnkoushuusikomi.html>)にある申込書を警防課(市役所地下1階)へ

※くわしくは同課へ。

女性のための

## DIY入門教室

日時=2月12日(日) 午前10時~正午

会場=中郷公民館

対象=市内在住・在勤の20歳以上の女性

定員=12人(応募者多数は抽選)

参加費=2,200円(材料費)

持ち物=軍手

申込方法=1月20日(金)までに、はがきまたはEメールで住所・氏名(フリガナ)・年齢・電話番号・教室名を中郷公民館(〒286-0832 赤荻1587-1 Eメール kominkan@city.narita.chiba.jp)へ  
※くわしくは同館(☎22-4614、月曜日・祝日・1月10日(火)は休館)へ。

カナダ生まれの親支援プログラム

## ママ子育て講座

グループで話し合っって自分に合った子育ての仕方を選び、実践します。

日時=1月20日・27日、2月3日・10日・17日・24日の金曜日(全6回) 午前10時~正午

会場=もりんぴあこづ

対象=市内在住で就学前の子どもと母親

定員=12組(先着順)

参加費=1,000円(資料代。託児代は別途)

申込方法=電話またはEメールで住所・氏名・年齢・電話番号を公津の杜なかよしひろば(☎27-7300 Eメールkozonakayoshi@yahoo.co.jp)へ

※くわしくは公津の杜なかよしひろばへ。

木村一基八段を迎えて

## 成田子ども名人戦

日時=3月26日(日) 午前9時30分から

会場=成田山新勝寺信徒会館(決勝は成田山新勝寺延命院特別対局室)

対象=小学生(申し込み時6年生可)

定員=64人(応募者多数は抽選)

参加費=1,000円(昼食代など)

申込方法=2月24日(金)(当日消印有効)までに、はがき・FAX・Eメールのいずれかで住所・氏名・年齢(学年)・電話番号・棋力(段・級)を成田子ども名人戦実行委員会事務局(〒286-0027 仲町383-1 成田観光館内 FAX24-3310 Eメールkodomomeijin@nrnk.jp)へ。3月中旬に参加の可否を通知します

※くわしくは同事務局(☎24-3232)へ。

褒めて伸ばす

## どならない子育て練習法講座(入門編)

子どもを褒めることを通してコミュニケーション方法を学びます。

日時=2月14日(火) 午前10時~正午

会場=市役所3階第二応接室

対象=市内在住の平成20年4月2日~24年4月1日生まれの子どもの保護者

定員=20人(先着順)

参加費=1,080円(資料代)

※乳幼児の託児を5人(先着順)まで受け付けます。申し込みは2月3日(金)までに子育て支援課(☎20-1538)へ。

## 市役所で非常勤職員を募集

勤務期間=平成29年4月1日~30年3月31日(会計室事務補助員は平成29年3月1日~29年5月31日)

応募方法=封筒に職種を書き、履歴書に写真を貼って直接または郵送で各応募先へ

職種(募集人員) 勤務場所	応募資格	業務内容	勤務条件	応募期間 応募・問い合わせ先など
事務・受け付け補助員 (3人程度) 市民課	基本的なパソコン操作と接客ができる人	窓口案内、証明書の受け付け・発行、書類整理など	○勤務日時=月14日以内(日曜日を含む)、午前8時30分~午後5時のうち1日6時間のシフト勤務 ○時給=930円	○1月16日(月)(必着)まで(土・日曜日、祝日を除く) ○市民課(市役所1階 〒286-8585 花崎町760)・☎20-1525 面接は2月10日(金)
事務・受け付け補助員 (1人) 子育て支援課	基本的なパソコン操作と接客ができる人	窓口での受け付け、パソコンデータ入力、書類整理	○勤務日時=週3日程度(日曜日を含む)、午前9時~午後5時 ○時給=930円	○1月16日(月)(必着)まで(土・日曜日、祝日を除く) ○子育て支援課(市役所2階 〒286-8585 花崎町760)・☎20-1538 面接は2月10日(金)
事務補助員 (2人程度) 会計室	心身共に健康な人	窓口での公金収納、事務補助	○勤務日時=週3日程度(土・日曜日、祝日を除く)、午前9時15分~午後5時15分 ○時給=920円(平成29年4月1日以降930円)	○1月20日(金)(必着)まで(土・日曜日、祝日を除く) ○会計室(市役所1階 〒286-8585 花崎町760)・☎20-1571 面接は1月30日(月)または31日(火)
事務・受け付け補助員 (1人) 行政資料室	基本的なパソコン操作と接客ができる人	行政資料の販売・配布・整理、情報公開の受け付けなど	○勤務日時=週3日程度(土・日曜日、祝日を除く)、午前8時30分~午後5時15分 ○時給=930円	○1月20日(金)(必着)まで(土・日曜日、祝日を除く) ○総務課(市役所4階 〒286-8585 花崎町760)・☎20-1510 面接日は後日通知

職種(募集人員) 勤務場所	応募資格	業務内容	勤務条件	応募期間 応募・問い合わせ先など
給食補助員 (1人) 市内小中学校	心身共に健康な人	給食の配膳など	○勤務日時=年間190日程度(学校給食実施日)、午前10時～午後2時30分 ○時給=990円	○1月16日(月)(必着)まで(土・日曜日、祝日を除く) ○教育総務課(市役所5階 〒286-8585 花崎町760)・☎20-1580 面接は1月27日(金)
用務員 (1人) 市内小中学校		校舎内外の清掃、学校管理事務の補助、給食の配膳など	○勤務日時=年間120日程度(土・日曜日、祝日を除く)、午前8時～午後3時45分 ○時給=990円	
事務・受け付け補助員 (2人) 赤坂ふれあいセンター	基本的なパソコン操作と接客ができる人	受け付け、館内整理などの管理業務、事務補助	○勤務日時=週3日程度(土・日曜日、祝日を含む)、午前8時30分～午後5時 ○時給=920円	○1月17日(火)(必着)まで(土・日曜日、祝日を除く) ○高齢者福祉課(市役所議会棟1階 〒286-8585 花崎町760)・☎20-1537 面接は2月7日(火)

## 保育園・幼稚園・児童ホームで非常勤職員を募集

勤務期間=平成29年4月1日～30年3月31日

応募期間=1月20日(金)(当日消印有効)まで

応募・問い合わせ先=保育課(市役所2階 〒286-8585 花崎町760)・☎20-1607

\*保育士は地域限定保育士の資格取得見込みの人も含む。面接は1月下旬～2月上旬(日時は応募締め切り後、通知します)

職種(募集人員) 勤務場所	応募資格	業務内容	勤務条件
保育士 (50人程度) 市内公立保育園	保育士の資格を持ち、心身共に健康な人(学生不可。ただし、3月末日までに卒業見込みの人は応募可)	乳幼児の保育など	○勤務日時=月～金曜日と月1回の土曜日(祝日を除く)、午前8時30分～午後5時のシフト勤務(時間外勤務あり) ○時給=1,300円(期末手当あり)
看護師 (3人程度) 市内公立保育園	看護師の資格を持ち、心身共に健康な人	子どもの健康管理、乳児保育の補助	○勤務日時=月～金曜日と月1回の土曜日(祝日を除く)、午前8時30分～午後5時(時間外勤務あり) ○時給=1,390円(期末手当あり)
時間外保育従事者A (5人程度) 市内公立保育園	心身共に健康で、朝夕1日2回の出勤が可能な人	朝夕の時間外保育業務	○勤務日時=月～金曜日と3週間に1回の土曜日(祝日を除く) ・時間外保育従事者A…午前7時～9時、午後4時45分～7時(土曜日は午後3時45分～6時)のうち1日3.5時間 ・時間外保育従事者B…午前7時～9時、午後4時45分～8時(土曜日は午後3時45分～6時)のうち1日4時間 ○時給=保育士資格あり1,300円、資格なし1,200円
時間外保育従事者B (4人程度) 橋賀台保育園			
短時間保育士A (30人程度) 市内公立保育園	保育士の資格を持ち、心身共に健康な人(学生不可。ただし、3月末日までに卒業見込みの人は応募可)	乳幼児の保育など	○勤務日時=月12～16日程度(日曜日・祝日を除く)、午前7時～午後1時、午後1時～7時(赤荻保育園は午後1時30分～7時)のうち1日5時間30分 ○時給=1,300円
短時間保育士B (30人程度) 市内公立保育園			○勤務日時=月10～20日程度(日曜日・祝日を除く)、午前11時～午後3時のうち1日3時間 ○時給=1,300円
子育て支援保育士 (3人程度) 大栄保育園	保育士の資格を持ち、心身共に健康な人で、子育て支援について知識または経験のある人	児童の保育、保護者からの育児相談などに関するアドバイス	○勤務日時=月～金曜日(祝日を除く)、午前8時30分～午後5時 ○時給=1,300円(期末手当あり)
児童ホーム支援員 (20人程度) 市内児童ホーム	18歳以上の心身共に健康な人	留守家庭児童(小学生)の育成支援	○勤務日時=月～土曜日(祝日を除く)、午後1時30分～7時のシフト勤務(土曜日、長期休業期間は午前7時30分から) ○時給=教員免許・保育士資格あり1,200円、免許・資格なし1,160円
幼稚園講師(副担任) (5人) 大栄幼稚園	幼稚園教諭の免許を持ち、心身共に健康な人(学生不可。ただし、3月末日までに卒業見込みの人は応募可)	クラス担任の補助、バス添乗	○勤務日時=月～金曜日(祝日を除く。長期休業期間は週1日程度)、午前7時45分～午後4時15分のシフト勤務(時間外勤務あり) ○時給=1,300円(期末手当あり)
預かり保育従事者 (3人) 大栄幼稚園	幼稚園教諭免許または保育士の資格を持ち、心身共に健康な人(学生不可。ただし、3月末日までに卒業見込みの人は応募可)	預かり保育中の園児の保育	○勤務日時=週3～5日(土・日曜日、祝日を除く)、午前11時～午後5時15分(長期休業期間は午前9時からのシフト勤務) ○時給=1,300円
養護教諭 (1人) 大栄幼稚園	養護教諭の免許を持ち、心身共に健康な人(学生不可。ただし、3月末日までに卒業見込みの人は応募可)	園児の健康管理、園内の環境管理	○勤務日時=月～金曜日(祝日を除く。長期休業期間は週1日程度)、午前8時～午後4時15分(時間外勤務あり) ○時給=1,450円(期末手当あり)
養護補助員 (5人程度) 大栄幼稚園	幼稚園教諭免許、保育士資格、介護福祉士資格のいずれかを持ち、心身共に健康な人(学生不可)	日常的に支援を必要とする幼児の介助	○勤務日時=週3～5日(土・日曜日、祝日、長期休業期間を除く)、午前8時30分～午後3時30分のシフト勤務(時間外勤務あり) ○時給=1,190円

※横組みのため17ページから読んでください。



# 平成29年度非常勤職員を募集

勤務期間＝平成29年4月1日～30年3月31日

応募方法＝封筒に職種を書き、履歴書に写真を貼って直接または郵送で各応募先へ(生涯スポーツ課は直接のみ)

職種(募集人員) 勤務場所	応募資格	業務内容	勤務条件	応募期間 応募・問い合わせ先など
学校図書館司書 (30人程度) 市内小中学校	司書または司書教諭の資格を持ち、パソコン操作ができる人	学校図書を選定・管理、学校図書館の環境整備、読書指導の補助など	○勤務日時 ・学校図書館司書…週3～5日(土・日曜日、祝日を除く。長期休業中は6日程度の勤務あり)、午前8時～午後4時15分 ・外国人英語講師…週3～5日(土・日曜日、祝日を除く。長期休業中は最大4日程度の勤務あり)、午前8時30分～午後4時15分 ・日本語教育補助員…週2～4日(土・日曜日、祝日、長期休業期間を除く)、午前8時30分～午後0時30分 ○時給＝1,200円(外国人英語講師は2,410円)	○1月13日(金)(必着)まで(土・日曜日、祝日を除く) ○教育指導課(市役所5階 〒286-8585 花崎町760)・☎20-1582 *外国人英語講師は在留カード・ビザ・パスポート・日本の自動車運転免許(持っている人)のコピーも添付(面接は1月24日(火)または25日(水)(学校図書館司書)、2月2日(休)または3日(金)(外国人英語講師)、1月27日(金)(日本語教育補助員))
外国人英語講師 (50人程度) 市内小中学校	標準的な英語を話し、日本語をある程度話すことができる人	学級担任や英語担当教師と共に、英語(主に聞く、話す)を教える。教材・教具の作成など		
日本語教育補助員 (15人程度) 市内小中学校	スペイン語・タイ語・フィリピン語・中国語・韓国語・モンゴル語のいずれかで意思疎通ができ、通訳・翻訳ができる人	スペイン語・タイ語・フィリピン語・中国語・韓国語・モンゴル語を母語とする児童生徒への日本語指導の実施、学校からの通知文の翻訳、保護者会・面談での翻訳など		
養護補助員 (40人程度) 市内小中学校	障がいのある児童・生徒の支援に誠意を持って取り組める人	特別支援学級などに在籍する障がいのある児童・生徒への支援	○勤務日時＝月～金曜日(祝日、長期休業期間を除く)、午前8時～午後3時45分 ○時給＝1,190円(特別支援教育支援員は1,450円)	○1月13日(金)(必着)まで(土・日曜日、祝日を除く) ○教育センター(〒286-0033 花崎町143-6)・☎20-2922 *特別支援教育支援員は教員免許状のコピー、更新確認書(更新済みの人)も添付(面接は1月30日(月)または31日(火)(養護補助員)、2月1日(水)(特別支援教育支援員)、2月7日(火)(教育センター指導員))
特別支援教育支援員 (20人程度) 市内小中学校	教員免許(小学校または中学校)を持ち、発達障がいのある児童・生徒の支援に知識・経験のある人	小中学校の通常の学級に在籍する発達障がいのある児童・生徒への支援		
教育センター指導員 (2人) 教育センター	講師・教員などの経験者で、パソコン操作ができる人	教材などの作成や教育に関する資料・情報の収集・整理	○勤務日時＝週2・3日(土・日曜日、祝日を除く)、午前8時30分～午後4時15分 ○時給＝1,200円	
教育支援センター指導員 (7人) ふれあい一む21	不登校児童・生徒への学校復帰のための支援に誠意を持って取り組める人	不登校児童・生徒への適応指導、保護者の相談、学校との連絡調整など学校復帰の支援	○勤務日時＝週3日(土・日曜日、祝日を除く)、午前8時45分～午後4時45分 ○時給＝1,200円	○1月13日(金)(必着)まで(土・日曜日、祝日を除く) ○教育支援センター(〒286-0033 花崎町143-6)・☎20-1414 面接は2月6日(月)
施設管理人 (43人) 各公民館	基本的なパソコン操作と接客ができる人	受け付け、館内整理などの管理業務、事務補助	○勤務日時＝週3・4日(土・日曜日を含む)、午前8時30分～午後5時(施設保守員は午前9時から) ○時給＝920円(施設保守員は960円)	○1月13日(金)午後5時(必着)まで(土・日曜日、祝日を除く) ○中央公民館(〒286-0017 赤坂1-1-3)・☎27-5911(1月9日(月・祝)・10日(火)は休館) 面接は1月24日(火)または25日(水)
公民館の施設保守員 (1人) 各公民館	日曜大工程度の修理ができる人	館内の設備や備品の修繕		
施設管理人 (10人) 中郷・十余三・滑河・高岡運動施設	健康で、全ての時間帯に勤務できる人	受け付け、施設の保守管理	○勤務日時＝週3日程度(土・日曜日、祝日を含む)、①午前9時～午後5時②午後5時～9時(豊住ふれあい健康館は①午前8時45分～午後5時②午後5時～9時15分) ○時給＝960円(②は1,010円)	○1月16日(月)午後5時15分まで(土・日曜日、祝日を除く) ○生涯スポーツ課(市役所5階)・☎20-1584 面接は1月30日(月)または31日(火)
施設管理人 (9人) 豊住ふれあい健康館(旧豊住運動施設)				
防犯まちづくり指導員 (2人) 防犯事務所		地域防犯推進員への指導、青色防犯パトロール車へ乗車しての巡回など	○勤務日時＝月10日程度(月～金曜日)、シフトで①午前9時15分～午後5時②午後0時45分～8時30分③午後0時15分～8時(10～3月は午前11時15分～午後7時) ○時給＝1,890円	
駅前番所員 (1人) 駅前番所	警察官経験者で、普通自動車運転免許を持ち、心身共に健康な人	駅前番所(市営交番)での立番・JR成田駅周辺の巡回	○勤務日時＝月9日程度(土・日曜日、祝日を含む)、午後6時～午前1時15分 ○時給＝2,030円(午後10時以降2,538円)	○1月16日(月)(必着)まで(土・日曜日、祝日を除く) ○交通防犯課(市役所2階 〒286-8585 花崎町760)・☎20-1527 面接は1月下旬
駅前番所員 (2人) 移動駅前番所		青色防犯パトロール車(移動えきばん車)へ乗車しての巡回・駐留など	○勤務日時＝月9日程度、シフトで①月～金曜日の午後6時～午前0時②土・日曜日、祝日、年末年始の午前10時15分～午後6時③土・日曜日、祝日、年末年始の午後6時～午前0時 ○時給＝2,030円(午後10時以降2,538円)	

# Health and Welfare

## 保健インフォメーション

このコーナーの会場は保健福祉館です。問い合わせは健康増進課(☎27-1111)へ。電話やFAX(27-1114)で健康に関する相談なども受け付けています。相談は医師などの都合により日程を変更する場合があります。

▼一般健康相談	期日	受付時間	相談を受ける人
健康相談(予約制)	2月 1日(水)	午後1時～1時15分	医師・保健師・栄養士
歯の健康相談	2月 1日(水)	午後1時30分～2時30分	歯科医師・歯科衛生士
こころの健康相談(予約制) (治療中の人は除く)	1月18日(水)	午後1時15分から	カウンセラー・保健師
	1月23日(月)		精神科医師・保健師
▼乳幼児健診・相談	期日	受付時間	対象
赤ちゃん相談・4カ月	1月30日(月)	午前9時～9時30分 午後1時～1時30分	平成28年9月生まれ
赤ちゃん相談・10カ月	1月27日(金)		平成28年3月生まれ
1歳6カ月児健診	1月12日(木)		平成27年6月生まれ
2歳児歯科健診	1月18日(水)		平成26年6月生まれ
3歳児健診	1月26日(木)		平成25年7月生まれ
こころの発達相談(予約制)	1月18日(水)		午前9時～11時50分

- **母親学級(予約制)**…主に初めて母親になる人が対象
- **パパママクラス(予約制)**…妊婦とその家族が対象  
※日時などくわしくは健康増進課へ。
- **こんにちは赤ちゃん事業**…生後4カ月までの赤ちゃんが対象  
※赤ちゃんお誕生連絡票(母子健康手帳別冊)を健康増進課へ送付。

### 献血にご協力ください

#### 【市営第2駐車場(薬師堂前)】

1月2日(月)・3日(火)・4日(水)・7日(土)・8日(日)・9日(月・祝) 午前10時～11時45分、午後1時～4時

#### 【イオンモール成田】

1月4日(水)・5日(木)・7日(土)・8日(日)・22日(日) 午前10時～11時45分、午後1時～4時

#### 【保健福祉館】

1月19日(木) 午前9時45分～午後4時(200ミリリットル採血の受け付けは午前11時30分まで)

※都合により変更になる場合があります。くわしくは千葉県赤字血液センター千葉港事業所推進課(☎043-241-8332)へ。

### 日曜祝日診療機関

都合により休診する場合があります。来診前に電話で問い合わせてください。

- 成田病院(午前中・押畑・☎22-1500)
- 藤倉クリニック(午前中・幸町・☎22-1158)
- 聖マリア記念病院(取香・☎32-0711)
- ひらの内科(日曜日の午前中・ウイング土屋・☎23-8070)
- 大田クリニック(日曜日の午前中・ウイング土屋・☎23-2100)
- なのはなクリニック(日曜日の午前中・吉岡・☎49-0533)

## みんなおいでよ! なかよしひろば

市では、男女共同参画センター・三里塚コミュニティセンター・もりんぴあこうづの一部を乳幼児と保護者が自由に遊べる場「なかよしひろば」として開放しています(各施設の休館日を除く)。そのほかに次の行事を実施しています。くわしくは各問い合わせ先へ。

対象＝市内在住の乳幼児とその保護者

施設名	行事名	期日	時間
男女共同参画センター(なかよしひろば) ☎20-1538 (子育て支援課)	親子であそぼう会	1月7日(土)…お正月遊び 1月21日(土)…節分製作	午前10時30分から
	おはなし会	1月28日(土)	午後2時から
	身体測定	1月20日(金)	午前10時～11時30分、 午後1時30分～3時
	栄養相談	1月24日(火)	午前10時30分から
三里塚コミュニティセンター(三里塚なかよしひろば) ☎37-3922	おはなし会	1月12日(水)・26日(水)	午前11時から
	身体測定	1月13日(金)	午前10時～11時30分、 午後1時30分～3時
	手形取り	1月17日(火)…1月生まれの子ども	
	わらべ歌遊び	1月6日(金)…0歳児 1月20日(金)	午前10時30分から
	みんなおいでよ!	1月5日(木)…お正月遊び 1月19日(木)・21日(土)…節分製作	
もりんぴあこうづ(公津の杜なかよしひろば) ☎27-7300	おしゃべりひろば	1月6日(金)…0歳～1歳6カ月児 1月17日(火)…2～6カ月児	午前10時30分から 午後2時30分から
	子育て講座	1月26日(木)…お正月遊び 1月31日(火)…栄養	午前10時30分から
	パパタイム	1月14日(土)…父親	
	おそとひろば	1月12日(水)	午前10時から
	助産師さん	1月13日(金)・27日(金)	午前10時30分～正午

※子育てひろばは中央公民館で開設しています。日時＝1月21日(土) 午前10時～正午

### 子ども急病電話相談

☎ #8000

ダイヤル回線からは☎043-242-9939、午後7時～翌午前6時・年中無休

### 成田市医療相談ほっとライン

専門の医療スタッフが、24時間年中無休、無料で相談に応じます。

24時間 い い サービス  
☎ 0120-24-1130

### 急病診療所 ☎27-1116

赤坂1-3-1(保健福祉館敷地内)

診療日時	診療科目
毎日(休診日なし) 午後7時～11時(受け付けは午後10時45分まで)	内科 小児科
日曜日・祝日、8月13日～15日、12月29日～1月3日 午前10時～午後5時(受け付けは午後4時45分まで)	内科 小児科 外科 歯科

※症状や年齢によって対応が難しい場合もありますので、事前に連絡してください。

### 市認定ヘルパー養成研修

#### 高齢者を支える担い手に

ヘルパーの資格がない人でも成田市認定ヘルパー養成研修を修了することで、介護保険の要支援者などに対する訪問介護のうち家事援助(調理・洗濯・買い物など)ができるようになります。

**日時**=2月13日(月)~15日(水)(全3回) 午前10時~午後4時

**会場**=赤坂ふれあいセンター

**内容**=市内の訪問介護事業所(基準緩和型)などで従事するための基礎知識を習得する

**対象**=市認定ヘルパーとして就労意欲があり、全回参加できる市内在住の人

**定員**=30人(先着順)

**参加費**=無料

※申し込みは高齢者福祉課(☎20-1537)へ。

### 県生涯大学校

#### 29年度入学生を募集

**対象**=平成29年4月1日現在60歳以上で、健康づくり・仲間づくり・社会参加に興味のある県内在住の人(55~59歳の人でも一定の要件で応募可)

**願書受付期間**=1月4日(水)~2月28日(火)

**願書配布場所**=高齢者福祉課(市役所議会棟1階)、県生涯大学校ホームページ(<http://chiba-shougaidai.jp/>)

※くわしくは県生涯大学校事務局(☎043-266-4705)へ。

### 社会福祉大会

#### 手話に関する講演会も

**日時**=1月28日(土) 午後1時~4時

**会場**=保健福祉館多目的ホール

**内容**=福祉作文コンクール最優秀作品の発表、「手のひらにことばを乗せて」をテーマにした中野佐世子さん(NHK手話ニュースキャスター)による講演

**参加費**=無料

※参加を希望する人は当日直接会場へ。くわしくは社会福祉協議会(☎27-7755)へ。

### 精神保健福祉講演会

#### 障がいのあるなしを超えて

**日時**=1月14日(土) 午後1時30分~3時30分

**会場**=保健福祉館多目的ホール

**テーマ**=心を耕して・助け合う人のネットワークを街につくる…私達の願い  
**講師**=加藤真規子さん(NPOこらーるたいとう代表)

**参加費**=無料

※参加を希望する人は当日直接会場へ。くわしくは社会福祉協議会(☎27-7755)へ。

### シニア元気アップ教室

#### ヨガで認知症予防

**日時**=1月19日・26日、2月2日・9日・16日の木曜日(全5回) 午後1時30分~3時

**会場**=保健福祉館

**内容**=ヨガの呼吸法とポーズを学び、健康な心と体をつくる

**対象**=市内在住の65歳以上の人

**定員**=15人(初めての人を優先に先着順)

**参加費**=無料

**持ち物**=動きやすい服装、バスタオル、飲み物

※申し込みは社会福祉協議会(☎27-7755)へ。

### 車いす・福祉車両

#### 無料で貸し出し

市では、市内在住の障がい者や高齢者などに車いす・福祉車両を貸し出します。

**車いす**

**貸出場所**=障がい者福祉課(市役所議会棟1階)、下総・大栄支所、社会福祉協議会(保健福祉館内)

**貸出期間**=1カ月以内

**費用**=無料

**申込方法**=直接、貸出場所へ

**福祉車両**

**貸出場所**=障がい者福祉課

**貸出期間**=3日以内

**費用**=無料(ガソリン代は自己負担)

**申込方法**=運転免許証を持って、利用3日前までに貸出場所へ

※くわしくは障がい者福祉課(☎20-1539)へ。

### 手話学習・懇談会

#### 中途失聴者・難聴者と共に

**日時**=1月22日(日) 午後1時30分~4時

**会場**=佐倉市中央公民館

**参加費**=無料

※参加を希望する人は当日直接会場へ。くわしくは千葉県中途失聴者・難聴者協会印旛事務所(☎047-432-8039 FAX043-461-6533)へ。

### 心と体の健康

#### 新成人の皆さんへ

これからさまざまな方面で活躍される新成人の皆さん、どんなことをするにも健康であることが基本です。自分自身で健康管理を心掛けましょう。

#### 心の元気は体の元気

将来のことや人間関係など、さまざまな場面で悩みが生じてくるかもしれません。そんなとき、大切なことは一人で悩まないことです。友人や家族など周囲の人に相談しましょう。

#### 節度ある飲酒とマナーを守った喫煙

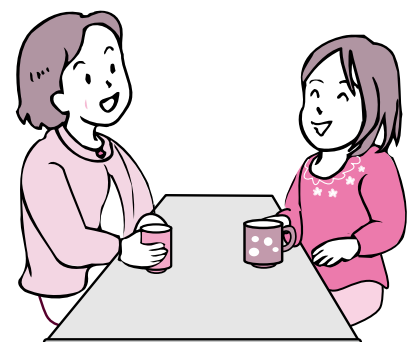
酒は、飲み方によって食生活のバランスを欠くようになり、肥満や肝臓病の原因となります。

喫煙は、がんや動脈硬化の原因になるだけでなく、周囲の人もたばこの煙を吸い込む受動喫煙によって、健康への被害が生じることが分かっています。

自分の健康を考えるとともに、周囲の人に迷惑を掛けないうよう、マナーを守りましょう。

#### 自分を守る子宮頸がん検診

20歳から子宮頸がん検診を受けられます。子宮頸がんは、定期的な検診で早期発見することができます。進んで検診を受け、自分の体は自分で守りましょう。※くわしくは健康増進課(☎27-1111)へ。





8日  
再会を喜んで  
(成人式)

日	月	火	水	木	金	土
1 元日 日曜開庁休止 自動交付機・コンビニ交付サービスの休止(3日まで) 成田山周辺交通規制(31日まで)	2 振替休日 献血(P18)	3 献血(P18)	4 市役所など業務開始 地区計画関係図書の縦覧(P8) 献血(P18)	5 小寒 市内の保育所などの入所受け付け(P8) 献血(P18) みんなおいで〜!(P18) 成田市場初市式(午前5時30分・成田市場)	6 わらべ歌遊び(P18) おしゃべりひろば(P18)	7 献血(P18) 親子であそぼう会(P18)
8 献血(P18) 成人式(正午・成田空港第2旅客ターミナルビル前中央広場)	9 成人の日 献血(P18)	10	11	12 おはなし会(P18) おそとひろば(P18) リサイクル製品の販売(15日まで/午前9時・リサイクルプラザ)	13 身体測定(P18) 助産師さん(P18)	14 パパタイム(P18) 精神保健福祉講演会(P19)
15 ザ お正月!(午前11時・もりんぴあこづつ)	16	17 下総歴史民俗資料館休館(P14) 手形取り(P18)	18 こころの発達相談(P18) こころの健康相談(P18)	19 献血(P18) シニア元氣アップ教室(P19)	20 大寒 0・1歳のおはなし会(P14) 2・3歳のおはなし会(P14) ママ子育て講座(P15)	21 トックアート展(P14) 消費生活展(22日も/午前10時・ユアエルム成田店センタープラザ) 子育てひろば(P18)
22 献血(P18)	23	24 栄養相談(P18)	25	26 子育て講座(P18) ふれあいコンサート(下記)	27	28 労災・職業病なんでも相談会(P8) 社会福祉大会(P19) わくわく感謝デー(午前9時・成田市場)
29 健康づくり・在宅医療講演会(午後1時20分・保健福祉館多目的ホール)	30 児童ホームの入所受け付け(2月3日まで/午前8時30分・市役所2階201会議室)	31	2/1	2	3	4

\*日曜開庁は午前8時30分～午後5時15分。市民課(22日は、マイナンバーカード関連業務停止)、保険年金課、市民税課、資産税課、納税課、子育て支援課の一部の業務のみ

## 編集後記

明けましておめでとうございます。今年も広報なりたをよろしくお願ひします。さて、正月を迎えるたびに1年間はあっという間だと感じます。そして、時間がたつのが小さい頃よりも早く感じます。皆さんも「年を取るほど時間がたつのが早い」と思ったことはありませんか。調べてみると、ジャンネの法則というものがありました。この法則を簡単に説明すると、1年の長さは、50歳の人にとっては人生の50分の1だが、5歳の人にとっては5分の1に相当するというもの。このため年を取るほど1年が短く感じられるそうです。私はこの法則を知り、時間をもっと大切にしなければいけないと改めて思いました。そして、一日一日を大切に、この1年を充実したものになりたいと思います。

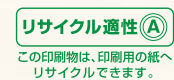
## 26日 木 ふれあいコンサート



議場で音楽を楽しもう

日時=1月26日(木) 午後0時10分から  
会場=市議会議場(市役所議会棟3階)  
内容=千葉交響楽団による弦楽四重奏  
演目=アイネ・クライネ・ナハトムジーク、美しく青きドナウ、エトピリカなど  
入場料=無料  
※鑑賞を希望する人は当日直接会場へ。  
くわしくは生涯学習課(☎20-1534)へ。

市	人	口	132,444人	(+42)
の	男		66,529人	(-27)
人	女		65,915人	(+69)
口	世帯数		60,051世帯	(+29)
			11月末日現在( )内は前月比	



この印刷物は、印刷用の紙へリサイクルできます。

広報なりたは、グリーン購入法に基づき基本方針の判断基準を満たす用紙、誰にでも読みやすいUD(ユニバーサルデザイン)フォントを使用しています。