



広報なりた

主	9月1日は防災の日	2
な	成田伝統芸能まつり・ご当地キャラ成田詣	9
内	平成29年4月採用の保健師	25



平和を願う気持ちと共に

平和への祈りを込めて、市民の皆さんから寄せられた折り鶴約12万羽。ボランティアの手で千羽鶴に束ねられると、箱詰めされ、広島・長崎に向けて旅立ちました。(8月1日・市役所1階ロビー「折り鶴平和使節団・千羽鶴出発式」で)

もし今、大地震が起きたら

— あなたはどう行動しますか —

今年4月に発生した熊本地震の被災地では、4カ月以上がたった今でも、その爪痕が色濃く残っています。想像してみましょう。家で、学校で、職場で、外出先で、家族といるとき、一人にいるとき、もし大地震などの災害が起きたらどうするか。一人一人がいざというときどのように行動すればよいか考え、避難所、情報入手の方法や備蓄品などを、今一度、確認してみましょう。

災害に対する備え

災害は、いつ、どこで起こるか分かりません。迅速・安全に避難するため、日頃から次のような準備をしましょう。

- 携帯ラジオや地図を持ち歩く
- 懐中電灯や、非常食・保存水・常備薬(含む3日分)などの非常持ち出し品、歩きやすいスニーカーを準備しておく
- 地域の避難場所や、一時的に利用できる近くの集会所などまで

の避難経路を確認しておく

- 家族などと安否確認の方法や集合場所を話し合っておく
- 帰宅経路やコンビニエンスストア・ガソリンスタンドの位置を確認する。県が「災害における

の避難経路を確認しておく



災害時帰宅支援ステーションステッカー

帰宅困難者支援に関する協定」を締結している店舗では、可能な範囲で水やトイレなどが提供されます

災害時の避難行動

震災

地震発生時には、次のことに注意しましょう。

- 棚などの家具類から離れ、机の下などに隠れ、自分の身を守る
- 激しい揺れが収まったら、台所・ストーブなどの火元を確認



1



2



3



4



5

熊本地震による被害状況(撮影：平成28年4月26日・28日)

1 崩落した熊本城の石垣 2 熊本城の東十八間櫓が倒壊し熊本大神宮の上に落下 3 壊れた熊本市内のアーケード 4 5 6 熊本県益城町の被害状況

土砂災害警戒情報を発表しています。崖の近くに住んでいる人は、この情報が発表されたら直ちに避難ができるよう、非常持ち出し品を準備し、避難場所を確認しておきましょう。

- 斜面に亀裂ができる
 - 小石が斜面からこぼれ落ちる
 - 斜面から地鳴りが聞こえる
 - 普段澄んでいる湧き水が濁る
 - 斜面から水が吹き出す
- 県と気象庁では、大雨により土砂災害の危険度が高まった際に、土砂災害警戒情報を発表しています。崖の近くに住んでいる人は、この情報が発表されたら直ちに避難ができるよう、非常持ち出し品を準備し、避難場所を確認しておきましょう。

土砂災害
崖崩れなどの土砂災害は、危険のある場所から離れることで身を守ることができます。崖崩れの土砂は、斜面の高さの2〜3倍も離れた所まで届くといわれています。次のような前兆を発見したら、速やかに崖から離れ、危機管理課(☎20・1523)に情報を提供してください。

土砂災害
する。ブレーカーを切り、ガスの元栓を閉じる
○ 職場や集客施設などの安全な場所にとどまる
○ 災害用伝言サービス(下図)を利用し、家族や自宅の無事を確かめる
○ 交通情報や被害情報などを入手する

試してみませんか

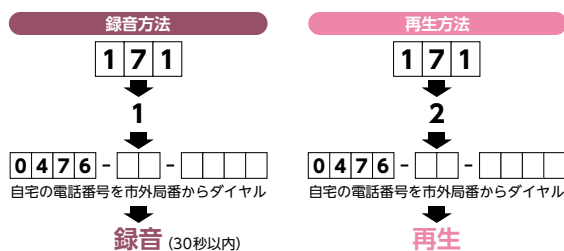
災害用伝言ダイヤル

災害発生時は、家族の安否確認などの電話が集中するなど、回線が混雑して電話がつながりにくくなります。災害用伝言ダイヤル「171」は、ほかの回線よりもかかりやすいシステムです。

使い方に慣れてもらうために、9月1日(木)~5日(月)の毎日と、毎月1日・15日に、試験的に利用することができます。この機会に家族や知人と、安否確認方法の一つとして試してみませんか。

また、携帯電話各社でも災害用伝言サービスを行っています。

利用方法については、各社に確認してください。



防災行政無線のスピーカーは市内149カ所に設置されています。

- 防災情報
- 防災に関する情報
- 消防情報

防災行政無線
気象警報など、防災・災害に関する情報を次の方法で発信しています。

災害時の情報収集

市では、台風や大雨などによる気象警報など、防災・災害に関する情報を次の方法で発信しています。

浸水害
大雨による浸水害の恐れがある場合は、自宅の2階など高いところへ緊急避難することが有効です。激しい雨や浸水、夜間で歩行が危険な場合は自宅上階へ退避してください。

聞き逃した場合は、防災行政無線テレホンサービス(☎0120・38・3898)を利用してください。

また、なりたメール配信履歴(<https://service.sugumail.co.jp/m/harita/member/portals/>)でも確認できます。

なりたメール配信サービス
メールで携帯電話やパソコンへ配信します。配信を希望する場合は、利用登録を行ってください。

○防犯・安全情報
○防災行政無線情報
登録方法

下記のQRコードを読み取るか、なりたメール配信サービス登録用アドレス(Info-n@sg-n.jp)に空メールを送信し、返信される案内に従ってください。



返信メールが届かない場合、迷惑メール対策がされている場合があります。「sg-n.jp」ドメインからのメールを受信するように設定してください。

登録方法が分からない場合は、祝日を除く月々金曜日の午前9時～午後6時に受託会社バイザー(☎0570・055・7800)へ問い合わせてください。

防災ツイッター

なりたメール配信サービスなどで配信した情報を成田市防災情報(@bousai_narita)で発信します。ツイッターに登録していなくても内容を見ることはできます。

URL=http://twitter.com/bousai_narita

なりた地図情報で周辺の危険箇所を確認

市では、東日本大震災や近年の集中豪雨などの被害を踏まえ、避

難所や災害危険区域などをまとめた「なりた地図情報」をインターネット上で公開しています。

災害が起きても安全に避難できるように、自宅の周辺や通勤・通学路などの危険箇所を確認しておきましょう。

URL=http://www.2.wagamachi-guide.com/narita/



市が指定する避難先

市が指定する避難先には、「指定緊急避難場所」と「指定避難所」の2つがあります。

指定緊急避難場所は、災害の危険から緊急的に避難し、身の安全を守るための場所です。災害の種類別(洪水、崖崩れ、地震、大規模な火事、内水氾濫)に指定していますので、近くの避難場所がどのような災害に対応しているかを確認しておきましょう(5ページ)。

指定避難所は、避難してきた人を一時的に滞在させるための施設です。対象になるのは、次のような人です。

- 災害で住居を失った人
- ライフラインなどの被害により、日常生活が著しく困難な人
- 避難勧告などにより、緊急避難

の必要がある人

災害時に避難所で支援できることには限界があるため、避難者の生活に必要な最低限のことから優先して対応します。

普段の生活との差をできる限り少なくするためにも、高齢者・障がい者への心配りや、プライバシーへの配慮など、避難者同士が互いに協力するようお願いします。

共助で高める防災力

災害発生直後は、公的機関による緊急対応(公助)には限界があります。自分の身は自分で守る(自助)という考え方に加え、地域の人同士で互いに協力しながら防災活動に取り組むこと(共助)によって、被害を軽減できます。

地域の人が一体となってまちを守る活動に取り組むための組織を「自主防災組織」といいます。市内では現在、区・自治会などを単位として、112団体の自主防災組織が結成され、避難訓練や救出訓練などの防災活動に取り組んでいます。

まだ結成されていない区や自治会では、組織の結成を検討してください。

※くわしくは危機管理課(☎20・1523)へ。

避難するときに持っていくもの

災害用チェックリスト

貴重品

- 現金(小銭も)
- 印鑑
- 保険証
- 預金通帳や有価証券の写し
- 本人を確認できるもの



衣類・洗面道具類

- 下着類
- 靴下
- セーター類
- タオル
- せっけん
- 歯磨き用品
- 紙おむつ
- 生理用品



小道具類

- 懐中電灯
- 携帯ラジオ
- 乾電池
- 軍手
- ライター・マッチ
- 栓抜き・缶切り
- ティッシュ・ウェットティッシュ



- 使い捨てカイロ
- 筆記用具
- 雨具
- 救急セット(常備薬も)



水・食料品

- 飲料水
- 非常食
- 飲料用ポリタンク



3日分を目安に備蓄しておくもの

懐中電灯(できれば1人1個・予備の電池も)、ろうそく、食料、ビニール袋、固形燃料、簡易ガスコンロ、1人1日3リットルの飲料水、ペット用の餌や水

被害が大きいと、行政機関(自治体、消防、警察、自衛隊など)による救援活動も難しくなります。公的支援が受けられるまでのおおむね3日間は、自力で避難生活が送れるよう、あらかじめ準備しておきましょう。

指定緊急避難場所一覧

一覧で「○」になっている災害種類の場合には避難できます。○がない場合にはほかの避難場所へ避難してください。

	名称	所在地	対象とする異常な現象の種類					指定避難所との重複
			洪水	崖崩れ	地震	大規模な火事	内水氾濫	
1	成田高校(講堂兼体育館、グラウンド)	成田27	—	○	○	○	—	○
2	成田小学校(体育館・校庭)	幸町948-1	○	○	○	○	○	○
3	国際文化会館	土屋303	○	○	○	○	○	○
4	成田中学校(体育館・校庭)	土屋928-1	○	○	○	○	○	○
5	美郷台小学校(体育館・校庭)	美郷台2-19-1	○	○	○	○	○	○
6	印東体育館	船形186-2	—	○	○	○	○	○
7	公津小学校(体育館・校庭)	台方851	○	○	○	○	○	○
8	平成小学校(体育館・校庭)	飯仲50-1	○	○	○	○	○	○
9	公津の杜小学校(体育館・校庭)	公津の杜3-2	○	○	○	○	○	○
10	公津の杜中学校(体育館・校庭)	公津の杜5-29	○	○	○	○	○	○
11	成田西陵高校(体育館・屋外運動場)	松崎20	○	○	○	○	○	○
12	八生小学校(体育館・校庭)	松崎1468	○	○	○	○	○	○
13	中郷運動施設(体育館・校庭)	赤荻1574	○	○	○	○	○	○
14	旧久住第二小学校(校庭)	大室680	○	○	○	○	○	—
15	久住体育館	幡谷922-6	○	○	○	○	○	○
16	久住小学校(体育館・校庭)	久住中央3-12-1	○	○	○	○	○	○
17	久住中学校(体育館・校庭)	久住中央2-1	○	○	○	○	○	○
18	豊住運動施設(体育館・校庭)	北羽鳥1975-3	○	○	○	○	○	○
19	豊住小学校(体育館・校庭)	北羽鳥1985-2	○	○	○	○	○	○
20	遠山小学校(体育館・校庭)	小菅1411	○	○	○	○	○	○
21	遠山中学校(体育館・校庭)	大清水19	○	○	○	○	○	○
22	三里塚小学校(体育館・校庭)	本三里塚153-1	○	○	○	○	○	○
23	本城小学校(体育館・校庭)	本城178-1	○	○	○	○	○	○
24	十余三運動施設(体育館・校庭)	十余三27-3	○	○	○	○	○	○
25	中央公民館	赤坂1-1-3	○	○	○	○	○	○
26	吾妻中学校(体育館・校庭)	吾妻1-24	○	○	○	○	○	○
27	吾妻小学校(体育館・校庭)	吾妻2-6	○	○	○	○	○	○
28	成田国際高校(体育館・屋外運動場)	加良部3-16	○	○	○	○	○	○
29	新山小学校(体育館・校庭)	加良部4-23	○	○	○	○	○	○
30	西中学校(体育館・校庭)	加良部5-11	○	○	○	○	○	○
31	加良部小学校(体育館・校庭)	加良部6-8	○	○	○	○	○	○
32	橋賀台小学校(体育館・校庭)	橋賀台3-4	○	○	○	○	○	○
33	玉造小学校(体育館・校庭)	玉造3-4	○	○	○	○	○	○
34	玉造中学校(体育館・校庭)	玉造3-7	○	○	○	○	○	○
35	成田北高校(体育館・屋外運動場)	玉造5-1	○	○	○	○	○	○
36	神宮寺小学校(体育館・校庭)	玉造5-28	○	○	○	○	○	○
37	中台小学校(体育館・校庭)	中台1-4	○	○	○	○	○	○
38	向台小学校(体育館・校庭)	中台3-6	○	○	○	○	○	○
39	中台中学校(体育館・校庭)	中台4-2	○	○	○	○	○	○
40	中台運動公園	中台5-2	○	○	○	○	○	○
41	滑河運動施設(体育館・校庭)	滑川1142	—	○	○	○	○	○
42	高岡運動施設(体育館・校庭)	大和田151	—	—	○	○	○	○
43	旧名木小学校(校庭)	名木1050	○	○	○	○	○	—
44	旧小御門小学校(校庭)	名古屋1199	○	○	○	○	○	—
45	下総みどり学園(体育館・校庭)	名古屋1214	○	○	○	○	○	○
46	下総高校(体育館・屋外運動場)	名古屋247	○	○	○	○	○	○
47	下総運動公園(野球場・運動広場)	高岡1435	○	○	○	○	○	—
48	下総公民館	高岡1435	○	○	○	○	○	○
49	大須賀小学校(体育館・校庭)	伊能547	○	—	○	○	○	○
50	大栄中学校(体育館・校庭)	伊能125	○	○	○	○	○	○
51	桜田小学校(体育館・校庭)	桜田941	○	○	○	○	○	○
52	津富浦小学校(体育館・校庭)	津富浦1093	○	○	○	○	○	○
53	大栄B&G海洋センター	一坪田388	○	○	○	○	○	○
54	大栄公民館	松子393	○	○	○	○	○	○
55	前林小学校(体育館・校庭)	前林430	○	○	○	○	○	○
56	川上小学校(体育館・校庭)	多良貝245-308	○	○	○	○	○	○

*18豊住運動施設は、旧豊住中学校の跡地整備に伴い、閉鎖中です

ずっと元気に生き生きと



歌いながらゆっくりと体を動かす「なりたいきいき100歳体操」(7ページ)

介護保険法の改正により、高齢者の皆さんの介護予防と日常生活の自立を支援する「介護予防・日常生活支援総合事業」(総合事業)が創設されました。これにより今まで以上に、一人一人の必要に応じたサービスを提供できるようになります。

総合事業創設の背景

日本では今後、高齢化のさらなる進行が予想されています。

そんな中、高齢者を地域全体で支えるとともに、高齢者自身が健康づくりや介護予防に取り組み、自身の力を最大限に生かして地域社会に参加することが大切になります。

これらを実現するため、国は総合事業を創設しました。

10月1日からスタート

総合事業は、平成29年4月までに全国の市区町村で実施されます。市では、高齢者の皆さんの介護予防と日常生活の支援をいち早く推進するため、実施時期を半年前

倒して、10月1日から実施します。

総合事業とは

「介護予防・生活支援サービス事業」と「一般介護予防事業」の2つで構成されます。

対象

○介護予防・生活支援サービス事業：要支援1・2の認定を受け
た人や、基本チェックリストにより生活機能の低下が見られる人

○一般介護予防事業：65歳以上の全ての人

介護予防・

生活支援サービス事業

これまで、要支援の認定を受け

よくある質問に お答えします

質問1 総合事業に移行後、現在の訪問介護や通所介護のサービス内容は変わりますか。

回答1 サービスの名称が変わるだけで、内容や利用料は変わりません。現在サービスを利用している人は、総合事業に移行後も同様のサービスを利用できます。

質問2 今後も、要介護・要支援認定は今まで通り受けられますか。

回答2 受けられます。また、福祉用具の貸与、訪問看護、通所リハビリテーションなど、訪問型サービスや通所型サービス以外のサービスの利用を希望する場合、認定を受ける必要があります。

た人に対して、予防給付として実施されていた「介護予防訪問介護（ホームヘルプ）」と「介護予防通所介護（デイサービス）」はそれぞれ、「訪問型サービス」「通所型サービス」と名称を変えて提供されることとなります。

今後市では、指定介護事業所によるこれまでのサービスに加え、

NPO、民間企業、ボランティアなどによる買い物や掃除の支援、配食、見守り、ミニデイサービスなどの多様なサービスを総合的に提供する仕組みを検討します。

サービスを利用するには

まずは、近くの地域包括支援センターや高齢者福祉課に相談してください。

訪問型サービスや通所型サービス

スのみを希望する場合は、従来の認定審査を省略して基本チェックリストを実施することで、対象になれます。

サービスの利用の流れは8ページの通りです。

一般介護予防事業

市では、高齢者が住み慣れた地域で、いつまでも元気に生活できるように、介護予防事業を行っています。

まるとげんき教室

会場と日時

- 公津八公民館：10～3月の第2・4水曜日 午前9時30分～11時30分
- 保健福祉館：10～3月の第2・4水曜日 午後1時30分～3時30分

○赤坂ふれあいセンター：10～3月の第1・3・5木曜日 午前9時30分～11時30分

○遠山公民館：10～3月の第1・3・5木曜日 午後1時30分～3時30分

○滑河運動施設：10～12月の火曜日 午前9時30分～11時30分

○保健福祉館大栄分館：10～12月の火曜日 午後1時30分～3時30分

30分

内容Ⅱ運動・口腔・栄養の講座やゲームなどを通して介護予防

対象Ⅱ市内在住の65歳以上の人員Ⅱ各20人

参加費Ⅱ無料

申込方法Ⅱ9月12日(月)までに高齢者福祉課(☎20・1537)へ

シニア元氣アップ教室

開催が近づいたら、広報なりたでお知らせします。

内容Ⅱ音楽療法、健康体操などを通した介護予防

対象Ⅱ市内在住の65歳以上の人間い合わせ先Ⅱ社会福祉協議会

(☎27・7755)

なりたいきいき100歳体操

高齢者の筋力向上を主な目的として考案された体操です。重りを付けて、椅子に座ったり、つかまったりして行います。1回当たりの所要時間は30～40分程度です。

職員が指導

地域の仲間と共に介護予防に取り組みたい団体を応援しています。

依頼があれば、市や地域包括支援センターの職員が体操の指導や効果測定に伺います。

体操を行う会場、椅子、CDデッキは団体が準備してください。職員の派遣回数は次の通りです。

- 体操指導：初回から連続4回
- 効果測定：初回、3カ月後、6カ月後、12カ月後(全4回)
- 問い合わせ先Ⅱ高齢者福祉課(☎20・1537)

地域包括支援センター

市では、高齢者の皆さんが住み慣れた地域で安心して暮らしてい

インタビュー

体への効果はもちろん 仲間が増えて心も充実



にこにこ会(本三里塚)
しんじょう
新城 いさみさん

私たち「にこにこ会」は、毎週月・木曜日に本三里塚第二共同利用施設で「なりたいきいき100歳体操」を行っています。この体操では、手首や足首に重りを付け、背筋を伸ばすことを意識して、童謡を歌いながら、椅子に座って腕や脚を上げたり下げたり、椅子から立ったり座ったりします。重りの重さ、腕や脚を上げる高さなどは、一人一人の体力に合わせて調節できるた

め、誰でも無理なく運動できます。歌うことで呼吸機能が向上し、体を動かすことで運動機能が向上します。メンバーは体操に参加するようになって、「腕が高く上がるようになった」「歩くのが楽になった」といった効果を実感しているようです。

また、体操を始める前や終わった後、みんなでおしゃべりするのが大きな楽しみ。この体操に参加するようになってから、近所に友達が増えました。道で会った際、あいさつを交わしたり、会話に花を咲かせたり。続けて休むメンバーがいたら、電話などで連絡を取ります。また、体操の後に手芸教室や料理教室を開催したことも。地域住民同士の結び付きが強くなったと感じています。

くための相談窓口として、地域包括支援センターを市内5カ所に設置しています。気軽に相談してください。

日時 11月～金曜日(祝日・年末年始を除く) 午前8時30分～午後5時15分

担当地区と問い合わせ先・場所

○成田・公津地区：西部南地域包括支援センター(☎23・7151 新町1037・63 新町デイサービスセンター 珞光苑内)

○ニュータウン・はなのき台地区：西部北地域包括支援センター(☎29・5005 橋賀台1・16・3 橋賀台シヨッピングセンター内)

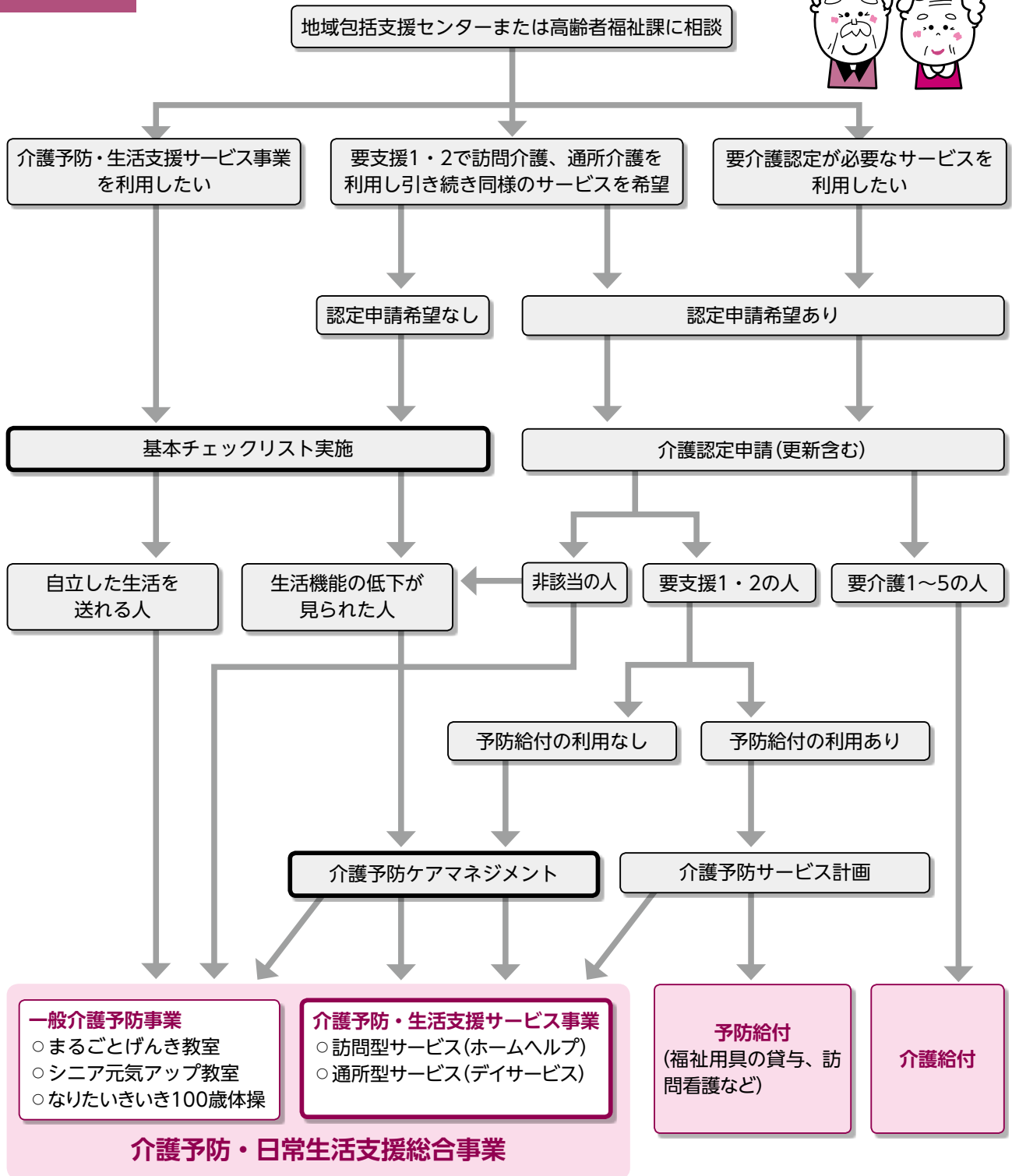
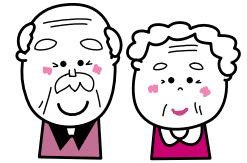
○八生・豊住地区：西部北地域包括支援センター押畑支所(☎20・3655 押畑896・4 特別養護老人ホーム珞光苑内)

○久住・中郷・遠山地区：中央地域包括支援センター(☎35・6081 本三里塚226・1 介護老人保健施設セントアンナ ナーシングホーム内)

○下総・大栄地区：東部地域包括支援センター(☎80・7007 猿山1600 下総地域福祉センター内)

※くわしくは高齢者福祉課(☎20・1537)へ。

利用の流れ



日本遺産認定記念・成田伝統芸能まつり、ご当地キャラ成田詣

見どころ満載の2日間



表参道をパレードする「仙台すずめ踊り」



小気味よい「阿波おどり」



妙技を披露する「秋田竿燈まつり」



ご当地キャラが新勝寺に大集合

市内をはじめ、国内外から伝統芸能団体が集まり、多彩な祭りや踊り、獅子舞などを披露する「成田伝統芸能まつり」が9月17日(土)・18日(日)に開催されます。また、全国各地のキャラクターが集まる「ご当地キャラ成田詣」も同時開催されます。

主な内容と時間・会場

会場は左下図の通りです。会場ごとの日程表は、チラシまたは成田市観光協会ホームページ「FEE」成田(<http://www.fee.jp/>)をご覧ください。

○開会式：午前11時15分～11時35分(17日のみ)・①
成田市御案内人の十一代目市川海老蔵さんも出演する予定です。

○伝統芸能公演：午前11時～午後4時30分(18日は午後4時まで)・④⑤⑥⑦

「秋田竿燈まつり」や熊本県の「球磨神楽」などが初出演するほか、本市からは、「成田祇園祭」などが出演します。
○山車・屋台の曳き廻し・展示：午前11時～午後8時(18日は午後4時まで)

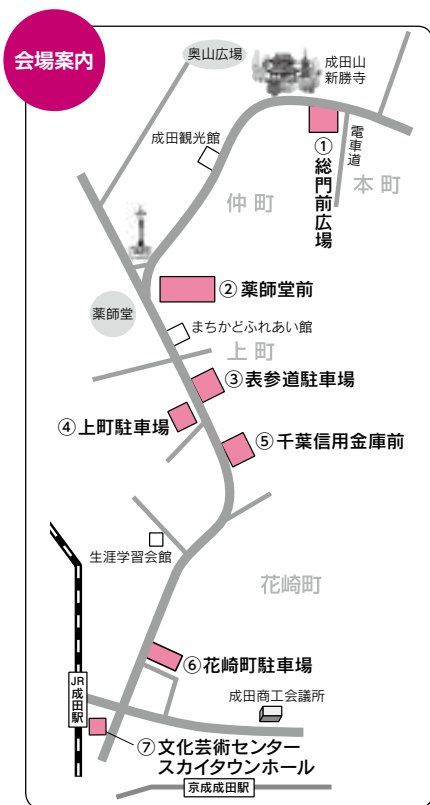
○伝統芸能パレード：午後4時30分～6時(17日のみ)
出演団体が、花崎町駐車場～薬師堂前をパレードします。

○ご当地キャラ成田詣、観光物産コーナー：午前10時～午後8時(18日は午後4時まで)・②③
ご当地キャラが地元をPRします。また18日には、大勢のキャラクターが薬師堂前～成田山新勝寺大本堂前をパレードします。

○江戸の遊び体験コーナー：午前11時～午後5時(18日は午後4時まで)・⑤
竹細工や昔の遊びを体験できます。
チラシの配布は9月13日(火)の朝日新聞、産経新聞、千葉日報、東京新聞、日本経済新聞、毎日新聞、読売新聞の朝刊に折り込まれます。また、行政資料室(市役所1階)、各公民館、成田観光館、成田市観光案内所などに置いてあります

交通規制

時間：午前9時30分～午後9時(18日は午後5時まで)
区間：JR成田駅～薬師堂～鍋店角～信徒会館、薬師堂～幸町三差路
※くわしくは観光プロモーション課(☎20・1540)へ。



地域の安全・安心を守ります



川の氾濫を防ぐ訓練を实践

火災の発生、川の氾濫、崖崩れ…そのようなとき、私たちの先頭に立ち、災害からまちを守ってくれる頼もしい存在、それが「成田市消防団」です。あなたも活動に加わりませんか。

消防団員とは

火災が起きたとき、消防車で駆け付けてくれる消防職員と消防団員。

その違いは何でしょうか。

消防職員は、市の職員で消防の専門職です。

消防団員は、主に地域のの人たちで、日頃はそれぞれの職業を持って働いています。

「自分たちのまちは自分たちで守る」という使命感の下、地域の防災リーダーとして幅広い活動を行っています。

災害に強い安全なまちづくりを進める上で、地域に密着した消防団員の活動は、重要な役割を担っています。

消防団の構成は

成田市消防団の体制は12分団・97カ部で、構成員は1,422人です。

水槽付き消防ポンプ自動車1台、

消防ポンプ自動車19台、小型動力ポンプ付き積載車77台の消防車両を配備し活動しています(平成28年4月1日現在)。

どんな活動をするの

消防団員の仕事は、災害活動と災害以外の活動に分けられます。その主なものは次の通りです。

災害活動

- 火災の消火活動などの支援
- 火災鎮火後の警戒
- 風水害(台風・集中豪雨・洪水など)の警戒
- 震災時の消火活動、人命救助、避難誘導

災害以外の活動

- 崖崩れ・地滑りなどの警戒
- 火災予防の啓発を通して、地域住民の防火に対する意識を高める

- 火災が多発する時期を重点的に、一年を通して定期的に夜警などの警戒活動を実施する
- 災害の発生に備え、消火活動や

今すぐできる！応急手当を知ろう

市では、心肺蘇生法やAEDの使用法、物を喉に詰まらせたときの対処方法などを学ぶ各種救命講習を定期的に開催しています。日程は広報なりたや警防課ホームページ(<http://www.city.narita.chiba.jp/sisei/sosiki/shobo/kyumeikousyu.html>)でお知らせしますので、ぜひ参加してください。

救急キャンペーン

9月9日(金)は「救急の日」です。市では、9月4日(日)～10日(土)を救急医療週間としています。これに合わせて、市民の皆さんに応急手当の大切さを知ってもらおうと、救急キャンペーンを開催します。

AEDを使った心肺蘇生法の体験のほか、救急資器材・防災資器材の展示や救急隊の活動実演などを行います。

日時＝9月3日(土) 午前10時～午後4時

会場＝イオンモール成田1階ガーデンコート

※くわしくは警防課(☎20-1592)へ。



あなたも心肺蘇生法を学んで

人命救助の訓練を実施する
○いざというときの出動に備え、
機械・器具を常に万全な状態に
保つよう点検・整備する

女性団員を新たに募集

成田市消防団では、地域の安全を守る新たな力として、女性消防団員を募集します。

地域のつながりを持ち、地元の情報にくわしく、きめ細かな気配りのできる女性消防団員を採用する動きは、全国的に広まっています。熊本地震や東日本大震災では、避難誘導や避難所での支援活動で、

多数の女性消防団員が活躍しました。
○県内でも柏市、佐倉市、印西市などの消防団で女性消防団員が火災予防や防災教育、応急手当での普及指導などの活動をしています。
あなたの力で地域の安全と安心を守りませんか。団員には活動服などが貸与されるほか、報酬などが支払われます。
応募資格Ⅱ市内在住の18～44歳で、
熱意のある健康な人
募集人員Ⅱ15人程度
活動内容
○応急手当に関する講習の指導



操法大会で日頃の訓練の成果を披露

○火災予防啓発活動への参加
○大規模災害時の支援活動
応募方法Ⅱ消防総務課(☎20・1590)へ
※男性団員も随時募集しています。
くわしくは同課へ。

他市で活躍する女性消防団員に聞きました



佐倉市消防団女性部
こうた
幸田 初美 部長(右)
福田 知子 班長(左)

問1. 入団のきっかけは

消防団員をしている夫に勧められて、平成20年4月の発足当時に入団しました。地域の安全のために頑張る夫の姿を見てきたので、私にもできることがあればと思い、今は夫婦そろって活動しています。(幸田)

子どもの小学校の役員として、応急手当で講習を開いたときに、消防署の職員から勧められました。ちょうどママ友が団員として先に活動していたので、その人から話を聞き、少しでも役に立てるならと入団しました。(福田)

問2. どんな仕事をしていますか

消火活動に当たることはなく、訓練や救命講習の手伝

いのほか、火災予防啓発の一環として、駅前などで火の用心を呼び掛けたり、敬老会などで寸劇や紙芝居をしたりしています。寸劇は、みんなで知恵を出し合い、楽しみながらやっています。(幸田)

問3. 消防団活動と、仕事や家庭との両立は負担になりますか

活動は休みの日や平日の夜がほとんどで、2人とも仕事をしながら参加しています。短時間でできる活動もあるので、子育て中でも両立させることができました。(福田)

問4. 消防団員になって、何か変わったことはありますか

普段は入団前と変わらない生活をしていましたが、地域の防災メールなどはこまめにチェックするようになりました。自身の防災意識も確実に高まっていると思います。(福田)

問5. 消防団の活動でやりがいを感じることはありますか

入団してから「応急手当普及員」の資格を取り、現在は講習をサポートする立場になりました。参加者が技術を習得して帰っていくのを見ると、人の役に立っているのだと実感します。(幸田)



クラブ訪問 184

たくさんの方の仲間と楽しみたい

成田デルフィンハンドボールクラブ

私たち成田デルフィンハンドボールクラブは、市内の小学1〜6年生16人で、毎週日曜日に橋賀台小学校体育館で活動しています。

練習は、足腰を鍛える基礎練習やシュートの練習が中心です。ハンドボールというと、ジャンプして空中でボールを投げ込むジャンプシュートを思い浮かべる人が多いのではないのでしょうか。ジャンプシュートは、跳んだままシュートの姿勢を保たなければならぬので、難しく感じます。肘が下がるとボールをうまくコントロールできないため、練習中は監督やコーチから注意されることも多いのですが、格好良く決まったときの気分は最高です。

ハンドボールは1チーム7人で試合をしますが、男子5人、女子11人の私たちでは、練習中に正式なゲームをすることもありません。監督も、私たちにまずはハンドボールを知ってもらい、楽しんでもらいたいと考えていたそうです。しかし、私たちはもっと試合で勝てるようになりたいと思い、練習時間を延長したり練習試合を増やしたりしてほしいとお願いしました。特に女子チームは、茨城県・東京都・埼玉県などに遠征して練習試合を行ってきました。こうした努力が実り、千葉県

小学生ハンドボール大会で女子チームが優勝、7月に京都府で開かれた全国大会に出場して、1勝することができました。

これからは、もっと強くなって、大勢の人たちに私たちの活躍を知ってもらい、もっとたくさんの方の仲間とハンドボールができればいいと思います。



迫力あるジャンプシュート



いっはら 実原 みちる 女子キャプテン(6年生)

全国大会で1勝できたことは、大きな励みになりました。監督やコーチ、応援してくれた家族に感謝しています。



よだ 依田 柁哉 男子キャプテン(6年生)

入団したきっかけは、先輩に誘われて練習を見に行ったことです。皆さんもぜひ一度、見学に来てください。

歌声に愛情を込めて

のいちごの会

私たち「のいちごの会」は毎週金曜日、公民館でわらべ歌などを通して親子のスキンシップを楽しんでいるサークルです。乳児の時間3組、幼児の時間6組の親子が活動しています。

わらべ歌は、昔から歌い継がれてきた短い歌で、遊び歌や子守歌など種類はさまざまです。このサークルでは主に「にゅうめん そうめん」「かごかご」など親が子どもに歌い掛けな



子育てが楽しくなりますよ

がら、触れ合い、一緒に遊べるものを取り入れています。現代はテンポの速い曲が主流ですが、わらべ歌は子どもが心地良いと感じるゆっくりとしたテンポで、雰囲気も柔らかく親しみやすいのが特徴です。先生からは、乳児の時間では、背中や指先をゆつくりと手で、「大好きだよ」という気持ちを伝えることを大切に、幼児の時間では、動きを伴うものを多くし、体全体で楽しませようと成長に合ったアドバイスを受けています。子どもは歌詞を深く理解できませんが、繰り返すことで、歌と触れ合いの二つを結び付けて心地良いものと覚え安心感を持ちます。実際活動を続けることで、子どもの生活リズムが安定してきました。自然と穏やかな心も育てられているようです。親にとっても、孤独にならぬ子育から解放され、優しい気持ちでわが子と向き合う時間ができました。また、たくさんの子と接し、いろいろな個性の子がいてよいのだと感じています。メンバー同士で子どもの成長を喜び合うのも活動の楽しいところですね。わらべ歌で子どもと一緒に笑顔になれるのは本当にうれしいこと。どうやって子どもと遊んでよいか考えているお父さんお母さんがいたら、ぜひ参加してほしいです。



膝の上で優しく歌い掛ける



高原 健くん(2歳)はなのき台

とにかく元気。毎日大変。でも楽しい!!

八巻 悠大くん(2歳・右)久住中央
前島 りんちゃん(1歳・中央)久住中央
小原 紬希ちゃん(2歳・左)久住中央
ご近所の仲良しトリオです。これからみんな仲良く遊ぼうね!



小泉 瑛太くん(1歳)本城

2人のお姉ちゃんに可愛いがられ、毎日ご機嫌です♪

このコーナーには市内在住で5歳までのお子さんの写真を掲載しています。お気に入りの1枚が撮れましたら、ぜひお寄せください。

- 応募方法 お子さんの写真に住所・氏名(ふりがな)・生年月日・親の名前・電話番号・30字程度のコメントを添えて広報課へ
- 応募先 〒286-8585 花崎町760 成田市役所広報課
- 問い合わせ 広報課 ☎20-1503

Narita View



田中選手を応援しようと大勢の人が会場に



「オリンピックおじさん」こと山田直穂さんも応援

リオ2016大会パブリックビューイング

8/14

田中選手に届け、成田からの応援

リオデジャネイロ五輪・女子マラソンに出場する本市出身の田中智美選手を応援しようと、「リオ2016大会パブリックビューイング」がスカイタウンホールで行われました。会場は満員となり、田中選手が画面に映し出されるたびに大歓声が上がっていました。結果は、2時間31分12秒のタイムで19位。レース後のインタビューで田中選手は「地元成田からの応援のおかげで走り切ることができました」と語ってくれました。オリンピックでの経験を生かした今後の活躍が期待されます。

成田スカイシリーズ

プロのプレーに釘付け

8/7

プロ野球イースタン・リーグの公式戦「成田スカイシリーズ 千葉ロッテマリーンズ対横浜DeNAベイスターズ」がナスパ・スタジアムで開催されました。試合は序盤に得点したベイスターズをマリーンズが追い掛ける展開。プロの華麗なプレーはもちろん、攻守交代の際に、選手がボールを観客席に投げ込む一幕もあり、ファンを喜ばせました。5回に逆転したマリーンズがリードを守り切り、6対5で勝利しました。

投手と打者の真剣勝負



球音と歓声が響く夕暮れの球場



訪問団と市の関係者

咸陽市友好訪問団

成田をつぶさに視察

8 / 2・3

本市の友好都市である中国・咸陽市かんようから友好訪問団3人が訪れました。訪問団は、小泉市長を表敬訪問した後、市議会議場や成田山新勝寺、成田富里いずみ清掃工場、文化芸術センターなどを視察。一行は、行く先々で盛んに質問していました。

スポーツ吹矢体験教室

僕も私もすぐに名人

8 / 7

5組11人の親子が参加し、「親子スポーツ吹矢体験教室」が八生公民館で開催されました。スポーツ吹矢は5～10メートル離れた的をめがけて、筒に入れた矢を息を使って放ち得点を競います。参加者は呼吸法や筒の構え方などを習って挑戦。矢は次々と的に命中し、子どもも大人も夢中になって、繰り返しました。親と子に分かれてのチーム戦では、子どもチームが見事勝利しました。



おへその下に力を込めて吹く



本堂に向かう人々

滑河観音四万八千日

毎年8月9日は特別な日

8 / 9

下総地区にある龍正院(滑河観音)で、しまんはっせんにち四万八千日が行われました。毎年8月9日に行われ、この日にお参りをすると、4万8,000日分のお参りと同じ御利益があるといわれています。今年も境内に露店が出て、参拝に来た多くの人でにぎわっていました。

ジュニアリーダーズクラブ

指導力の向上を目指して

8 / 11

地域の子ども会を中心にリーダーとして活動する中学生や高校生「ジュニアリーダー」。その指導力を高めようと「ステップアップ講座」が下総運動公園キャンプ場で行われました。参加した10人のジュニアリーダーたちは、講師の熱心な指導を受けながら、キャンプの心得をはじめ、テント張りや飯ごう炊さんなど多くのことを学びました。



おいしいご飯を炊くには

ジェネリック医薬品

差額通知を9月下旬に送付

ジェネリック医薬品(後発医薬品)は、新薬の特許期間経過後に、新薬と同じ有効成分で作られた安価な薬です。

市では、ジェネリック医薬品に関する差額通知を9月下旬に送付します。この通知は、現在処方を受けている薬をジェネリック医薬品に切り替えた場合、自己負担額がどのくらい安くなるかをお知らせするものです。通知の対象は25歳以上の国民健康保険加入者で、自己負担額が一定額以上軽減できると見込まれる人です。

平成27年度の削減効果

- 通知を送付した人数…3、999人
- ジェネリック医薬品に切り替えた人数…454人
- 削減額…1、323万9、940円

通知を希望しない人は、9月9日(金)までに保険年金課(☎20・1

526)に連絡してください。すでに送付を希望しない旨の連絡をしている人は、必要ありません。

ジェネリック医薬品へ切り替える際は医師や薬剤師に相談し、検討しましょう。

※くわしくは保険年金課へ。

水道メーターの検針

2カ月ごとに伺います

水道の使用量は、市から委託を受けたヴェオリア・ジェネッツ(株)の社員が2カ月ごとに水道メーターを確認し、検針票によりお知らせしています。

検針により漏水が見つかることもありますので、メーターボックスの上に車や物を置かないなど、検針への協力をお願いします。家の増改築で、メーターボックスの移動が必要な場合は、申請が

必要になりますので水道部へ連絡してください。

※くわしくは水道部業務課(☎22・0269)へ。

9月10日は「下水道の日」

正しい使用を

公共下水道は、トイレの水洗いや生活雑排水の排除など生活環境の改善や川や海などの水質保全に欠かせない施設です。

日頃から、下水道へ水に溶けない物を流したり、洗剤を使い過ぎたりしないなど、正しい使用を心掛けましょう。

※くわしくは下水道課(☎20・1553)へ。

認可外保育施設

利用料の一部を補助

市では、国の指導監督基準を満たした認可外保育施設(市外を含む)に通う小学校就学前の児童の保護者に対し、年4回に分けて利用料の一部を補助します。

対象は保育所などの入所基準を満たした小学校就学前の児童の保護者

対象となる利用料は認可外保育施設に支払った7～9月分の利用料

申請書配布場所は保育課(市役所2階)、同課ホームページ(<http://www.city.narita.chiba.jp/sisei/sosiki/hoiku/std0023.html>)、基準を満たした市内の

認可外保育施設

申請方法は申請書、就労証明書、世帯の所得が分かる書類、利用料の領収書などの必要書類を直接または郵送で保育課(〒286・8585 花崎町760)へ

申請期間は9月15日(木)～30日(金)(郵送の場合は30日の消印有効) ※くわしくは同課(☎20・1607)へ。

市内の放射線量測定結果

国の目標値は0.23マイクロシーベルト/時です。

単位：マイクロシーベルト/時

施設名	測定日	測定の高さ 1m	測定の高さ 0.5m	測定の高さ 0.05m
市役所(花崎町)	8月1日	0.07	0.07	0.07
	8月8日	0.07	0.07	0.06
	8月15日	0.07	0.08	0.09
下総支所(猿山)	8月1日	0.09	0.10	0.09
	8月8日	0.09	0.09	0.09
	8月15日	0.09	0.09	0.09
大栄支所(松子)	8月1日	0.06	0.07	0.06
	8月8日	0.06	0.06	0.06
	8月15日	0.06	0.06	0.06
大清水大気測定局(遠山中敷地内)	8月1日	0.06	0.07	0.07
	8月8日	0.06	0.07	0.06
	8月15日	0.07	0.07	0.08
幡谷大気測定局(久住体育館隣)	8月1日	0.06	0.07	0.06
	8月8日	0.07	0.07	0.06
	8月15日	0.07	0.08	0.07

※各施設の測定結果は、市ホームページ(<http://www.city.narita.chiba.jp/sisei/sosiki/koho/110311.html>)に掲載しています。くわしくは環境対策課(☎20-1532)へ。

市長日誌



8月1日～15日

1日	[折り鶴平和プロジェクト]折り鶴平和使節団・千羽鶴出発式
2日	知事と市町村長との意見交換会 咸陽市友好訪問団表敬訪問 期成同盟3団体要望活動(首都圏中央連絡自動車道建設促進期成同盟会、東関東自動車道館山線建設促進期成同盟会、東京湾環状道路並びに関連道路建設促進期成同盟)
3日	戦没英霊・新益精霊東日本大震災被災物故者追悼流灯会 成田祇園祭反省会
5日	bay fm78 JAZZ SUMMER LIVE IN NARITA
6日	印旛郡市社会教育振興大会 キッズタウンNARITA ザ 2016
7日	イースタン・リーグ公式戦(成田スカイシリーズ)
8日	青少年問題協議会
10日	産業まつり実行委員会 リオデジャネイロオリンピック(女子マラソン競技)田中智美選手パブリックビューイング



田中選手の健闘をたたえる(14日)

農業集落排水 早めに接続しましょう

農業集落排水事業は、現在6地区(名古屋、成井地蔵原新田、横山馬乗里、新田、堀籠、奈土津富浦)で実施しています。対象の地域に住んでいて宅内工事を済ませていない人は、早めに指定工事店に施工を依頼して、農業集落排水管への接続をしてください。

※くわしくは農政課(☎20・1542)へ。

市税などの減免

災害による被害の程度に応じて

災害などで、住宅の全壊など著しい被害を受けた人は、申請することで市税などが減免される場合があります。

があります。
対象①市・県民税②固定資産税③国民健康保険税④後期高齢者医療保険料⑤介護保険料

※くわしくは①市民税課(☎20・1513)、②資産税課(☎20・1514)、③④保険年金課(☎20・1526)、⑤介護保険課(☎20・1545)へ。

浄水器設置費補助金

飲料用井戸水に

市では、各世帯の飲料用井戸水から対象物質が基準値を超えて検出された場合、これらを除去するための浄水器を設置する世帯、設置から5年以上経過し故障などで買い替える世帯に補助金を交付しています。

対象物質①硝酸性窒素、亜硝酸性

窒素、ヒ素、トリクロロエチレン、テトラクロロエチレン、塩化ビニルモノマー

補助額①15万円を限度に浄水器の購入・設置費用の2分の1(生活保護受給世帯などは、30万円を限度に全額)

補助金の交付を受けるには、浄水器の購入前に申請書提出などの手続きと審査が必要になります。水道が整備されている地区の人は、補助金を受けられません。

※くわしくは環境対策課(☎20・1532)へ。

景観計画

美しい成田を守り育む

市では、良好な景観を保全・育成・創出するための成田市景観計画を定めています。



根木名川と街並みの景観

多様な景観資産を大切に、美しい成田を未来に継承していきましょう。

建築などは事前に届け出を

届け出対象行為

下表の届け出対象行為を行う場合は、行為に着手する30日前までに市へ届け出てください。

事前相談

全ての建築行為を対象に、事前相談を受け付けています。

事前協議

大規模な届け出対象行為(高さ20メートルを超えるもの・延べ面積が3,000平方メートル以上のもの、区域面積が5,000平方メートル以上のもの)は、事前協議が必要です。協議は、届出の30日前までに始めてください。

※くわしくは都市計画課(☎20・1560 ホームページhttp://www.city.narita.chiba.jp/sei/sosiki/toshikei/std0084.html)へ。

届け出対象行為	届け出対象規模
建築物の新築・増築・改築・移転、外観を変更することとなる修繕・模様替え・色彩の変更	高さが13mを超えるもの、または延べ面積が1,000㎡以上のもの
工作物の新設・増築・改築・移転、外観を変更することとなる修繕・模様替え・色彩の変更	鉄塔、鉄柱、コンクリート柱、煙突、装飾塔、記念塔、製造施設、貯蔵施設、遊戯施設そのほか 高さ15mを超えるもの
開発行為(都市計画法第4条第12項に規定するもの)	高さ2mを超え、かつ延長が30mを超えるもの 区域面積が1,000㎡以上のもの
屋外で土石・廃棄物・再生資源などを積み上げる行為	区域面積が1,000㎡以上のもの
木竹の植栽・伐採	市街化区域 伐採・植栽に係る区域面積が500㎡以上のもの そのほか 伐採・植栽に係る区域面積が1,000㎡以上のもの

農業用廃プラスチック

適正処理を 願います

市農業用廃プラスチック対策協議会では、農業用廃プラスチック類の適正な処理を推進するために、地区ごとに回収を行っています。回収・処理を希望する人は、事前に同協議会へ登録してください。

対象 農業用塩化ビニールフィルム、農業用ポリエチレンフィルム、肥料袋、培土袋、育苗箱・保温マット・あぜシート・ブルーシートなどは対象外です。産業廃棄物処理業者などで処理してください。

※くわしくは農政課(☎20・1541)へ。

し尿のくみ取り手数料

口座振替が便利で確実

し尿のくみ取り手数料の支払いは、便利な口座振替の利用をお勧めします。口座振替を希望する人は、納入通知書・預金通帳・届け出印を持って、指定金融機関や郵便局で手続きをしてください。また、利用の際は振替時の残高不足

に注意してください。

こんなときは連絡を

初めてくみ取り依頼をするとき、引越などでもくみ取りが必要・不要になったとき、預金者の名義や金融機関、世帯主を変更したときなどは環境衛生課(☎20・1531)に連絡してください。

※くわしくは同課へ。

成田浄化センター改修工事

くみ取り・浄化槽清掃の依頼は早めに

成田浄化センターは、9月17日(土)22日(木・祝)に改修工事を行います。

期間中は、し尿のくみ取りや浄化槽の清掃作業ができません。必要な人は早めに依頼してください。

※くわしくは環境衛生課(☎20・1531)へ。

児童扶養手当

現況届は 提出しましたか

児童扶養手当を受給している人は、毎年8月に現況届の提出が必要です。この届は8月分以降の手当を引き続き受けられるかどうか

を確認するためのものです。まだ提出していない人は、至急届け出をしてください。

提出先 子育て支援課(市役所2階)、下総・大栄支所

※くわしくは子育て支援課(☎20・1538)へ。

転入・転出・転居届

住所が変わったら 手続きを

住所が変わるときは、本人または同一世帯の人が市民課(市役所1階)、下総・大栄支所、市民課赤坂分室で手続きしてください。

代理人が届け出を行うこともできますが、委任状が必要です。住所が変わる人の氏名、生年月日、住所異動日、新・旧住所、新・旧世帯主氏名を確認してください。

届け出にきた人の本人確認をします。運転免許証、パスポート、写真付きの住民基本台帳カード(住基カード)、マイナンバーカードなどを持ってきてください。外国人は在留カード・特別永住者証明書(旧外国人登録証明書)を持ってきてください。

転入届 市外から転入したときは、14日以内に手続きしてください。

○必要なもの：前住所地の市区町村が発行した転出証明書とマイナンバーカードまたはマイナンバーの通知カード、住基カード(持っている人)、年金手帳(加入している人)

転出届 市外へ転出するときは、必ず転出届を提出してください。転出証明書が発行されます。マイナンバーカード・住基カードを持っていない人は転出証明書は発行されません

○必要なもの：国民健康保険証・

介護保険証・後期高齢者医療保険証・子ども医療受給券(いずれも加入している人)、マイナンバーカードまたは住基カード・マイナンバーの通知カード

○必要なもの：転出届と同じ
※くわしくは市民課(☎20・1525)、下総支所(☎96・1113)、大栄支所(☎73・8066)へ。

市内の農産物などの放射性物質検査の結果

7月に検査した農産物は、放射性物質が基準値以下でした。

県の精密検査の結果

単位：ベクレル/kg

品目	採取日	放射性セシウム134	放射性セシウム137	放射性セシウム134と137の合計*
サツマイモ	7月19日	検出せず*(4.1未満)	検出せず(4.1未満)	検出せず

市の簡易検査の結果

単位：ベクレル/kg

品目	採取日	放射性セシウム134	放射性セシウム137	放射性セシウム134と137の合計
ブドウ	7月19日	8.03	検出せず(8.02未満)	8.0
ナス	7月19日	検出せず(8.49未満)	検出せず(7.61未満)	検出せず

*1 放射性セシウムの合計は、セシウム134とセシウム137を合算して有効数字2桁に四捨五入したもの

*2 「検出せず」とは、検出限界値未満であることを示す。検体の測定時における検出限界値はかっこ内の数字

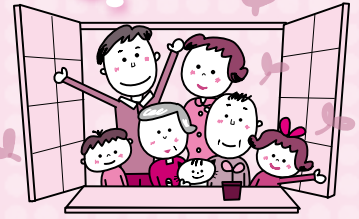
基準値 ○一般食品…放射性セシウム：100ベクレル/kg

※過去に行った検査の結果は、市ホームページ(<http://www.city.narita.chiba.jp/sisei/sosiki/nosei/index0003.html>)に掲載しています。

くわしくは農政課(☎20-1541)へ。

困りごと・悩みごと相談室

心の健康、
応援します



一人で悩んでいないで相談してみませんか？

相談は無料で秘密は厳守されます。この機会に日頃感じている疑問や悩みを解消してみたいはいかがですか。

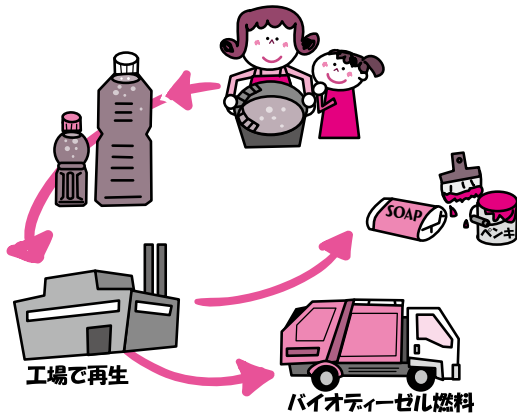
9月の相談日 ※12:00~13:00は相談できません。祝日は相談を実施していません。

相談名	期日	時間	場所	問い合わせ先
市民生活相談(離婚・相続・ 相隣関係・金銭貸借など)	月・金曜日	9:00~16:00	市役所2階相談室 ※各相談の受け付けは、終了時間の30分前まで。予約制の相談は、予約の時間までに来てください。	市民協働課市民相談室 ☎20-1507 ※裁判所で係属中の事件や法人からの相談は受けません。弁護士法律相談(同年度中に相談は2回まで)の10月分の予約は9月28日(火)午前8時30分から受け付けます。
弁護士法律相談(予約制)	水曜日	13:00~16:00		
女性のための相談 (DV含む・予約制)	木曜日	10:00~16:00		
外国人相談(英語・中国語・ スペイン語・ポルトガル語)	9日(金)・23日(金)	13:00~16:00		
税務相談	20日(火)	10:00~15:00		
不動産相談	20日(火)	10:00~12:00		
もめごと・なやみごと・ 苦情相談(人権・行政相談)	27日(火)	10:00~15:00		
市民よろず相談	17日(土)	13:00~16:00	保健福祉館	市民よろず相談室 代表 内田敏夫さん(行政書士) ☎91-5313
税務支援センター(予約制)	14日(水)・21日(水)・ 28日(水)	10:00~15:00	千葉県税理士会成田支部 (圏護台1-1-2成田Uシティホテル1階)	千葉県税理士会成田支部 ☎36-7411
司法書士法律相談	21日(水)	18:00~20:00	保健福祉館	千葉司法書士会佐倉支部 代表 菊地裕文さん ☎37-3776
司法書士による電話相談	月・水曜日	14:00~17:00	電話相談のみ (☎0120-971-438)	千葉司法書士会 ☎043-246-2666
土地家屋調査士登記相談	14日(水)	9:00~12:00	成田法務局	千葉県土地家屋調査士会印旛支部 岩淵英司さん ☎043-485-1835
木造住宅耐震相談(予約制)	25日(日)	9:00~16:00	市役所5階501会議室(自宅でも可)	建築住宅課 ☎20-1564
子育て中の人の職業相談	月~金曜日	8:30~17:00	市役所2階マザーズコーナー	ハローワーク成田マザーズ コーナー ☎20-0567
消費生活相談	月~金曜日	9:30~16:30	市役所2階消費生活センター	消費生活センター ☎23-1161
社労士年金相談	水曜日	10:00~15:00	市役所1階相談室	保険年金課 ☎20-1547
交通事故相談(予約制)	6日(火)	10:00~15:00	市役所2階相談室	交通防犯課 ☎20-1527
障がい者相談	月~土曜日	9:00~18:00	保健福祉館	ほっとすまいるセンター ☎27-1106
心配ごと相談	木曜日		保健福祉館	社会福祉協議会 ☎27-7755
	9日(金)	13:00~16:00	下総地域福祉センター	
	16日(金)		保健福祉館大栄分館	
アルコール依存相談	1日(木)	9:00~12:00	保健福祉館	社会福祉協議会 ☎27-7755
くらしと就労相談	月~金曜日	8:30~17:15	商工会館1階	暮らしサポート成田 ☎20-3399
家庭児童相談	月~金曜日	9:00~16:00	市役所2階家庭児童相談室	子育て支援課 ☎20-1538
就学相談(予約制)	月~金曜日	9:00~17:00	教育センター	教育センター ☎20-2922
教育相談(予約制)	火曜日	9:00~16:00	教育センター	教育センター ☎20-2922
教育相談(不登校相談・いじめ相談など)	月~金曜日	9:00~17:00	ふれあいる一む21	ふれあいる一む21 ☎20-1414
教育相談(学校教育全般・いじめ相談など)	月~金曜日	9:00~17:00	教育指導課(市役所5階)	教育指導課 ☎20-1582
教育相談(家庭教育・青少年教育)	月~金曜日	9:00~17:00	ふれあいる一む21	教育相談室 ☎22-5100
農地・農政相談	7日(水)	8:30~11:30	下総支所農政課分室	農政課 ☎20-1542
		13:30~16:30	大栄支所農政課分室	



なれたエコニュース

ご存知ですか リサイクル製品



家庭から排出された資源物は、無駄なくリサイクルされ身近なところに製品となって返ってきています。少しずつ、できることから取り組みれば、その積み重ねが循環型社会の形成につながります。皆様のご協力をお願いします。

ペットボトルやプラスチック製容器包装のリサイクルは

平成27年度に家庭から排出されたペットボトルは約343.1トン、プラスチック製容器包装は約564.3トンにも上ります。

回収されたペットボトルやプラスチック製容器包装は、異物を取り除き、再商品化するための原材料として加工されます。

ペットボトルは、卵パック、食品用トレイ、排水弁ふた、自

動車の天井・床などの内装材や吸音材、カーペットなどに、プラスチック製容器包装はマンホールふた、雨水弁、車止め、点字ブロック、ごみ袋、包装材などさまざまな製品となって販売されています。

廃食油のリサイクルは

市では、家庭から出る使用済み天ぷら油(植物油)の再資源化を図るため、市内19カ所で回収を実施しています。平成27年度は、約4,510リットルもの量が回収されました。回収された廃食油は、インクの原料やバイオディーゼル燃料などに再生される事を目的として、事業者へ売却されています。

携帯電話・PHS端末のリサイクルは

携帯電話・PHS端末は、再利用可能なリサイクル製品です。端末には金・銀・銅・レアメタルなど有用な金属が高濃度で含有されており、資源の有効利用の観点からリサイクルを促進しています。携帯電話・PHS端末の本体、電池、充電器はブランドやメーカーに関係なく、「モバイル・リサイクル・ネットワーク」のマークのある販売店で無償で回収しています。

回収された携帯電話・PHS端末は、金属素材に戻して産業用の貴重な資源として再利用されます。また、プラスチックなどの金属以外の素材についてもリサイクル処理をしています。プラスチックは低温溶解により樹脂材として、ハンガーなどの日用品、プラスチック収納容器などに加工されます。

※くわしくはクリーン推進課(☎20-1530)へ。



消費生活相談Q&A

テレビショッピング 注文前に契約条件の確認を

Q テレビショッピングで、芸能人が「とてもおいしい」と言っていた液体調味料6本セットを注文しました。商品が届いて使ったところ、おいしくありませんでした。2カ月が過ぎて、未開封分だけでも返品したいと思い、連絡しましたが、返品条件に該当しないということで断られました。仕方がないのでしょか。

A テレビショッピングなどの通信販売には、クーリングオフ制度はなく、事業者が返品の特約を設けている場合は、それに従うことになります。送られた商品に「運送時の毀損・破損・商品違い以外のお客都合による返品はできない」「不都合があれば商品到着後3日以内に連絡するように」などの記載があると、返品条件に該当していないので、返品できません。食品の場合は、期待していた味ではなかったとしても、それだけの理由で返品することは難しい場合が多いようです。また、



食品に限らず、セット販売の場合、未開封のものがあっても1セットで考えるため、未開封分だけ返品というのは難しいようです。

テレビショッピングでは、表示時間が短く、分かりにくいことがあります。芸能人の感想やテレビ映像の印象にとらわれず、契約条件などをよく確認しましょう。

※くわしくは消費生活センター(☎23-1161)へ。



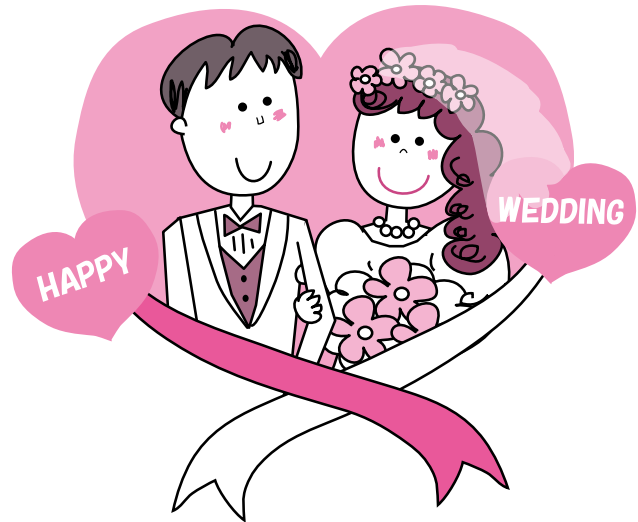
国民年金

こんなときはどうなるの？

Q 最近結婚して、厚生年金に加入している夫の扶養になりました。今まで国民年金を納めていましたが、何か届け出は必要でしょうか。

A 国民年金の第3号被保険者になる届け出が必要です。この届け出は配偶者の勤務先を通じて、健康保険の扶養の届け出と一緒にすることになっています。国民健康保険に加入している人は、国民健康保険を脱退する手続きを保険年金課(市役所1階)、下総・大栄支所で行う必要があります。

また、第3号被保険者になると、国民年金保険料を個人で納める必要がなくなります。ただし、一度手続きした後でも、配偶者が転職するときに厚生年金の加入期間に1日でも空白が生じるケースや、本人が短期間だけ勤めた後に退職し、再び配偶者の扶養となるケースでは、その都度手続きが必要となりますので注意しましょう。



Q 現在勤めている会社を辞め、2カ月後に新しい会社に勤めることが決まっています。年金は新しい会社でも今まで通り厚生年金に加入することになりますが、その間の2カ月間は国民年金に加入しなければならないのでしょうか。国民年金保険料を2カ月分だけ納めても掛け捨てにはなりませんか。

A 例え2カ月間であっても、20歳以上60歳未満の人は国民年金に加入しなければなりません。この期間に納めた保険料は将来もらえる年金のうち、老齢基礎年金の年金額に計算されますので、掛け捨てになることはありません。

会社を退職したときには、退職日の分かるものや年金手帳などを持って保険年金課、下総・大栄支所で国民年金への加入手続きをしてください。

もし、扶養している配偶者がいる場合には、その配偶者と一緒に手続きして、国民年金保険料を納めることになります。

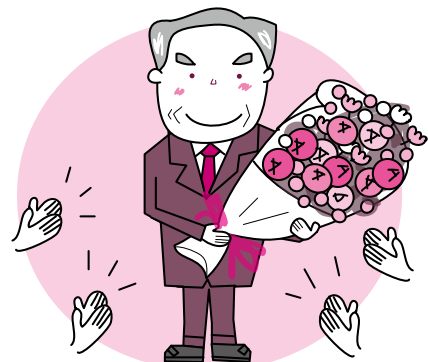
Q 会社員だった夫が60歳になり、定年退職しました。私は55歳ですが、国民年金の届け出は必要ですか。

A 保険年金課、下総・大栄支所で「種別変更」の届け出をしてください。

20歳以上60歳未満の人は、国民年金に必ず加入することになっています。加入者は、第1号被保険者(学生、農業従事者、自営業者、フリーター、無職の人など)、第2号被保険者(サラリーマンなど)、第3号被保険者(サラリーマンの配偶者など)の3種類に分けられ、種別が変わるときは届け出が必要です。

あなたの場合、配偶者が会社を退職したことによって、第3号被保険者から第1号被保険者になるための届け出が必要となります。

第1号被保険者になると、国民年金保険料は自分で納めることとなります。納付には、手間がなく納め忘れのない口座振替や、まとめて前払いすると割引されるお得な前納制度がありますので利用してください。



※くわしくは保険年金課(☎20-1547)へ。

議場でクラシックジャズを

ふれあいコンサート

日時=9月30日(金) 午後0時10分~0時50分

会場=市議会議場(市役所議会棟3階)

内容=フルート・ハーモニカ・ギターで編成されたバンド「ほっと奏^{かな}でいる」の演奏

入場料=無料

※鑑賞を希望する人は当日直接会場へ。くわしくは生涯学習課(☎20-1534)へ。

多彩な音楽をお届け

フレッシュサウンドコンサート

日時=11月6日(日) 午後2時から

会場=国際文化会館大ホール

内容=[Tuttiの会]による2台ピアノ・声楽・サクソ・バイオリンなどの演奏、ゲスト出演のサクソカルテット「スピリタス」やオカリナサークル「Thousand Leaves」の演奏

入場料(自由席)=大人1,500円、中高生1,000円、小学生以下500円(当日は各300円増し)

入場券販売場所=国際文化会館、ボンベルタ成田店1階サービスカウンター、新星堂成田ユアエルム店、ヨネダカメラ本店、多古町コミュニティプラザ、JA富里市直販センター

※くわしくは国際文化会館(☎23-1331、月曜日、祝日の翌日は休館)へ。

スポーツの秋に観戦しませんか

サッカーイベント

会場=中台運動公園球場

女子選手権大会

日時=10月15日(土) 午前9時~午後5時

内容=近隣の高校・大学・一般のチームによるトーナメント大会

問い合わせ先=市サッカー協会事務局・山田さん(☎090-4835-3318)

日韓親善サッカー交流試合

日時=10月22日(土) 午前9時から

内容=青年の部と壮年の部(35歳以上)に分かれて、日本対韓国の試合と日韓混合チームのフレンドリーマッチ

問い合わせ先=市サッカー協会事務局・濱田さん(☎090-8599-6918)

※くわしくは各問い合わせ先へ。

小中学生の力作を

印旛都市理科作品展

日時=9月17日(土) 午前9時~午後4時

会場=印旛教育会館大ホール(寺台)

入場料=無料

※くわしくは佐倉市立下志津小学校・中村さん(☎043-487-8550)へ。

成田空港周辺で

空の日フェスティバル

航空科学博物館

日時と内容

○9月10日(土)・11日(日) 午前10時~午後5時...航空ジャンク市(11日は午後4時まで)、地元物産販売

○9月18日(日) 午前10時~午後5時...お天気フェア、こども模型飛行機教室、キャラクターショー、地元物産販売など

○9月19日(月・祝) 午前10時~午後5時...ブーメラン製作教室、地元物産販売など

入館料=大人500円、中高生300円、4歳以上200円(18日・19日は無料)

芝山千代田駅前広場

日時=9月18日(日) 正午~午後5時

内容=地元物産販売、お楽しみ抽選会、キャラクター握手会など

入場料=無料

成田空港中央広場(第2ターミナルビル前)

日時=9月19日(月・祝) 午前10時30分~午後4時40分

内容=ステージイベント、キャラクターショー、お楽しみ抽選会など

入場料=無料

※できるだけ公共交通機関を利用してください。くわしくは「空の日」・「空の旬間」記念事業成田地区実行委員会(☎34-5404)へ。航空科学博物館の催しは同館(☎0479-78-0557)へ。



近隣市町のキャラクターが集合

図書館

今月の図書館休館日=5日(月)、12日(月)、20日(火)、26日(月)、30日(金)(館内整理日)
※19日(月・祝)・22日(木・祝)は本館・公津の杜分館・三里塚コミュニティセンター図書室のみ開館します(午前9時30分~午後5時)。

図書館本館・公津の杜分館は火~金曜日は午前9時30分~午後7時(本館2階は午後5時15分まで)、土・日曜日は午後5時まで開館しています。

映画会

会場=市立図書館2階視聴覚ホール

◇9月3日(土)=[ダンボ]

1941年・アメリカ・アニメ・吹替

◇9月11日(日)=[青い山脈 續・青い山脈]

1949年・日本

◇9月17日(土)=[あん]

2015年・日本、フランス、ドイツ

◇9月25日(日)=[I LOVE スヌーピー THE PEANUTS MOVIE]

2015年・アメリカ・アニメ・吹替

◆定員は171人(先着順)、入場は無料、上映は午後2時から(9月11日は午後1時30分から)。くわしくは視聴覚サービスセンター(☎27-2533)へ。

航空機騒音測定結果

平成28年7月分

測定局	Lden	WECPNL	測定局	Lden	WECPNL
電台	52.9	63.4	荒海橋本	61.4	73.5
長沼	55.5	66.3	大室	57.0	67.3
北羽鳥	55.9	67.2	大室(NAA)	56.8	68.4
北羽鳥北部	54.9	64.8	野毛平工業団地	57.2	68.8
新川	55.2	65.8	芦田	61.0	73.9
猿山	47.1	57.2	赤荻	58.2	69.5
滑川	55.6	66.9	野毛平	58.1	70.4
西大須賀	59.7	72.8	下金山	50.3	62.6
四谷	57.9	69.6	押畑	48.6	59.5
高倉	62.5	76.9	新田(NAA)	50.6	64.8
内宿	52.1	62.6	新田	54.3	67.8
磯部	56.2	67.3	堀之内	55.1	66.9
水掛	54.5	64.6	馬場	52.1	64.6
幡谷	55.2	65.7	遠山小	56.6	69.7
成毛	54.2	64.6	本三里塚	56.7	70.8
荒海	61.1	73.5	三里塚小	59.4	72.6
飯岡	58.1	69.7	御料牧場記念館	54.8	67.8
大生	58.2	69.8	本城	56.1	68.5
土室(県)	65.7	80.8	本城	56.1	68.5
土室(NAA)	54.8	66.1	南三里塚	59.2	72.6

色文字は、騒防法第一種区域に設置された測定局を示します。
基準値 Lden: 62デシベル以上(参考値 WECPNL: 75以上)

※航空機騒音の評価指標は、平成25年4月からWECPNLからLdenに変更されました。Ldenとは、時間帯補正等価騒音レベルのことで、航空機騒音をエネルギーとして加算するもので、夕方や夜間の値には重み付けを行います。単位はデシベル。この数値は速報値です。くわしくは空港対策課(☎20-1521)へ。



募集

正しい姿勢でジョギングを チャレンジ・ラン

日時=10月1日(土)・22日(土) 午後6時～8時
(22日は午前9時30分～11時30分)
会場=中台運動公園陸上競技場とその周辺
対象=16歳以上の人
定員=30人(先着順)
参加費(1回当たり)=市内在住・在勤・在学の人300円、そのほかの人400円(保険料を含む)
※申し込みは9月15日(木)午前9時から市体育館(☎26-7251)へ。

食事から元気に

健康を考えた料理講習会

日時=9月28日(水) 午前9時30分～午後1時
会場=中央公民館調理室
内容=五穀米ご飯、のし鶏、中華風サラダ、きのこのみぞれ汁、ミルクくずもちを作る
対象=市内在住・在勤で20歳以上の人
定員=15人(応募者多数は抽選)
参加費=1,000円程度(材料費)
申込方法=9月14日(水)(必着)までに、はがきまたはEメールで住所・氏名・電話番号・行事名を農政課(〒286-8585 花崎町760 Eメールnosei@city.narita.chiba.jp)へ
※くわしくは同課(☎20-1541)へ。



お知らせ

まだまだ泳げる

大栄B&G海洋センタープール

利用期間=9月30日(金)まで
利用時間=午前9時～正午、午後1時～5時(金・土曜日は午後6時～9時も利用可)
※くわしくは大栄B&G海洋センター(☎73-5110、月曜日・9月20日(火)は休館)へ。

成田国際高校で

文化施設(ホール)の開放

期間=10～3月の木・土・日曜日
時間=午後2時～9時(木曜日は午後6時30分から)
対象=芸術文化の振興を目的とした社会教育団体
使用料=無料(冷暖房費は実費)
申込方法=9月14日(水)までの月～金曜日の午前9時～午後4時に、成田国際高校にある申請書に必要事項を書いて同校へ
※くわしくは同校(☎27-2610)へ。

リサイクルされます

不要な自転車

家庭などから粗大ごみで出された自転車は、利用できる部品を集めて組み立て直し、再生品としてリサイクルプラザで販売されています。

不要になった自転車は、リサイクルプラザへ持っていか、成田富里いずみ清掃工場(☎36-1689)へ連絡して指定された日にごみ集積所へ出してください。また、再生品利用承諾書を提出してください。

再生品利用承諾書配布場所=グリーン推進課ホームページ(<http://www.city.narita.chiba.jp/sisei/sosiki/clean/index0001.html>)、リサイクルプラザ、下総・大栄支所、各公民館など
※くわしくはリサイクルプラザ(☎36-1000)へ。



催し物

赤ちゃんと一緒に見られます

映画「ずっと、いっしょ。」上映会

家族のつながりを描いたドキュメンタリー映画「うまれる」のシリーズ第2作「ずっと、いっしょ。」(122分)が上映されます。

日時=10月9日(日) 午前10時から
会場=もりんぴあこづ
定員=150人(先着順。午前9時から入場整理券を配布)
※入場は無料です。くわしくは子育て支援課(☎20-1538)へ。

地域でつくる音楽祭

ファミリーコンサートin玉造

日時=9月17日(土) 午後2時～4時
会場=玉造公民館
内容=フルート・ピアノの演奏、コーラスとバレエの共演、スコップと栓抜きを使って三味線に見立てる打楽器「スコップ三味線」の披露など
※入場は無料です。公共交通機関を利用してください。くわしくは玉造公民館(☎26-3644、月曜日・祝日は休館)へ。



気軽に楽しめる演奏会

ルノワールがやってくる

県立美術館コレクション展

日時=9月23日(金)～10月16日(日) 午前10時～午後6時(金曜日は午後8時まで)

会場=スカイタウンギャラリー

内容=ルノワール、クールベ、コロー、浅井忠、藤田喬平などの作品展示

入場料=無料

ギャラリートーク

日時=9月24日(土)、10月6日(木)・16日(日) 午後2時から

会場=スカイタウンギャラリー

内容=県立美術館学芸員による展示作品の解説

参加費=無料

ワークショップ

日時=10月1日(土) 午後1時30分から

会場=スカイタウンホール

内容=美術館の模型の内部に世界の名画のミニチュアを飾って展覧会を作る

対象=小学4～6年生

定員と参加費=16人(先着順)・無料

持ち物=筆記用具、飲み物

申込方法=9月3日(土)午前9時から文化芸術センター(☎20-1133)へ

※ギャラリートークへの参加を希望する人は当日直接会場へ。くわしくは同センター(☎20-1133、月曜日・9月20日(火)・10月11日(火)は休館)へ。

自分に合った働き方を

シニアのためのお仕事説明会

市とセブン-イレブン・ジャパンの共同で、店舗での高齢者向けの多様な働き方の説明会を開催します。レジ接客や、配達・清掃などの仕事を紹介します。

日時＝9月21日(水) 午前10時～11時30分

会場＝国際文化会館3・4会議室

対象＝60歳以上の人

定員＝30人(先着順)

※申し込みは月～金曜日の午前9時30分～午後5時にセブンイレブン千葉事務所(☎043-274-6511)へ。

保育の仕事に携わる

子育て支援員研修

市では、認可保育所・小規模保育事業所など保育施設の従事者やファミリー・サポート・センターの協力会員を養成する講座を開催します。修了者には、全国の保育施設などで子育て支援員として働くことができる修了証書が渡されます。

科目と期日

○ 共通科目…10月17日(月)・24日(月)・31日(月)、11月6日(日)・7日(月)・14日(月)・21日(月)・28日(月)、1月30日(月) (このほかに1月中に心肺蘇生法講習を1日)

○ 選択科目(保育従事者)…12月19日(月)、1月16日(月)(1月中に保育実習を2日)

○ 選択科目(ファミリー・サポート・センター協力会員)…12月5日(月)・12日(月)

時間＝午前9時20分～午後0時40分

会場＝成田国際福祉専門学校(郷部)、市内保育園

内容＝乳幼児の食事と栄養、子どもの発達などを講義や実習を通して学ぶ

対象＝市内在住・在勤・在学の20歳以上で、共通科目と選択した科目の全日程参加できる人

定員＝30人(応募者多数は抽選)

参加費＝3,000円(テキスト代など)

申込方法＝9月30日(金)午後5時までに、子育て支援課(市役所2階)、同課ホームページ(http://www.city.narita.chiba.jp/sisei/sosiki/kodomo/kosodate_kensyu.html)にある申込用紙に必要事項を書いて同課へ

※くわしくは同課(☎20-1538)へ。

食の安全を学べる

ソーセージづくり体験

日時＝9月17日(土) 午前8時15分～午後4時30分

集合場所＝京成成田駅東口コンフォートホテル成田前

行き先＝こもれびの森(茨城県稲敷市)

内容＝食肉加工体験を通して、食育への理解を深める

対象＝市内在住の人

定員＝20人(先着順)

参加費＝2,900円(材料費・昼食代)

持ち物＝エプロン、三角巾

申込方法＝9月12日(月)までの月～金曜日の午前9時～午後5時に、電話またはFAXで住所・氏名・電話番号を成田市消費者友の会・岩崎さん(☎22-0843 FAX24-4304)へ

※くわしくは同会・岩崎さんへ。

市役所ロビーで演奏を

グランドピアノの一般開放

日時＝10月4日(火)・14日(金)・19日(水)・24日(月) 正午～午後1時

会場＝市役所1階ロビー

対象＝市内在住・在勤・在学の人(中学生以下は保護者同伴)

定員と参加費＝各1組(先着順)・無料

※申し込みは生涯学習課(☎20-1534)へ。

シニアと女子の部

ゴルフ大会

日時＝10月24日(月) 午前8時から

会場＝大栄カントリー倶楽部(横山)

成田シニアゴルフ大会

対象＝市内在住の昭和37年12月31日(グランドシニアの部は昭和22年12月31日)以前に生まれた男子アマチュア

参加費＝3,000円(プレー費は別途実費)

女子市民ゴルフ大会

対象＝市内在住・在勤の女子アマチュア

参加費＝2,000円(プレー費は別途実費)

申込方法＝9月26日(月)までに参加費を持って市アマチュアゴルフ協会事務局(〒286-0021 土屋1373-1(株)日翔内)へ

※くわしくは同事務局(☎22-1251、日曜日を除く)へ。

軟らかいボールで誰でもできる

うなバレー大会

うなバレーはミニバレーボールをアレンジした競技です。家族や友人とチームを組んで参加してみませんか。

日時＝9月24日(土) 午前9時30分～午後1時

会場＝市体育館

チーム編成＝5～8人(男女混合)

参加費(1人当たり)＝100円(保険料)

※申し込みは9月16日(金)までに市スポーツ推進委員連絡協議会事務局(生涯スポーツ課・☎20-1584)へ。

初・中級者向けの

秋季プロテニススクール

日時＝9月19日(月・祝) 午前9時15分～午後3時30分

会場＝中台運動公園テニスコート

対象＝中学生以上の初・中級者で市内在住・在勤・在学の人、市テニス協会加盟クラブ員

定員＝50人(先着順)

参加費＝1,000円(高校生以下は500円)

申込方法＝電話またはEメールで住所・氏名・学年(学生の場合)・電話番号・所属団体を市テニス協会事務局・青木さん(☎090-4367-6830 Eメール noriko_atc@yahoo.co.jp)へ

※くわしくは同事務局・青木さんへ。

施設や授業を

銚子特別支援学校の見学会

日時＝10月4日(火) 午前9時20分～正午

会場＝県立銚子特別支援学校(銚子市)

※申し込みは同校(☎0479-22-0243 FAX0479-25-0551)へ。

9月の交通規制

期日＝土・日曜日、祝日

区間と時間

○ JR成田駅～薬師堂…午前11時～午後2時

○ 薬師堂～成田山門前(鍋店角)…午前11時～午後4時

※17日(土)・18日(日)の交通規制は9ページをご覧ください。くわしくは成田警察署(☎27-0110)へ。

伝言板

MESSAGE BOARD



募集

秋の味覚を楽しもう

サツマイモ掘り

日時=10月22日(土) 午前10時～午後2時(荒天の場合は23日(日))

会場=市民農園(十余三)

対象=市内在住の人(18歳未満の人は保護者同伴)

定員=800人(初めての人を優先に抽選)

参加費=無料

申込方法=9月16日(金)(必着)までにホームページ(スマートフォン用<http://bit.ly/29zvPJg> 携帯電話用<http://bit.ly/2aaNFni>)から申し込むか、はがきに代表者の住所・氏名・年齢・電話番号、参加者(1組4人まで)の氏名・年齢を書いて農政課(☎286-8585 花崎町760)へ



(スマートフォン用)



(携帯電話用)

※複数の申し込みは無効です。くわしくは同課(☎20-1542)へ。

健康な体づくりに

シニアテニス教室

日時=9月24日(土) 午前9時15分集合

会場=中台運動公園テニスコート

内容=プロコーチによるレッスン、親睦を兼ねたゲーム形式の練習

対象=男性60歳以上、女性55歳以上で市内在住・在勤の人、市テニス協会加盟クラブ員

参加費=無料

申込方法=9月20日(火)までに電話またはEメールで住所・氏名・年齢・電話番号を市テニス協会事務局・青木さん(☎090-4367-6830 Eメールnoriako_atc@yahoo.co.jp)へ

※くわしくは同事務局・青木さんへ。

クリスマスコンサートで発表

初歩から始めるミュージックベル

日時=9月9日(金)・23日(金)、10月7日(金)・21日(金)、11月4日(金)・18日(金)、12月2日(金)・22日(金)・23日(金・祝)(全9回) 午前11時～正午(12月23日は発表会のため時間が異なります)

会場=もりんぴあこうづ

対象=20歳以上の人

定員=16人(先着順)

参加費=2,000円(保険料・教材費)

※見守り保育があります。申し込みは参加費を持って、もりんぴあこうづ(☎27-5252、第4月曜日は休館)へ。

こども発達支援センターで

非常勤職員

応募資格=健康で保育士または幼稚園教諭の資格を持ち、パソコン(簡単な打ち込み)とピアノ(バイエル程度)ができる人

募集人員=1人

業務内容=障がいや発達の遅れのある子どもの親子通園施設での療育

勤務期間=10月1日～3月31日

勤務時間=週5日(土・日曜日、祝日、年末年始を除く)、午前8時30分～午後5時

勤務場所=こども発達支援センター(保健福祉館敷地内)

時給=1,220円

応募方法=9月15日(木)(必着)までに写真を貼った履歴書を直接または郵送で同センター(☎286-0017 赤坂1-3-1)へ

※くわしくは同センター(☎26-9918)へ。

地域の魅力を切り取って

ぐるなり写真コンテスト

人や食など成田地域の魅力をテーマに、市内または富里市日吉台で撮影した写真を募集します。

各賞の受賞者には賞金1万円または賞品を贈呈します。

応募期限=9月20日(火)

※くわしくは成田空港通り活性化協議会事務局(ぴーぽっぷ成田店・☎20-2345)または、ぐるなり.comホームページ(<http://www.gurunari.com/>)へ。

新しい力を求めます

平成29年4月採用の保健師

採用予定人員=3人程度

受験資格=昭和56年4月2日～平成8年4月1日生まれで、保健師の資格を持つ人または平成29年3月31日までに取得見込みの人

試験案内・申込書の配布場所=人事課(市役所3階)、同課ホームページ(<http://www.city.narita.chiba.jp/sisei/sosiki/jinji/index0000.html>)

申込方法=申込書と受験票を直接または郵送で人事課(☎286-8585 花崎町760)へ

申込期間=9月20日(火)～10月7日(金)の月～金曜日(祝日を除く) 午前8時30分～午後5時15分(郵送は10月7日の消印有効)

試験日=10月18日(火)

会場=市役所6階中会議室

※くわしくは人事課(☎20-1505)へ。

えほんとおそぼろ

図書館のおはなし会

会場=市立図書館2階集会室(土曜日のおはなしかいは1階おはなし室)

0・1歳のおはなしかい

日時=9月16日(金) 午前11時～11時30分

対象=0・1歳児と保護者

定員=12組(初めての人を優先に先着順)

持ち物=薄手のハンカチ

申込方法=午前9時30分から市立図書館(☎27-2000)へ

2・3歳のおはなしかい

日時=9月16日(金) 午前10時15分～10時45分

対象=2・3歳児と保護者

定員=15組(先着順)

持ち物=薄手のハンカチ

土曜日のおはなしかい

日時=土曜日 午前11時～11時30分

内容=絵本の読み聞かせ(第3土曜日は昔話などの語り)

対象=4歳～小学生(第3土曜日は5歳～小学生)

※参加費は無料です。「2・3歳のおはなしかい」「土曜日のおはなしかい」への参加を希望する人は当日直接会場へ。くわしくは市立図書館(☎27-2000)へ。

保健インフォメーション

このコーナーの会場は保健福祉館です。問い合わせは健康増進課(☎27-1111)へ。電話やFAX(27-1114)で健康に関する相談なども受け付けています。相談は医師などの都合により日程を変更する場合があります。

▼一般健康相談	期日	受付時間	相談を受ける人
歯の健康相談	9月 7日(水)	午後1時30分～2時30分	歯科医師・歯科衛生士
こころの健康相談(予約制) (治療中の人は除く)	9月14日(水)	午後1時15分から	カウンセラー・保健師
	9月28日(水)		精神科医師・保健師
▼乳幼児健診・相談	期日	受付時間	対象
赤ちゃん相談・4カ月	9月26日(月)	午前9時～9時30分 午後1時～1時30分	平成28年5月生まれ
赤ちゃん相談・10カ月	9月23日(金)		平成27年11月生まれ
1歳6カ月児健診	9月 1日(木)		平成27年2月生まれ
2歳児歯科健診	9月 8日(木)		平成26年2月生まれ
3歳児健診	9月29日(木)		平成25年3月生まれ
5歳児健診(予約制)	9月28日(水)		午後1時～1時15分 午後1時40分～1時55分
こころの発達相談(予約制)	9月 7日(水)	午前9時～11時50分	心理発達に心配のある乳幼児

- **母親学級(予約制)**…主に初めて母親になる人が対象
- **パパママクラス(予約制)**…妊婦とその家族が対象
※日時などくわしくは健康増進課へ。
- **こんにちは赤ちゃん事業**…生後4カ月までの赤ちゃんが対象
※赤ちゃんお誕生連絡票(母子健康手帳別冊)を健康増進課へ送付。



献血にご協力ください

【イオンモール成田】

9月3日(土)・4日(日)・17日(土)・18日(日)・19日(月・祝)・23日(金) 午前10時～11時45分、午後1時～4時

【市役所】

9月29日(木) 午前10時～午後4時
※都合により変更になる場合があります。くわしくは千葉県赤十字血液センター千葉港事業所推進課(☎043-241-8332)へ。

日曜祝日診療機関

都合により休診する場合があります。来診前に電話で問い合わせてください。

- 成田病院(午前中・押畑・☎22-1500)
- 藤倉クリニック(午前中・幸町・☎22-1158)
- 聖マリア記念病院(取香・☎32-0711)
- ひらの内科(日曜日の午前中・ウイング土屋・☎23-8070)
- 大田クリニック(日曜日の午前中・ウイング土屋・☎23-2100)
- なのはなクリニック(日曜日の午前中・吉岡・☎49-0533)

みんなおいでよ! なかよしひろば

市では、男女共同参画センター・三里塚コミュニティセンター・もりんぴあこうづの一部を乳幼児と保護者が自由に遊べる場「なかよしひろば」として開放しています(各施設の休館日を除く)。そのほかに次の行事を実施しています。くわしくは各問い合わせ先へ。

対象=市内在住の乳幼児とその保護者

施設名	行事名	期日	時間
男女共同参画センター(なかよしひろば) ☎20-1538 (子育て支援課)	親子であそぼう会	9月3日(土)…エプロンシアター 9月17日(土)…魚釣り	午前10時30分から
	おはなし会	9月10日(土)・24日(土)	午後2時から
	身体測定	9月16日(金)	午前10時～11時30分、 午後1時30分～3時
三里塚コミュニティセンター(三里塚なかよしひろば) ☎37-3922	おはなし会	9月8日(木)・22日(木・祝)	午前11時から
	身体測定	9月9日(金)	午前10時～11時30分、 午後1時30分～3時
	手形取り	9月27日(火)…9月生まれの子ども	
	わらべ歌遊び	9月2日(金)…0歳児 9月16日(金)	
	みんなおいで～!	9月1日(木)…楽器でチャチャチャ! 9月15日(木)・17日(土)…おもちゃを作ろう	午前10時30分から
	助産師さん	9月9日(金)・30日(金)	午前10時30分～正午
もりんぴあこうづ(公津の杜なかよしひろば) ☎27-7300	おしゃべりひろば	9月2日(金)…0歳～1歳6カ月児 9月20日(火)…2～6カ月児	午前10時30分から 午後2時30分から
	子育て講座	9月10日(土)…防災と安全	午前10時30分から
	ふれあいひろば	9月29日(木)…親子コンサート	午前10時30分から
	おそとひろば	9月8日(木)	午前10時から

※子育てひろばは中央公民館で開設しています。日時=9月3日(土) 午前10時～正午

こども急病電話相談

☎ #8000

ダイヤル回線からは☎043-242-9939、午後7時～翌午前6時・年中無休

成田市医療相談ほっとライン

専門の医療スタッフが、24時間年中無休、無料で相談に応じます。

24時間 い い サービス
☎ 0120-24-1130

急病診療所 ☎27-1116

赤坂1-3-1(保健福祉館敷地内)

診療日時	診療科目
毎日(休診日なし) 午後7時～11時(受け付けは午後10時45分まで)	内科 小児科
日曜日・祝日、8月13日～15日、12月29日～1月3日 午前10時～午後5時(受け付けは午後4時45分まで)	内科 小児科 外科 歯科

※事前に症状を連絡し、受付時間内に健康保険証を持って来所してください。

こんにちは赤ちゃん事業

助産師が訪問します

市では、生後4カ月までの赤ちゃんがいる家庭に助産師などが訪問し、子育ての不安や悩みに助言などをする「こんにちは赤ちゃん事業」を行っています。

赤ちゃんが生まれたら、母子健康手帳別冊に付いている「赤ちゃんお誕生連絡票」を直接または郵送で健康増進課(保健福祉館内 〒286-0017 赤坂1-3-1)へ提出してください。

※くわしくは同課(☎27-1111)へ。

認知症サポーター養成講座

正しい知識を持とう

認知症家族の会「オアシスの会」では、認知症に対する正しい知識と具体的な対応などについて学ぶ「認知症サポーター養成講座」を開催します。

日時＝9月17日(土) 午後1時30分～3時30分

会場＝保健福祉館団体活動室

対象＝市内在住・在勤・在学の人

定員と参加費＝50人(先着順)・無料

※希望者には認知症の介護に関する相談にも応じます。申し込みはオアシスの会事務局・佐藤さん(☎26-2528)または高齢者福祉課(☎20-1537)へ。

ボランティア養成講座

精神障がいへの理解を深める

日時(全3回)

○10月12日(水)・午後2時30分～4時30分

○10月18日(火)・午後1時30分～3時30分

○10月27日(木)・午後1時30分～4時

会場＝保健福祉館会議室1・2

内容＝精神障がいを持つ人の体験談、精神科医師の講話などを聴き、精神障がいについて理解を深める(希望者には市内の事業所で1日間の実習あり)

定員＝30人(市内在住で全回参加できる人を優先に先着順)

※参加費は無料です。申し込みは10月5日(水)までの午前10時～午後5時にボランティアセンター(☎27-8010)へ。

自殺予防週間

ストレスの対処方法を学ぶ

9月10日(土)～16日(金)は「自殺予防週間」です。市では、日常的に感じやすいストレスに対しての具体的な対処方法を寸劇などで紹介する講座「笑医の集い」を開催します。希望があれば地域に出向いての開催もしています。

日時＝9月30日(金) 午後2時～3時30分

会場＝もりんぴあこうづ

定員と参加費＝30人(先着順)・無料

申込方法＝健康増進課(☎27-1111)へ

心の健康についての相談窓口

市では、メンタルヘルス対策として次の事業を行っています。一人で悩まず、気軽に利用してください。

○こころの健康相談(予約制)…精神科医師・カウンセラー・保健師が相談に応じる。日程などは「保健インフォメーション」(26ページ)に掲載

○成田市医療相談ほっとライン(☎0120-24-1130)…メンタルヘルス専門のスタッフが、24時間年中無休で相談に応じる

※くわしくは健康増進課(☎27-1111)へ。

地区敬老会

70歳以上の人を招待

各地区で敬老会が開催されます。会場などは社会福祉協議会からの案内はがきや、地区社会福祉協議会担当者の訪問などでお知らせします。

地区と開催日

○成田…9月11日(日)

○吾妻・はなのき台…9月18日(日)

○大須賀・加良部…9月25日(日)

○大利根・小御門…10月1日(土)

○玉造…10月8日(土)

○中郷…10月9日(日)

○公津…10月10日(月・祝)

○昭栄…10月16日(日)

○中台…10月22日(土)

○久住・遠山…10月23日(日)

○橋賀台…10月30日(日)

○八生…11月5日(土)

対象＝9月15日現在で70歳以上の人

※くわしくは高齢者福祉課(☎20-1537)または社会福祉協議会(☎27-7755)へ。

指定難病等見舞金

更新手続きを忘れずに

市では、指定難病や小児慢性特定疾病などで治療を受けている人に、見舞金を支給しています。

受給には、受給者証の有効期限ごとに更新が必要です。保健所で交付された新しい受給者証を持って、障がい者福祉課(市役所議会棟1階)、下総・大栄支所で手続きしてください。

見舞金＝月額5,000円

支給月＝4・10月

※くわしくは障がい者福祉課(☎20-1539)へ。

乳がん・子宮頸がん検診

若い女性に増えています

市では、乳がん・子宮頸がん検診を行っています。乳がん、子宮頸がんは若い女性に増加していますが、早期発見・早期治療で治る確率が高いがんです。早めにかんを見つけるためにも検診を受けましょう。

マンモグラフィーによる乳がん検診は、乳がんの死亡率減少に効果があるといわれています。マンモグラフィー検査の対象の人は、ぜひ受けてください。

日程や対象年齢などは、広報なりた5月1日号に掲載されています。受診するには受診券が必要です。受診券のない人は健康増進課(☎27-1111)へ問い合わせてください。

※くわしくは同課へ。

麻疹・風疹混合ワクチンの予防接種

ワクチンが不足しています

市内医療機関にある麻疹・風疹混合ワクチンが、現在不足している状況です。

定期接種の対象は、1期が1歳の子ども、2期が平成22年4月2日～23年4月1日生まれの子どもですが、麻疹・風疹にかかりやすい1期の子どもを優先して接種しています。

2期の子どもは、無料で接種できる期間が3月31日までです。皆様のご協力をお願いします。なお、ワクチンの流通が安定したときは広報なりたなどでお知らせします。

※くわしくは健康増進課(☎27-1111)へ。



24^土

思い切り体を動かそう
(うなバレー大会)

日	月	火	水	木	金	土
8/28	29	30	31	1 防災の日(P2) みんなおいで〜!(P26)	2 定例市議会開会 わらべ歌遊び(P26) おしゃべりひろば(P26)	3 救急キャンペーン(P11) 9月の交通規制(P24) 献血(P26) 親子であそぼう会(P26) 子育てひろば(P26) 御待夜祭(下記)
4 救急医療週間(P11) 献血(P26)	5	6	7 白露 歯の健康相談(P26) こころの発達相談(P26)	8 おはなし会(P26) おそとひろば(P26)	9 救急の日(P11) 初歩から始めるミュージックベル(P25) 身体測定(P26) 助産師さん(P26)	10 下水道の日(P16) 空の日フェスティバル(P22) 自殺予防週間(P27) うきうきイベントデー(午前9時・成田市場)
11 地区敬老会(P27)	12	13	14 こころの健康相談(P26)	15	16 図書館のおはなし会(P25)	17 成田伝統芸能まつり・ご当地キャラ成田詣(P9) ファミリーコンサートin玉造(P23) 認知症サポーター養成講座(P27)
18 献血(P26)	19 敬老の日 秋季プロテニススクール(P24) 献血(P26)	20	21 シニアのためのお仕事説明会(P24)	22 秋分の日	23 県立美術館コレクション展(P23) 献血(P26)	24 うなバレー大会(P24) シニアテニス教室(P25) わくわく感謝デー(午前9時・成田市場)
25 KOZU KIDSチャレンジランキング(午後3時・もりんぴあこづつ)ミニSLの運行(午前10時・栗山公園)	26	27 手形取り(P26)	28 健康を考えた料理講習会(P23)	29 献血(P26) ふれあいひろば(P26)	30 ふれあいコンサート(P22) 笑医の集い(P27)	10/1

*日曜開庁は午前8時30分～午後5時15分。市民課(18日は、マイナンバーカード関連業務停止)、保険年金課、市民税課、資産税課、納税課、子育て支援課の一部の業務のみ

編集後記

一般介護予防事業「なりたいきいき100歳体操」(7ページ)を取材しようと、実施団体の活動日におじゃましました。インタビューにある通り、体操後のおしゃべりを楽しみにしている人もいて、メンバーの一人は「体操よりもむしろ、話がしたくて来ている」と話していました。「お疲れ様」などと声を掛け合いながら、充実感たっぷりの表情を見せてくれたことが印象に残っています。体操終了が午前10時30分ごろで、解散となったのが正午ごろ。話が盛り上がると、もっと遅くなることもあるようです。毎月1日号に連載している「なかまと一緒」(13ページ)でサークルを取材するときにも感じますが、健康づくりや趣味を通じた団体活動が、地域・個人の活力につながっているのではないのでしょうか。

3^土・4^日 御待夜祭



さまざまな露店が並び

義民・佐倉宗吾(木内惣五郎)の命日(9月3日)にちなんで行われます。

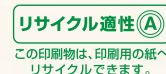
期日=9月3日(土)・4日(日)

会場=宗吾霊堂とその周辺

内容=屋台の曳き廻し、カラオケ大会、弓道・剣道大会、舞踊・詩吟・歌謡など

※くわしくは宗吾霊堂(☎27-3131)へ。

市	人	口	132,385人	(-19)
の	男		66,509人	(+22)
人	女		65,876人	(-41)
口	世帯数		59,981世帯	(+71)
			7月末日現在()内は前月比	



この印刷物は、印刷用の紙へリサイクルできます。

広報なりたは、グリーン購入法に基づき基本方針の判断基準を満たす用紙、誰にでも読みやすいUD(ユニバーサルデザイン)フォントを使用しています。