



# 広報なりた

主	軽自動車税の税率変更	3
な	避難行動要支援者同意者名簿	7
内	さくらの山でジンギスカン	11

## りりしく堂々と

五穀豊穡を祈願し、鯉を神様に献納します。地域の大人たちに見守られ、鯉切り役の子どもは、りりしい装束姿で堂々と大役を務めました。(1月17日・新妻諏訪神社「オビシャ」で)





# あなたも仲間に入りませんか

市内には、介護予防や健康づくりの方法を普及させようと、市と協働で活動している「健康ぼらんていあ」が8団体あります。各団体では、共に活動する仲間を募っています。



かるた大会を1月に開催(ニュータウンあおぞら会)

## 「健康ぼらんていあ」って何

市では、市民の皆さんの健康づくりのための教室などを開催しています。

これらの教室に参加した後、自分が学んだことを、「こんなに良いことなら誰かに伝えたい!」と考えた有志で結成されたボランティア団体が「健康ぼらんていあ」です。

## どんな活動をしているの

活動内容は「介護予防系」「健康づくり系」の2種類があります。現在活動している団体は次の通りです。

### 介護予防系

あおぞら会(5団体)

活動日 各各地区ごとに月1回程度  
会場 遠山・ニュータウン・公津・美郷台・大栄地区にある公



ハンドベルの演奏方法を説明(若がえり隊OB会)

### 健康づくり系

ノルディックウォーキング世話人会

活動日 月5回  
会場 保健福祉館、外小代公園(玉造)、甚兵衛公園(北須賀)

## 黄色いポロシャツを着用

メンバーは、「けんこうぼらんていあ」のロゴが入った黄色いポロシャツを着て活動しています。

見掛けたら、気軽に声を掛けてください。「健康ぼらんていあ」や、自分の所属している団体について説明してくれます。

少しでも興味を持ったなら、メンバーになって一緒に活動してみませんか。



背中にロゴが入っています

※くわしくは健康増進課(☎27・1111)へ。

# 税率が変更になります

地方税法が改正され、平成28年度から軽自動車税の税率が変更になります。

## 四輪の軽自動車などの税率

初度検査年月に応じて、税率が決まります(表1)。初度検査は、新車購入時に最初にナンバーを取得するための検査で、初度検査年月は、自動車検査証に記載されて

います(図1)。

- 初度検査が平成27年3月以前の車両：検査から13年を経過するまでは現行税率のままです
- 初度検査が平成27年4月以後の車両：新税率が適用されます
- 初度検査後13年を経過した車両

## バイクなどの税率

原動機付自転車、二輪の軽自動車、被けん引車は対象外です

…グリーン化(環境への負荷低減に資するための施策)を進める観点から重課税率が適用されます。ただし、電気自動車、天然ガス自動車、メタノール自動車、ガソリンハイブリッド自動車、被けん引車は対象外です

## 税負担を軽減「グリーン化特例」

車、二輪の小型自動車、小型特殊自動車は、取得した日付にかかわらず、一律で新しい税率が適用されます(表2)。

平成27年4月1日～28年3月31日に初度検査を受けた車両で、環境性能が優れている車両については、平成28年度に限りグリーン化特例が適用されます(表3)。なお、燃費基準の達成状況は、自動車検査証の備考欄に記載されています。

特例① 電気自動車、天然ガス自動車(平成21年排出ガス10パーセント低減)

特例② 乗用…平成17年排出ガス基準75パーセント低減(以下★★★★) かつ平成32年度燃費基準+20パーセント達成車

特例③ 貨物…★★★★かつ平成27年度燃費基準+35パーセント達成車

乗用…★★★★かつ平成32年度燃費基準達成車

貨物…★★★★かつ平成27年度燃費基準+15パーセント達成車 ※くわしくは市民税課(☎20・1513)へ。

図1 初度検査年月の記載場所

番号〇〇〇〇〇		自動車検査証			平成〇〇年〇〇月〇〇日	軽自動車検査協会		
車両番号	交付年月日	初度検査年月	自動車の種類	用途	自重・事業別	車体の形状		
車台番号	乗車定員	最大積載量	車両重量	車両総重量	長さ	幅	高さ	
車名	型式	原動機の型式	燃料の種類	式指定番号	類別区分番号			

四輪の軽自動車などはこの年月で税率が決まります

表1 四輪の軽自動車など

車種区分		税率(年額)			
		初度検査が平成27年3月以前	初度検査が平成27年4月以後	初度検査後13年を経過	
四輪以上の軽自動車	乗用	自家用	7,200円	10,800円	12,900円
		営業用	5,500円	6,900円	8,200円
	貨物用	自家用	4,000円	5,000円	6,000円
		営業用	3,000円	3,800円	4,500円
三輪		3,100円	3,900円	4,600円	

表2 バイクなど

車種区分		税率(年額)	
		平成27年度まで	平成28年度から
原動機付自転車	50cc以下	1,000円	2,000円
	50cc超90cc以下	1,200円	2,000円
	90cc超125cc以下	1,600円	2,400円
	ミニカー	2,500円	3,700円
二輪の軽自動車	125cc超250cc以下	2,400円	3,600円
二輪の小型自動車	250cc超	4,000円	6,000円
小型特殊自動車	農耕作業用	1,600円	2,400円
	その他	4,700円	5,900円

表3 グリーン化特例

車種区分		税率(年額)			
		特例①	特例②	特例③	
四輪以上の軽自動車	乗用	自家用	2,700円	5,400円	8,100円
		営業用	1,800円	3,500円	5,200円
	貨物用	自家用	1,300円	2,500円	3,800円
		営業用	1,000円	1,900円	2,900円
三輪		1,000円	2,000円	3,000円	





おにぎりを頬張る子どもたち



この日の演目は「弁天娘女男白浪」

## わたしたちのまち成田フェア

1/16

# 大栄地区の魅力を発見

地域の歴史や文化に触れることで、その地の魅力を発見する「わたしたちのまち成田フェア」。今回は大栄地区にスポットを当て、大栄公民館で開催されました。ホールでは、約300年もの歴史がある伊能歌舞伎などが上演され、客席から歓声が。公民館の前にある、ふれあいの丘街区公園では、地元のブランド農産品である「伊能歌舞伎米」を使ったおにぎりや、「大栄愛娘」の焼き芋などの試食会が行われ、参加者は家族や友人との会話を楽しみながら舌鼓を打ちました。

## スポーツ少年団駅伝交流大会

1/17

# チームメートにたすきを託して

市内のスポーツ少年団から98チームが参加する「スポーツ少年団駅伝交流大会」が中台運動公園で開催されました。サッカー・野球・バスケットボールなどユニホーム姿の選手たちが懸命にたすきをつないで走る姿に、チームメートや家族から熱い声援が送られました。結果は次の通りです。なお、FCボレイロ成田は3年連続での優勝となりました。

**優勝** FCボレイロレッド(サッカー)

**準優勝** 成田SSSLレッド(サッカー)

**第3位** 大栄FCLレッド(サッカー)

もう少しだ、頑張れ



チームの威信を懸けてスタート





小泉市長(左)などが式典に参加

## 国際医療福祉大学医学部起工式 1/12 工事の安全を祈願

公津の杜に4月に開学する国際医療福祉大学の成田看護学部・成田保健医療学部の隣接地で、同大学の医学部校舎の起工式が行われました。国家戦略特区における特例として、約40年ぶりに認められた医学部新設。式典には小泉市長などが参加し、工事の無事を祈願しました。開学は、平成29年4月の予定です。

## 動物愛護教室 1/20 命の重さを感じて

命の大切さを知ってもらおうと、「動物愛護教室」が大須賀小学校で開かれました。全校児童はまず、県動物愛護センターの職員の話聞き、動物にも命があるのでペットを絶対に捨てない約束しました。その後、センターで飼育されている犬4匹と実際に触れ合い、犬を怖がらせない触り方を教わったほか、聴診器で心臓の音を聴く体験を通して命の尊さを学びました。



小さいけれど確かに聞こえる心臓の音



軽妙な語り口でトリを飾った三遊亭金朝さん

## 成田寄席 1/24 巧みな名人芸に初笑い

新年に落語や曲芸を楽しんでもらおうと、「成田寄席」がスカイタウンホールで開催されました。プロの落語を間近で楽しむとあり、開場後すぐに満席に。正月にちなみ、曲芸師による傘回しや獅子舞が披露されました。市内出身の三遊亭金朝さんが地元の同級生のエピソードを枕に落語「御神酒徳利」を披露するなどし、会場は終始笑いに包まれていました。

## 千葉ロッテマリーンズ必勝祈願 1/25 ことしこそは日本一

プロ野球・千葉ロッテマリーンズの伊東監督をはじめ選手やコーチなど総勢約90人が成田山新勝寺を参拝し、今シーズンの必勝を祈願しました。スーツ姿に勝御守を身に付けた一行は、集まったファンに見守られながら、表参道を歩いて大本堂へ。ほかの参拝者と一緒に御護摩祈禱を受けると、代表で伊東監督が御護摩札を受け取りました。



御護摩祈禱前に大本堂前で

### 所得税の確定申告と市・県民税の申告

## 早めの準備で期限内に

所得税の確定申告などの受け付けが、2月16日(火)から左表の通り

市内の会場が始まります。

会場は3月になる大変混み合いますので、早めに申告をしてください。

### 所得税の確定申告

成田税務署では確定申告書の作成・相談をイオンモール成田内の成田税務署特設会場で受け付けます。

期間中、成田税務署内では確定

### 申告会場と受付日時

混雑の状況により、時間内に受け付けを終了することがあります。

会場	受付日	受付時間
<b>所得税の申告</b>		
成田税務署特設会場 (イオンモール成田 2階イオンホール)	2月16日(火)～3月15日(火)(土・日曜日を除く。ただし、2月21日(日)・28日(日)は受け付けます)	午前9時～午後4時(提出は午後5時まで)
<b>市・県民税と所得税の申告</b>		
市役所6階中会議室	2月16日(火)～3月15日(火)(土・日曜日を除く。ただし、2月21日(日)・28日(日)は受け付けます)	午前9時～正午 午後1時～5時
下総支所2階会議室	2月19日(金)・21日(日)・22日(月)	
大栄支所2階会議室	2月26日(金)・28日(日)・29日(月)	
八生公民館	2月17日(水)	午前9時～正午
公津公民館	2月18日(木)	
三里塚コミュニティセンター	2月24日(水)	
久住公民館	2月25日(木)	
豊住公民館	3月2日(水)	
中郷公民館	3月3日(木)	
保健福祉館	3月4日(金)	

申告の作成の受け付けは行いませんので注意してください。提出・納期限は次の通りです。

○所得税・贈与税：3月15日(火)

○個人消費税：3月31日(木)

**e・Taxで確定申告**

インターネットを利用して、国税の申告や届出書の提出ができるサービスです。

所得税の確定申告をe・Taxで行うと、添付書類の提出を省略できる、還付金がより早く受け取れるなどのメリットがあります。

**ホームページで申告書を作成**

確定申告書は国税庁ホームページ(<http://www.nta.go.jp>)の「確定申告書作成コーナー」で作成し、印刷したものを提出できます。

**確定申告が不要な年金所得も**

「公的年金等」の収入金額の合計が400万円以下で、それ以外の所得金額が20万円以下である場合、確定申告書を提出する必要はありません(所得税の還付を受けるための確定申告書の提出はできません)。

ただし、この要件に当てはまる人でも、市・県民税の申告が必要

な場合があります。

### 市・県民税の申告

2月16日(火)から受付会場が市役所6階中会議室になります。そのほか市内各地(左上表)で受け付けます。会場では所得税の確定申告も受け付けます。

農業所得や営業所得のある人は、収入内訳書を作成してください。

平成26年の収支内訳書控えがある人は併せて持ってきてください。

ただし、次の人はイオンモール成田内の成田税務署特設会場で確定申告をしてください。

○分離課税となる譲渡所得・配当所得などがある人

○山林所得・退職所得がある人

○営業や農業などの事業収入・不動産収入が500万円以上の人

○青色申告をする人

○雑損控除を受ける人

○寄附金控除を受ける人

○住宅借入金等特別控除を初めて受ける人

○準確定申告(納税者が出国・死亡した場合の申告)をする人

※くわしくは成田税務署(☎28・5151)または市民税課(☎20・1513)へ。

### 木造住宅耐震相談

## 自分の家が心配な人は

市では、住まいの耐震性・耐震診断・耐震改修などについての「木造住宅耐震相談」を無料で開催しています。

建築基準法は昭和56年と平成12年に大きく改正されたため、建築時期により耐震基準が異なります。このため、改正前の建物は、現行の法律で建てられた建物より耐震性が大きく劣る可能性がありますので、相談してみませんか。

日程は、広報なりた「困りごと・悩みごと相談室」(9ページ)をご覧ください。

**対象** 一戸建て住宅または併用住宅(居住部分が総床面積の2分の1以上のもの)で木造2階建て以下のものを市内に所有し、自らが居住している人

**定員** (1日当たり) 8人(先着順)

**持ち物** 図面

※申し込みは開催日の2日前日曜日

に開催の場合は木曜日までに建築住宅課(☎20・1516)

4)へ。



# 市長日誌



1月16日～31日

16日	防災講演会
17日	スポーツ少年団駅伝交流大会
19日	成田空港圏自治体連絡協議会 海外視察研修会(～22日)
26日	B&G全国サミット
27日	新春交通安全祈願式 八富成田斎場管理運営連絡協議会
29日	印旛郡市広域市町村圏事務組 合管理者会議 千葉県市長会定例会・職員表彰式
30日	防犯まちづくり講演会



開会式で選手たちを激励(17日)

## 火の取り扱いに注意

春季全国火災予防運動

春季全国火災予防運動が3月1日(火)～7日(月)に行われます。

春はストーブなどの使用が少なくなるにもかかわらず、毎年多くの火災が発生しています。火の取り扱いに十分に注意し、火災の予防に努めましょう。

### 小さな火が大きな火事を

春先にかけて、山火事が多くなります。この時期は、空気が乾燥して強風の発生も多いことから、小さな火でも燃え広がりがやくなります。屋外で火を使うときには、気象状況を確認し、消火用の水を用意して、火から離れないようにしましょう。

### たばこの後始末は確実に

たばこによる火災発生のおそ

どが消し忘れなどの不注意によるものです。喫煙する際には次のことに注意しましょう。

- 灰皿や携帯灰皿を用意し、投げ捨ては絶対しない
- 吸い殻には水を掛けて、確実に消火する
- 灰皿はこまめに掃除し、吸い殻をためない
- 寝たばこはしない

### 住宅防火対策展

市では住宅用火災警報器などの展示会を開催します。この機会に、いろいろな住宅用火災用品をご覧ください。

日時 3月1日(火)～7日(月) 午前8時30分～午後5時15分

会場 市役所1階ロビー

### 放火を防ぐために

住宅や事務所など建物だけでなく、車両や敷地内への放火により引き起こされる火災も多くなっ



います。

放火を防ぐには、家の周りにもみなど燃えやすいものを置かないなど、一人一人の注意が重要です。また、地域住民が協力して防火対策に取り組むことが必要です。

自治会や町内会などで、人けのない場所やごみが捨てられている場所など、放火されやすい場所や状況を把握し、対策を話し合ってください。

### 住宅用火災警報器の普及調査

火災予防運動に伴い、成田・住・ニュータウン・公津・遠山・大栄地区の一部で、3月下旬まで住宅用火災警報器の普及調査が行われます。

消防職員が訪問します。調査時に、高齢者世帯には希望に応じて、

火の取り扱いなどの防火アドバイスをを行います。

### 悪質な訪問販売に注意

消防職員が、住宅用火災警報器や消火器を販売することはありません。悪質な訪問販売には十分注意してください。

※くわしくは予防課(☎20・1591)へ。

### 避難行動要支援者同意者名簿

#### 3月25日までに返送を

市では、「避難行動要支援者同意者名簿」を作成し、区・自治会、消防団、民生委員などの「避難支援等関係者」に提供します。

この名簿は、高齢者や障がい者など、災害時の避難の際に支援を必要とする人(避難行動要支援者)の避難計画の作成や、日ごろの見守り活動に活用されます。

作成に当たり、名簿登載の同意書を2月下旬に対象者へ送付します。避難支援等関係者への情報提供に同意の上、必要事項を書いて3月25日(金)までに返送してください。

対象は次のいずれかに当てはまる人  
○災害時要援護者制度に登録され

ていた

○療育手帳(A)～(A)の2

○精神障害者保健福祉手帳1級

○身体障害者手帳1～3級(内部障がい3級の人を除く)

○介護保険の認定を受けている

○65歳以上で一人で暮らしている

同意書が送付されなかった人でも、支援を希望する人は、社会福祉課へ連絡してください。

なお、災害時は同意の有無に関わらず、避難支援等関係者へ全ての避難行動要支援者の情報が提供されます。

※制度については社会福祉課(☎20・1536)、名簿の内容については高齢者福祉課(☎20・1537)、障がい者福祉課(☎20・1539)、介護保険課(☎20・1545)へ。

## 今月の納期限

2月29日(月)

- ①固定資産税(第4期)
- ②国民健康保険税(第8期)
- ③後期高齢者医療保険料(第8期)
- ④介護保険料(第8期)

※くわしくは①②納税課(☎20-1519)、③保険年金課(☎20-1547)、④介護保険課(☎20-1545)へ。

## 工事監査

### 27年度の結果を公表

平成27年度に実施した工事監査の結果を地方自治法第199条第9項に基づきお知らせします。

成田市監査委員 福田 稔

同 三浦 弘

同 宇都宮 高明

## 工事監査

監査実施日 平成27年10月20日

対象 京成成田駅東口バリア

フリー工事 請負金額2億9、733万4、800円(消費税含む)

範囲 工事に係る設計監理と施工の状況

方法 設計、施工などが適正に行われているかどうかを主眼として、技術面の調査を外部委託し監査を実施した。監査に当たっては、関係職員、設計業者、施工業者の出席を求め、質疑応答、関係書類の調査や工事現場の実地調査を行った

結果 工事に係る計画、設計、施工、工事監理などについて不備は見られず、おおむね適正と認められた。なお、今後、市が行う施設整備においては、この監

査結果を十分に精査して利用者の利便性および安全性の向上が図れるものとなるよう期待する  
※くわしくは監査委員事務局(☎20・1572)へ。

## 家屋の新築・増築など

### 資産税課へ連絡を

固定資産税は毎年1月1日現在の土地・家屋・償却資産の所有者に、都市計画税は市街化区域内の土地・家屋の所有者に課税されます。

家屋の新築・増築・建て替え・取り壊し・名義の変更などがあれば資産税課へ連絡してください。未登記の場合は、連絡がないと名義変更前の所有者に課税される場合がありますので注意してください。

※くわしくは資産税課(☎20・1514)へ。

## 国の教育ローン

### 利子を半額補給

市では、国の教育ローンの融資を受けて、高校・大学などに入学

する人や在学している人、その親族に、在学期間中の利子の半額を補給します。

対象 金融機関から国の教育ローンの融資を受け、次の2つの条件を満たす人

○市に1年以上住民記録がある  
○市税を完納している

利子補給期間 交付決定された

月からの在学期間(最長7年間。留年した年数は除く)

申請に必要なもの 返済予定表・住民票(世帯全員が記載されたもの)・平成26年度の市税納税証明書(4月以降の申請は平成27年度分)・印鑑・在学または入学を証明できるもの

※くわしくは教育総務課(☎20・1580)へ。

## 審議会委員の募集

### まちづくりに参加しませんか

市では、都市計画に関する事柄を審議する「都市計画審議会委員」と、景観形成に関する事柄を審議する「景観審議会委員」を次の通り募集します。

応募資格 平成28年5月1日現在、20〜74歳で市内在住の人(ほか

の審議会などの委員に委嘱されている人、議員、市の常勤職員は除く)

募集人数 各2人以内

任期 平成28年5月1日〜30年4月30日(会議は年3回程度)

応募方法 都市計画課(市役所5階)または同課ホームページ(<https://www.city.narita.chiba.jp/sisei/sosiki/toshikei/index.html>)にある申込書に必要事項を書いて、「成田市の

まちづくり」都市計画審議会委員テーマ、「成田市の景観づくり」(景観審議会委員テーマ)についての小論文(800字以内)を併せて、3月18日(金)(必着)までに直接・郵送・Eメールのいずれかで都市計画課(〒286-8585 花崎町7-60 Eメール [toshikei@city.narita.chiba.jp](mailto:toshikei@city.narita.chiba.jp))へ。  
※くわしくは同課(☎20・1560)へ。

## 市内の放射線量測定結果

国の目標値は0.23マイクロシーベルト/時です。

単位: マイクロシーベルト/時

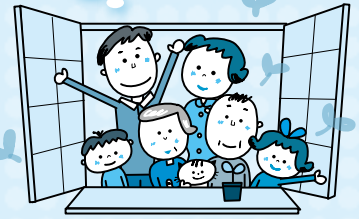
施設名	測定日	測定の高さ1m	測定の高さ0.5m	測定の高さ0.05m
小中学校(37カ所)	1月4日〜27日	0.03〜0.10	0.03〜0.10	0.03〜0.09
保育園・幼稚園・認可外保育施設(35カ所)	1月4日〜27日	0.03〜0.07	0.03〜0.08	0.04〜0.08
保育園・幼稚園・認可外保育施設(35カ所)の砂場・プランコなど	1月4日〜27日	-	0.03〜0.09	0.03〜0.13
市役所(花崎町)	1月18日	0.07	0.07	0.06
	1月25日	0.07	0.07	0.07
下総支所(猿山)	1月18日	0.10	0.10	0.11
	1月25日	0.10	0.09	0.10
大栄支所(松子)	1月18日	0.06	0.06	0.06
	1月25日	0.07	0.07	0.07
大清水大気測定局(遠山中敷地内)	1月18日	0.07	0.07	0.08
	1月25日	0.07	0.08	0.08
幡谷大気測定局(久住体育館隣)	1月18日	0.07	0.07	0.06
	1月25日	0.07	0.08	0.07

※各施設の測定結果は、市ホームページ(<http://www.city.narita.chiba.jp/sisei/sosiki/koho/110311.html>)に掲載しています。くわしくは環境対策課(☎20-1532)へ。



# 困りごと・悩みごと相談室

心の健康、  
応援します



## 一人で悩んでいないで相談してみませんか？

相談は無料で秘密は厳守されます。この機会に日ごろ感じている疑問や悩みを解消してみたいはいかがですか。

**相談日** ※12:00～13:00は相談できません。祝日は相談を実施していません。

相談名	期日	時間	場所	問い合わせ先
市民生活相談(離婚・相続・ 相隣関係・金銭貸借など)	月・金曜日	9:00～16:00	市役所2階市民相談室 ※各相談の受け付けは、終了時間 の30分前まで。予約制の相談は、 予約の時間までに来てください。	市民協働課 ☎20-1507 ※原則として、裁判所で 係属中の事件は相談できません。 法律相談3月分の予約は2月24日 (水)午前8時30分から受け 付けます。
法律相談(予約制)	水曜日	13:00～16:00		
女性のための相談 (DV含む・予約制)	木曜日	10:00～16:00		
外国人相談(英語・中国語・ スペイン語・ポルトガル語)	2月26日(金)、3月11日(金)	13:00～16:00		
税務相談	2月16日(火)、3月15日(火)	10:00～15:00		
不動産相談	2月16日(火)、3月15日(火)	10:00～12:00		
もめごと・なやみごと・ 苦情相談(人権・行政相談)	2月23日(火)	10:00～15:00		
税務支援センター(予約制)	2月17日(水)・24日(水)、 3月9日(水)	10:00～15:00	千葉県税理士会成田支部 (囿護台1-1-2成田U-シティホテル1階)	千葉県税理士会成田支部 ☎36-7411
市民よろず相談	2月20日(土)、3月19日(土)	13:00～16:00	保健福祉館	市民よろず相談室 代表 作田義美さん(行政 書士) ☎23-3286
司法書士法律相談	2月17日(水)、3月16日(水)	18:00～20:00	保健福祉館	千葉県司法書士会佐倉支部 代表 菊地裕文さん ☎28-5562
司法書士による電話相談	月・水曜日	14:00～17:00	電話相談のみ (☎0120-971-438)	千葉司法書士会 ☎043-246-2666
土地家屋調査士登記相談	3月9日(水)	9:00～12:00	成田法務局	千葉県土地家屋調査士会 印旛支部 下条義明さん ☎043-461-9372
木造住宅耐震相談(予約制)	2月21日(日)	9:30～16:00	市役所5階501会議室	建築住宅課 ☎20-1564
子育て中の人の職業相談	月～金曜日	8:30～17:00	市役所2階マザーズコーナー	ハローワーク成田マザーズ コーナー ☎20-0567
消費生活相談	月～金曜日	9:30～16:30	市役所2階消費生活センター	消費生活センター☎23-1161
社労士年金相談	水曜日	10:00～15:00	市役所1階相談室	保険年金課 ☎20-1547
交通事故相談(予約制)	3月1日(火)	10:00～15:00	市役所2階相談室	交通防犯課 ☎20-1527
障がい者相談	月～土曜日	9:00～18:00	保健福祉館	ほっとすまいるセンター ☎27-1106
心配ごと相談	木曜日	13:00～16:00	保健福祉館	社会福祉協議会 ☎27-7755
	2月19日(金)		保健福祉館大栄分館	
	3月11日(金)		下総地域福祉センター	
酒害相談	3月3日(木)	9:00～12:00	保健福祉館	社会福祉協議会 ☎27-7755
くらしと就労相談	月～金曜日	8:30～17:15	商工会館1階	暮らしサポート成田 ☎20-3399
家庭児童相談	月～金曜日	9:00～16:00	市役所2階家庭児童相談室	子育て支援課 ☎20-1538
就学相談(予約制)	月～金曜日	9:00～17:00	教育センター	教育センター ☎20-2922
教育相談(予約制)	火曜日	9:00～16:00	教育センター	教育センター ☎20-2922
教育相談(不登校相談・い じめ相談など)	月～金曜日	9:00～17:00	ふれあいる一む21	ふれあいる一む21 ☎20-1414
教育相談(学校教育全般・ いじめ相談など)	月～金曜日	9:00～17:00	教育指導課(市役所5階)	教育指導課 ☎20-1582
教育相談(家庭教育・青少年教育)	月～金曜日	9:00～17:00	ふれあいる一む21	教育相談室 ☎22-5100
農地・農政相談	3月2日(水)	8:30～11:30	下総支所農政課分室	農政課☎20-1542
		13:30～16:30	大栄支所農政課分室	

## 市ホームページで配信中

### 広報ビデオ

市では、次の広報ビデオを市ホームページで配信しています。スマートフォンからも視聴できます。

- 成田市長ビデオメッセージ…市長から皆さんへのメッセージ
- なりた知っ得情報…市からのお知らせや催し物などの情報、市役所の業務の紹介
- ビデオアルバムなりた…市内の主な出来事を記録
- ビデオインフォメーションなりた…市の事業や施設などの紹介

URL = <http://smart.discussvision.net/smart/naritavideo/> (市長ビデオメッセージは<http://smart.discussvision.net/smart/naritakoho/>)  
 ※くわしくは広報課(☎20-1503)へ。

## 市内保育所・小規模保育事業所の

### 4月入所2次受け付け

4月からの市内保育所・小規模保育事業所入所希望者の2次受け付けを行います。

- 日時** = 3月3日(木) 午前9時～11時30分、午後1時30分～4時
- 会場** = 市役所6階大会議室
- 対象** = 1次受け付け(1月10日)以降に市内に転入した人、都合により申し込みできなかった人
- 入所基準** = 市内在住で保護者が仕事や病気などで、乳幼児を保育できない場合
- 申込書配布場所** = 保育課(市役所2階)、各保育園・小規模保育事業所
- ※1次受け付けで定員に達しなかった保育所の選考です。5月以降の入所は、希望する月の前月に受け付けます。くわしくは保育課(☎20-1607)へ。



## 催し物

学習や交流の場に

### 中郷地区生きがいセミナー

- 日時** = 2月28日(日) 午前10時～午後3時
- 会場** = 中郷公民館
- 内容** = 劇「水戸黄門成田参上」、健康講座、健康レシピ紹介、伝統芸能発表など
- ※参加費は無料です。くわしくは中郷公民館(☎22-4614、月曜日は休館)へ。



優雅な踊りを披露

センターを知ってもらうために

### シルバー祭り

- 日時** = 3月12日(土) 午前10時～午後6時
- 会場** = もりんぴあこうづ
- 内容** = 子どもたちによる合唱、会員による発表、講演会、落語、作品展示など
- ※くわしくはシルバー人材センター(☎36-6161)へ。

興味のある人は集まれ

### ボランティアのつどい

- 日時** = 2月20日(土) 午後1時～4時
- 会場** = 保健福祉館
- 内容** = ボランティアの活動紹介、情報交換、懇親会など
- 対象** = ボランティアに興味がある人
- ※参加費は無料です。参加を希望する人は当日直接会場へ。くわしくはボランティアセンター(☎27-8010)へ。

陶芸や手芸などの製品を

### 印旛特別支援学校販売会

- 日時** = 2月16日(火) 午前10時～午後3時
- 会場** = ユアエルム成田店センタープラザ
- 内容** = 高等部生徒の作業作品の販売
- ※くわしくは印旛特別支援学校(☎98-2200)へ。

## 「消費生活展」

「主役はあなた！～目指せ、暮らしのリーダー」をテーマに、暮らしのヒントや情報を展示やスタンプラリーで紹介します。

- 日時** = 2月20日(土)・21日(日) 午前10時～午後4時
- 会場** = ユアエルム成田店センタープラザ
- ※くわしくは商工課(☎20-1622)

出展団体名	主な内容
千葉ガス	ガス機器・パネルの展示、周知チラシの配布
千葉県LPガス協会 印旛支部 成田地区会	パネル・ポスターの展示、パンフレットの配布
生活協同組合コープみらい (20日(土)のみ)	食育関係のパネルの展示
関東電気保安協会千葉事業 本部	電気安全使用・省エネのパンフレット・チラシ配布、 模擬盤による「ブレーカーの働き」の体験
NPOせっけんの街	石けんの配布・パネルの展示
ゴミと暮らしを考える会	EMぼかしの作り方・使い方の展示、着物や帯のリサイクル
成田市観光協会	成田の観光PR
なりた環境ネットワーク・ 環境計画課	環境啓発物資・環境学習冊子などの配付
エコ・成田	地球温暖化防止のパネルの展示、ディーゼル車用燃料の紹介
成田市資源回収協同組合	再生紙で作ったトイレトペーパーのプレゼント、 リサイクルについてのパンフレットの配布
成田市消費者友の会	カレンダーを使った手提げバッグの作り方の紹介、 マイバッグ教室の作品の展示
グリーン推進課	ごみ減量・分別区分などについてのPR
公園緑地課	花苗(プリムラ・ポリアンサ)の配布
交通防犯課(21日(日)のみ)	空き巣・乗り物盗などの身近な犯罪、電話de詐欺などについての啓発
予防課	住宅用火災警報器の普及啓発、住宅防火機器・防災物品などの紹介
成田市消費生活センター	消費生活センターのPR、啓発用小冊子・マグネットの配布





## 募集

大栄B&G海洋センターで

### ヨガ教室

日時=3月2日(水)・10日(水)・16日(水)・24日(水) 午前10時~11時30分

会場=大栄B&G海洋センター

対象=16歳以上の人

定員=50人(先着順)

参加費=市内在住の人150円、市外在住の人200円(保険料を含む)

※申し込みは2月16日(水)の午前9時から大栄B&G海洋センター(☎73-5110、月曜日は休館)へ。

覚えて友達を驚かそう

### マジックに挑戦

日時=2月27日(土) 午前10時~正午

会場=子ども館

対象=小中学生

定員=20人(先着順)

参加費=200円(材料費)

※申し込みは2月16日(水)午前10時から子ども館(☎20-6300、月曜日・祝日・第3日曜日は休館)へ。

外国人旅行者を受け入れるために

### ビジネス支援セミナー

商店街における、海外からの旅行者などを受け入れる体制づくりについて学びませんか。講演終了後、個別相談を実施します。

日時=2月23日(火) 午後1時30分~5時

会場=メルキュールホテル成田(花崎町)

内容=訪日外国人を受け入れる体制の必要性と効果や具体的な取り組みノウハウなどについて学ぶ

講師=中島圭一さん(商店街振興組合原宿表参道榊会インバウンド事務局)

対象=中小企業者・小規模事業者

定員と参加費=30人(先着順)・無料

申込方法=電話またはFAXで会社名・所在地・電話番号・参加者の氏名・個別相談の希望の有無を商工課(☎20-1622 FAX24-2185)へ

※くわしくは県産業振興センター(☎043-299-2921)へ。

成田空援隊が成田の魅力発信

### さくらの山でジンギスカン

飛び立つ飛行機を眺めながらジンギスカンを楽しみませんか。当日は、航空写真家チャーリー古庄<sup>ふるしやう</sup>さん、郷土史家新島新吾さんによる講演も行われ、子どもに人気のうなりくんふわふわドームも登場します。

日時=3月12日(土)(雨天時は13日(日)に延期) 午前11時~正午、午後1時~2時

会場=さくらの山特設会場

定員=各30組

参加費=5,000円(七輪1基、4人分の肉・野菜・おにぎり・デザート)

入場券販売開始日時=2月20日(土) 午前9時

入場券販売場所=空の駅さくら館、観光案内所

※各組1台分の駐車場が確保されます。くわしくは空の駅さくら館(☎33-3309)へ。



大きな口でパクリ



## お知らせ

一人親家庭などに支給

### 児童扶養手当

市では、次の要件に当てはまる児童(18歳になった日以降の3月31日まで)を監護している父母、父母に代わって養育している人に児童扶養手当を支給しています。

対象=父母が離婚した児童、父または母が死亡・生死不明・重度の障がい(国民年金の障害1級程度)の状態にある児童、母が未婚の児童など

※所得制限を超えている場合など、手当を受けられないこともあります。くわしくは子育て支援課(☎20-1538)へ。

平成28年3月2日現在の

### 選挙人名簿の縦覧

今回新しく登録されるのは、平成8年3月2日までに生まれ、平成27年12月1日現在で市に住民記録があり、引き続き3カ月以上住んでいる日本人です。

日時=3月3日(木)~7日(月) 午前8時30分~午後5時

場所=選挙管理委員会事務局(市役所4階)

※土・日曜日に縦覧を希望する人は、事前に選挙管理委員会事務局(☎22-1111 内線3152)へ。くわしくは同事務局へ。

一時休場します

### 下総運動公園運動広場

下総運動公園運動広場は、芝生張り替えのため、次の期間は使用できません。

期間=3月1日(火)~8月31日(水)

※くわしくは生涯スポーツ課(☎20-1584)へ。

無料で配布します

### ウッドチップ

市では、公園内から出た伐採樹木などのチップを無料で配布します。

日時=2月18日(木)~20日(土) 午前10時~午後3時(無くなり次第終了)

場所=大谷津運動公園野球場3塁側外周

持ち物=袋・スコップ

※袋詰め、積み込みは各自で行ってください。また大量に必要な人は事前に連絡してください。くわしくは市体育館(☎26-7251)へ。

成田国際高校で

### 文化施設(ホール)の開放

期間=4~9月の木・土・日曜日

時間=午後2時~9時(木曜日は午後6時から)

対象=芸術文化の振興を目的とした社会教育団体

使用料=無料(冷暖房費は実費)

申込期間=2月18日(木)~25日(木)(土・日曜日を除く)の午前9時~午後4時

申込方法=成田国際高校にある申請書に必要事項を書いて同校へ

※くわしくは同校(☎27-2610)へ。

# Message Board

持続可能な社会のために

## ユネスコ環境教室

**日時**=2月27日(土) 午後2時~4時  
**会場**=中央公民館  
**演題**=地球温暖化と異常気象  
**講師**=矢野良明さん(千葉県地球温暖化防止活動推進員)  
**定員と参加費**=40人(先着順)・無料  
 ※申し込みは成田ユネスコ協会事務局(生涯学習課・☎20-1583)へ。

目の錯覚を利用した科学遊び

## トリックアート工作

**日時**=3月6日(日) 午前10時~正午  
**会場**=子ども館  
**内容**=手前に飛び出す不思議なさいころの製作など  
**対象**=小中学生  
**定員**=20人(先着順)  
**参加費**=100円(材料費)  
**持ち物**=持ち帰り用の袋  
 ※申し込みは2月23日(火)午前10時から子ども館(☎20-6300、月曜日・祝日・第3日曜日は休館)へ。

仲間を作って、学びませんか

## 県生涯大学校

**対象**=県内在住で仲間づくりや社会参加に意欲のある昭和36年4月1日以前に生まれた人  
**コース**=地域活動学部(2年間)、造形学部園芸コース(1年間)、造形学部陶芸コース(1年間)  
**募集人数**=各コースとも若干名  
**願書受付期間**=2月29日(月)(当日消印有効)まで  
**願書配布場所**=高齢者福祉課(市役所議会棟1階)、県内の地域振興事務所など。県高齢者福祉課ホームページ([http://www.pref.chiba.lg.jp/koufuku/jinzai/shougaidaigaku/gansho\\_nyuusyu.html](http://www.pref.chiba.lg.jp/koufuku/jinzai/shougaidaigaku/gansho_nyuusyu.html))からもダウンロードできます  
**応募方法**=直接または郵送で県生涯大学校事務局(〒260-0801 千葉市中央区仁戸名町666-2)または高齢者福祉課(〒286-8585 花崎町760)へ  
 ※くわしくは県生涯大学校事務局(☎043-266-4705)へ。

早春路を歩こう

## 歴史ウォーキング

各地区に残る寺社などの文化遺産を、歩きながら探索し、地域の歴史を学びませんか。  
**対象**=20歳以上の人  
**定員と参加費**=各30人(先着順)・無料  
**下総地区**  
**日時**=3月5日(土) 午前9時~正午  
**集合場所**=西大須賀共同利用施設  
**内容**=西大須賀・滑川地区の寺社などの史跡や石仏を探索する  
**申込方法**=午前9時~午後5時に直接または電話で下総公民館(☎96-0090、月曜日・祝日は休館)へ  
**大栄地区**  
**日時**=3月12日(土) 午前9時~正午  
**集合場所**=大栄公民館  
**内容**=松子・伊能地区の寺社・城跡や道路元標などを探索する  
**申込方法**=午前9時~午後5時に直接または電話で大栄公民館(☎73-7071、月曜日・祝日は休館)へ  
 ※くわしくは各公民館へ。

## 平成28年度非常勤職員募集

※応募は封筒に職種を書き、履歴書に写真を貼って直接または郵送で各応募先へ。

職種(募集人員) 勤務場所	応募資格	業務内容	勤務条件	応募期間 応募・問い合わせ先
<b>放射能測定調査員 (1人)</b> 保育課または学校給食センター玉造分所	心身ともに健康で、普通自動車免許を持ち、パソコン操作ができる人	市内保育園、幼稚園、小中学校の屋外での放射線量測定業務、保育園給食食材の放射能測定のための食材加工業務など	○勤務期間=4月1日~3月31日 ○勤務日時=週4日程度(土・日曜日、祝日を除く)、午前8時~午後4時30分 ○時給=980円	○2月29日(月)(必着)まで(土・日曜日・祝日を除く) ○保育課(市役所2階 〒286-8585 花崎町760)・☎20-1607 面接日は後日連絡
<b>給食補助員 (若干名)</b> 市内小中学校	心身ともに健康な人	給食の配膳業務など	○勤務期間=4月1日~3月31日 ○勤務日時=学校給食実施日(年間190日程度)、午前10時~午後2時30分 ○時給=980円	○2月29日(月)(必着)まで(土・日曜日、祝日を除く) ○教育総務課(市役所5階 〒286-8585 花崎町760)・☎20-1580 面接は3月14日(月)または3月15日(火)
<b>地区運動施設管理人 (1人)</b> 中郷運動施設	心身ともに健康で、①②の両時間(交代制)に勤務できる人	受け付け、清掃など	○勤務期間=4月1日~3月31日 ○勤務日時=週3日程度(土・日曜日、祝日を含む)、①午前9時~午後5時②午後5時~9時 ○時給=①950円②1,000円	○2月22日(月)(当日消印有効)まで ○生涯スポーツ課(市役所5階 〒286-8585 花崎町760)・☎20-1584 面接は3月15日(火)
<b>事務職員 (1人)</b> 保健福祉館	心身ともに健康で、接客とパソコン操作ができる人	受け付け、館内整理業務など	○勤務期間=4月1日~3月31日 ○勤務日時=月14日以内(土・日曜日を含む)、午後5時~9時30分 ○時給=1,000円	○2月29日(月)(必着)まで ○社会福祉協議会(〒286-0017 赤坂1-3-1)・☎27-7755 面接日は後日連絡



## 伝言板

MESSAGE BOARD



## 募集

親子での参加も大歓迎

## 市民テニス教室

**日時**=3月12日(土) 正午～午後3時  
**会場**=中台運動公園テニスコート  
**内容**=初心者・女子・中級者に分かれての基本練習、ゲーム形式練習  
**対象**=市内在住・在勤の15歳以上の人、市テニス協会加盟クラブ員  
**参加費**=無料  
 ※参加を希望する人は当日直接会場へ。くわしくは市テニス協会・青木さん(☎090-4367-6830)へ。

気軽に参加して健康に

## 市民パークゴルフ大会

**日時**=3月14日(月) 午前8時15分から(雨天決行)  
**会場**=久住パークゴルフ場  
**定員**=100人(先着順)  
**参加費**=1,000円(昼食代など)  
**申込方法**=3月8日(火)(月曜日は除く)までに参加費を持って久住パークゴルフ場または十余三パークゴルフ場へ  
 ※くわしくは市レクリエーション協会事務局(生涯スポーツ課・☎20-1584)へ。

東部五市体育大会

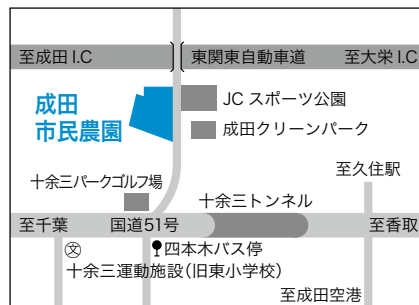
## 女子ソフトボール選手

5月15日(日)に銚子市で行われる東部五市体育大会のソフトボール競技に、市代表として出場する女子選手を募集します。大会の前に練習を2回実施します。  
**対象**=市内在住・在勤の18歳以上の経験者(高校生は除く)  
**申込方法**=3月31日(木)までに市ソフトボール協会・坪田さん(☎26-0889)へ  
 ※練習は、4月10日(日)・5月8日(日)に大谷津多目的広場で行います。くわしくは同協会・坪田さんへ。

野菜作りを楽しもう

## 市民農園の利用者

**対象**=市内在住で、年間を通じて畑を管理できる人  
**場所**=十余三(下図参照)  
**募集区画**=10区画程度(応募者多数は初めての人を優先に抽選)  
**面積(1区画当たり)**=30㎡  
**貸付期間**=4月1日～3月31日(更新可)  
**賃貸料**=年間5,000円  
**申込方法**=3月1日(火)(必着)までに、はがきまたはEメールで住所・氏名(ふりがな)・電話番号・「市民農園利用希望」を農政課(〒286-8585 花崎町760 Eメールnosei@city.narita.chiba.jp)へ。複数応募はできません  
 ※くわしくは同課(☎20-1542)へ。



手作りケーナを演奏しよう

## 民族楽器体験教室

**日時**=3月13日(日) 午後1時～5時  
**会場**=玉造公民館  
**内容**=南米の楽器ケーナを作り、演奏の基礎を学ぶ  
**対象**=20歳以上の人  
**定員**=10人(市内在住の人を優先に先着順)  
**参加費**=1,000円(材料費)  
 ※申し込みは玉造公民館(☎26-3644、月曜日は休館)へ。

初めての人も歓迎

## 古文書から成田の歴史を学ぶかい

**日時**=3月4日(金) 午後2時～4時  
**会場**=生涯大学校(囲護台)  
**講師**=小倉博さん(成田山史編さん室編さん員)  
**定員と参加費**=40人(先着順)・無料  
 ※申し込みは2月29日(月)までに文化財保護協会事務局(生涯学習課・☎20-1534)へ。

親子でクラシック音楽に親しもう

## 児童ふれあい交流事業

**日時**=3月3日(木) 午前10時30分～11時30分  
**会場**=もりんぴあこづつ  
**内容**=親子で手遊び・歌遊び、パネルシアター、即興リトミックなど  
**対象**=0歳～未就園児とその保護者  
**定員と参加費**=50組(先着順)・無料  
 ※申し込みはNPOアミーチあんだんて・<sup>なまため</sup>生田目さん(☎090-8055-7339)、鬼澤さん(☎090-3549-4300)へ。

気軽に楽しく健康づくり

## 市体育館のイベント

**会場**=市体育館  
**対象**=16歳以上(健康増進フィットネス体操は中高年者)  
**定員**=各50人(先着順)  
**参加費**=市内在住の人270円(学生210円)、市外在住の人380円(学生290円)  
**ヨガ教室**  
**日時**=3月4日(金)・11日(金)・18日(金)・25日(金) 午後1時30分～2時45分  
**申込開始日**=2月15日(月)  
**ピラティス教室**  
**日時**=3月1日(火)・8日(火)・15日(火)・22日(火) 午後2時～3時  
**申込開始日**=2月16日(火)  
**骨盤体操**  
**日時**=3月10日(木)・24日(木) 午後3時～4時  
**申込開始日**=2月17日(水)  
**認知症予防&アルファエクササイズ**  
**日時**=3月14日(月)・28日(月) 午後1時30分～3時  
**申込開始日**=2月18日(木)  
**健康増進フィットネス体操**  
**日時**=3月3日(木)・10日(木)・17日(木)・24日(木) 午後1時30分～3時  
**申込開始日**=2月19日(金)  
**初めてのエアロビクス**  
**日時**=3月3日(木)・9日(木)・17日(木)・23日(木) 午前10時～11時30分(9日・23日は午後1時30分～3時)  
**申込開始日**=2月20日(土)  
 ※申し込みは申込開始日の午前9時から市体育館(☎26-7251)へ。

## 保健インフォメーション

このコーナーの会場は保健福祉館です。問い合わせは健康増進課(☎27-1111)へ。電話やFAX(27-1114)で健康に関する相談なども受け付けています。相談は医師などの都合により日程を変更する場合があります。

▼一般健康相談	期日	受付時間	相談を受ける人
歯の健康相談	3月 2日(水)	午後1時30分～2時30分	歯科医師・歯科衛生士
こころの健康相談(予約制) (治療中の人は除く)	2月17日(水)	午後1時15分から	精神科医師・保健師
	2月24日(水)		カウンセラー・保健師
▼乳幼児健診・相談	期日	受付時間	対象
赤ちゃん相談・4カ月	2月29日(月)	午前9時～9時30分 午後1時～1時30分	平成27年10月生まれ
赤ちゃん相談・10カ月	2月26日(金)		平成27年4月生まれ
1歳6カ月児健診	3月 3日(木)		平成26年8月生まれ
2歳児歯科健診	2月18日(木)		平成25年7月生まれ
3歳児健診	2月25日(木)		平成24年8月生まれ
こころの発達相談(予約制)	2月17日(水)		午前9時～11時50分

- 母親学級(予約制)**…主に初めて母親になる人が対象
- パパマクラス(予約制)**…妊婦とその家族が対象  
※日時などくわしくは健康増進課へ。
- こんにちは赤ちゃん事業**…生後4カ月までの赤ちゃんが対象  
※赤ちゃんお誕生連絡票(母子健康手帳別冊)を健康増進課へ送付。



### こども急病電話相談

☎ #8000

ダイヤル回線からは☎043-242-9939、午後7時～10時・年中無休

### 成田市医療相談ほっとライン

専門の医療スタッフが、24時間年中無休、無料で相談に応じます。

24時間 いいサービス  
☎ 0120-24-1130

### 日曜祝日診療機関

都合により休診する場合があります。来診前に電話で問い合わせてください。

成田病院(午前中・押畑・☎22-1500)  
 藤倉クリニック(午前中・幸町・☎22-1158)  
 聖マリア記念病院(取香・☎32-0711)  
 ひらの内科(日曜日の午前中・ウイング土屋・☎23-8070)  
 大田クリニック(日曜日の午前中・ウイング土屋・☎23-2100)  
 なのはなクリニック(日曜日の午前中・吉岡・☎49-0533)

### 献血にご協力ください

**【大成建設】**  
2月17日(水) 午前10時～11時30分

**【下総支所】**  
2月17日(水) 午後2時～4時

**【イオンモール成田】**  
2月24日(水)・27日(土)・28日(日) 午前10時～11時45分、午後1時～4時  
※都合により変更になる場合があります。くわしくは健康増進課(☎27-1111)へ。

### 急病診療所 ☎27-1116 赤坂1-3-1(保健福祉館敷地内)

診療日	診療科目	診療時間
毎日(休診日なし)	内科 小児科	午後7時～11時(受け付けは午後10時45分まで)
日曜日・祝日 8月13日～15日 12月29日～1月3日	内科 小児科 外科 歯科	午前10時～午後5時(受け付けは午後4時45分まで)

※事前に症状を連絡し、受付時間内に健康保険証を持って来所してください。

## 保育園開放日

保育園名	電話番号	期日	保育園名	電話番号	期日
*松崎	26-8282	2/19(金)、3/4(金)	小御門	96-2362	2/18(木)、3/3(木)
*赤荻	24-0752	2/26(金)、3/11(金)	*三里塚第一	35-0165	2/16(水)、3/1(水)
*赤坂	20-6900	2/17(水)、3/2(水)	*三里塚第二	35-0081	2/23(水)、3/8(水)
*橋賀台	28-0676	2/23(水)、3/8(水)	長沼	37-0005	毎日 (土・日曜日、祝日を除く)
*吾妻	27-5773	2/24(水)、3/9(水)	*大栄	73-3000	
新山	28-2527	2/18(木)、3/3(木)	*宗吾	26-2472	
玉造	26-8889	2/25(木)、3/10(木)	*公津の杜	29-6551	
*中台第二	29-6676	2/16(水)、3/1(水)	*成田	22-0856	
*高岡	96-0042	2/24(水)、3/9(水)	*つのおえ	22-0867	一時保育のみ

\*は一時保育あり(要予約)

このコーナーの問い合わせは各保育園へ。三里塚第一・三里塚第二・長沼・大栄・宗吾・公津の杜保育園以外は予約が必要です。

**時間**=午前10時～11時(長沼は午前9時～午後0時15分、大栄は午前9時30分～午後4時30分、宗吾・公津の杜は午前9時～正午・午後1時～3時)

**対象**=保育園・幼稚園に通っていない就学前の乳幼児



## 麻疹風疹の予防接種

### 第2期の期限は3月31日

麻疹風疹に感染しないためには予防接種が有効で、ワクチンの接種により95%以上の方が免疫を獲得できるといわれています。麻疹風疹は、1～2歳の間にかかる可能性が高くなるので、なるべく早く予防接種を受けましょう。予防接種は、より確実に免疫を付けるために2回の接種が必要です。

第2期の接種期限は3月31日(木)です。期限を過ぎると有料になります。

#### 対象

- 1期…1歳の子ども
- 2期…平成21年4月2日～22年4月1日生まれの子ども

**持ち物**=問診票・母子健康手帳

※転入などで問診票がない場合は、母子健康手帳を持って健康増進課へ。くわしくは同課(☎27-1111)へ。



## サポーター養成講座

### 不安を抱えた若者を支援

**日時**=①2月29日(月) 午後1時30分～3時30分  
②3月13日(日) 午後1時30分～4時30分

**会場**=保健福祉館

**内容**=①「若者支援活動から現代の生きづらさを知る」②「ホームレス状態からの支援活動から学ぶ」「ひきこもり支援からサポートの考え方を学ぶ」をテーマにした講演を聞く

**定員**=①40人②100人(先着順)

**参加費**=無料

**申込方法**=①は2月24日(水)までにボランティアセンター(☎27-8010)へ。

②は当日直接会場へ

※くわしくは同センターへ。

## もの忘れ相談

### 認知症かもと思ったら

**日時**=3月8日(火) 午後1時30分から

**会場**=福祉部相談室(市役所議会議棟1階)

**内容**=精神神経科医による個別相談、福祉サービスの情報提供、家庭訪問(希望者のみ)など

**対象**=物忘れが気になる人、認知症の人やその家族など

**定員と相談料**=3人(先着順)・無料

※申し込みは高齢者福祉課(☎20-1537)へ。

## 精神保健福祉講演会

### 病気の治癒を目指して

統合失調症患者への治療法「オープンダイアログ」(開かれた対話)をテーマにした講演会です。

**日時**=3月5日(土) 午後1時30分～3時30分

**会場**=保健福祉館多目的ホール

※参加費は無料です。参加を希望する人は当日直接会場へ。くわしくは社会福祉協議会(☎27-7755)へ。

## 成田赤十字病院公開講座

### 白内障・緑内障を学ぶ

**日時**=2月25日(木) 午後2時～3時30分

**会場**=成田赤十字病院A棟8階講堂

**講師**=宇高靖さん(同病院眼科医)

**定員**=100人(先着順)

**参加費**=無料

※申し込みは同病院社会課(☎22-2311内線7504)へ。

## 障害者雇用促進就職面接会

### 求人企業約25社が集結

成田公共職業安定所が管轄する企業が参加します。参加を希望する人は事前に成田公共職業安定所で面接を受け、紹介状を交付してもらってください。

**日時**=2月24日(水) 午前10時～正午、午後2時～4時

**会場**=もりんぴあこうづ

**内容**=希望する事業所(午前・午後で変わります)の面接を自由に受ける

**対象**=就職を希望する障がいのある人

※参加費は無料です。くわしくは成田公共職業安定所(☎27-8694)へ。

## 母子・父子家庭、寡婦を対象に

### 県が福祉資金や修学資金などを貸し付けます

資金の種類	貸付限度額		返済据置期間	返済期間	利子
修学資金	高校	(公立)月1万8,000円	卒業後6カ月	○公立…借りた期間の3倍 ○私立…借りた期間の4倍	無利子
		(私立)月3万円			
	高専	(公立)月2万1,000円			
		(私立)月3万2,000円			
	短大	(公立)月4万5,000円			
(私立)月5万3,000円					
大学	(公立)月4万5,000円				
	(私立)月5万4,000円				
就学支度資金	専修学校	月1万8,000円～5万3,000円	入学後6カ月	1年以内	修学資金と同じ期間
	小学校	4万600円			
	中学校	4万7,400円			
	高校、高専、専修学校高等課程	(公立)15万円			
		(私立)41万円			
	短大、大学、専修学校専門課程	(公立)37万円			
(私立)58万円					
修業施設	9万円	卒業後6カ月	5年以内		

※資金ごとに貸付要件があります。資金の種類はほかにもあります。くわしくは子育て支援課(☎20-1538)へ。

## 未来に残したい なりた景観資産 ②

豊かな自然、歴史ある寺社や街並み、国際空港など、多様な景色・眺め(景観)が楽しめる成田市。市では「成田らしさを感じられ、良好な景観を望める場所」を市民共有の宝物として保全・活用しようと、「なりた景観資産」として登録しています。ここでは、市民の皆さんから推薦され登録された、景観資産の数々を紹介します。



三橋薬局(左)や大野屋旅館(右奥)などが立ち並ぶ参道



成田祇園祭では見どころの一つに

## 「成田山新勝寺と表参道の街並み」

薬師堂から成田山新勝寺総門へ続く坂道の景観です。元禄16(1703)年、新勝寺の江戸出開帳により、江戸の庶民が成田を訪れるようになったことがきっかけで、それまで農村地帯だったこの集落は、旅館や飲食店が立ち並ぶ門前町となりました。

平成8年度から現在まで、地域住民の協力を得て、電線類地中化事業や伝統的建築物等修景整備事業が行われてきました。この結果、国指定登録有形文化財の大野屋旅館や三橋薬局に代表される昔ながらの建築物や街並みが保全されています。皆さんも新勝寺とのつながりを感じながら歩いてみませんか。



JR成田駅東口・京成成田駅中央口より徒歩10分。  
または京成成田駅中央口より千葉交通バス「薬師堂」下車

市では、なりた景観資産にふさわしい場所を募集しています。誰もが安全に立ち入ることができ、素晴らしい景観を望める場所がありましたら、ぜひ推薦してください。くわしくは都市計画課(☎20-1560)へ。

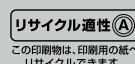
## 編集後記

スーパーの野菜売り場には、菜の花やフキノトウなど春の訪れを感じる野菜が並び始めました。冬の寒さに耐えて育つ春野菜は、成長に必要な養分や害虫などから身を守るための成分をため込むので栄養豊富。春野菜特有の苦みは、体に刺激を与えて身体機能を活性化させる働きがあるそうです。ハウス栽培などで1年中豊富な種類の野菜が手に入りますが、旬を意識した献立で植物のパワーを体に入れ、元気に過ごしたいですね。

平成28年2月15日号 No.1309

成田市のホームページ

<http://www.city.narita.chiba.jp>



広報なりたは、グリーン購入法に基づく基本方針の判断基準を満たす用紙、誰にでも読みやすいUD(ユニバーサルデザイン)フォントを使用しています。