

広報なりた

No.1306

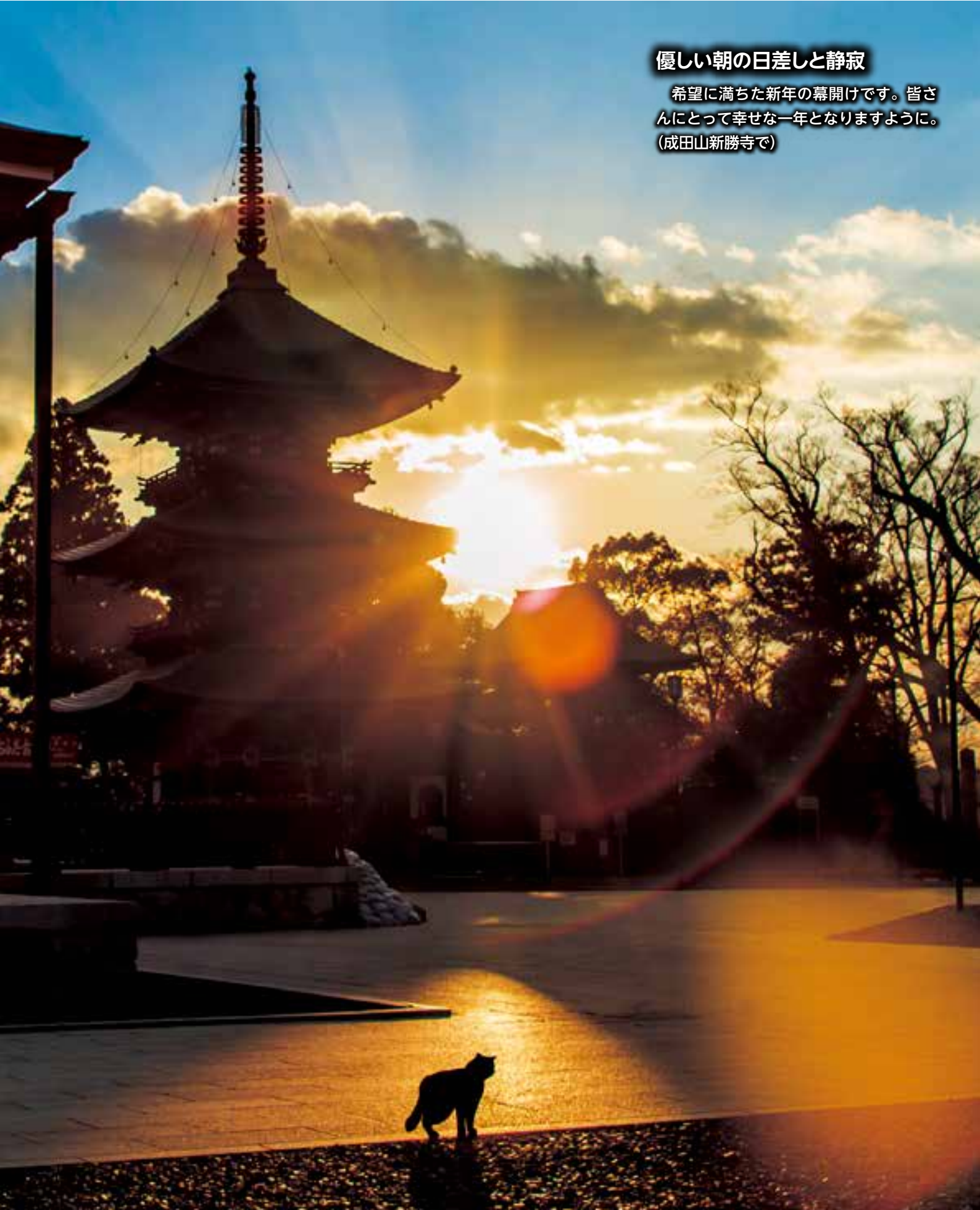
平成28年 1月1日号



主	年頭所感	2
な	お年玉クロスワード	10
内	非常勤職員の募集	15

優しい朝の日差しと静寂

希望に満ちた新年の幕開けです。皆さんにとって幸せな一年となりますように。
(成田山新勝寺で)



未来を見据えたまちづくり

次期総合計画がスタート

平成28年度を初年度とする次期総合計画は、本市の総合的な振興や発展などを目的にしており、わたしの市政運営の基本である「住んでよし 働いてよし 訪れてよしの生涯を完結できる空の港まちなりた」を将来都市像に掲げております。

特に、これからのまちづくりの基本姿勢としては、次世代に誇れるまちづくりを理念に「若者や子育て世代に魅力のあるまちづくり」「医療・福祉の充実したまちづくり」「空港と共に発展するまちづくり」の3本柱を掲げ、未来を見据えた施策を実施してまいります。

若者や子育て世代に魅力のあるまちづくり

少子高齢化が進行し、働き手である生産年齢人口が減少することは、まちの活力を失わせ、地域社会に深刻な影響を与えます。これからは、次代を担う若者や子育て世代にとって魅力的なまちづくりを進めていくことが大切です。

国の人口ビジョンでは、2060年に1億人程度の人口を確保することとした人口減少問題の克服を最優先事項として掲げており、

幸せを運ぶ申年にあやかり、市民の皆様にとって良き一年となることを願っております。

わたしは市政を預かる身として、市のさらなる発展と市民の皆様の幸せのため、全力で市政運営に取り組んでおります。

公約に掲げていた大学の誘致については、公津の杜駅前国際医療福祉大学がことし4月に開学し、新たな歴史の一步を踏み出します。

若者が集うことでまちが活性化するとともに、看護師や理学療法士などリハビリテーション専門職の人材創出により、地域医療福祉体制の充実が図られることが期待されます。

ことしも、市民一人一人が成田の輝かしい未来を感じられるよう、主要事業や山積する諸課題に真正面から挑み、さらなる飛躍を図ってまいります。



成田市長
小泉一成

あけましておめでとうございます

市民の皆様には、平成28年の新春を健やかに迎えのこととお慶び申し上げます。

ことしは申年です。昔、干支は農作物を育てる暦として利用されており、9番目の申は草木が成長する時期に当たるため、「伸びず」という意味があります。

また、申は「去る」を意味し、悪いことや病が去り、そして良いことがやってくるとする説もあります。

さらなる機能強化が期待される成田空港

国全体において少子化対策に取り
組む機運が高まっています。

本市の現在の合計特殊出生率は
1・42であり、市民アンケート結
果から算出された希望出生率は
1・62となっています。

この希望出生率を実現するには、
子どもを産み、育てたいと思う市
民の希望が実現できるよう、可能
な限りニーズに合った子育て支援
策を実施し、出産・子育てをしや
すくなる環境をより整えていく必
要があります。

このような中、昨年、アベノミ
クス第3の矢である国家戦略特区
における規制緩和として、「地域
限定保育士」となるための制度が
創設され、試験が実施されました。
本市におきましても、保育士の
確保が困難な状況であり、地域限
定保育士制度の活用によって、市



親子で自由に遊ぶ「なかよしひろば」

内で働く保育士が増え、保育士不
足の解消と待機児童の減少に寄与
するものと確信しております。

本市は、これまでの児童ホーム
や公立保育園の整備に加え、認定
こども園の新設を促進するととも
に、民間による保育園の創設、小
規模保育事業所などへの補助を行
うなど、子育てしやすい環境の整
備に取り組んでおります。

2月には、公津の杜小学校に児
童ホームを増設し、4月には三里
塚小学校と吾妻小学校にも児童
ホームを増設いたします。

また、3月には、子育て家庭が
手軽に情報を取得することが可能
な子育て応援サイトを開設し、子
育てに関する行政情報や地域情報
子育て支援団体に関する情報など
を提供してまいります。今後も安
心して子どもを産み、育てること
ができる環境の充実に努めます。

医療・福祉の充実した まちづくり

誰もが住み慣れた地域で、必要
な医療・保健・福祉のサービスを
総合的・体系的に利用でき、安心
して暮らせる環境整備が求められ
ています。

高齢社会を迎え、高齢者の生き
がいづくりや介護サービスの充実、

地域包括ケアシステムの構築や障
がい者の地域生活に対する支援な
ど、きめ細かな福祉サービスの提
供に努めてまいります。

また、生活困窮者に対する自立
のための相談支援や住宅確保給付
金の支給など、共に支え合う社会
の実現を目指します。

交通弱者対策として、市内全域
における「オンデマンド交通」実
証実験の継続のほか、障がい者雇
用の促進についても積極的に取り
組んでまいります。

医療分野では、国家戦略特区に
おける規制緩和として、昭和54年
以来となる「医学部新設」が国か
ら認められました。このことは附
属病院の設置と併せて、医師不足
の解消や地域医療体制の充実が期
待できることはもちろん、若者の
流入と人口増加、雇用拡大にも結
び付きます。さらには、医療関連
産業の集積が期待でき、これから
の本市の発展にさまざまな効果を
もたらすことが予想されます。

今後は、平成29年4月の医学部
開学を目指し、スピード感を持つ
て進めてまいります。

空港と共に発展する まちづくり

東京オリンピック・パラリン

ピックの開催を契機に、訪日外国
人旅行者のさらなる増加が見込ま
れています。また、アジア諸国と
の空港間競争も激化しており、こ
うした中、国は第3滑走路の整備
をはじめとする成田空港の機能強
化が必要として、千葉県および空
港周辺市町に全面的な協力を求め
る考えを示し、昨年9月と11月に
成田空港に関する四者協議会が開
かれました。

成田空港の機能強化は、国際競
争力の強化や空港利用者の利便性
向上につながります。また本市は
もとより、空港周辺地域の活性化
と雇用の拡大などにもつながり、
このことが最大の地方創生である
と考えます。

ただその一方では、騒音地域の
拡大や発着回数の増加に伴う騒音
の増加、航空機からの落下物など、
生活環境への影響も懸念されるこ
とから、騒音地域に住む方々の理
解が得られるよう、さらなる騒音
対策や地域振興に、国や県、空港
会社と共に取り組んでまいります。

本市が今後とも持続的な発展を
遂げるには、成田空港の機能を最
大限に生かし、産業の振興と人・
物の交流によるまちの活性化を推
進していくことが重要です。

成田空港におけるトランジット



成田観光館で琴を体験する外国人旅行者

旅客を含めた訪日外国人旅行者の
来訪促進など、空港が立地してい
ることを生かした観光産業の振興
に取り組みます。

さらには、成田空港からの農水
産物の輸出拡大を図るため、成田
市場の農水産物輸出拠点化に向け
た取り組みを精力的に進めてまい
ります。

本市の発展にとりまして、成田
空港の機能強化は欠かせないもの
と認識しており、これからも空港
が立地していることの効果を最大
限に引き出し、市民の皆様が豊か
な暮らしの実現につなげていける
よう努めてまいります。

結びに、本年も、本市の発展と
市民ニーズを的確に捉えた施策に、
なお一層取り組んでまいります。
皆様の温かいご支援、ご協力をお
願い申し上げます。年頭のあい
さつといたします。



クラブ訪問 176

手作り大好き アイデアの一品

前林小学校ハンドメイドクラブ

わたしたち前林小学校ハンドメイドクラブは料理、工作、手芸など手作りするものに挑戦するクラブです。

メンバーは4、6年生の5人なので一人一人の意見を活動計画に入れていきます。今までにフルーツサンドやパフェなどのスイーツ、画用紙を折りパタパタめくって楽しむ紙芝居や、紙粘土でメモスタンドなどを作りました。

今回は、全校児童で育て収穫したサツマイモを使って、サツマイモサンドを作りました。クレールで巻いて洋風に仕上げたデザートです。

調理のポイントは、サツマイモを塊がなくなるまで丁寧につぶすこと。卵や生クリームの代わりにバナナアイスを加えて滑らかにしました。薄いクレールを焼くのは難しかったですが、温めたフライパンを濡れた布巾の上に置いて冷ましてから生地を入れると、慌てずに薄く伸ばして焼けました。

毎回難しかったところや気付いたことなどを話して、もう一度作るときに参考にしています。27年度の活動もあと2回。次は布やフェルトでペンケースやブックカバーを作ります。今からどんなデザインにしようか考えています。



試食は話が弾んで楽しい時間



薄いクレール生地を慎重にお皿へ



石井 咲良 さくら クラブ長 (6年生)

サツマイモサンドはとてもおいしくできました。家で作って家族にごちそうしたいと思います。

体操で足腰から元気に

けんこうウォーキングサークル

わたしたち「けんこうウォーキングサークル」は、第1・3木曜日に橋賀台公民館で、健康操を楽しんでいるサークルです。

市が主催のウォーキング教室をきっかけに、約10年前から活動を始めました。当初はバランスウォーキングを中心に行っていて、体幹を意識しながら、かかとから足を着く、正しい歩き方を身に付けることを目標にしていました。現



メンバーは40～80歳代まで年代がさまざま

在は健康体操も取り入れて、幅広い健康づくりを行うようになりまし



手を床に伸ばす腰痛予防の体操

た。

教室では、房総リフレッシュー体操やあまちゃんの主

題歌に合わせて体を動かすウォーミングアップの後にストレッチや体操を行います。体操は、体を伸ばしたりひねったりいろいろな動きを取り入れていきます。例えば、足を交差して立ち、手を床に伸ばす体操は、ふくらはぎや太ももなどの筋肉を刺激し、転倒防止につながります。

また、体のゆがみをチェックするため、目を閉じたまま50歩足踏みをします。足踏みする前と立ち位置が変わっていると、体がゆがんでいる可能性があります。前に進んでしまう場合は歩くときに両手を後ろに大きく振る、左右どちらかの方向に進んでしまう場合は進んだ方向と反対の手を後ろに大きく振ると、体幹が左右対称にそろい、ゆがみが改善されます。これを続けていくうちに、立ち位置を変えずに足踏みできる人が増えてきました。

健康体操で足腰の筋肉を強化し、いつまでも自分の足で歩くことが、サークルの目標です。2月からは、市体育館で行われる総合型地域スポーツクラブ事業の健康体操にメンバーで参加する予定です。皆さんもわたしたちと足腰を鍛えませんか。

スクスクのびのび



かのん 秋山 花音ちゃん(11カ月)郷部

生まれて初めて髪を結ってあげました。なんだかとてもうれしそう!

みゆこ 北崎 美優子ちゃん(3歳・右)官林
かなた 奏敦くん(1歳)

お姉ちゃんのこと大好きな弟。いつも元気な2人です。



ゆうた 富澤 佑太くん(1歳)はなのき台

よく遊ぶ、元気いっぱい暴れん坊将軍です。

このコーナーには市内在住で満5歳までのお子さんの写真を掲載しています。お気に入りの1枚が撮れましたら、ぜひお寄せください。

- 応募方法 お子さんの写真に住所・氏名(ふりがな)・生年月日・親の名前・電話番号・30字程度のコメントを添えて広報課へ
- 応募先 〒286-8585 花崎町760 成田市役所広報課
- 問い合わせ 広報課 ☎20-1503

Narita View



うなりくんとチーぱくんがお出迎え(さくらの山)



光のトンネルをくぐって(さくらの山)

うなりくんイルミネーション

地域の手で冬の夜空を装飾

市内の有志によって、成田市観光キャラクター・うなりくんのイルミネーションが市内各所に設置され、人々の目を楽しませています。イルミネーションが見られるのは、京成公津の杜駅前、はなのき台、ボンベルタ成田店脇バスロータリー、三里塚記念公園の5カ所。このうち、さくらの山では、12月5日に点灯式が開催され、ミニコンサートなどが行われました。イルミネーションは1月31日(さくらの山は2月中旬)まで毎晩点灯されます。

卵を巻いて作る
ツバキの花



きれいなバラの模様に思わず笑顔

太巻き寿司講習会

11/26

郷土料理を修得

千葉県の郷土料理に親しんでもらおうと、「太巻き寿司講習会」が中央公民館で行われました。参加した19人は、バラとツバキの花の2種類に挑戦。桜でんぶ・紅しょうがなどを具にして、目でも味わえる太巻き寿司を完成させました。先生は「来客時に太巻き寿司をお出しするととても喜ばれます。自宅でも作ってみてください」と話していました。



思い思いに寄せ植え(左下は完成品)

季節のガーデニング教室

12/3

多肉植物を身近に

多肉植物の寄せ植えをテーマに、「季節のガーデニング教室」が市体育館で行われました。鉢の表面に装飾用の紙を貼り付けた後、6種類の植物を、色や大きさなどを考えながら配置。多肉植物は、肉厚な茎や葉に水をためることができるため乾燥に強く、手入れに手間が掛からないのが特徴です。参加者は、完成品を周りの人同士で見せ合うなど、出来栄えに笑顔浮かべていました。

放課後わくわく科学遊び

12/9

「尿素」でツリーに雪化粧

身近にあるものを使った「放課後わくわく科学遊び」が、子ども館で全4回にわたり行われました。最終回のこの日のテーマは、「尿素の結晶を作ろう」。参加した小学生15人は熱湯に大量の尿素を溶かし、洗濯のりと食器用洗剤、クレンザーを加え、クリスマスツリーやモールなどに吹き掛けました。しばらくすると、尿素が真っ白な結晶になって現れ、ツリーに霜が降りたように。この結晶は一晩置くと、もっと大きく成長するそうです。



尿素の水溶液を吹き掛ける



たくさんの人でにぎわう会場

クリスマス・フェスティバル

12/12

光の演出が観客を魅了

一足早いクリスマスの雰囲気を楽しんでもらおうと「クリスマス・フェスティバル」が成田空港で開催されました。会場では、ガールズバンド「ねごと」やジャズオーケストラなどによるステージイベントが行われたほか、ケバブなどの模擬店が出店されました。日が落ちて辺りが暗くなると、巨大ツリーとミニツリーが点灯。訪れた人は幻想的な光の演出を楽しんでいました。

絆「Ekiden」

12/12

力を合わせて42.195キロ

市内外から15チームが参加し、「絆Ekiden」が中台運動公園陸上競技場で開催されました。競技場のトラックと競技場周辺で構成された1周1001.5メートル(第1走者は1133.5メートル)のコースを42周する今大会。1チーム8~14人で、性別や年齢、走る順番・回数は自由です。選手たちはチームメートの期待と声援を背に、任された距離を走り抜きました。



たすきを受け走り出す女の子

素案の公表と意見の募集

1月4日から閲覧開始

市では次の各計画について案をそれぞれ公表し意見を募集します。

計画(素案)名と担当課

- 行政改革推進計画(平成28～30年度)素案：行政管理課(市役所4階・〒286-8585 花崎町760 FAX24-1655E メールgyosei@city.narita.chiba.jp)

- 成田市地域防災計画一部修正素案…危機管理課(市役所4階・〒286-8585 花崎町760 FAX20-1687Eメールkikikanri@city.narita.chiba.jp)

コンビニ交付サービスの休止

機器点検のため、1月5日(火)午後6時～7日(木)・20日(水)はコンビニエンスストアでの証明書交付サービスを休止します。
※くわしくは市民課(☎20-1525)へ。

a.jp)

- 第3次防犯まちづくり推進計画素案…交通防犯課(市役所2階・〒286-8585 花崎町760 FAX24-2858E メールkotsu@city.narita.chiba.jp)

- 閲覧場所：各担当課、行政資料室(市役所1階)、下総・大栄支所、各公民館、市立図書館、保健福祉館、もりんぴあ(こうづ)、三里塚コミュニティセンター、赤坂ふれあいセンター、企画政策課ホームページ(http://www.city.narita.chiba.jp/sisei/sosiki/kikaku/public_comment.html)

閲覧開始日：1月4日(月)

意見を出していただける人：市内在住・在勤・在学の人、市内に事業所などを有する人、利害関係者
意見の提出方法：閲覧場所にある意見提出書に必要事項を書いて

直接・郵送・FAX・Eメールのいずれかで各担当課へ

結果の公表：市の考えと併せて市ホームページなどで掲載

閲覧・意見の提出期限

○行政改革推進計画素案：1月29日(金)(必着)

○成田市地域防災計画一部修正素案：1月29日(金)(必着)

○第3次防犯まちづくり推進計画素案：2月2日(火)(必着)

※くわしくは各担当課へ。

議会報告会

2月6日に開催



平成27年12月定例会

成田市議会では、議会の活性化と市民に開かれた議会の実現のため、議会報告会を開催します。

め、議会報告会を開催します。

日時：2月6日(土) ①午後1時30分～3時30分 ②午後5時～7時

会場：①中央公民館 ②大栄公民館

内容：①定例会での審議の内容・過程の説明、意見交換など

※参加を希望する人は当日直接会場へ。手話通訳・未就学児の託児を希望する人は、1月27日(水)までに議会事務局(☎20-1570)へ。くわしくは同事務局へ。

※相談料は無料です。参加を希望する人は当日直接会場へ。くわしくは千葉中央法律事務所(☎043-225-4567)へ。

労災・職業病なんでも相談会

弁護士などが

個別に応えます

日時：1月30日(土) 午後1時～4時

会場：中央公民館

※相談料は無料です。参加を希望する人は当日直接会場へ。くわしくは千葉中央法律事務所(☎043-225-4567)へ。

市内の放射線量測定結果

国の目標値は0.23マイクロシーベルト/時です。

単位：マイクロシーベルト/時

施設名	測定日	測定の高さ1m	測定の高さ0.5m	測定の高さ0.05m
市役所(花崎町)	12月7日	0.07	0.07	0.06
	12月14日	0.07	0.07	0.07
下総支所(猿山)	12月7日	0.10	0.11	0.09
	12月14日	0.10	0.11	0.09
大栄支所(松子)	12月7日	0.06	0.07	0.07
	12月14日	0.07	0.07	0.07
大清水大気測定局(遠山中敷地内)	12月7日	0.08	0.08	0.07
	12月14日	0.07	0.08	0.08
幡谷大気測定局(久住体育館隣)	12月7日	0.07	0.08	0.07
	12月14日	0.07	0.07	0.07

※各施設の測定結果は、市のホームページ(<http://www.city.narita.chiba.jp/sisei/sosiki/koho/110311.html>)に掲載しています。くわしくは環境対策課(☎20-1532)へ。

市長日誌



12月1日～15日

- 1日 市議会一般質問(～4日)
- 5日 成田市体育協会創立60周年記念式典
印旛都市駅伝競走大会
- 6日 スポーツ推進委員連絡協議会表彰受賞者祝賀会
- 7日 医学部設置に関する特別委員会
- 8日 経済環境常任委員会
教育民生常任委員会
観光宣伝キャンペーン出発式
- 9日 建設水道常任委員会
空港対策特別委員会
総務常任委員会
- 10日 冬の交通安全運動防犯街頭キャンペーン
- 11日 こども茶論(玉造小学校)
迎春対策全体会議
- 14日 成田空港騒音対策協議会常任理事・監事会議
- 15日 空港周辺道路美化活動



美化活動の出発式であいさつ(15日)

雪の季節

自宅前の除雪にご協力を

雪道では歩行者の転倒や車両のスリップ事故が心配されます。市では、雪が降った場合、バス通りなどの幹線道路と通学路から除雪作業を進めます。集落や住宅地内の除雪には時間を要するので、



自宅前の除雪にご協力をお願いします。

※くわしくは道路管理課(☎20・1551)へ。

防火・防災管理者の再講習

事務所の安全を守る

期日 2月10日(水)

会場 国際文化会館国際会議室

定員 各150人(先着順)

申込方法 日本防火・防災協会

ホームページ(<http://www.n-bouka.or.jp/>)、県消防設備協

会、市予防課(市役所地下1階)、

各消防署にある申込書に必要事項を書いて、直接またはFAX

で県消防設備協会(千葉市中央

区道場南1・9・15千葉県電工

会館2階 FAX043・22

3・6610)へ

甲種防火管理再講習

時間 午前9時～午後0時5分

受講料 5,140円(テキスト

代含む)

申込期間 1月5日(火)～7日(木)

防火・防災管理再講習

時間 午後1時～4時45分

受講料 5,660円(テキスト

代含む)

申込期間 1月12日(火)～14日(木)

※くわしくは予防課(☎20・15

91)へ。

移動暴力相談所の開設

勇気を出して

日時 1月20日(水) 午前10時～午

後4時

会場 印旛地域振興事務所(佐倉

市)

内容 暴力団などに関する相談

相談料 無料

※参加を希望する人は当日直接

会場へ。くわしくは千葉県暴

力団追放県民会議事務局(☎0

120・089354)へ。

中小企業退職金共済

加入事業主に補助金

対象 平成27年1月1日～12月31

日に中小企業退職金共済掛け金

を支払った事業主

補助率 共済制度に加入した月か

ら12カ月は20パーセント、13

60カ月は10パーセント

限度額 従業員1人当たり 11年額

1万2,000円

申請方法 1月29日(金)までに、必

要書類を直接または郵送で商

工課(市役所4階 〒286・8

585 花崎町760)へ

※くわしくは同課(☎20・162

2)へ。

市内の農産物などの放射性物質検査の結果

12月に検査した農産物は、放射性物質が基準値以下でした。

県の精密検査の結果

単位：ベクレル/kg

品目	採取日	放射性セシウム134	放射性セシウム137	放射性セシウム134と137の合計*1
大豆	12月1日	検出せず*2 (7.7未満)	検出せず (7.8未満)	検出せず

*1 放射性セシウムの合計は、セシウム134とセシウム137を合算して有効数字2桁に四捨五入したもの

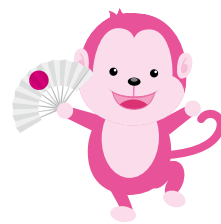
*2 「検出せず」とは、検出限界値未満であることを示す。検体の測定時における検出限界値はカッコ内の数字

基準値 ○一般食品…放射性セシウム100ベクレル/kg

※過去に行った検査の結果は、市ホームページ(<http://www.city.narita.chiba.jp/sisei/sosiki/nosei/index0003.html>)に掲載しています。くわしくは農政課(☎20-1541)へ。

新春恒例

お年玉クワワード

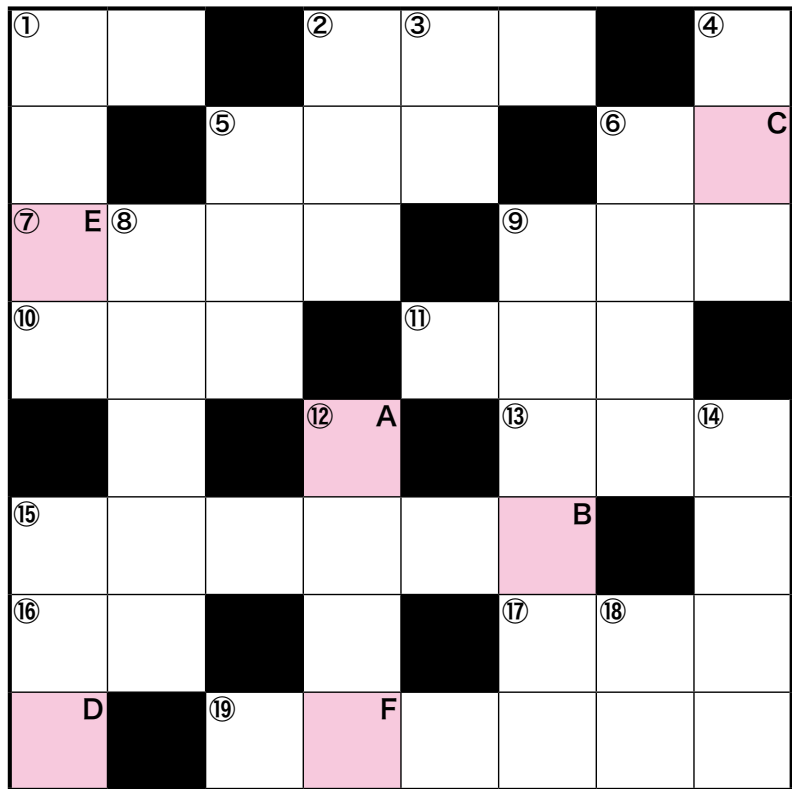


A～Fの場所にある6文字を順番に並べると、ある言葉になります。「タテのかぎ」と「ヨコのかぎ」に従って解いて、答えをはがきに書いて応募してください。正解者の中から抽選で50人に記念品(1、000円分の図書カード)を差し上げます。



↑タテのかぎ↓

←ヨコのかぎ→



- ① 昨年はひつじ年。ことしは
- ② 小豆が原料。甘くてお餅との相性は抜群です
- ③ 豆乳を煮立てて表面にできた薄皮を乾燥させたもの。京都や奈良、日光が産地として有名
- ④ 成田の夏は○○○祭から始まる
- ⑤ 甘い味覚は甘味。すっぱい味覚は
- ⑥ 理科の実験で使います。酸性・アルカリ性を簡単に判定できる○○○○紙
- ⑧ さくらの山に昨年オープンした観光物産館「空の駅○○○○」
- ⑨ 皆さん一人一人に割り振られました。この通知カードは届いて
- ⑩ 9月の第3月曜日は、高齢者を敬い長寿を祝う祝日です。何の

- ⑭ いつもと同じ繰り返しをワン○○○○と言ったりします
- ⑮ 12月12日の漢字の日に発表されるその年の○○○○を表す字
- ⑯ この植物を好んで食べる虫もいることから、人の好みもさまざまであるということわざがあります
- ⑰ 昨年4月に成田空港にオープンしたLCC専用ターミナルは、何番目のターミナル
- ⑱ ラグビーワールドカップで活躍した五郎丸選手の名前は。五郎丸ポーズはとても話題になりました
- ⑲ プラジルの代表的な音楽
- ⑲ ことしオリンピックが開催されるブラジルの都市名を略してこう呼びます
- ⑲ 北海道産の馬
- ⑲ 生後2年以上成長した羊の肉
- ⑲ 物事の組み立てられ方。構造。機構。「複雑な○○○○の機械」「世の中の○○○」

裏	表
答え ○○○○○○ 住所・氏名(ふりがな)	成田市花崎町760 成田市役所 広報課 行 52円

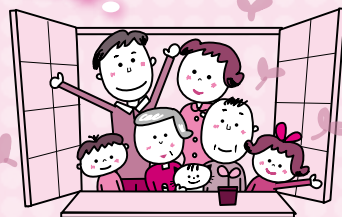
① 眠気のこと
 ⑬ 大栄地区にあるプロ野球も開催される野球場。○○○・スタジアム
 ⑮ 平泉、富士山、富岡製糸場、軍艦島といえは
 ⑯ 西遊記に出てくる猿のヒーローは○○○悟空
 ⑰ 牛乳から作られていて、クッキーやケーキ作りには欠かせない材料。そのままパンに塗って食べたりします
 ⑲ ノーベル賞授賞式が行われる国
《応募要領》
 対象Ⅱ市内在住の人
 応募方法Ⅱ1月8日(金)当日消印有効)までに左の要領で、はがきに答えを書いて広報課へ
 答えの発表Ⅱ広報なりた1月15日号に掲載

困りごと・悩みごと相談室

心の健康、
応援します

一人で悩んでいないで相談してみませんか？

相談は無料で秘密は厳守されます。この機会に日ごろ感じている疑問や悩みを解消してみたいはいかがですか。



1月の相談日 ※12:00～13:00は相談できません。祝日、1月1日～3日は相談を実施していません。

相談名	期日	時間	場所	問い合わせ先
市民生活相談(離婚・相続・ 相隣関係・金銭貸借など)	月・金曜日	9:00～16:00	市役所2階市民相談室 ※各相談の受け付けは、終了時間 の30分前まで。予約制の相談は、 予約の時間までに来てください。	市民協働課 ☎20-1507 ※原則として、裁判所で係属 中の事件は相談できません。 法律相談2月分の予約は1 月27日(水)午前8時30分から 受け付けます。
法律相談(予約制)	水曜日	13:00～16:00		
女性のための相談 (DV含む・予約制)	木曜日	10:00～16:00		
外国人相談(英語・中国語・ スペイン語・ポルトガル語)	8日(金)・22日(金)	13:00～16:00		
税務相談	19日(火)	10:00～15:00		
不動産相談	19日(火)	10:00～12:00		
もめごと・なやみごと・ 苦情相談(人権・行政相談)	26日(火)	10:00～15:00		
市民よろず相談	16日(土)	13:00～16:00	保健福祉館	市民よろず相談室 代表 作田義美さん(行政書士) ☎23-3286
税務支援センター(予約制)	13日(水)・20日(水)・ 27日(水)	10:00～15:00	千葉県税理士会成田支部 (圏護台1-1-2成田Uシティホテル1階)	千葉県税理士会成田支部 ☎36-7411
司法書士法律相談	20日(水)	18:00～20:00	保健福祉館	千葉司法書士会佐倉支部 代表 菊地裕文さん ☎28-5562
司法書士による電話相談	13日(水)以降の 月・水曜日	14:00～17:00	電話相談のみ (☎0120-971-438)	千葉司法書士会 ☎043-246-2666
土地家屋調査士登記相談	13日(水)	9:00～12:00	成田法務局	千葉県土地家屋調査士会印旛支部 下条義明さん ☎043-461-9372
木造住宅耐震相談(予約制)	23日(土)	9:00～16:00	市役所5階501会議室 自宅でも可	建築住宅課 ☎20-1564
子育て中の人の職業相談	月～金曜日	8:30～17:00	市役所2階マザーズコーナー	ハローワーク成田マザーズ コーナー ☎20-0567
消費生活相談	月～金曜日	9:30～16:30	市役所2階消費生活センター	消費生活センター ☎23-1161
社労士年金相談	水曜日	10:00～15:00	市役所1階相談室	保険年金課 ☎20-1547
交通事故相談(予約制)	5日(火)	10:00～15:00	市役所2階相談室	交通防犯課 ☎20-1527
障がい者相談	月～土曜日	9:00～18:00	保健福祉館	ほっとすまいるセンター ☎27-1106
心配ごと相談	木曜日	13:00～16:00	保健福祉館	社会福祉協議会 ☎27-7755
	8日(金)		下総地域福祉センター	
	15日(金)		保健福祉館大栄分館	
くらしと就労相談	月～金曜日	8:30～17:15	商工会館1階	暮らしサポート成田 ☎20-3399
家庭児童相談	月～金曜日	9:00～16:00	市役所2階家庭児童相談室	子育て支援課 ☎20-1538
就学相談(予約制)	月～金曜日	9:00～17:00	教育センター	教育センター ☎20-2922
教育相談(予約制)	火曜日	9:00～16:00	教育センター	教育センター ☎20-2922
教育相談(不登校相談・い じめ相談など)	月～金曜日	9:00～17:00	ふれあいる一む21	ふれあいる一む21 ☎20-1414
教育相談(学校教育全般・ いじめ相談など)	月～金曜日	9:00～17:00	教育指導課(市役所5階)	教育指導課 ☎20-1582
教育相談(家庭教育・青少年教育)	月～金曜日	9:00～17:00	ふれあいる一む21	教育相談室 ☎22-5100
農地・農政相談	6日(水)	8:30～11:30	下総支所農政課分室	農政課 ☎20-1542
		13:30～16:30	大栄支所農政課分室	



男女共同参画の視点

現代社会の問題である介護 性別に関係なく協力しながら

今回は家庭での介護について、国が実施したインターネットモニター調査を基に考えてみます。この調査の中の「介護は女性が行った方が良いと思うか?」という質問に対する回答から、介護における男女の意識の差を見てみましょう。

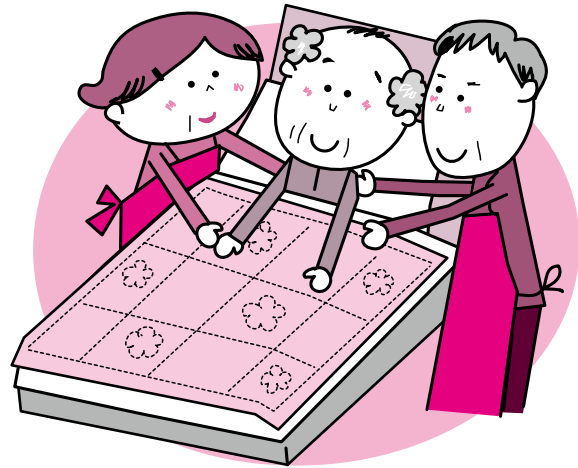
調査で回答のあった千葉県の男女合計500人のうち、「介護は女性が行った方が良い」と回答した人の割合は、男性35.4%、女性19.9%でした。

次に、同じ質問に対して、「配偶者がどのように感じていると感じるか」という設問では、「配偶者は、介護は女性が行った方が良いと感じている、と感じる」と回答した人の割合は男性22.3%、女性52.6%と大きな差が出ました。これは、「介護は女性が行うものだ、と夫は思っているだろう」と、半数以上の妻が感じていることを示します。

また、「親世代がどのように感じていると感じるか」という設問では、「親世代は、介護は女性が行った方が良いと感じている、と感じる」と回答した人の割合は男性31.9%、女性44.8%となっています。これは、「介護は女性が行うものだ、と介護され

る側は思っているだろう」と、半数近くの女性が感じていることを示します。介護される側が実際にどう思っているかはこの調査では分かりませんが、仕事や家事、親の介護に責任を感じ、ストレスを抱えている女性は多いのではないのでしょうか。

介護も子育てと同様に、性別にかかわらず、男女の協力が重要です。



※くわしくは市民協働課(☎20-1507)へ。



消費生活相談Q&A

「最新スマホがもらえます」 甘い誘いにご用心

Q スマートフォンでインターネットを閲覧していたら突然、「あなたが最新スマホのテストユーザーに選ばれました。アンケートに答えると、送料を支払うだけで最新スマホがもらえます」というメッセージが表示されました。早く手続き



しないとほかの人に権利が移ってしまうと書かれていたので、急いでアンケートに答え、自分の住所や氏名、クレジットカード番号などを入力しました。すると外国の業者からEメールが届き、有料サイトに会員登録され、毎月50ドルの会費が発生することが書かれていました。だまされたと思うのですが、どうしたらよいでしょうか。

A 最新スマホがもらえるなどと興味を引き、最終的には別の契約をさせるというトラブルが増えています。製品をもらえないばかりか、知らないうちに外国の業者の有料サイトなどに会員登録させられる場合があります。

退会には業者への申し出が必要ですので、業者のホームページ上の問い合わせフォームやEメールで退会手続きをしてください。外国の業者が相手で、言語などで困った場合は国民生活センター越境消費者センター(FAX050-3383-4952 Eメールcontact@ccj.kokusen.go.jp ホームページhttps://ccj.kokusen.go.jp/)に、FAXまたはEメールで相談してください。

また、速やかにクレジットカード会社に連絡し、請求の保留や番号の変更手続きをしてください。

※くわしくは消費生活センター(☎23-1161)へ。



国民健康保険

加入者が交通事故などでけがをしたときは

交通事故など、第三者(他人)の行為によって、けがや病気をしたときの医療費は、加入者が負担することが原則ですが、その状況により、医療機関で国民健康保険が使える場合があります。

国民健康保険を使う場合は、事前に保険年金課へ連絡し、承認を得てください。また、速やかに「第三者行為による傷病届」など、国民健康保険の手続きに必要な書類を提出してください。市はこれを基に、保険給付相当分の医療費を一時的に立て替え、後で被害者に代わり加害者に請求します。

医療手続き中の示談は慎重に

国民健康保険による医療手続き中に、加害者から治療費など



を受けたり、示談を済ませたりすると、国民健康保険が使えなくなったり、手続きが煩雑になり、解決までの期間が長引いたりします。示談などをする前に、必ず保険年金課に相談してください。

※くわしくは保険年金課(☎20-1526)へ。



国民健康保険税・後期高齢者医療保険料

来年度の特別徴収額

平成27年度に年金から国民健康保険税や後期高齢者医療保険料を直接引き落とす「特別徴収」の対象だった人は、平成28年度も特別徴収になります(国民健康保険に加入している世帯主で平成28年度中に75歳になる人を除く)。

4・6・8月の特別徴収額は、仮徴収額として2月分と同額に

なります。平成28年度の年間保険税・料は、7月下旬に確定額をお知らせし、10・12・2月の額で過不足などを調整します。

口座振替による納付も

特別徴収対象者のうち希望者は、口座振替による納付を選択できます。申し出の時期により口座振替への切り替え時期が異なるため、保険年金課へ問い合わせてください。

※くわしくは保険年金課(☎20-1526)へ。



国民年金

20歳からスタート

成人を迎えた皆さん、国民年金の手続きはもう済んでいますか。日本に住んでいる20~59歳の全ての人は、国民年金に加入します。



国民年金は国が責任を持って運営する公的年金制度で、社会全体で助け合うことを目的としています。老後はもちろん、病気や事故などで障がいが残ったときや死亡といった万が一のときに支えになるのが年金です。

国民年金の保険料は月額1万5,590円(平成27年度)です。納付には毎月指定の口座から保険料が自動的に払い込める口座振替や、一度に前払いすることによって割引のある前納が便利です。

収入が少なく、保険料を納めることが困難なときには保険料免除制度が、学生(夜間部・定時制・通信制課程も含む)には学生納付特例制度があります。いずれも一定の基準がありますので、保険年金課に相談してください。国民年金への加入や変更、保険料免除申請などの受け付けは、保険年金課(市役所1階)と下総・大栄支所で行っています。

※くわしくは保険年金課(☎20-1547)へ。

職種(募集人員) 勤務場所	応募資格	業務内容	勤務条件	応募期日 応募・問い合わせ先
なかよしひろば指導員 (①1人②5人) 子ども館	保育士の資格を持ち、心身ともに健康な人	なかよしひろば内における乳幼児と保護者の育児支援や保育など	○勤務期間=4月1日～3月31日 ○勤務日時=①週5日②週3・4日(どちらも土・日曜日を含む)、午前9時～午後5時 ○時給=1,220円	○1月15日(金)(必着)まで(土・日曜日、祝日を除く) ○子育て支援課(市役所2階 〒286-8585 花崎町760)・☎20-1538 面接は1月25日(月)または2月1日(月)
公民館の管理人 (43人) 各公民館	基本的なパソコン操作と接客ができる人	受け付け、館内整理などの管理業務、事務補助	○勤務期間=4月1日～3月31日 ○勤務日時=週3・4日(土・日曜日を含む)、午前8時30分～午後5時(施設保守員は午前9時から) ○時給=910円(施設保守員は950円)	○1月13日(水)午後5時(必着)まで ○中央公民館(〒286-0017 赤坂1-1-3)・☎27-5911(1月4日(月)・11日(月)・祝)・12日(火)は休館 面接は1月26日(火)または27日(水)
公民館の施設保守員 (1人) 各公民館	日曜大工程度の修理ができる人	公民館内の設備や備品の修繕	○勤務期間=3月1日～7月31日 ○勤務日時=週2・3日(土・日曜日、祝日を除く)、午前9時15分～午後5時15分 ○時給=910円	○1月20日(水)(必着)まで(土・日曜日、祝日を除く) ○会計室(市役所1階 〒286-8585 花崎町760)・☎20-1571
事務補助員 (2人) 会計室	心身ともに健康な人	窓口での公金収納、事務補助		

保育園・幼稚園・児童ホームで非常勤職員を募集

応募期間=1月29日(金)(当日消印有効)まで(幼稚園教諭・養護補助員は1月22日(金)(当日消印有効)まで)

応募・問い合わせ先=保育課(市役所2階 〒286-8585 花崎町760)☎20-1607

*保育士は地域限定保育士の資格取得見込みの人も含む。面接は1月下旬～2月上旬(日時は応募締め切り後、通知します)

職種(募集人員) 勤務場所	応募資格	業務内容	勤務条件
保育士(フルタイム) (20人程度) 市内公立保育園	保育士の資格を持ち、心身ともに健康な人(学生不可。ただし、平成27年度末に卒業見込みの人は応募可)	乳幼児の保育など	○勤務期間=4月1日～3月31日 ○勤務日時=月～金曜日と月1回の土曜日、午前8時30分～午後5時(時間外勤務あり) ○時給=1,220円(期末手当あり)
看護師 (2人程度) 市内公立保育園	看護師の資格を持ち、心身ともに健康な人	子どもの健康管理、乳児保育の補助	○勤務期間=4月1日～3月31日 ○勤務日時=月～金曜日と月1回の土曜日、午前8時30分～午後5時(時間外勤務あり) ○時給=1,380円(期末手当あり)
時間外保育従事者 (5人程度) 市内公立保育園	心身ともに健康で、朝夕の1日2回の出勤ができる人	時間外保育	○勤務期間=4月1日～3月31日 ○勤務日時=月～金曜日と3週に1回の土曜日 ・時間外保育従事者…午前7時～9時、午後4時45分～7時(土曜日は午前7時～9時、午後3時45分～6時)のうち、1日3.5時間 ・長時間保育従事者…午前7時～9時、午後4時45分～8時(土曜日は午前7時～9時、午後3時45分～6時)のうち、1日4時間 ○時給=保育士資格あり1,220円、資格なし1,190円
長時間保育従事者 (5人程度) 橋賀台保育園・赤坂保育園			
短時間保育士 (10人程度) 市内公立保育園	保育士の資格を持ち、心身ともに健康な人(学生不可。ただし、平成27年度末に卒業見込みの人は応募可)	乳幼児の保育など	○勤務期間=4月1日～3月31日 ○勤務日時=月12日程度、午前7時～午後0時30分または午後1時30分～7時(橋賀台保育園・赤坂保育園は午後2時30分～8時) ○時給=1,220円
一時保育保育士 (5人程度) 一時保育実施園		一時保育利用児の保育など	○勤務期間=4月1日～3月31日 ○勤務日時=月～金曜日と月1回の土曜日、午前8時30分～午後5時(時間外勤務あり) ○時給=1,220円(期末手当あり)
子育て支援保育士 (2人程度) 大栄保育園	保育士の資格を持ち、心身ともに健康な人で子育て支援について知識または経験のある人	児童の保育、保護者からの育児相談に関するアドバイスなど	○勤務期間=4月1日～3月31日 ○勤務日時=月～金曜日、午前8時30分～午後5時 ○時給=1,220円(期末手当あり)
子育て支援保育士 (1人程度) 長沼保育園			○勤務期間=4月1日～3月31日 ○勤務日時=月～金曜日、午前8時30分～午後0時30分 ○時給=1,220円
児童ホーム支援員 (20人程度) 市内児童ホーム	20歳以上の心身ともに健康な人(学生不可。ただし、平成27年度末に卒業見込みの人は応募可)	留守家庭児童(小学生)の生活・余暇指導	○勤務期間=4月1日～3月31日 ○勤務日時=月～土曜日、午後1時30分～7時のシフト勤務(土曜日、長期休業期間は午前7時30分から。祝日・年末年始を除く) ○時給=教員免許・保育士資格あり 1,190円、資格なし 1,150円
幼稚園教諭 (若干名) 大栄幼稚園	幼稚園教諭免許を持ち、心身ともに健康な人(学生不可。ただし、平成27年度末に卒業見込みの人は応募可)	クラス担任の補助、バス添乗	○勤務期間=4月1日～3月31日 ○勤務日時=月～金曜日(長期休業期間は週1日程度)、午前7時45分～午後4時または午前8時～午後4時15分(時間外勤務あり) ○時給=1,220円(期末手当あり)
養護補助員 (若干名) 大栄幼稚園	幼稚園教諭免許または保育士の資格を持ち、心身ともに健康で、幼稚園または保育園で実務経験のある人	日常的に支援を必要とする幼児の介助	○勤務期間=4月1日～3月31日 ○勤務日時=週3～5日(月～金曜日。祝日・長期休業期間を除く)、午前8時30分～午後3時30分のうち、1日5時間(時間外勤務あり) ○時給=1,170円

平成28年度非常勤職員を募集

※応募は封筒に職種を書き、履歴書に写真を貼って直接または郵送で各応募先へ。

職種(募集人員) 勤務場所	応募資格	業務内容	勤務条件	応募期日 応募・問い合わせ先
学校図書館司書 (30人程度) 市内小中学校	司書または司書教諭の資格を持ち、パソコン操作ができる人	学校図書を選定・管理、学校図書館の環境整備、読書指導の補助など		○1月14日(休)(必着)まで(土・日曜日、祝日を除く) ○教育指導課(市役所5階 〒286-8585 花崎町760)・☎20-1582
外国人英語講師 (50人程度) 市内小中学校	標準的な英語を話し、日本語をある程度話することができる人	学級担任や英語担当教師とチームを組んで、英語(主に聞く、話す)を教える。また、授業に必要な教材・教具の作成等を行う。	○勤務期間=4月1日～3月31日 ○勤務日時=週3～5日(土・日曜日、長期休業期間を除く)、午前8時～午後4時15分(日本語教育補助員は午後0時30分まで) ○時給=1,190円(外国人英語教師は2,400円)	*外国人英語教師は在留カード・ビザ・パスポートのコピーも添付 面接は1月28日(休)または29日(金)(学校図書館司書)、2月3日(休)または4日(休)(外国人英語講師)、2月1日(月)(日本語教育補助員)
日本語教育補助員 (10人程度) 市内小中学校	スペイン語・タイ語・フィリピン語・中国語・ポルトガル語・韓国語で意思疎通ができ、通訳・翻訳ができる人	スペイン語・タイ語・フィリピン語・中国語・ポルトガル語・韓国語を母語とする児童生徒への日本語指導の実施、学校からの通知文の翻訳、保護者会・面談での翻訳など		
養護補助員 (40人程度) 市内小中学校	障がいのある児童・生徒への支援に誠意を持って取り組める人	特別支援学級などに在籍する障がいのある児童・生徒への支援	○勤務期間=4月1日～3月31日 ○勤務日時=週5日(土・日曜日・長期休業期間を除く)、午前8時～午後3時45分 ○時給=1,170円(特別支援教育支援員は1,440円)	○1月14日(休)(必着)まで(土・日曜日、祝日を除く) ○教育センター(〒286-0033 花崎町143-6)・☎20-2922 *特別支援教育員は教員免許状のコピー、更新確認書(更新済みの人)も添付 面接は1月26日(火)または27日(水)(養護補助員)、2月2日(火)(特別支援教育支援員)
特別支援教育支援員 (20人程度) 市内小中学校	教員免許(小学校または中学校)を持ち、発達障がいのある児童・生徒への支援に知識または経験のある人	小中学校の通常の学級に在籍する発達障がいのある児童・生徒への支援		
教育支援センター指導員 (7人) 成田市教育支援センター(成田市ふれあい一む21)	不登校児童・生徒への学校復帰のための支援について、誠意を持って取り組める人	不登校児童・生徒への適応指導、保護者の相談、学校との連絡調整など学校復帰の支援	○勤務期間=4月1日～3月31日 ○勤務日時=週3日(土・日曜日、長期休業期間を除く)、午前8時30分～午後5時 ○時給=1,190円	○1月14日(休)(必着)まで(土・日曜日、祝日を除く) ○教育支援センター(〒286-0033 花崎町143-6)・☎20-1414 面接は2月5日(金)
交通安全指導員 (2人) 交通防犯課		交通安全教室の実施、交通規制についての警察との協議、放置自転車の撤去、違法駐車対策、交通安全対策全般にわたる指導・助言など	○勤務期間=4月1日～3月31日 ○勤務日時=月12日(月～金曜日)、午前9時～午後5時 ○日給=1万3,200円	
防犯まちづくり指導員 (5人) 防犯事務所	警察官経験者で、普通自動車免許を持ち、心身ともに健康な人(交通安全指導員は、交通安全指導・交通規制についての知識経験があり、交通安全教室で指導経験がある人)	青色防犯パトロール車へ乗車しての巡回など	○勤務期間=4月1日～3月31日 ○勤務日時=月10日(月～金曜日)、シフトで①午前9時15分～午後5時②午後1時30分～9時15分③午後1時～8時45分(10月～3月は正午～午後7時45分) ○日給=1万3,200円	○1月15日(金)(必着)まで(土・日曜日、祝日を除く) ○交通防犯課(市役所2階 〒286-8585 花崎町760)・☎20-1527 面接は2月2日(火)または3日(水)
駅前番所員 (3人) 駅前番所		駅前番所(市営交番)での立番・JR成田駅周辺の巡回	○勤務期間=4月1日～3月31日 ○勤務日時=月9日程度、午後6時～午前1時15分 ○日給=1万4,400円	
駅前番所員 (5人) 移動駅前番所		青色防犯パトロール車(移動えきばん車)へ乗車しての巡回・駐留	○勤務期間=4月1日～3月31日 ○勤務日時=月9日程度、シフトで①月～金曜日の午後6時～午前0時②土・日曜日、祝日、年末年始の午前10時15分～午後6時③土・日曜日、祝日、年末年始の午後6時～午前0時 ○日給=1万3,200円	
事務・受け付け補助員 (2人) 子育て支援課	接客対応と基本的なパソコン操作ができる人	窓口受け付け、パソコンデータ入力、書類整理	○勤務期間=3月1日～平成29年3月31日 ○勤務日数=週3日程度(土・日曜日を含む)、午前9時～午後5時 ○時給=910円	○1月15日(金)(必着)まで(土・日曜日、祝日を除く) ○子育て支援課(市役所2階 〒286-8585 花崎町760)・☎20-1538 面接は1月25日(月)または2月1日(月)
ふれあいひろば指導員 (8人) 子ども館	心身ともに健康で、基本的なパソコン操作ができる人	子ども館の管理、小中学生・高校生を対象とした行事の企画運営	○勤務期間=4月1日～3月31日 ○勤務日数=週3・4日(土・日曜日を含む)、午前9時～午後2時または午後2時～7時 ○時給=1,150円	

溶かしたろうを使って

オリジナルキャンドルを作ろう

日時=1月23日(土) 午前10時~正午
会場=子ども館
対象と定員=小中学生・15人(先着順)
参加費=200円(材料費)
持ち物=軍手
 ※申し込みは午前10時から子ども館(☎20-6300、月曜日・祝日・第3日曜日は休館)へ。

木村一基八段を迎えて

成田こども名人戦

日時=3月27日(日) 午前9時30分~午後4時30分
会場=成田山新勝寺信徒会館(予選)、成田山新勝寺延命院特別対局室(決勝)
対象=小学生(申し込み時6年生可)
定員=64人(応募者多数は抽選)
参加費=1,000円(昼食代など)
申込方法=2月26日(金)(必着)までに、はがき・FAX・Eメールのいずれかで、住所・氏名・年齢(学年)・電話番号・棋力(段・級)を子ども名人戦実行委員会事務局(〒286-0027 仲町383-1 成田観光館内 FAX24-3310 Eメールkodomomeijin@nrk.jp)へ
 ※くわしくは事務局(☎24-3232)へ。

よりくわしい応急手当てを学ぶ

上級救命講習会

日時=2月14日(日) 午前9時15分~午後6時
会場=市役所6階大会議室
内容=心肺蘇生法・AEDの操作方法・さまざまな応急手当てなどを学ぶ
対象=市内在住・在勤・在学の中中学生以上の人
定員と参加費=40人(先着順)・無料
 ※申し込みは1月29日(金)までに警防課(☎20-1592)へ。



人形を使って胸骨圧迫の訓練

お知らせ

市のホームページでPRを

バナー広告

市ではバナー広告を募集しています。市ホームページであなたの会社をPRしませんか。
掲載する場所=市ホームページのトップページ
掲載料(1枠当たり)=月額3万円
規格=縦60ピクセル×横150ピクセル(4キロバイト以内)
申込期限=広告を掲載しようとする月の前月の1日
 ※くわしくは市ホームページ(<http://www.city.narita.chiba.jp>)または広報課(☎20-1503)へ。

催し物

笑う門には福来る

もりんぴあ寄席

日時=1月24日(日) 午後1時30分開演
会場=もりんぴあこづぶ
出演者=三遊亭金一・久寿里菊之助・めずらし家芝楽ほか
定員=185人
入場料(全席自由)=500円
入場券販売場所=もりんぴあこづぶ
 ※くわしくは、もりんぴあこづぶ(☎27-5252、第4月曜日は休館)へ。

生演奏による数々の名曲を

歌って健康!歌声サロン

日時=1月18日(月) 午後2時開演
会場=もりんぴあこづぶ
出演者=杉山公草with盛り上げ隊
内容=生演奏に合わせて「花は咲く」「アメイジンググレイス」などの名曲と一緒に歌う
定員=185人
入場料(全席自由)=700円
入場券販売場所=もりんぴあこづぶ
 ※くわしくは、もりんぴあこづぶ(☎27-5252、第4月曜日は休館)へ。

図書館

今月の図書館休館日=1日(金・祝)~4日(月)(年始休館)、12日(火)、18日(月)、25日(月)、29日(金)(館内整理日)
 ※11日(月・祝)は本館・公津の杜分館・三里塚コミュニティセンター図書室のみ開館します(午前9時30分~午後5時)。

図書館本館・公津の杜分館は火~金曜日は午前9時30分~午後7時(本館2階は午後5時15分まで)、土・日曜日は午後5時まで開館しています。

映画会

会場=市立図書館2階視聴覚ホール

- ◇1月6日(火)=[ナイトミュージアム エジプト王の秘密]
2014年・アメリカ・吹替
- ◇1月16日(土)=[超高速!参勤交代]
2014年・日本
- ◇1月23日(土)=[ジョバンニの島]
2014年・日本・アニメ
- ◇1月24日(日)=[オリエント急行殺人事件]
1974年・イギリス・吹替

◆定員は171人(先着順)、入場は無料、上映は午後2時から。くわしくは視聴覚サービスセンター(☎27-2533)へ。

航空機騒音測定結果

平成27年11月分

測定局	Lden	WECPNL	測定局	Lden	WECPNL
電台	55.2	65.9	荒海橋本	63.0	74.3
長沼	58.6	69.5	大室	59.6	69.3
北羽鳥	58.6	69.8	大室(NAA)	59.2	70.0
北羽鳥北部	58.1	67.9	野毛平工業団地	61.6	72.7
新川	58.4	68.9	芦田	63.2	76.1
猿山	50.8	60.6	赤荻	61.3	72.4
滑川	56.3	66.0	野毛平	61.8	73.8
西大須賀	58.4	69.7	下金山	53.9	66.0
四谷	58.6	68.8	押畑	52.7	63.3
高倉	60.9	73.3	新田(NAA)	53.4	67.1
内宿	55.6	65.2	新田	56.0	68.4
磯部	59.5	70.6	堀之内	58.9	70.5
水掛	58.2	68.4	馬場	57.3	69.0
幡谷	58.3	68.4	遠山小	60.0	72.6
成毛	59.0	69.0	本三里塚	60.0	73.7
荒海	62.9	74.3	三里塚小	61.4	73.8
飯岡	61.3	72.8	御料牧場記念館	57.1	69.4
大生	61.3	72.8	本城	58.3	70.4
土室(県)	63.7	76.7	本三里塚	58.0	71.0
土室(NAA)	57.4	67.4			

色文字は、騒防法第一種区域に設置された測定局を示します。
 基準値 Lden: 62デシベル以上(参考値 WECPNL: 75以上)

※航空機騒音の評価指標は、平成25年4月からWECPNLからLdenに変更されました。Ldenとは、時間帯補正等価騒音レベルのことで、航空機騒音をエネルギーとして加算するもので、夕方や夜間の値には重み付けを行います。単位はデシベル。この数値は速報値です。くわしくは空港対策課(☎20-1521)へ。

伝言板

MESSAGE BOARD



募集

自分らしいエンディングを

男女共同参画セミナー

日時=2月13日(土) 午後1時30分から
会場=男女共同参画センター会議室
テーマ=今から始める老い支度・終活準備～家族に迷惑をかけないための知識
講師=明石久美さん(明石シニアコンサルティング代表)

対象=市内在住・在勤・在学の人

定員と参加費=30人(応募者多数は抽選)・無料

申込方法=2月3日(水)(当日消印有効)までに電話・FAX・はがき・Eメールのいずれかで、住所・氏名・電話番号・託児利用(2～6歳)の有無を市民協働課(☎20-1507 FAX24-1086 〒286-8585 花崎町760 Eメールkyodo@city.narita.chiba.jp)へ

※くわしくは同課へ。

楽しく踊って健康に

フォークダンス初心者講習会

日時=2月1日(月)・15日(月) 午前10時～正午

会場=赤坂ふれあいセンター

持ち物=運動のできる服装、上履き

※申し込みは1月29日(金)までに市レクリエーション協会事務局(生涯スポーツ課・☎20-1584)へ。

市役所ロビーで演奏を

グランドピアノの一般開放

日時=2月5日(金)・10日(水)・18日(木)・23日(火) 正午～午後1時

会場=市役所1階ロビー

対象=市内在住・在勤・在学の人(中学生以下は保護者同伴)

定員と参加費=各1組(先着順)・無料

※ピアノ以外の演奏はできません。申し込みは午前9時から生涯学習課(☎20-1534)へ。

大ホールのステージで

スタインウェイ演奏

日時=1月30日(土)・31日(日) 午前9時～午後4時

会場=国際文化会館大ホール

演奏時間(1人当たり)=60分

定員=各8人(応募者多数は抽選)

参加費=1,000円

申込方法=1月16日(土)(必着)までに往復はがきに住所・氏名・電話番号・希望日(午前か午後のいずれか)を書いて国際文化会館「スタインウェイ演奏希望」係(〒286-0021 土屋303)へ
 ※複数応募した場合は無効となります。くわしくは同館(☎23-1331、月曜日、祝日の翌日は休館)へ。



憧れのスタインウェイを演奏

国際交流を通じて貴重な体験を

成田少年の翼チームリーダー

夏休みに小中学生を引率して姉妹都市などを訪問するチームリーダーを募集します。

派遣期間=8月17日(水)～24日(水)(宿泊など事前研修を10回程度予定)

派遣先=ニュージーランド・フォクストンほか

応募資格=市内在住・在勤・在学中で、18～25歳の全研修に参加できる人

定員=男女各4人

参加費=20万円程度

申込方法=1月29日(金)(必着)までに写真をつけた履歴書を郵送で成田青年会議所事務局(〒286-0046 飯仲45 成田市総合流通センター棟2階)へ

面接日時と会場=2月7日(日) 午前10時から・中央公民館

※くわしくは月・金曜日(祝日を除く)の午前10時～午後3時に同事務局(☎23-1900)へ。

掘り出し物を探そう

リサイクル製品の販売

日時=1月14日(木)～17日(日) 午前9時～午後4時

会場=リサイクルプラザ

リサイクル製品=自転車、家具類

価格=1点5,000円以内

対象=市内在住で、品物を持ち帰ることができる人(希望者には、建物1階までの運送を有料で行います)

申込方法=リサイクルプラザにある申込用紙を提出(本人、同居の家族のみ可)

抽選日=1月19日(火)(当選者に通知)

※申し込みのなかった品物は19日の午後1時から即売します。くわしくはリサイクルプラザ(☎36-1000)へ。

えほんとおそぼう

図書館のおはなし会

会場=市立図書館1階おはなし室

持ち物=薄手のハンカチ

0・1歳のおはなしかい

日時=1月15日(金) 午前11時～11時30分

対象=0・1歳児と保護者

定員=12組(初めての人を優先に先着順)

申込方法=1月5日(火)の午前9時30分から市立図書館(☎27-2000)へ。

2・3歳のおはなしかい

日時=1月15日(金) 午前10時15分～10時45分

対象=2・3歳児と保護者

定員=15組(先着順)

※参加費は無料です。「2・3歳のおはなしかい」への参加を希望する人は当日直接会場へ。くわしくは市立図書館へ。

室内テニスを始めてみませんか

バウンドテニス教室

日時=1月16日(土)・30日(土) 午前9時20分～正午

会場=市体育館

対象=小学生以上(小学生は保護者同伴)

定員=各20人(先着順)

参加費=100円(保険料)

持ち物=運動のできる服装、上履き、飲み物、ラケット(貸し出しあり)

※申し込みは1月15日(金)までに市レクリエーション協会事務局(生涯スポーツ課・☎20-1584)へ。

Health and Welfare

保健インフォメーション

このコーナーの会場は保健福祉館です。問い合わせは健康増進課(☎27-1111)へ。電話やFAX(27-1114)で健康に関する相談なども受け付けています。相談は医師などの都合により日程を変更する場合があります。

▼一般健康相談	期日	受付時間	相談を受ける人
歯の健康相談	2月 3日(水)	午後1時30分～2時30分	歯科医師・歯科衛生士
こころの健康相談(予約制) (治療中の人は除く)	1月18日(月)	午後1時15分から	精神科医師・保健師
	1月27日(水)		カウンセラー・保健師
▼乳幼児健診・相談	期日	受付時間	対象
大栄分館赤ちゃん相談(予約制)	2月 2日(火)	午前9時30分～10時	平成27年3・4・9・10月生まれ
赤ちゃん相談・4カ月	1月25日(月)	午前9時～9時30分 午後1時～1時30分	平成27年9月生まれ
赤ちゃん相談・10カ月	1月22日(金)		平成27年3月生まれ
1歳6カ月児健診	1月 7日(木)		平成26年6月生まれ
2歳児歯科健診	1月14日(木)		平成25年6月生まれ
3歳児健診	1月28日(木)		平成24年7月生まれ
こころの発達相談(予約制)	1月13日(水)	午前9時～11時50分	心理発達に心配のある乳幼児

- **母親学級(予約制)**…主に初めて母親になる人が対象
- **パパママクラス(予約制)**…妊婦とその家族が対象
※日時などくわしくは健康増進課へ。
- **こんには赤ちゃん事業**…生後4カ月までの赤ちゃんが対象
※赤ちゃんお誕生連絡票(母子健康手帳別冊)を健康増進課へ送付。



献血にご協力ください

【市営第2駐車場(薬師堂前・上町561)】
1月2日(土)・3日(日)・4日(月) 午前10時～11時45分、午後1時～4時

【イオンモール成田】
1月4日(月)・10日(日)・11日(月・祝) 午前10時～11時45分、午後1時～4時

【保健福祉館】
1月21日(木) 午前9時45分～午後4時(200ml採血の受け付けは午前11時30分まで)
※都合により変更になる場合があります。
くわしくは健康増進課(☎27-1111)へ。

日曜祝日診療機関

都合により休診する場合があります。来診前に電話で問い合わせてください。

成田病院(午前中・押畑・☎22-1500)
藤倉クリニック(午前中・幸町・☎22-1158)
聖マリア記念病院(取香・☎32-0711)
ひらの内科(日曜日の午前中・ウイング土屋・☎23-8070)
大田クリニック(日曜日の午前中・ウイング土屋・☎23-2100)
なのはなクリニック(日曜日の午前中・吉岡・☎49-0533)

みんなおいでよ! なかよしひろば

市では、午前9時～午後4時30分(各施設の休館日を除く)に子ども館・三里塚コミュニティセンター・もりんぴあこうづの一部を乳幼児と保護者が自由に遊べる場「なかよしひろば」として開放しています。そのほかに次の行事を実施しています。くわしくは各問い合せ先へ。

対象=市内在住の乳幼児とその保護者

施設名	行事名	期日	時間
子ども館(なかよしひろば) ☎20-6300	親子であそぼう会	1月16日(土)…正月遊び	午前10時30分から
	おはなし会	1月9日(土)・23日(土)	午後2時から
	身体測定	1月15日(金)	午前10時～11時30分、 午後1時30分～3時
	子育てひろば	1月23日(土)	午前10時～正午
	栄養相談	1月26日(火)	午前10時30分から
三里塚コミュニティセンター(三里塚なかよしひろば) ☎37-3922	親子であそぼう会	1月7日(木)…正月遊び 1月21日(木)・23日(土)…節分製作	午前10時30分から
	おはなし会	1月14日(木)・28日(木)	午前11時から
	身体測定	1月8日(金)	午前10時～11時30分、 午後1時30分～3時
	手形取り	1月26日(火)…1月生まれの子ども	午前10時～11時30分、 午後1時30分～3時
もりんぴあこうづ(公津の杜なかよしひろば) ☎27-7300	おしゃべりひろば	1月12日(火)・22日(金)…0歳児	午前10時30分から、 午後2時30分から
	1オサロン(予約制)	1月21日(木)	午前10時30分から
	子育て講座	1月14日(木)…手作りおもちゃ	
	ふれあいひろば	1月9日(土)…運動遊び	
	おそとひろば	1月28日(木)	

※子育てひろばは中央公民館でも開設しています。日時=1月16日(土) 午前10時～正午

こども急病電話相談

☎ #8000

ダイヤル回線からは☎043-242-9939、午後7時～10時・年中無休

成田市医療相談ほっとライン

専門の医療スタッフが、24時間年中無休、無料で相談に応じます。

24時間 い い サービス
☎ 0120-24-1130

急病診療所 ☎27-1116

赤坂1-3-1(保健福祉館敷地内)

診療日時	診療科目
毎日(休診日なし) 午後7時～11時(受け付けは午後10時45分まで)	内科 小児科
日曜日・祝日、8月13日～15日、12月29日～1月3日 午前10時～午後5時(受け付けは午後4時45分まで)	内科 小児科 外科 歯科

※事前に症状を連絡し、受付時間内に健康保険証を持って来所してください。

心と体の健康

大人の自覚を持った行動を

これからさまざまな方面で活躍される新成人の皆さん、どんなことをするにも健康であることが基本です。自分自身で健康管理を心掛けましょう。

心の元気は体の元気に繋がります

将来のこと、人間関係など、さまざまな場面で悩みが生じてくるかもしれません。そんなとき、大切なことは一人で悩まないことです。友人や家族など周囲の人に相談しましょう。

節度ある飲酒とマナーを守った喫煙を

酒は、飲み方によって食生活のバランスを欠くようになり、肥満や肝臓病の原因となります。

喫煙は、がんや動脈硬化の原因になるだけでなく、周囲の人もたばこの煙を吸い込む受動喫煙によって、健康への被害が生じることが分かっています。

自分の健康を考えるとともに、周囲の人に迷惑を掛けたくないよう、マナーを守りましょう。

子宮頸がん検診を受けましょう

20歳から子宮頸がん検診を受けられます。子宮頸がんは、定期的な検診で早期発見することができます。進んで検診を受け、自分の体を自分で守りましょう。
※くわしくは健康増進課(☎27-1111)へ。

社会福祉大会

被災経験を語る講演会も

社会福祉協議会では、市社会福祉大会を開催します。

日時＝1月23日(土) 午後1時～4時

会場＝保健福祉館多目的ホール

内容＝福祉作文コンクール最優秀作品の発表、「大震災で九死に一生を得て～被災地の今、そして将来」をテーマに、被災経験や被災地の復興状況などを語る講演会(先着150人)など

参加費＝無料

※参加を希望する人は当日直接会場へ。
くわしくは社会福祉協議会(☎27-7755)へ。

セカンドライフ支援セミナー

第二の人生を考える

期日とテーマ(全7回)

- 1月21日(木)…生きがいを見つけよう
- 1月28日(木)…笑いで楽しい生活を
- 2月4日(木)…身体を動かし健康に
- 2月18日(木)…救命講習と改めて学ぶ交通ルール
- 2月25日(木)…簡単調理～料理に挑戦
- 3月3日(木)…マネープランとエンディングノート活用術
- 3月10日(木)…家庭菜園を始めよう

時間＝午前10時～午後0時30分

会場＝中央公民館

対象＝3月31日現在55歳以上で全回参加できる人

定員＝25人(応募者多数は抽選)

参加費＝無料(材料費などは実費)

申込方法＝1月13日(水)(必着)までに、はがきまたはEメールで住所・氏名・年齢・性別・電話番号・セミナー名を中央公民館(〒286-0017 赤坂1-1-3 Eメールkominkan@city.narita.chiba.jp)へ

※くわしくは同館(☎27-5911、第1月曜日・祝日・1月12日(火)は休館)へ。

おむつ使用確認書

確定申告用に発行します

介護などでおむつを使用している人が、確定申告でおむつ代の医療費控除を受ける場合、医師が発行する「おむつ使用証明書」の提出が必要です。

介護保険の要介護認定を受けている人で、次の要件を満たしている場合、「おむつ使用証明書」に代えて、市が発行する「おむつ使用確認書」を使用して医療費控除を受けることができます。

○前年の確定申告でおむつ代の医療費控除を受けている

○市が保有する要介護認定に関する資料(主治医意見書)から、寝たきり状態にあり、尿失禁が発生する可能性があることを確認できる(主治医意見書が平成26年中に作成されているときは、認定の有効期間が13カ月以上)

※くわしくは、確認書の交付について介護保険課(☎20-1545)、医療費控除について市民税課(☎20-1513)へ。

医療費通知

1月下旬に送付します

市では、1月下旬に国民健康保険に加入している世帯主に、医療費通知を送付します。

これは、平成27年8～10月に国民健康保険で受診した医療費の総額と保険者である市が負担した額をお知らせするものです。

通知を希望しない人は、1月12日(火)までに保険年金課(☎20-1526)へ連絡してください。すでに連絡をしている人は必要ありません。

※くわしくは同課へ。

市内の保育所など

4月入所の申し込みを受け付け

市では、市内の保育所などに4月1日から新規入所を希望する乳幼児を対象に、入所に必要な申込書類を配布しています。受け付けは次の通りです。

受付期間が短いので、余裕を持って準備してください。

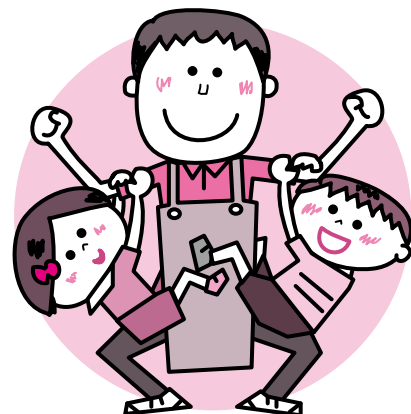
対象＝市内に住民記録があり、保護者が仕事や病気などにより、保育できない家庭の乳幼児

申込書配布場所＝保育課(市役所2階)、各保育園・小規模保育事業所

受付日時＝1月6日(水)・7日(木)・10日(日) 午前9時～11時30分、午後1時30分～4時(都合の悪い人は、事前に保育課に連絡してください)

受付場所＝市役所6階大会議室(10日は保健福祉館)

※中台保育園は6月まで、吾妻保育園は7月から改修工事のため、赤坂保育園で保育を行います。くわしくは保育課(☎20-1607)へ。





10日

未来に向かって羽ばたけ
 (成人式)

日	月	火	水	木	金	土
12/27	28	29	30	31	1 元日 成田山周辺で交通規制(31日まで) 新春航空安全祈願祭(午前8時・成田空港第2ターミナルビル)	2 献血(P18)
3 献血(p18)	4 市役所など業務開始 素案の公表と意見の募集(P8) 献血(P18)	5 コンビニ交付サービス休止(P8) 市場開市式(水産部午前5時30分・青果部午前6時30分)	6 小寒	7 親子であそぼう会(P18)	8 身体測定(P18)	9 おはなし会(P18) ふれあいひろば(P18)
10 献血(P18) 成人式(午前10時・成田空港第2旅客ターミナルビル前中央広場)	11 成人の日 献血(P18)	12 おしゃべりひろば(P18)	13 こころの発達相談(P18)	14 リサイクル製品の販売(P17) 子育て講座(P18)	15 0・1歳のおはなしかい(P17) 2・3歳のおはなしかい(P17)	16 バウンドテニス教室(P17) 子育てひろば(P18)
17	18 歌って健康! 歌声サロン(P16) こころの健康相談(P18)	19	20	21 大寒 献血(P18) セカンドライフ支援セミナー(P19)	22	23 オリジナルキャンドルを作ろう(P16) 社会福祉大会(P19) わくわく感謝デー(午前9時・成田市場)
24 もりんぴあ寄席(P16)	25	26 栄養相談(P18) 手形取り(P18)	27	28 おそとひろば(P18) ふれあいコンサート(下記)	29	30 労災・職業病なんでも相談会(P8) スタインウェイ演奏(P17)
31	2/1	*日曜開庁は午前8時30分～午後5時15分。市民課、保険年金課、市民税課、資産税課、納税課、子育て支援課の一部の業務のみ				

28日 木 ふれあいコンサート



気軽に楽しめるクラシック

日時=1月28日(木) 午後0時10分～0時50分
 会場=市議会議場
 内容=ニューフィルハーモニーオーケストラ千葉のメンバーによるクラシック演奏
 ※入場は無料です。鑑賞を希望する人は当日直接会場へ。くわしくは生涯学習課(☎20-1534)へ。

編集後記

皆さんは「元日」と「元旦」の違いをご存じですか。元日は1月1日、元旦は元日の朝を意味します。ちなみに元旦の「旦」の字は、下の横棒が地平線で、地平線から太陽が現れることを表しているそうです。本号の表紙は、まさに元旦をイメージして撮影しました。スタッフ一同、気持ちも新たにことしも頑張りますので、よろしくお願いします。

市	人口	131,710人	(-90)
男		66,314人	(-98)
女		65,390人	(+8)
世帯数		58,755世帯	(-72)
		11月末日現在()内は前月比	

リサイクル適性
 この印刷物は、印刷用の紙へリサイクルできます。

広報なりたは、グリーン購入法に基づき基本方針の判断基準を満たす用紙、誰にでも読みやすいUD(ユニバーサルデザイン)フォントを使用しています。