

NARITA



広報なりた No.1246

July 2013 7月1日号



元気いっぱい、笑顔満開

夏の訪れを感じさせる「プール開き」。子どもたちは、久しぶりの水の感触に水しぶぎと歓声を上げました。(6月18日・中台小学校で)

主な内容

成田祇園祭	2
参議院議員選挙 投票日は7月21日(日)	4
コンビニで証明書が取得可能に	10

お囃子と歓声が参道を熱くする

成田祇園祭



夏の成田の風物詩、成田祇園祭が7月5日(金)7日(日)の3日間にわたり、成田山新勝寺や表参道を中心に開催されます。期間中、御輿の渡御と各町内それぞれに飾り付けられた10台の山車・屋台の曳き廻しで、成田の町は祭り一色に染まります。



大本堂前に山車・屋台が勢ぞろい(大本堂前総踊り)

見どころは 7日の「総引き」

今年の成田祇園祭は、5日(金)の御輿渡御に始まり、飾りを付けた10台の山車・屋台が3日間曳き廻されます。最大の見どころは7日(日)に行われる「総引き」。新勝寺門前から続く仲町の急坂を、2段にせり上げた山車や屋台が駆け上がる勇壮な姿を楽しめます。

主な行事

○5日(金)：大本堂前総踊り

午後1時30分に新勝寺大本堂前に御輿と山車・屋台が勢ぞろいします。法楽を受けた後、御輿が上がり、成田山交道会の合図でお囃子と踊りの競演が始まります。御輿が街中に繰り出すと、山車・屋台が各町内を午後10時まで曳き廻されます。

○6日(土)：駅前総踊り

午前9時にJR成田駅前の権現山を出発する御輿を出迎えて、JR成田駅東口駅前広場でお囃子と踊りの競演が行われます。この日も午後10時まで、山車・屋台が各町内を曳き廻されます。

○7日(日)：総引き・大本堂前総踊り

午前10時から、山車・屋台が曳

き廻され、午後1時ごろから、仲町の坂を駆け上がる「総引き」が行われます。山車・屋台は午後10時30分まで各町内を曳き廻されま

す。また、午後3時40分には、新勝寺大本堂前に御輿と山車・屋台が勢ぞろいし、御輿還御式後、お囃子と踊りの競演が行われます。

※くわしくは成田市観光協会(☎22・2102)または成田観光館(☎24・3232)へ。

成田祇園祭写真コンテスト

市と成田市観光協会、成田商工会議所、成田祇園祭実行委員会

は、写真コンテストの作品を募集します。

題材は成田祇園祭期間中(7月5日～7日)の御輿・山車・屋台の snapshots など祭りの風習

サイズはカラープリント四つ切り判以上ワイド四つ切り判以下(インクジェットプリントはA4判以上B4判以下)

応募方法は8月7日(水)(必着)までに観光プロモーション課「成田祇園祭写真コンテスト係」(〒286・8585 花崎町760)へ

応募規定は応募は1人3点まで。

「平成25年度成田祇園祭写真コンテスト」チラシまたは市ホームページ



祭りを華やかに彩る手古舞

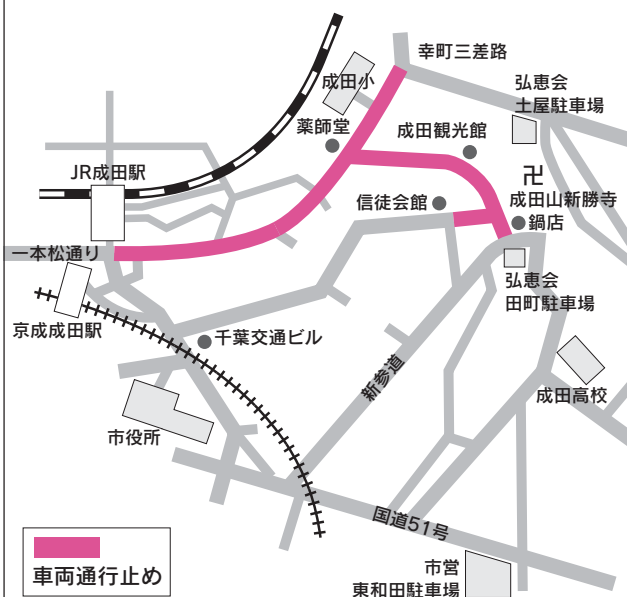
交通規制が行われます

区間 = JR成田駅～薬師堂～鍋店角～信徒会館、薬師堂～幸町三差路

日時

- 5日(金)…正午～午後10時
- 6日(土)…午前9時～午後10時
- 7日(日)…午前10時～午後11時

表参道周辺では、上記の規制時間・規制区間以外にも山車・屋台の運行が行われています。車は迂回して通行するなど、祇園祭の安全な実施のため、皆様のご協力をお願いします。



※くわしくは成田警察署(☎27-0110)へ。

※くわしくは観光プロモーション課(☎20・1540)へ。

ホームページ(<http://www.city.na-ria.chiba.jp/kanko/saijiki/cal-gionsai.html>)をご覧ください

さあ行こう 今日はおあなたが 主人公



投票日は
7月21日(日)

参議院議員の任期満了に伴う選挙区選挙と比例代表選挙が、7月21日(日)に全国一斉に行われます。大切な1票です。棄権せずに投票しましょう

投票時間は午前7時から午後8時まで

選挙の投票時間は、午前7時～午後8時です。投票するときは、入場整理券を切り離して本人のものだけ持ってきてください。

入場整理券は、封筒1通に6人までの有権者の氏名が記載されています。

入場整理券は、あらかじめ投票日や投票所などを有権者にお知らせし、投票所での受け付けがスムーズに行われるよう送っているものです。

投票用紙の引き換え券ではありませんので、万一、入場整理券が届かなかつたり紛失したりした場

合でも、選挙人名簿に登録されていれば投票できます。

市内で投票できる人

- 日本国民で平成5年7月22日までに生まれた人
- 平成25年4月3日までに成田市に住民記録があり、引き続き3カ月以上住んでいる人

選挙区選挙と比例代表選挙

参議院議員選挙には、選挙区選挙と比例代表選挙の2種類の投票があります。

選挙区選挙には候補者氏名を、比例代表選挙には候補者氏名または政党名を書いて投票します。

投票日に用事のある人は期日前投票を

投票日当日に仕事や買い物、旅行、冠婚葬祭などの都合で投票に行けない人は、期日前投票ができます。

日時 7月5日(金)～20日(土) 午前8時30分～午後8時

会場 市役所4階期日前投票所、保健福祉館下総分館(下総支所) 1階期日前投票所、大栄支所 1階期日前投票所

投票手続き 5ページの図の通り

病院や老人ホームなどに入所中の人は不在者投票を

指定病院や老人ホームなどに入

院(入所)中の人は、指定施設内で不在者投票ができます。また、市外に滞在中の人は、滞在先の選挙管理委員会で不在者投票ができます。

体に障がいのある人は郵便でも投票できます

身体障害者手帳または戦傷病者手帳を持ち、障がいの程度が一定の要件に当てはまる人、介護保険の要介護状態区分が「要介護5」の人は、あらかじめ「郵便等投票証明書」の交付を受けることで、郵便などによる不在者投票ができます。

投票ができる人

身体障害者手帳を持っている人

- 両下肢・体幹・移動機能の障がい
が1級または2級の人
- 心臓・腎臓・呼吸器・ぼうこう・直腸・小腸の障がい
が1級 または3級の人
- 免疫・肝臓の障がい
が1級から3級までの人

○両下肢などの障がい
が右記の程度に当てはまること
について知事が証明した人

戦傷病者手帳を持っている人

- 両下肢・体幹の障がい
が特別項症から第2項症までの人
- 心臓・腎臓・呼吸器・ぼうこう

う・直腸・小腸・肝臓の障がい
が特別項症から第3項症までの人

○両下肢などの障がい
が右記の程度に当てはまること
について知事が証明した人

介護保険の要介護状態区分が「要介護5」の人

申請の手続き

申請は選挙に関係なく、いつでも受け付けていますので、早めの手続きしてください。

- ①申請書(申請者本人の署名が必要)に、身体障害者手帳、戦傷病者手帳または介護保険の被保険者証を添えて、選挙管理委員会事務局(市役所4階)へ申請します(申請手続きは代理の人で可)
- ②後日「郵便等投票証明書」が郵便などで自宅に送付されます

代理記載制度

郵便などによる不在者投票ができる人で、次の要件に当てはまる人は、あらかじめ選挙管理委員会事務局に届け出た人に投票に関する代理記載をさせることができます。

○身体障害者手帳を持っている人で、手帳に「上肢または視覚の障害の程度が2級」と記載されている人

○戦傷病者手帳を持っている人で、手帳に「上肢または視覚の障害の程度が特別項症から第2項症まで」と記載されている人

在外選挙人証を持っていて一時帰国・滞在している人は

在外選挙人名簿に登録されている人は、次のような場合、日本国内で投票することができます。

- 旅行などにより一時帰国している人
- 海外から転入したが、帰国して間もないために、国内の選挙人名簿に登録されていない人

国内で投票する場合にも在外選挙人証の提示が必要です。投票方法などは、在外選挙人名簿に登録されている市区町村に問い合わせてください。

即日開票されます

開票は、投票日当日の午後9時15分から市体育館で行われます。

投票日には市ホームページ(<http://www.city.narita.chiba.jp>)でも、投票・開票の速報を掲示しています。

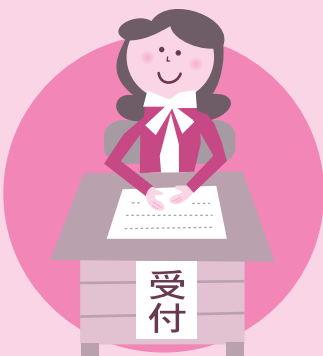
※くわしくは選挙管理委員会事務局(☎22・1111 内線3152)へ。

期日前投票手続き

入場整理券を持って期日前投票所へ

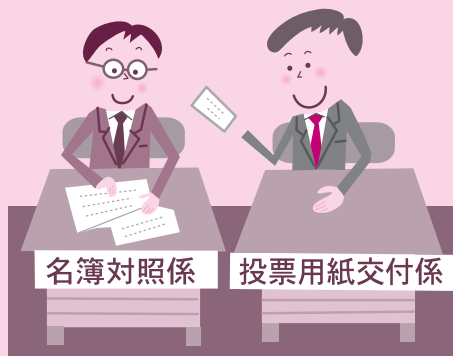
1 受け付け

投票日に投票所に行けない理由などを「宣誓書」に記入します



2 投票用紙の交付

選挙人名簿との対照の後、投票用紙の交付を受けます



3 投票

記載台で選挙区選挙には候補者氏名を、比例代表選挙には候補者氏名または政党名を書いて、投票用紙を直接投票箱に入れます



親子科学実験教室

日時=8月3日(土) 午後1時~4時
会場=中央公民館
内容=工作体験・実験を通して、電気の特徴などを学ぶ
対象=小学生と親
定員=30組(応募者多数は抽選)
参加費(1組当たり)=500円(材料費)
申込方法=7月19日(金)(必着)までに、はがきに住所・氏名(フリガナ)・電話番号・学校名・学年・講座名を書いて中央公民館(〒286-0017 赤坂1-1-3)へ
※くわしくは同館(☎27-5911、第1月曜日・祝日・7月16日(火)は休館)へ。



昨年は「コイン選別機」を制作

夏休み親子絵手紙教室

日時=8月3日(土) 午前9時30分~11時
会場=大栄公民館
内容=夏をテーマにして絵手紙を作る
対象=小学生と親
定員=20組(先着順)
参加費(1人当たり)=100円程度(材料費)
※申し込みは午前9時~午後5時に大栄公民館(☎73-7071、月曜日・祝日・7月16日(火)は休館)へ。

親子リサイクル教室

日時=7月27日(土) 午後1時~4時
会場=リサイクルプラザ
内容=使用済みの食用油から石けんを作る
対象=小学生と親
定員=10組(初めての人を優先に先着順)
参加費=無料
持ち物=エプロン・マスク・軍手
※申し込みはリサイクルプラザ(☎36-1000、月曜日・祝日は休館)へ。

親子で学ぶ消費者移動教室

日時=7月31日(水) 午前8時30分~午後4時
行き先=ガスの科学館(東京都江東区)・パナソニックセンター東京(東京都江東区)(市役所からバスによる移動)
内容=日ごろ使っているガスや電気などのエネルギーについて、楽しみながら学ぶ
対象=小学3~6年生と親
定員=40人(応募者多数は初めての人を優先に抽選)
参加費=大人500円、小学生無料
持ち物=昼食・飲み物
※申し込みは7月5日(金)までに商工課(☎20-1622)へ。

夏休み親子工作教室

日時=7月27日(土) 午前10時~11時30分
会場=久住公民館
内容=透明なプラスチックの板を付けた箱の中に、LED電球を取り付け、間接照明を作る
対象=小学生と親(4年生以上は1人で参加可)
定員=20組(先着順)
参加費(1組当たり)=1,000円(材料費)
持ち物=絵の具・絵筆
※申し込みは午前9時~午後5時に久住公民館(☎36-1646、月曜日・祝日・7月16日(火)は休館)へ。

子どもピンホールカメラ作り教室

日時=8月1日(休)・2日(金) 午前10時~午後3時
会場=市立図書館2階視聴覚製作室
内容=ピンホールカメラを製作し、撮影と現像を行う
対象=小学生(3年生以下は保護者同伴)
定員=各15人(先着順)
参加費=500円(材料費)
持ち物=昼食・飲み物・鉛筆・はさみ・セロハンテープ・ストップウォッチ(秒針付きの時計)・エプロン
※申し込みは7月2日(火)~12日(金)の午前9時30分~午後5時15分に視聴覚サービスセンター(☎27-2533)へ。

空き瓶がアートに変身!

日時=7月28日(日) 午前10時~11時30分
会場=子ども館
内容=不用になった空き瓶を花瓶などに作り替える
対象=小中学生
定員=15人(先着順)
参加費=100円(材料費)
持ち物=空き瓶(高さ30cm以内)、タオル、飲み物、作品を持ち帰る袋
※申し込みは7月2日(火)午前9時から子ども館(☎20-6300、月曜日・第3日曜日・祝日は休館)へ。

科学あそび講座

日時=7月25日(木) ①午前10時~正午②午後2時~4時
会場=市立図書館2階集会室
テーマ=化石・ふしぎな石~木の葉の化石探し探検~
講師=坂口美佳子さん(科学読物研究会)
対象=小学2~6年生
定員=各36人(先着順)
参加費=無料
持ち物=汚れてもよいタオル、鉛筆
※申し込みは7月2日(火)からの午前9時30分~午後7時(土・日曜日は午後5時まで)に市立図書館(☎27-2000)へ。



昨年は「万華鏡」を制作

夏休み親子茶道体験教室

日時=8月3日(土) 午前9時30分~11時30分
会場=遠山公民館
内容=初歩的な茶道を学ぶ
対象=小学生と親(4年生以上は1人で参加可)
定員=15組(先着順)
参加費(1組当たり)=500円(小学生のみ参加の場合は250円)
※申し込みは午前9時~午後5時に遠山公民館(☎35-0600、月曜日・祝日・7月16日(火)は休館)へ。



もうすぐ夏休み

ワクワクおもしろ体験 してみよう!

夏休み中、公民館や市内の施設などでさまざまな体験教室が開催されます。
あなたもチャレンジして楽しい思い出をつくってみませんか。

夏休み絵画教室

日時=7月28日(日)、8月4日(日)・11日(日)
(全3回) 午前10時~正午
会場=公津公民館
内容=水彩画を描く
対象=小学生
定員=15人(先着順)
参加費=200円程度(材料費)
持ち物=絵の具・筆記用具
※申し込みは午前9時~午後5時に公津公民館(☎26-9610、月曜日・祝日・7月16日(火)は休館)へ。

下総高校開放講座 ライトレースカーの製作

日時=8月7日(水)・8日(木)・9日(金)(全3回)
午前9時~午後3時
会場=中央公民館
内容=ライトレースカーの仕組みの学習、ギャボックスの組み立て・はんだ付け・電子回路の製作、タイムレースなど
対象=小中学生(小学4年生以下は保護者同伴)
定員=25人(初めての人を優先に先着順)
参加費=2,000円(材料費・保険料)
※申し込みは生涯学習課(☎20-1583)へ。



赤外線センサーでコースを自走

夏休み子ども トールペインティング教室

日時=8月20日(火) 午前10時~午後3時30分
会場=豊住公民館
内容=アクリル絵の具で小物に絵を描く
対象=小学生
定員=20人(先着順)
参加費=1,000円程度(材料費)
※申し込みは午前9時~午後5時に豊住公民館(☎37-1003、月曜日・祝日・7月16日(火)は休館)へ。



完成した作品を手に

読書を楽しもう! ~感想文の書き方~

期日
○小学1~3年生の部...7月30日(火)・31日(水)(全2回)
○小学4~6年生の部...8月1日(木)・2日(金)(全2回)
時間=午前10時~11時30分
会場=中央公民館
内容=読書の楽しみ方と、感想文の書き方の基礎を学ぶ
定員=各20人(先着順)
参加費=無料
持ち物=筆記用具
※申し込みは午前9時~午後5時に中央公民館(☎27-5911、第1月曜日・祝日・7月16日(火)は休館)へ。

空港わくわく探検隊

日時=8月9日(金) 午前9時~午後4時
会場=成田空港(中央公民館からバスによる移動)
内容=管制塔・气象台などを見学し、成田空港の仕組みや役割、空港で働く人について学ぶ
対象=小学4~6年生
定員=20人(応募者多数は抽選)
参加費=無料
申込方法=7月19日(金)(必着)までに、はがきに住所・氏名(フリガナ)・電話番号・学校名・学年・講座名を書いて中央公民館(〒286-0017 赤坂1-1-3)へ
※くわしくは同館(☎27-5911、第1月曜日・祝日・7月16日(火)は休館)へ。

夏休み親子そば打ち教室

日時=8月18日(日) 午後2時~4時
会場=成田公民館
内容=そば打ちを体験し、完成後に試食
対象=小学生と親
定員=10組(先着順)
参加費(1組当たり)=1,500円(材料費)
※申し込みは午前9時~午後5時に成田公民館(☎24-0787、月曜日・祝日・7月16日(火)は休館)へ。



そば生地を麺棒に丸めてコロコロ

みんなで盛り上がるっ



成田スポーツフェスティバルが10月12日(土)に中台運動公園陸上競技場で開催されます。家族・友達・会社の同僚・学校や趣味の仲間など、誘い合わせて「スポーツの秋」を思いっきり楽しみませんか。

仲間と勝利を喜び合う

- 日時** 10月12日(土) 午前9時～午後3時
- 会場** 中台運動公園陸上競技場
(雨天の場合は一部種目を市体育館で実施)
- 内容**
- 団体で参加するもの**
- 団体で次の3種目の合計得点を競う(1種目のみの参加も可)
 - 綱引き: 1チーム8人以内。予選・準決勝・決勝を実施
 - 玉入れ: 1チーム20人以内。予選・決勝を実施
 - 8の字跳び: 1チーム12人以上。3分間で跳んだ回数を競争
- 個人で参加するもの**
- ウォーキング(歩測): 数カ所の指定範囲を歩測し、正解の距離の近さを競争。当日参加も可
 - ニュースポーツ体験: 場内に設けたブースでニュースポーツを体験
 - 400m(4×100m)リレー: 小学生の部・一般の部の2部門を男女別で実施。スパイク可
 - 100mタイムトライアル: 高校生以上を対象とし、当日に先着40人で実施。スパイク可
 - カイクんと走ろう!: 携帯電話会社のCMでおなじみのタレント犬カイクんと競争。就学前児童を対象とし、当日に先着80人で実施
 - パン食い競争: 当日に先着150人で実施
- このほかに、折り畳み自転車・空気清浄機などの景品が当たるお楽しみ抽選会(抽選券の配布は午前11時まで)や、各地のゆるキャラによる20メートル走などのアトラクションもあります。
- 対象** 市内在住・在勤・在学の人
- 参加費** 無料
- 申込方法** 綱引き・玉入れ・8の字跳び・ウォーキング(歩測)・400mリレーは事前に参加申し込みが必要です。9月10日(火)(当日消印有効)までに、次の申込書配布場所にある参加申込書に必要事項を書いて直接または郵送・電話・FAX・Eメールのいずれかで成田スポーツフェスティバル実行委員会事務局(市役所5階 〒286-8558 5花崎町760 ☎20-1584 FAX 22-4494 Eメール shosport@city.naria.chiba.jp)へ
- 申込書配布場所** 生涯スポーツ課、行政資料室(市役所1階)、下総・大栄支所、市体育館、公津の杜コミュニケーションセンター、久住体育館、大栄B&G海洋センター、印東体育館、ナスパ・スタジアム、十倉パークゴルフ場、久住パークゴルフ場、豊住運動施設、中郷運動施設、国際文化会館、各公民館、美郷台地区会館、三里塚コミュニケーションセンター、保健福祉館、生涯スポーツ課ホームページ(<http://www.city.naria.chiba.jp/sisei/sosiki/shosport/index0000.html>)
- ※くわしくは成田スポーツフェスティバル実行委員会事務局生涯スポーツ課・☎20-1584へ。

認知症サポーター養成講座

正しい知識を身に付け 支援の輪を

認知症は、誰でもなる可能性のある病気です。周囲の人が、認知症の人の障がいを理解し、その人ができない部分を補えば、自分でできることも増え、安心して暮らしていくことができます。偏見をなくし、認知症の人や家族を支援する人を増やしていくことが重要です。

認知症とは

認知症とは、いろいろな原因で脳の細胞が死んでしまったり、働きが悪くなったためにさまざまな

障がいが起こり、生活に支障が出ている状態をいいます。

患者数は462万人を超え、65歳以上の人口に占める割合は約15%になるといわれています。また、その数は今後も増加すると見込まれています。

認知症になると、記憶障がいや理解・判断力が低下するといった症状が表れます。そのほかにも、時間・場所・親しい人が分からなくなる、言葉が出てこなくなるなどの症状もあります。

認知症サポーターとは

認知症サポーターは、認知症サポーター養成講座を通じて認知症

を正しく理解し、自分のできる範囲で認知症の人やその家族を見守る応援者です。友人や家族に学んだことを伝えること、認知症の人やその家族の気持ちを理解しようと努めることもサポーターの活動です。また、地域や職場で、どんな支援ができるのか一人一人が考えていくことも大切です。

認知症サポーター養成講座

市では、平成18年度から認知症サポーター養成講座を開催しています。講座では、映像を交えて、認知症の病気や認知症の人への対応の仕方などを学びます。多

くの市民の皆さんが受講し、1、800人を超える認知症サポーターが誕生しています。「認知症の人を応援します」という意思を示すオレンジリングが配布されます。

出張での開催も

受講者からは「認知症の症状別の接し方を学べて良かった。身内に認知症の人がいるので、講座で学んだことを生かしたい」「誰でも認知症になる可能性があることを学び、明日はわが身という気持ちになった。認知症の初期症状を忘れずに、自分や家族などにその症状が出た場合には早期治療に生かしたい」など、講座を受講して良かったとの感想が聞けます。

市では、今後も認知症サポーターによる「支援の輪」を広げ、認知症になっても安心して暮らし続けることができるまちをつくりていきます。

開催日は、「広報なりた」に掲載します。講座を受講した人には

※くわしくは同課(☎20・1537)へ。

インタビュー 講師に聞きました

井上 幸子さん
(キャラバン・メイト)

認知症サポーター養成講座が認知症を知るきっかけになってくれればと思います。認知症は病気です。そして、一言で認知症といっても、アルツハイマー型認知症、血管性認知症などとさまざまな種類があります。種類が違えば、症状や接し方も違います。多くの人が認知症に対してこのようなことを正しく理解しておくことが、認知症を発症しても安心して暮らせる社会につながると思います。



分かりやすい講座が魅力

住基カードの活用

コンビニで証明書が取得可能に

7月16日(火)から住民基本台帳カード(住基カード)を使って、全国のコンビニエンスストアで住民票、印鑑登録証明書、戸籍謄本などが取得できるようになります。皆さんぜひ利用してください。



画面の案内に従って操作

全国のコンビニエンスストアで

住民基本台帳カード(住基カード)を使ったコンビニエンスストアでの証明書自動交付サービスが、7月16日(火)から開始されます。

サービスを利用するためには、事前に自動交付サービス利用申請(暗証番号の登録)が必要です。

取得できる証明書は住民票、印鑑登録証明書(市に印鑑登録している人)、戸籍謄(抄)本(本籍が市内の人)、戸籍の附票(本籍が市内の人)

利用できる店舗

- セブン・イレブン
- ローソン

○サークルKサンクス(7月末日までは一部店舗のみ)

利用時間 午前6時30分～午後11時(12月29日～1月3日を除く)

利用方法 自動交付サービス利用申請済みの住基カードを持ってコンビニエンスストアに行き、自分でマルチコピー機を操作して、従業員を介さずに証明書を受け取ります(下図)。証明書が印刷される用紙には、偽造防止の措置が施されます

住基カードは自動交付サービス専用です。市役所窓口で印鑑登録証明書を取得する場合は、従来通

り印鑑登録証の提示が必要ですので注意してください。

自動交付サービス

利用申請をするには

申請できる人 市に現在住民記録のある15歳以上の人で、住基カードを持っている人

申請窓口 市民課(市役所1階)、下総・大栄支所

受付日時 月～金曜日、日曜日(支所を除く) 午前8時30分～午後4時

申請に必要なもの

- 住基カード(顔写真付き・顔写真なしどちらでも可)
- 本人確認書類: 次のいずれか
- ・官公署が発行した顔写真付き証明書(顔写真付き住基カード、運転免許証、パスポートなど)
- ・健康保険証、年金手帳、社員証

などのうち2点

住基カードがない人は無料で作れます

市では、平成27年3月31日まで住基カードを無料で交付しています。まだ持っていない人は、この機会に申請しませんか。外国人住民は7月8日(月)から申請できます。官公署が発行した顔写真付き証明書1点、または健康保険証・年金手帳などのうち2点を持って、市民課、下総・大栄支所で申請してください。写真は市民課窓口で無料で撮影します。自動交付サービス利用申請も同時に受け付けます。

即日交付はできませんので、ご注意ください。
※くわしくは市民課(☎20・1525)へ。

自動交付サービスの手順

- ①コンビニエンスストアに設置されているマルチコピー機のメニュー画面から「行政サービス」を選び、画面案内に従って住基カードをかざします。
- ②画面案内に従って必要な証明書を選択します。
- ③暗証番号を入力します。
- ④交付手数料を支払った後、証明書が発行されます。

納付方法などを確認しましょう

75歳以上の人と、一定の障がいがあると認定された65歳以上の人が入る後期高齢者医療制度の保険料の納付方法や保険証の更新についてお知らせします。



保険料の納付方法

平成25年度の保険料決定通知は、7月中旬に発送します。納付方法は、年金の受給額や資格の取得時期などにより、年金からの引き落とし(特別徴収)と納付書または口座振替による納付(普通徴収)に分かれます(下表)。

平成24年度中に、保険料の減額・変更などにより年金からの引き落としが停止された人は、7月9月は納付書または口座振替による納付となります。

通知が届いたら、自分がどの納付方法に当てはまるのか必ず確認してください。

特別徴収を口座振替に変更

年金からの引き落としにより納

付している人で、口座振替による納付を希望する人は、7月31日(水)までに保険年金課(市役所1階)で納付方法変更の申し出と金融機関で口座振替の手続きをしてください。

10月の年金から引き落としが停止され、口座振替による納付に変更となります(これまでの納付状況などから、変更が認められない場合があります)。

納付が困難なときはまず相談を
後期高齢者医療保険料は、高齢者の医療を支えるため、所得に応じた公平な負担になっています。突然の収入の減少や病気などによって納付が困難になったときは、納付方法について必ず相談してください。

保険証を一齐に更新

8月1日(木)に保険証を更新します。新しい保険証は、7月12日(金)に簡易書留で郵送します。現在持っている保険証は、有効期限が過ぎてから、個人情報に注意して破棄するか、次の施設に設置された保険証回収箱へ返却してください。

保険証回収箱設置施設

課、下総・大栄支所、市民課 赤坂・遠山分室、健康増進課(保健福祉館)

窓口負担割合を見直し

医療機関の窓口では、医療費の1割を負担することになっていますが、一定以上の所得がある人は3割負担になります。

この負担割合は前年中の所得により毎年8月1日に見直します。

住民税の課税所得が14.5万円以上の場合、医療機関窓口での医療費負担が3割となります。

ただし、次の①または②に当てはまる人は、申請により1割負担になります。

①同じ世帯の被保険者の収入額の合計が520万円(同じ世帯で、被保険者が1人の場合は383万円)に満たない人

②年収383万円以上の被保険者で、同じ世帯の70歳以上の被保険者を含めた収入額の合計が520万円に満たない人

対象と見込まれる人には申請書を送付しますので、忘れずに手続きをしてください。

※くわしくは保険年金課(☎201547)へ。

平成25年度の保険料の納付方法

対象	納付方法
平成25年2月支給時の年金から引き落としで納付していた人	年金からの引き落としによる納付
平成24年9月までに年齢到達や転入などにより、新たに資格を取得し、年金から引き落とされる要件を満たす人	
年度の途中で、保険料の減額や変更などにより、年金からの引き落としが停止された人	○7~9月は、納付書または口座振替による納付 ○10月から年金からの引き落としによる納付
平成25年5月までに年齢到達などにより、新たに資格を取得し、年金から引き落とされる要件を満たす人	納付書または口座振替による納付
納付書または口座振替により納付していた人(年金から引き落とされる要件を満たさない人)	
平成25年6月以降に年齢到達などにより、新たに資格を取得した人	

*年金から引き落とされる要件は、年金受給額が年間18万円以上で、介護保険料と後期高齢者医療保険料の合計が年金額の2分の1を超えない場合です。

「楽しく異学年交流」……向台小学校ホビークラブ



わたしたち向台小学校ホビークラブは、4～6年生の男女23人で活動しています。

活動内容は自分たちで決めます。みんなで出した案の中から、先生が45分間の活動時間内でできそうなものを選んで、1年間全9回の計画を立てました。今年は物作りをする事が多く、ストラップや読書用のしおりなど普段から使える物や、おもちゃのスライムのように一風変わった物も年間計画に組み込みました。

今回挑戦したのがスライム作りです。コップに水・絵の具・洗濯のり・ほうしやを入れてかき混ぜると、スライムの出来上がり。周りの人たちと互いのスライムを触り合ってその独特の感触を楽しみました。一見どれも同じに見えますが、材料の分量・混ぜ具合によって感触が大きく違いが出るのが面白かったです。ゼリーみたいにぷるぷるしたものや、団子みたいに粘り気があるものなどがありました。

ホビークラブの方針は「みんなで仲良く協力して楽しいクラブにする」です。作り方が難しく4年生が困っていると5・6年生が手助けします。今回も化学薬品を混ぜる際に、どのくらいの量を入れるのか迷っている4年生に上級生がアドバイスして、その後の作業を見守っていました。

ホビークラブでは、自分たちのやってきた



松井 琴末 部長(6年生)

作業の進め方が分からず困っている人がいたら、分かりやすく教えてサポートできるように心掛けています。

いことができるので、クラブ活動の時間が毎回待ち遠しいです。物作りが多い今年、作ることはもちろん、完成した物を見せ合ったり、良いところを言い合ったりすることも楽しんでいきます。



先生の実演に興味津々



スライムが完成

「音楽に合わせて、さわやかな汗を」

成田サルサ・FRIDAY

わたしたち「成田サルサ・FRIDAY」は、毎週金曜日に成田公民館でサルサダンスを楽しんでいるサークルです。サルサダンスはキューバが発祥。社交ダンスのワルツやタンゴのように、男性が次の動きを考えて女性をリードします。ステップやターンのスピードが速く、腰を使った振り付けが多いのが特徴です。また、基本的なステップをマスターすれば、後は音楽に合わせて自由に踊ることができます。

サークル結成は7年前。サルサダンスを映画で見て興味を持ったメンバーが、一緒に踊る仲間を求め、3人でサークルを立ち上げました。現在のメンバーは7人。指導するのはサークル結成時のメンバーであるトムさんです。サークル内ではお互いを「トム」「トーマス」「メグ」な



基本的なステップを確認



ペアの呼吸を合わせて

どと愛称で呼び合います。20代から60代と年の離れたメンバーが、年齢や職業の垣根を越えて、楽しく踊っています。練習はウォーミングアップを兼ねて基本的なステップの確認から始め、十分体が温まったところでターンなど徐々にペアの練習へと移行します。途中でペアを交換しながら、約2時間汗を流します。踊る人の感性のまま自由に踊るサルサダンスでは、同じ音楽でもペアごとに振り付けは異なります。しかし、1つの曲をみんなで一緒に踊ることで、踊り手の間に一体感が生まれます。仲間と音楽に乗っているときに、最高に気持ち良いと感じる瞬間です。基本的なステップを覚えれば、初心者でも自分のレベルで楽しめます。あなたも、わたしたちとさわやかな汗を流しませんか。



ラテンのリズムに乗って心も陽気に



山田 満月ちゃん(3歳)美郷台

お菓子が大好きなわが家の天使です♡ちゃんにご飯も食べようね!



長谷川 智也くん(8カ月)中台

元気いっぱいのがが家のアイドルです。スクスク大きくなりますように!



行方 達恭くん(1歳)小菅

歯が4本生えてきました。ご飯も上手にモグモグできるよう!

このコーナーには市内在住で満5歳までのお子さんの写真を掲載しています。お気に入りの1枚が撮れましたら、ぜひお寄せください。

- 応募方法 お子さんの写真に住所・氏名(ふりがな)・生年月日・親の名前・電話番号・30字程度のコメントを添えて広報課へ
- 応募先 〒286-8585 花崎町760 成田市役所広報課
- 問い合わせ 広報課 ☎20-1503



思いっきりジャンプ(立ち幅跳び)

年齢より若い? それとも…

体力・運動能力測定会

自分の体力や運動能力を計測し分析することで健康・体力づくりに役立ててもらおうと「体力・運動能力測定会」が6月2日、市体育館で開催されました。参加した20~70歳代の51人は、握力・立ち幅跳び・20メートルシャトルランなどで運動能力と体力年齢をチェックしました。その結果を基に健康ちば推進員などによる総合評価を受け、日ごろの体力づくりへの指導やアドバイスを受けていました。初めて参加した60歳代の男性は「自分の体力年齢を知る良い機会になった。日々の運動を心掛け、来年はもっと良い結果を目指したい」と意欲を燃やしていました。



持久力を測定(20メートルシャトルラン)



笑顔を絶やさずスピーチ

日ごろの思いを熱く語る

成田空港圏日本語スピーチ大会

市内と周辺自治体に住む外国人が、日常生活の中で感じたことを発表する「成田空港圏日本語スピーチ大会」が6月9日、中央公民館で開催されました。出場したのは、9カ国12人の外国人。出身国と日本の文化や習慣の違いなどについて、よどみない日本語でスピーチを披露しました。

知らない成田を発見

ウォークラリー大会

自然の中を歩きながら家族や仲間との絆を深めてもらおうと、「ウォークラリー大会」が6月8日、栗山公園をスタート・ゴール地点として開催されました。44チーム131人の参加者はヒントを手掛かりにチェックポイントを探索。各チェックポイントにはその場所にまつわる問題が用意されており、チームで協力して答えを導き出しました。それぞれが普段通らない裏道・細道を進み、一路ゴールを目指しました。



目印を探しながら歩く



ボールは渡さない

激しいぶつかり合いを展開

成田市近隣スポーツ少年団ラグビー交流大会

成田市・千葉市・印西市・匝瑳市・銚子市から小学生のチームが参加し「成田市近隣スポーツ少年団ラグビー交流大会」が6月9日、中台運動公園球技場で開催されました。大会は、12歳以下・10歳以下の2クラスで行われ、どの試合もお互いの体・気持ちがぶつかり合う激しいものに。親からの応援や、監督・コーチからのげさが飛び交う中、選手たちはそれに応えるように、ゲームセットの瞬間まで全力でボールを追い掛けました。

紙の質感生かし華やかに

くす玉折りのフランス人形作り教室



レースを使いかわいく飾り付け

表面にしわ加工がされた紙を使って華やかな人形を制作する「くす玉折りのフランス人形作り教室」が、5月17日・24日・31日の全3回で中央公民館で行われました。参加者は始めに、両面に色が付いた紙を数回折って三角すいを約20個作って組み合わせ、人形のスカートと上半身を作りました。頭を取り付け、毛糸の髪の毛を付けると、レースでエプロンや帽子などを作って思い思いに飾り付け。参加者は自分の作品をお互いに見せ合いながら、その出来栄に目を細めていました。



愛らしいドレスをまとった人形



御太刀を掲げて一年の安心・安全を祈願



雷神社を軽快に出発

軽やかな太鼓の音を先導に

雷神社御太刀行事

山口地区の夏の風物詩「御太刀行事」が6月2日、雷神社を起点に行われました。この行事は、区長をはじめとする地区の代表者が、「御太刀」と呼ばれる、2メートル近い長さの木製の刀を担いで地区内の各戸を回るという

もの。当日は、梅雨の晴れ間に、軽やかな太鼓の音とともに御太刀が雷神社を出発。起伏の激しい地区内を1日かけてくまなく練り歩き、五穀豊穡・家内安全が祈願されました。

暮らしのお知らせ

水稻に薬剤散布

7月17日～27日に実施

市内各地区の植物防疫協会(地区主体での実施)では、水稻をイモチ病・紋枯病などの病害虫から守り、良質な米を作るため、ラジコンヘリコプターによる薬剤散布を実施します。

散布日程は左表の通りです。作業予定時間は午前5時～11時ごろです。雨天や強風の場合は順延します。

薬剤散布による被害の防止には極力配慮しますが、次のことに注意してください。

○散布時間は、通勤・通学時間帯と重なる場合があるため、区域内の水田周辺の通行・駐車をな

るべく避ける

○洗濯物や寝具などは屋外に干さないようにし、小動物を入れておかないようにカバーを掛ける

○薬剤がかかったときは水で洗って落とす。心配なときは農政課、北総農業共済組合へ相談する

緊急時は成田赤十字病院(☎22・2311)、神崎クリニック(☎0478・72・3117)へ連絡してください。

※くわしくは農政課(☎20・1541)、北総農業共済組合(☎043・481・6911)、下総支所農政課分室(☎96・1112)、大栄支所農政課分室(☎73・8063)へ。

医療費通知

7月末に送付します

市では、7月末に国民健康保険

に加入している世帯主宛てに医療費通知を送付します。これは、平成25年2～4月に国民健康保険で受診した医療費の総額と、市が負担した額についてお知らせするものです。

通知を希望しない人は、7月12日(金)までに保険年金課へ連絡してください。通知拒否の意思表示がない場合には同意が得られたものとして送付します。

すでに送付を希望しない旨の連絡をしている場合は、再度連絡する必要はありません。

※くわしくは保険年金課(☎20・1526)へ。

境界査定申請

道路管理課で受け付け

4月の支所組織の見直しにより、下総・大栄支所農産土木課が廃止となりました。

それに伴い、境界査定と境界確認書交付の申請は、全て道路管理課(市役所5階)で受け付けます。

※くわしくは同課(☎20・1551)へ。

空き地の管理

草刈機を無料で貸し出し

空き地の雑草を伸びたままにしておくと、ごみの捨て場所にされたり、害虫の発生原因となります。周囲に大変迷惑が掛かります。

空き地の所有者は、早めに草を刈るなど、土地の管理に努めてください。

市では、草刈機を無料(刈刃と燃料は自己負担)で貸し出していますので利用してください。

※くわしくは環境対策課(☎20・1532)へ。

市内の農産物などの放射性物質検査の結果

4～6月に検査した野菜・果樹は、放射性物質が基準値以下でした。

県の精密検査の結果

単位：ベクレル/kg*1

品目	採取日	放射性セシウム134	放射性セシウム137	放射性セシウム134と137の合計
タマネギ	5月21日	検出せず(6.0未満)*2	検出せず(5.6未満)	検出せず
ニンジン	5月21日	検出せず(5.5未満)	検出せず(6.5未満)	検出せず
ウメ	5月28日	検出せず(4.1未満)	検出せず(6.3未満)	検出せず
ジャガイモ	6月 4日	検出せず(4.4未満)	検出せず(6.0未満)	検出せず

市の簡易検査*3の結果

単位：ベクレル/kg

品目	採取日	放射性セシウム134	放射性セシウム137	放射性セシウム134と137の合計
ダイコン	4月25日	検出せず(8.51未満)	検出せず(7.56未満)	検出せず
サニーレタス	5月16日	検出せず(8.22未満)	検出せず(7.35未満)	検出せず
ハクサイ	5月16日	検出せず(8.66未満)	検出せず(7.56未満)	検出せず
ニンジン	5月16日	検出せず(7.63未満)	検出せず(6.86未満)	検出せず
コマツナ	5月30日	検出せず(8.76未満)	検出せず(7.77未満)	検出せず

*1 ベクレルとは、放射能の強さを表す単位で、単位時間(1秒間)内に原子核が崩壊する数を表す

*2 「検出せず」とは、検出限界値未満であることを示す。検体の測定時における検出限界値はかっこ内の数字

*3 市の簡易検査はNaI(Tl)シンチレーションスペクトロメータによる測定基準値 ○一般食品…放射性セシウム 100ベクレル/kg

※くわしくは農政課(☎20-1541)へ。



市長日誌

6月1日～15日

1日	声かけ振り込め詐欺抑止隊発足式 豊住地区敬老会
2日	あじさいペタンク大会
3日	全国治水砂防協会千葉県支部 理事会 千葉県道路協会総会 千葉県河川協会総会
5日	内外情勢調査会千葉支部6月 成田支部特別懇談会
6日	歯の衛生週間表彰式 成田交通安全協会総会
7日	6月定例市議会開会(～27日) 近隣スポーツ少年団ラグビー 交流大会
9日	成田ニュータウン防犯パトロール 隊総会 成田空港圏日本語スピーチ大会
10日	成田ブランド推進会議
11日	市議会一般質問(～13日)
12日	高齢者クラブ連合会春季グラ ウンド・ゴルフ大会
14日	建設水道常任委員会
15日	印旛沼地区農業農村整備事業 推進協議会総会



日本語スピーチ大会であいさつ(9日)

市内の放射線量測定結果

国の目標値は0.23マイクロシーベルト/時です。

単位：マイクロシーベルト/時

施設名	測定日	測定の高さ 1m	測定の高さ 0.5m	測定の高さ 0.05m
市役所(花崎町)	6月10日	0.11	0.11	0.12
	6月17日	0.09	0.10	0.08
下総支所(猿山)	6月10日	0.11	0.11	0.11
	6月17日	0.10	0.11	0.10
大栄支所(松子)	6月10日	0.09	0.09	0.08
	6月17日	0.08	0.08	0.08
大清水大気測定局 (遠山中敷地内)	6月10日	0.10	0.10	0.08
	6月17日	0.09	0.09	0.10
幡谷大気測定局 (久住体育館隣)	6月10日	0.10	0.10	0.10
	6月17日	0.08	0.09	0.10

※各施設の測定結果は、市のホームページ(<http://www.city.narita.chiba.jp/sisei/sosiki/koho/110311.html>)に掲載しています。くわしくは環境対策課(☎20-1532)へ。

店舗の看板・のぼり旗

道路や歩道上に置かないで

道路や歩道上に置かれた店舗の看板・のぼり旗・商品・植木鉢・プランターなどは、自動車・自転車・歩行者の通行の妨げになり、交通事故の原因になることもあり、ます。

皆さんが安全に通行できるように、看板などは敷地内に置くようようにしてください。

※くわしくは道路管理課(☎20・1551)へ。

国民健康保険

保険証を一斉更新

国民健康保険の保険証を、8月1日に一斉更新します。

新しい保険証は、7月上旬から簡易書留で郵送されます。

配達時に不在の場合は、7月24日(水)まで日本郵便株式会社に一時保管されますので、「郵便物お預かりのお知らせ」に書かれている連絡先へ問い合わせてください。

7月25日(木)以降は保険年金課(市役所1階)で保管しますので、受け取りに来てください。

有効期限が異なる場合も

保険証の有効期限は最長で平成26年7月31日ですが、同じ世帯でも有効期限が異なる場合がありますので注意してください。

現在持っている保険証は

有効期限が過ぎてから、個人情報に注意して破棄するか、次の施設に設置された保険証回収箱へ返却してください。

保険証回収箱設置施設 保険年金課、下総・大栄支所、市民課赤

坂・遠山分室、健康増進課(保健福祉館)

※くわしくは保険年金課(☎20・1526)へ。

下水道の使用人数

変更がある場合は手続きを

井戸水を利用して世帯の下水道使用量は、1人1カ月当たり7立方メートル使用したものと計算されます。

水道水と井戸水を併用の場合は、上水道の使用水量に井戸水分として1人1カ月当たり3・5立方メートルを加えます。

転居などにより使用人数が増減がある場合は、必ず下水道課(☎20・1553)に連絡し、変更手続きをしてください。

※くわしくは同課へ。

農地の転用

許可が必要です

7月1日(月)～9月30日(月)は、農地違反転用防止対策強化月間です。次の場合は、許可が必要になりますので注意してください。

- 農地を宅地・駐車場・資材置場などに転用する
- 農地の埋め立てなど、一時的に

農地以外の用途で使用(一時転用)する

違反者には県と農業委員会が工事の中止、農地への復元などの勧告を行います。

これに従わない場合は3年以下の懲役または300万円以下(法人の場合は1億円以下)の罰金に処せられます。

※くわしくは農業委員会事務局(☎20・1573)へ。

成田市議会

議長・副議長決まる

6月7日に開かれた6月定例会において議長・副議長選挙が行われ、議長には上田信博議員が、副議長には海保茂喜議員が選出されました。



上田信博議長



海保茂喜副議長

市監査委員決まる

議員選出委員の辞職に伴い、6月8日付けで新監査委員に大倉重雄氏が選任されました。



大倉重雄氏

ペットボトルの回収

リサイクルにご協力を

ペットボトルは、キャップを外し、ラベルを剥がして中身を軽くすすぎ、つぶしてから各地域のリサイクル団体・ペットボトル店頭回収協力店のいずれかへ出すか、ペットボトルの指定袋(オレンジ色)に入れて集積所へ出して下さい。

キャップ・ラベルは、プラスチック製容器包装の指定袋(白色)に入れて出してください。
※くわしくはクリーン推進課(☎20・1530)へ。

農薬の使用

周囲の安全に配慮して

住宅地に近接した家庭菜園・農地・垣根などの管理には、農薬の飛散による住民への健康被害が生じないように、できるだけ農薬を使わないことを心掛けましょう。
使わざるを得ない場合は、次の通り安全に配慮して使用して下さい。

○農薬の使用回数と量を減らす

○飛散しにくい農薬を選ぶ

○天候や時間帯に配慮する

○ラベルに記載された内容に従って使用する

○事前に周辺住民に十分な周知を行う

○散布区域に人が入らないよう対策を立てる

※くわしくは農政課(☎20・1541)へ。

成田市景観計画・景観条例

意見を募集します

市では、良好な景観を保全・育成・創出するための基本計画となる成田市景観計画と、計画を実現するための成田市景観条例の策定を進めています。

それぞれの案がまとまりましたので、市民の皆さんの意見を募集します。

閲覧場所Ⅱ都市計画課(市役所5階)、行政資料室(市役所1階)、下総・大栄支所、各公民館、市立図書館、保健福祉館、三里塚コミュニティセンター、公津の杜コミュニティセンター、企画政策課ホームページ(<http://www.city.narita.chiba.jp/sise>)

i/sosiki/kikaku/pakcome.htm)

意見の提出方法(7月31日(水)必着)

着)までに閲覧場所にある意見提出書に必要事項を書いて、直接・郵送・FAX・Eメールのいずれかで都市計画課(〒286-8585 花崎町760 FAX X22・4493 Eメール toshi.kei@city.narita.chiba.jp)へ結果の公表(市の考えと併せてホームページなどで掲載)

※くわしくは都市計画課(☎20・1560)へ。

節水

限りある資源を大切に

水の使用量が多くなる季節になりました。水は限りある貴重な資源です。一人一人が節水を心掛けてみましょう。

- 洗濯や庭のまき水には、風呂の残り湯を使う
 - 歯みがきにはコップを使う
 - 洗顔は水をためて行う
 - 洗濯にはバケツを使う
 - 食器洗いは水をためて行う
- ※くわしくは水道部業務課(☎22-0296)へ。

植物などの移動規制

病害虫のまん延を防止

沖縄・奄美・トカラ・小笠原諸島では、サツマイモなどに被害を与える病害虫が発生しています。

病害虫のまん延を防止するため、一部の植物は、これらの地域からの持ち出しが法律で禁止または制限されています。

対象植物Ⅱサツマイモ・アサガオ・かんきつ類の苗木など

※くわしくは横浜植物防疫所干葉出張所(☎043・242・8401)へ。

給水管の洗浄や浄水器の販売

悪質なセールスにご注意

「市から依頼された」などと偽って訪問し、やってもいない給水管洗浄の代金を請求したり、必要のない高額な浄水器を売り付けたりする悪質な業者がみられます。

市では、依頼がない限り訪問しません。浄水器の販売なども行いませんので注意してください。

※くわしくは水道部業務課(☎22-0296)へ。

困りごと・悩みごと相談室

心の健康、
応援します

一人で悩んでいないで相談してみませんか？

毎日の生活の中で、疑問に思っていること、誰かに相談したいと思っていることはありませんか。市などでは、そんなあなたの要望に応え、各種相談を行います。相談は無料で秘密は厳守されます。この機会に日ごろ感じている疑問や悩みを解消してみたいはいかがですか。



7月の相談日

※12:00～13:00は相談できません。祝日は相談を実施していません。

相談名	期日	時間	場所	問い合わせ先
市民生活相談(離婚・相続・ 相続関係・金銭貸借など)	月・金曜日	9:00～16:00	市役所2階市民相談室 ※各相談の受け付けは、終了時 間の30分前までです。	市民協働課市民相談室 ☎20-1507 ※裁判所で係争中の事 件は相談できません。 法律相談8月分の予約 は7月31日(水) 午前8時 30分から受け付けま す。
法律相談(予約制)	水曜日	13:00～16:00		
もめごと・なやみごと・ 苦情相談(人権・行政相談)	23日(火)	10:00～15:00		
外国人相談(英語・中国語・ スペイン語・ポルトガル語)	12日(金)・26日(金)	13:00～16:00		
税務相談	16日(火)	10:00～15:00		
不動産相談	16日(火)	10:00～12:00		
市民よろず相談	20日(土)	13:00～16:00	保健福祉館	千葉県行政書士会印旛支部 代表 作田義美さん ☎23-3286
税務支援センター(予約制)	10日(水)・24日(水)	10:00～15:00	千葉県税理士会成田支部 (囲護台1-1-2成田Uシティホテル1階)	千葉県税理士会成田支部 ☎36-7411
司法書士法律相談	17日(水)	18:00～20:00	保健福祉館	千葉司法書士会佐倉支部 代表 菊地裕文さん ☎28-5562
司法書士による電話相談	月・水曜日	14:00～17:00	電話相談のみ (☎0120-971-438)	千葉司法書士会 ☎043-246-2666
土地家屋調査士登記相談	10日(水)	9:00～12:00	成田法務局	千葉県土地家屋調査士会印旛支部 代表 飯沼敏夫さん ☎043-308-5546
木造住宅耐震相談(予約制)	28日(日)	9:00～16:00	市役所5階501会議室	建築住宅課 ☎20-1564
消費生活相談	月～金曜日	9:30～16:30	消費生活センター(市役所2階)	消費生活センター☎23-1161
社労士年金相談	水曜日	10:00～15:00	市役所1階相談室	保険年金課 ☎20-1547
女性のための相談 (DV含む・予約制)	11日(木)・18日(木)・ 25日(木)	10:00～16:00	市役所2階相談室	企画政策課 ☎20-1500
交通事故相談(予約制)	2日(火)	10:00～15:00	市役所2階相談室	交通防犯課 ☎20-1527
障がい者相談	水曜日・第4日曜日・ 祝日を除く毎日	9:00～19:00	保健福祉館	障がい者相談センター ☎27-1106
心配ごと相談	木曜日	13:00～16:00	保健福祉館	社会福祉協議会 ☎27-7755
	12日(金)	10:00～15:00	下総地域福祉センター	
	19日(金)		保健福祉館大栄分館	
酒害相談	4日(木)	9:00～12:00	保健福祉館	社会福祉協議会☎27-7755
家庭児童相談	月～金曜日	9:00～16:00	市役所2階家庭児童相談室	子育て支援課 ☎20-1538
就学相談(予約制)	月～金曜日	9:00～17:00	教育センター	教育センター ☎20-2922
教育相談(予約制)	火曜日	9:00～16:00	教育センター	教育センター ☎20-2922
教育相談(学校教育・不登 校相談含む)	月～金曜日	9:00～17:00	ふれあいるーむ21	ふれあいるーむ21 ☎20-1414
教育相談(家庭教育・青少 年教育)	月～金曜日	9:00～17:00	ふれあいるーむ21	教育相談室 ☎22-5100

市長室から

お答えします

新しいごみの分別区分と 収集日について

Q 昨年10月1日からごみの分別区分と収集日が変わり、私の家庭でも気を付けています。しかし、食料品の多くに使用されているプラスチック製容器包装の収集が2週間に1度になり、とても不便に感じます。家での保管場所が必要になりますし、いくら洗っても長時間保管すると臭いが気になります。収集回数が減ることで、燃やせるごみの袋に入れて出す人が出てくるかもしれません。

プラスチック製容器包装の収集回数について検討してほしいです。

A 成田富里いずみ清掃工場の稼働に伴い、ごみの分別区分をこれまでの6種類から9種類にしました。同時に、収集日や分別方法なども変更となりました。

ビニールやプラスチックなどのごみは、プラマークの付いているもので汚れ・臭いが付着していないものを、プラスチック製容器包装の指定袋(白色)に入れて集積所に出してください。プラマークが付いていても汚れ・臭いの残っているものは、可燃ごみの指定袋(青色)に入れてください。このことにより、プラスチック製容器包装の排出量はこれまでよりも少なくなるものと予想されるため、2週間に1度の収集としています。

プラスチック製容器包装の指定袋(白色)に、プラマークの付いていないごみや汚れ・臭いの残っているごみが混入していると、リサイクルできません。限りある資源を有効に活用できるように、ごみの分別の徹底について、皆様のご理解とご協力をお願いします。

※くわしくはクリーン推進課(☎20-1530)へ。

消費生活相談

Q&A

LCCを賢く利用するには

Q 格安の航空料金で話題のLCC(格安航空会社)ですが、上手に利用するためのポイントを教えてください。

A LCCは、少ないスタッフで運営し、1つの飛行機をできるだけ多く飛ばす工夫をしています。また、重い手荷物の持ち込みや機内食、そのほか人手を介するサービスは個別に有料とし、座席スペースを狭くして、できるだけ多くの乗客を運ぶことで運賃を安くしています。しかし、安全性が従来の航空会社に劣ることはありませんので「安全は譲れないが、運賃が安ければサービスは我慢できる」と考える利用者に向いています。

上手に利用するためのポイントは次の通りですので、利用する状況などに合わせて賢く使いましょう。

必ずルールの確認をしましょう

LCC各社で運送約款やサービスマニュアルなどルールが異なります。特に、手数料・チェックインの締め切り時間・遅延や欠航時の対応方法などは、各社が独自に設定しています。予約する前にしっかり確認しましょう。

各航空会社の情報を収集しましょう

LCCは、変動運賃制をとっており、季節・時間帯・予約状況などによって運賃が変化します。それらの情報はインターネット上で公開されていますので、こまめに各社の情報を収集することで、チケットをより安い価格で手に入れることができます。しかし一度予約・購入すると、利用者の都合による変更や払い戻しができないことが多く、できたとしても割高な手数料を請求される場合がほとんどですので注意しましょう。

ほかの交通機関とも比較検討しましょう

所要時間・運賃・そのほかの条件を、従来の航空会社や鉄道・バスなどほかの交通機関と比較検討し、何を重視するかなど、目的によって移動手段を使い分けましょう。

※くわしくは消費生活センター(☎23-1161)へ。



国保**国民健康保険税****年金****納税通知書を発送します**

国民健康保険税は、加入者の負担能力に応じて課税され、病気やけがの医療費支払いに充てる大切な財源です。

今年度の税額は、平成24年中の所得を基に算定され、基礎課税分と後期高齢者支援金等課税分、介護納付金課税分の合計額となっています。基礎課税分と後期高齢者支援金等課税分は全加入者が、介護納付金課税分は40～64歳の加入者が課税対象です。

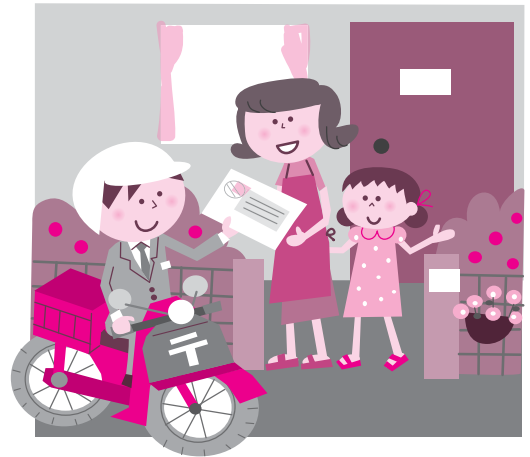
納税通知書・税額決定通知書を発送

納付書や口座振替で納付している世帯主には、納税通知書を7月12日(金)に発送します。年金から直接引き落とす特別徴収で納付している世帯主には、税額決定通知書を7月19日(金)に発送します。希望する場合は申し出により口座振替で納付することもできます。申し出の時期により納付方法の切り替え時期が異なるので、くわしくは保険年金課へ問い合わせてください。

国民健康保険税の税率が改正

年々増加している医療給付費に対応するため、平成25年度から国民健康保険税の税率が改正されました。くわしくは納税通知書・税額決定通知書に同封しているお知らせをご覧ください。皆様のご理解とご協力をお願いします。

※くわしくは保険年金課(☎20-1526)へ。納税の相談は納税課(☎20-1519)へ。

**国民健康保険税の軽減**

前年中の所得が一定額以下の世帯に、均等割額と平等割額の軽減制度があります。世帯主と加入世帯員(所得申告を要する人)全員が、住民税などの所得申告をしていない場合は、軽減の適用を受けることができませんので、速やかに申告してください。

- 7割軽減…前年中の合計所得(世帯主と加入世帯員全員の所得)が、33万円以下の世帯
- 5割軽減…前年中の合計所得が、24万5,000円×世帯主以外の加入世帯員数+33万円で算出した額以下の世帯
- 2割軽減…前年中の合計所得が、35万円×加入世帯員数+33万円で算出した額以下の世帯

災害などの特別な事情により生活が著しく困難なときは、分割納付や減免を受けられる場合があります。

**国民年金保険料の免除制度****納付が困難な場合は申請を**

平成25年度の国民年金保険料は月額1万5,040円です。将来年金を受け取るためには、保険料を一定期間きちんと納める必要があります。しかし、経済的な理由で納付が困難な場合は、申請をすることにより保険料の全額免除や一部免除を受けることができます。

- 全額免除…保険料の全額が免除
- 4分の1納付…保険料の4分の3が免除
- 2分の1納付…保険料の2分の1が免除
- 4分の3納付…保険料の4分の1が免除

免除制度を利用するには、本人・配偶者・世帯主の前年の所得が、それぞれ一定額以下であることが必要です。承認期間は、平成25年7月分～26年6月分です(平成24年7月分～25年6月分の免除を受けるには7月中の申請が必要)。現在、給付されている国民年金の2分の1は国の負担で賄われています。そのため全額免除の期間があっても、受け取る年金に

は国の負担に相当する額が算入されます。保険料の免除や猶予を受けず、未納のまま放置すると将来の基礎年金やいざというときの障害基礎年金、遺族基礎年金などが受けられない場合があります。一部納付制度を利用しても納めるべき一部保険料に未納があれば無効となり、受給資格期間と年金額に算入されませんので注意してください。

そのほかの免除制度

- 若年者納付猶予制度…30歳未満の人が対象(本人・配偶者の所得審査あり。年金額を計算する際には、この期間は算入されません)
- 学生納付特例制度…学生が対象(所得審査あり。年金額を計算する際には、この期間は算入されません)
- 法定免除…障害年金や生活保護を受けている人が対象(年金額を計算する際には、国の負担に相当する額が算入されます)

※くわしくは、ねんきんダイヤル(☎0570-05-1165)または保険年金課(☎20-1547)へ。

お知らせ



携帯電話などにメール配信

離着陸制限時間帯の運航状況

成田空港では午後11時～翌午前6時は原則として航空機の離着陸を禁止していますが、成田空港における悪天候や緊急事態などに加え、出発地空港などでやむを得ない事態が発生した場合に限定して離着陸をする場合があります。

成田国際空港株式会社では、離着陸制限(カーフェュー)時間帯の運航が発生する場合、その運行状況を事前登録したパソコンや携帯電話などのEメールアドレスに配信しています。

※くわしくは空港対策課ホームページ(<http://www.city.narita.chiba.jp/sisei/sosiki/kutai/std0012.html>)または同課(☎20-1521)へ。

水辺をきれいにしよう

根木名川みんなでおそうじ

日時=7月25日(休) 午後1時30分から
(雨天の場合は7月26日(金))

集合場所=根木名川河川敷(市営東和田
駐車場横)

コース=根木名川しらさぎ白鷺橋～関戸橋(約3km)

※くわしくは県成田土木事務所(☎26-3631)または土木課(☎20-1550)へ。

配信販売開始

うなりくんソング

「うなりくんソング」の配信販売を開始しました。音楽配信サイト「レコチョク」「iTunes Store」からダウンロードすることができます。うなりくんの大好きな成田への思いが込められたこの曲をぜひ聴いてください。

※くわしくは観光プロモーション課(☎20-1540)へ。

第三駐車場が一時閉鎖

改修工事のため、成田市第三駐車場(幸町)が次の通り閉鎖されます。
期間=7月16日(火)～12月27日(金)
※くわしくは商工課(☎20-1622)へ。

夏休み期間に

学校プールの一般開放

プールと開放期間

- 豊住小学校…7月21日(日)～27日(土)
 - 三里塚小学校…7月28日(日)～8月3日(土)
 - 小御門小学校…8月4日(日)～10日(土)
- 時間=午前10時～正午、午後1時～3時
※利用は無料です。就学前の児童は保護者の同伴が必要です。くわしくは生涯スポーツ課(☎20-1584)へ。

海の日にプールを無料開放

大栄B&G海洋センター

日時=7月15日(月・祝) 午前9時～正午、午後1時～5時

対象=市内在住・在勤・在学の人

※くわしくは大栄B&G海洋センター(☎73-5110、月曜日、祝日の翌日は休館)へ。

催し物



綾小路きみまろ

爆笑スーパーライブ

日時=10月12日(土) 午後2時から(開場は午後1時)

会場=国際文化会館大ホール

入場料(全席指定)=S席5,500円、A席5,000円(18歳未満は入場不可)

前売り券販売場所=国際文化会館

前売り券発売開始日時

- 窓口販売…7月6日(土) 午前10時から(6日は1人4枚まで)
- 電話受付…7月7日(日) 午前10時から(窓口販売で完売した場合、電話受け付けはなし)

※くわしくは国際文化会館(☎23-1331、月曜日、祝日の翌日は休館)へ。

昭和20年代の女性たちの活動記録

小御門村生活改善運動写真展

日時=7月2日(火)～8月30日(金) 午前9時～午後5時(8月30日は正午まで)

会場=下総公民館ロビー

※くわしくは視聴覚サービスセンター(☎27-2533)、下総公民館(☎96-0090、月曜日・祝日・7月16日(火)は休館)へ。

図書館

今月の図書館休館日=1日(月)・8日(月)・16日(火)・22日(月)・29日(月)・31日(火)(館内整理日)

※15日(月・祝)は本館・公津の杜分館・三里塚分館のみ開館します(午前9時30分～午後5時)。

図書館本館と公津の杜分館は火～金曜日は午後7時(本館2階は午後5時15分)まで、土・日曜日は午後5時まで開館しています。

映画会

視聴覚サービスセンター・☎27-2533

◇7月7日(日)=[ライフ・オブ・パイ トラと漂流した227日] 2012年・アメリカ・吹替

◇7月14日(日)=[ハルのふえ][アンパンマンが生まれた日] 2011年・日本・アニメ

◇7月19日(金)=[かいけつゾロリ だ・だ・だ・だいぼうけん] 2012年・日本・アニメ

◇7月20日(土)=[のぼうの城] 2011年・日本

◇7月27日(土)=[赤毛のアン] 1979年・日本・アニメ

◇7月28日(日)=[ライフ いのちをつなぐ物語] 2011年・イギリス・吹替

◆定員は171人(先着順)、入場は無料、上映は午後2時から。会場は市立図書館2階視聴覚ホール

航空機騒音測定結果

平成25年5月分

測定局	Lden	WECPNL	測定局	Lden	WECPNL
電台	53.9	63.8	荒海橋本	62.0	74.3
長沼	55.8	66.9	大室	56.5	67.7
北羽鳥	56.3	67.2	大室(NAA)	57.6	69.5
北羽鳥北部	55.4	65.3	野毛平工業団地	58.1	69.7
新川	56.1	66.8	芦田	61.6	74.3
猿山	48.4	59.4	赤荻	57.7	68.6
滑川	56.3	67.6	野毛平	58.5	70.5
西大須賀	60.7	73.5	下金山	49.4	61.2
四谷	58.8	70.3	押畑	47.8	58.0
高倉	63.4	77.0	新田(NAA)	53.3	66.7
内宿	53.7	64.1	新田	55.4	68.4
磯部	56.6	67.6	堀之内	56.1	68.4
水掛	54.8	65.7	馬場	54.0	64.4
幡谷	55.4	66.4	遠山小	56.6	69.6
成毛	55.1	65.7	本三里塚	57.5	71.8
荒海	61.8	73.9	三里塚小	60.3	74.0
飯岡	58.5	69.9	御料牧場記念館	55.9	69.3
大生	58.7	70.1	本城	57.5	70.4
土室(県)	66.7	81.7	南三里塚	60.3	73.9
土室(NAA)	55.7	66.6			

色文字は、騒防法第一種区域に設置された測定局を示します。

基準値 Lden: 62デシベル以上(参考値 WECPNL: 75以上)

※航空機騒音の評価指標は、平成25年4月から WECPNL から Lden に変更されました。Lden とは、時間帯補正等価騒音レベルのことで、航空機騒音をエネルギーとして加算するもので、夕方や夜間の値には重み付けを行います。単位はデシベル。この数値は速報値です。くわしくは空港対策課(☎20-1521)へ。

募集



ライブも楽しめます

環境講演会

日時=8月3日(土) 午後1時30分~3時
 会場=市役所6階大会議室
 テーマ=ばくのエコロジーライブ
 講師=山本コウタローさん(フォークシンガー)
 定員と参加費=200人(先着順)・無料
 ※当日はできる限り公共交通機関を利用してください。申し込みは、なりた環境ネットワーク事務局(環境計画課・☎20-1533)へ。

夢のある作品を待ってます

国際こども絵画交流展

市では10月26日(土)~11月4日(月・祝)に成田山新勝寺で行われる国際こども絵画交流展の作品を募集します。
 対象=市内在住・在学の小中学生
 テーマ=夢(ドリーム)
 規格=水彩・クレヨン・パステルクレヨン・版画などの作品。大きさは縦39.2cm×横54.2cm(四つ切り)以内
 申込方法=9月13日(金)(必着)までに直接または郵送で生涯学習課(市役所5階 〒286-8585 花崎町760)へ。1人1作品まで
 ※くわしくは同課(☎20-1534)へ。

100年後の子どもたちに伝えたい作品を

成田の地域遺産写真展

8月25日(日)~30日(金)にユアエルム成田で行われる成田の地域遺産写真展の作品を募集します。
 対象=市内在住・在勤・在学の大人
 テーマ=成田の長い歴史と伝統のもとで培われてきた文化・自然・景観など
 規格=ワイド四つ切りでカラープリント(家庭用プリンターでの印刷はA4判)
 応募方法=8月9日(金)(必着)までに写真の裏面に各公民館にある応募用紙を貼って直接または郵送で成田ユネスコ協会事務局(生涯学習課・市役所5階 〒286-8585 花崎町760)へ
 ※くわしくは事務局(☎20-1583)へ。

あなたの特性を生かす

「福祉のしごと」就職面接会

日時=7月17日(水) 午後1時30分から
 会場=中央公民館
 内容=成田公共職業安定所管内の事業所の採用担当者による面接会
 対象=福祉・介護職を希望する求職者
 定員=50人(先着順)
 ※申し込みは成田公共職業安定所福祉人材コーナー(☎27-8609)へ。

屋形船で

印旛沼自然観察会

日時=7月23日(火)(荒天や増水の場合は7月24日(水) 午前9時~正午(午前8時45分集合)
 集合場所=市役所
 定員=40人(応募者多数は抽選。当選者のみに7月19日(金)までに連絡)
 参加費=無料
 申込方法=7月12日(金)(必着)までに直接・電話・はがき・メールのいずれかで、希望者全員の住所・氏名・年齢・性別・電話番号を、なりた環境ネットワーク事務局(市役所4階 ☎20-1533 〒286-8585 花崎町760 Eメールkankei@city.narita.chiba.jp)へ
 ※くわしくは同事務局(環境計画課)へ。



屋形船の中から

成田エアポートカップ

ユニカール大会

日時=8月4日(日) 午前9時から
 会場=市体育館
 競技方法=3人のチームでの団体戦
 参加費(1チーム当たり)=4,500円
 ※申し込みは7月26日(金)までに電話またはFAXで住所・氏名・電話番号・チーム名を市ユニカール協会事務局・鈴木さん(☎・FAX22-6920)へ。

ペットと楽しく暮らすために

県動物愛護センター

会場=県動物愛護センター(富里市)
 参加費=無料(犬のしつけ方教室実技講座は3,000円)
飼い主探しの会
 日時=7月13日(土)、8月11日(日)・29日(木) 午前9時~11時
 対象=犬を飼いたい人、譲渡したい人
一般譲渡会
 日時=7月25日(木)、8月22日(木)、9月26日(木) 午後1時~3時
 対象=県動物愛護センターで保護されている犬・猫を飼いたい人
パピークラス
 期日=7月27日(土)、8月24日(土)、9月28日(土)(時間は相談に応じます)
 対象=子犬の飼い方・しつけ方を学びたい人
犬のしつけ方教室(基礎講座)
 日時=7月31日(水)、8月21日(水) 午後0時30分~2時30分
 対象=犬を飼いたい人
犬のしつけ方教室(実技講座)
 日時=8月1日(木)・22日(木) 午前9時~11時30分
 対象=犬を飼っている人
 ※申し込みは県動物愛護センター(☎93-5711)へ。「一般譲渡会」への参加を希望する人は当日直接会場へ。

文学から学ぶ

いんば沼公開講座

期日とテーマ・講師
 ○7月27日(土)…「文学からみたいんば沼の自然と風土」・内田儀久さん(印旛沼文学研究者)
 ○8月31日(土)…「松本清張の“天保凶録”にみるいんば沼」・山口政幸さん(専修大学文学部教授)
 ○9月28日(土)…「いんば沼を愛した歌人~吉植庄亮^{よしうえしやうりょう}と北原白秋~」・秋葉四郎さん(歌人)
 時間=午後1時30分~3時30分
 会場=ミレニアムセンター佐倉
 定員=各100人(先着順)
 ※申し込みは月~金曜日の午前8時30分~午後5時に佐倉市役所環境保全課(☎043-484-4278)へ。

犯罪や非行を防ぐ

社会を明るくする運動

「社会を明るくする運動」は、犯罪や非行の防止と、罪を犯した人たちの更生への理解を深め、犯罪のない明るい社会の構築を目指す全国的な運動です。市ではこの運動を浸透させるため、講演会を開催し、作文を募集します。

講演会

日時=7月21日(日)

午後2時~4時

会場=保健福祉館

テーマ=誰にだって

その人の“華”がある

講師=八名信夫さん(俳優)

定員と参加費=200人(先着順)・無料

作文の募集

内容=犯罪や非行のない明るい社会を築くために思うことや、日常の家庭・学校生活の中で体験したことを題材に「社会を明るくする運動」に関するもの(400字詰め原稿用紙3~5枚程度)

対象=市内在住・在学の小中学生

応募方法=9月6日(金)までに社会福祉課(市役所議会議棟1階)へ

※講演会への参加を希望する人は当日直接会場へ。くわしくは同課(☎20-1536)へ。



掘り出しものを見つけよう

リサイクル製品の販売

日時=7月18日(木)~21日(日) 午前9時~午後4時

会場=リサイクルプラザ

リサイクル製品=自転車、家具類

価格=5,000円以内

対象=市内在住で、品物を持ち帰ることができる人(希望者には、建物1階までの運送を有料で行います)

申込方法=リサイクルプラザに備え付けの申込用紙を提出(本人、同居の家族のみ可)。申し込み多数の場合は抽選を行い、当選者にはがきで通知

抽選日=7月23日(火)

※申し込みのなかった品物は7月23日の午後1時から即売します。くわしくはリサイクルプラザ(☎36-1000、月曜日・祝日は休館)へ。

新しい力を求めます

平成26年4月採用の市職員

採用予定人員

- 一般行政職初級…5人程度(うち障がい者枠若干名)
- 消防職…12人程度
- 消防職(救急救命士)…2人程度
- 保育士…8人程度
- 保健師…2人程度
- 言語聴覚士…若干名

受験資格

- 一般行政職初級…平成4年4月2日~8年4月1日生まれの人
- 一般行政職初級(障がい者枠)…昭和53年4月2日~平成8年4月1日生まれで、身体障害者手帳の交付を受け、その障がいの程度が1~6級で、通勤・職務の遂行に介助者を必要とせず、活字印刷文による出題に対応できる人
- 消防職…昭和60年4月2日~平成8年4月1日生まれの人
- 消防職(救急救命士)…昭和60年4月2日~平成6年4月1日生まれで、救急救命士の資格を持つ人
- 保育士…昭和60年4月2日~平成6年4月1日生まれで、保育士の資格を持つ人
- 保健師…昭和53年4月2日~平成5年4月1日生まれで、保健師の資格を持つ人
- 言語聴覚士…昭和53年4月2日~平成5年4月1日生まれで、言語聴覚士の資格を持つ人

*救急救命士・保育士・保健師・言語聴覚士の資格は、平成26年3月末日までに取得見込みの人を含む

試験案内・申込書の配布=7月11日(木)以降に人事課ホームページ(<http://www.city.narita.chiba.jp/sisei/sosiki/jinji/index0000.html>)からダウンロード。人事課(市役所3階)でも配布

申込期間=7月30日(火)~8月16日(金)(郵送の場合は、8月16日の消印有効)

申込方法=申込書と受験票を直接または郵送で人事課(〒286-8585 花崎町760)へ

試験日と会場=9月22日(日)・佐倉中学校
※くわしくは人事課(☎20-1505)へ。

みんなおいでよ!

図書館のおはなし会

なつやすみおはなし会

期日=7月26日(金)

会場=市立図書館2階集会室

時間と対象・内容

- 第1部(午前10時30分~11時)…幼児(3歳以上)と保護者・「ぐるんぱのようちえん」「かばくん」ほか
- 第2部(午前11時20分~正午)…小学生(保護者も可)・「ものぐさジャック」「およぐ」ほか

0・1歳のおはなし会

日時=7月12日(金) 午前11時~11時30分

会場=市立図書館2階集会室

対象=0・1歳児と保護者

定員=12組(初めての人を優先に先着順)

持ち物=薄手のハンカチ

申込方法=午前9時30分~午後7時(土・日曜日は午後5時まで)に市立図書館(☎27-2000)へ

2・3歳のおはなし会

日時=7月12日(金) 午前10時15分~10時45分

会場=市立図書館2階集会室

対象=2・3歳児と保護者

定員=15組(先着順)

持ち物=薄手のハンカチ

土曜日のおはなし会

日時=土曜日 午前11時~11時30分

会場=市立図書館1階おはなし室

内容=絵本の読み聞かせ(第3土曜日は昔話などの語り)

対象=4歳~小学生(第3土曜日は5歳~小学生)

※参加費は無料です。「なつやすみおはなし会」「2・3歳のおはなし会」「土曜日のおはなし会」への参加を希望する人は当日直接会場へ。くわしくは市立図書館(☎27-2000)へ。

7月7日は日曜開庁休止

住民基本台帳システムの改修のため、7月7日(日)は日曜開庁を行いません。なお、自動交付機は使用できません。

※くわしくは行政管理課(☎20-1501)、自動交付機については市民課(☎20-1525)へ。

伝言板

MESSAGE BOARD

募集 お知らせ 催し物

募集



健康は正しい姿勢から

ヨーガ教室

日時=8月2日(金)・9日(金)・23日(金)・30日(金)(全4回) 午前10時~正午

会場=公津公民館

内容=リラックスしながら誰にでもできる正しい姿勢を学び、実践する

対象=成人

定員と参加費=20人(先着順)・無料

持ち物=運動のできる服装、バスタオル、飲み物

※申し込みは午前9時~午後5時に公津公民館(☎26-9610、月曜日・祝日・7月16日(火)は休館)へ。

少年の自立支援

地域教育力向上講演会

日時=7月13日(土) 午前11時~午後0時30分

会場=大栄公民館

テーマ=君の笑顔に会いたくて~いじめを防ぐ学校・家庭・地域のあり方~

講師=大沼えり子さん(保護司)

定員と参加費=100人(先着順)・無料

※託児もあります。申し込みは生涯学習課(☎20-1583)へ。

大栄B&G海洋センターで

プール監視員

応募資格=高校生以上の健康な人

募集人員=20人

業務内容=プール監視業務、清掃など

勤務期間=9月30日(月)まで

勤務日時=勤務期間中のプール開催日、午前8時30分~午後9時の間のシフト勤務

勤務場所=大栄B&G海洋センター

時給=800円

※申し込みは市体育館(☎26-7251)へ。

キッズ&ジュニア

トライアスロン大会

日時=7月20日(土) 午前8時30分から

会場=中台運動公園特設会場

対象=市内在住の人

競技種目

○小学生低学年…スイム20m・バイク1km・ラン750m

○小学生中学年…スイム50m・バイク2km・ラン750m

○小学生高学年…スイム50m・バイク2km・ラン1.5km

○中学生…スイム200m・ラン2km

○高校生以上…スイム500m・ラン5km

参加費=小中学生3,000円、高校生以上4,000円

※申し込みは7月5日(金)までに大会事務局 オールフォーワン(☎090-7216-3528)へ。



スイムの後はバイク

就職に悩む人を応援

地域若者サポートステーション

就職活動に役立つ講座と相談を実施します。

会場=勤労会館(不動ヶ岡)

対象=働くことに悩みを抱えている15~39歳の人やその保護者

就活スキルパワーアップ講座

日時=7月9日(火)・11日(木)・16日(火)・18日(木)(全4回) 午前10時~午後3時30分

内容=グループワークなどを通じて自主的に就職活動ができるようになるプログラム

定員=12人(先着順)

参加費=無料

就労・進路相談

日時=月~金曜日 午前10時~午後5時

※申し込みは、ちば北総地域若者サポートステーション(☎37-6844)へ。

市制施行60周年記念

基本テーマ・ロゴマークが決定

本市は平成26年3月31日に市制施行60周年を迎えます。市では、60周年を広く市内外にPRし、来年から行われる記念事業を盛り上げられるよう、基本テーマとロゴマークを決定しました。基本テーマは3月29日までの応募作品224点の中から、村岡孝司さん(兵庫県丹波市)の作品に決定しました。また、ロゴマークは「うなりくん」の作者である瀬戸清文さん(市川市)がデザインしました。

基本テーマ

歴史と共に60年 さらに未来へ飛躍の成田

作品の説明=輝かしい歴史と共に迎える60周年を祝い、市民の英知と努力で未来へ向け、さらなる成田市の発展と飛躍を表現しました。

ロゴマーク

作品の説明=今までの60周年とこれからの60周年を繋ぐ「輪」=「和」。「NARITA」のロゴは60周年の6色として成田市が持つ多様性をカラフルさで、世界をつなぐ空の架け橋のイメージを虹のアーチで表現しています。

※くわしくは市制施行60周年記念事業実行委員会事務局(企画政策課・☎20-1500)へ。



保健インフォメーション

このコーナーの会場は保健福祉館です。問い合わせは健康増進課(☎27-1111)へ。電話やFAX(27-1114)で健康に関する相談なども受け付けています。相談は医師などの都合により日程を変更する場合があります。

▼一般健康相談	期日	受付時間	相談を受ける人
健康相談(予約制)	7月24日(水)	午後1時～1時15分	医師・保健師・栄養士
歯の健康相談	7月 3日(水)	午後1時30分～2時30分	歯科医師・歯科衛生士
こころの健康相談(予約制)	7月 3日(水)	午後1時15分から	精神科医師・保健師(治療中の人は除く)
	7月19日(金)		カウンセラー・保健師(治療中の人は除く)
▼乳幼児健診・相談	期日	受付時間	対象
赤ちゃん相談・4カ月	7月29日(月)	午前9時～9時30分 午後1時～1時30分	平成25年 3月生まれ
赤ちゃん相談・10カ月	7月22日(月)		平成24年 9月生まれ
1歳6カ月児健診	7月 4日(木)		平成23年12月生まれ
2歳児歯科健診	7月11日(木)		平成22年12月生まれ
3歳児健診	7月25日(木)		平成22年 1月生まれ
こころの発達相談(予約制)	7月10日(水)		午前9時～11時50分

- 母親学級(予約制)**…主に初めて母親になる人が対象
- パパマクラス(予約制)**…妊婦とその家族が対象
※日時などくわしくは健康増進課へ。
- こんには赤ちゃん事業**…生後4カ月までの赤ちゃんが対象
※赤ちゃんお誕生連絡票(母子健康手帳別冊1)を健康増進課へ送付。

こども急病電話相談

☎ #8000

ダイヤル回線からは☎043-242-9939、
午後7時～10時・年中無休

成田市

医療相談ほっとライン

専門の医療スタッフが、24時間年中無休、
無料で相談に応じます。

24時間 いいサービス
☎ 0120-24-1130

日曜祝日診療機関

都合により休診する場合があります。
来診前に電話で問い合わせてください。

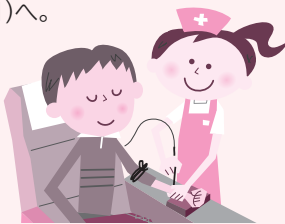
- 成田病院(午前中・押畑・☎22-1500)
- 藤倉クリニック(午前中・幸町・☎22-1158)
- 聖マリア記念病院(取香・☎32-0711)
- ひらの内科(日曜日の午前中・ウイング土屋・☎23-8070)
- 大田クリニック(日曜日の午前中・ウイング土屋・☎23-2100)
- なのはなクリニック(日曜日の午前中・吉岡・☎49-0533)

献血にご協力ください

【イオンモール成田】

7月13日(土) 午前10時～11時45分、午後1時～4時

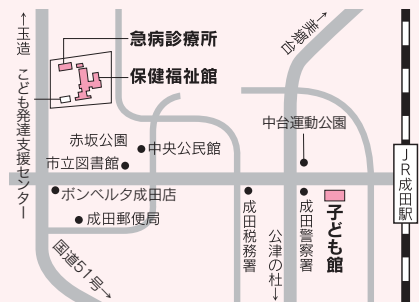
※都合により変更になる場合があります。くわしくは千葉県赤十字血液センター 献血推進二課(☎047-457-0711)へ。



急病診療所

☎27-1116 赤坂1-3-1(保健福祉館敷地内)

診療日	診療科目	診療時間
毎日 (休診日なし)	内科 小児科	午後7時～11時 (受け付けは午後10時45分まで)
日曜日・祝日 8月13日～15日 12月29日～1月3日	内科 小児科 外科 歯科	午前10時～午後5時 (受け付けは午後4時45分まで)



※事前に症状を連絡し、受付時間内に健康保険証を持って来所してください。

みんなおいでよ!

なかよしひろば

毎週火～日曜日の午前9時～午後4時30分、子ども館と三里塚コミュニティセンターの一部を親子に開放し、そのほかに下記行事を実施しています。くわしくは子育て支援課(☎20-1538)、子ども館(☎20-6300)または三里塚コミュニティセンター(☎40-4880)へ。

行事名	会場	子ども館	時間	三里塚コミュニティセンター	時間
親子であそぼう会		7月6日(土)…七夕製作 7月20日(土)…タペストリー	午前10時30分から	7月4日(木)…七夕製作 7月18日(木)…魚つり	午前10時30分から
読み聞かせ		7月13日(土)・27日(土)	午後2時から	7月11日(木)・25日(木)	午前11時から
身体測定		7月19日(金)	午前10時～11時30分、 午後1時30分～3時	7月12日(金)	午前10時～11時30分、 午後1時30分～3時
子育てひろば		7月27日(土)	午前10時～正午	—	—

■対象=市内在住の乳幼児とその保護者 ■子育てひろばは中央公民館でも開設しています。 日時=7月6日(土)・20日(土) 午前10時～正午

福祉と健康

HEALTH AND WELFARE

笑医プロデューサー養成講座 プラス思考で心の健康を

期日

- ①8月3日(土)・4日(日)(全2回)
- ②10月5日(土)・6日(日)(全2回)

時間=午前9時～午後5時

会場=保健福祉館

内容=笑いを心の健康に取り入れた「笑^{わら}医^い」について学び、多くの人に笑医を伝えられるように人を引き付ける話し方を習得する

対象=2日間を通して参加ができ、講座終了後は市内で笑医を広める活動ができる人

定員=各30人(先着順)

参加費=100円(教材費)

※申し込みは健康増進課(☎27-1111)へ。

介護食調理技能講習会

働きたい高齢者のために

日時=7月29日(月)・30日(火)・31日(水)、
8月1日(木)・2日(金)・5日(月)・6日(火)(全7回) 午前9時～午後4時

会場=成田国際福祉専門学校(郷部)

内容=介護食の調理について学び、再就職を目指す

対象=現在仕事に就いていない県内在住の55歳以上の人で次の要件の全てに当てはまる人

- ・公共職業安定所から割り当てられた有効期限内の求職者番号を持っている
- ・講習会前に電話で個別面接相談を受けられる
- ・講習会の修了後に開催する合同面接会に参加できる

定員=15人(応募者多数は選考)

参加費=無料

申込方法=7月12日(金)(必着)までに公共職業安定所にある申込書に必要事項を書いて、郵送またはFAXで千葉県シルバー人材センター連合会(〒260-0013 千葉市中央区中央3-9-16 FAX043-227-5197)へ

※くわしくは同連合会(☎043-227-5112)へ。

夏休みの子ども会行事

助成金を支給

対象=7月1日(月)～8月31日(土)に行われる子ども会行事

助成金額=行事に参加した小学生1人当たり200円(1回限り)

申請方法=行事終了後、主催者が9月30日(月)までに印鑑と参加者名簿を持って社会福祉協議会(保健福祉館内)・同会下総地区センター(下総地域福祉センター内)・同会大栄地区センター(保健福祉館大栄分館内)へ

※くわしくは社会福祉協議会(☎27-7755)へ。

車いす・福祉車両

無料で貸し出し

市では、市内在住の障がい者と高齢者に、車いす・福祉車両を貸し出します。

車いす

貸出場所=障がい者福祉課(市役所議会議棟1階)、下総・大栄支所、社会福祉協議会(保健福祉館内)

貸出期間=1カ月以内

費用=無料

申込方法=直接、貸出場所へ

福祉車両

貸出場所=障がい者福祉課

貸出期間=3日以内

費用=無料(ガソリン代は自己負担)

申込方法=運転免許証を持って、利用3日前までに貸出場所へ

※くわしくは障がい者福祉課(☎20-1539)へ。

児童扶養手当

一人親家庭などに支給

市では、次に当てはまる児童(18歳になった日以降の3月31日まで)を監護している父または母、父母に代わって養育している人に児童扶養手当を支給します(所得制限を超えている場合や公的年金の受給資格がある場合など、手当を受けれない場合もあります)。

対象=父母が離婚した児童、父または母が死亡・生死不明の児童、父または母が重度の障がい(国民年金の障害1級程度)の状態にある児童など

※くわしくは子育て支援課(☎20-1538)へ。

手話学習会と講習会

中途失聴者・難聴者のために

手話学習会

日時=7月6日(土) 午後1時30分～4時

会場=佐倉市中央公民館

参加費=無料(初めての人はテキスト代として1,000円)

講習会

日時=7月28日(日) 午後1時30分～4時

会場=四街道市南部福祉センター

内容=聴覚障がい者に関わる福祉制度について学ぶ

参加費=無料

※参加を希望する人は当日直接会場へ。

くわしくは千葉県中途失聴者・難聴者協会印旛香取事務所事務局(☎043-496-2331 FAX043-461-6533)へ。

学齢期の子どもの予防接種

対象者に問診票を送付

三種混合Ⅱ期(二種混合)

問診票の送付時期=11歳の誕生日の翌月

日本脳炎Ⅱ期

問診票の送付時期=9歳の誕生日の翌月

平成7年4月2日～19年4月1日生まれの
子どもの日本脳炎の予防接種

日本脳炎の予防接種後に重い病気になった事例をきっかけに、平成17～21年度は日本脳炎の予防接種の案内を行いませんでした。現在は新たなワクチンが開発され、予防接種を通常通り受けられます。このため、平成7年4月2日～19年4月1日生まれの人は接種機会を逃していることがあります。母子健康手帳などで確認し、日本脳炎Ⅰ期(3回)が済んでいない人は健康増進課へ問い合わせてください。

※くわしくは同課(☎27-1111)へ。





6/30 日	1 月	2 火	3 水	4 木	5 金	6 土
7 日	8 月	9 火	10 水	11 木	12 金	13 土
14 日	15 月	16 火	17 水	18 木	19 金	20 土
21 日	22 月	23 火	24 水	25 木	26 金	27 土
28 日	29 月	30 火	31 水	8/1 木	27日に行われる主な夏祭り	

*日曜開庁は午前8時30分～午後5時15分。市民課、保険年金課、市民税課、資産税課、納税課、子育て支援課の一部の業務のみ

編集後記

今号の表紙はプール開きです。6月に入ると市内の小学校では、続々とプール開きが行われます。例年、広報なりた7月1日号の表紙候補に挙がるのがプール開き。ところが、撮影にはこの時期ならではの困難が待ち構えます。各小学校の行事予定を調べ、取材計画を立てますが、梅雨の時期で雨天が多かったり、晴天でも気温や水温が低かったりして、予定日当日に実施見合わせになることがしばしば。今年の梅雨入りは過去3番目の早さでした。梅雨入り後に晴天が続く、週間天気予報で気温上昇が見込まれたことから、撮影の狙いは6月2週目に。ところが予想せぬ台風3号の発生で予報は一転し撮影できず、校了直前のラストチャンスに撮影したのが表紙です。

20 ニューススポーツフェスタIN成田



グランドバレーボールを楽しむ

日時=7月20日(土) 午前9時～正午
会場=市体育館
種目=ユニカール・グランドバレーボール・バウンドテニス・ふわどっちなど
参加費=無料
※参加を希望する人は当日直接会場へ。くわしくは市レクリエーション協会事務局(生涯スポーツ課・☎20-1584)へ。

市の人口

人口……………131,179人(+182)
男……………66,123人(+115)
女……………65,056人(+67)
世帯数………57,336世帯(+100)
5月末日現在()内は前月比



広報なりたは、グリーン購入法に基づく基本方針の判断基準を満たす用紙、誰にでも読みやすいUD(ユニバーサルデザイン)フォントを使用しています。