

NARITA



広報なりた No.1241

April 2013 4月15日号

ご当地キャラ総選挙2013 うなりくんに投票を

(くわしくは21ページへ)



ハートができたよ!

初めはこわごわ風船を触っていた女の子。お母さんの手付きをお手本に、勇気を出してキュッキュッと曲げたりひねったり。すると風船は、見る見るうちにハート形に変身しました。(3月23日・国際文化会館「親子バルーンアート教室」で)

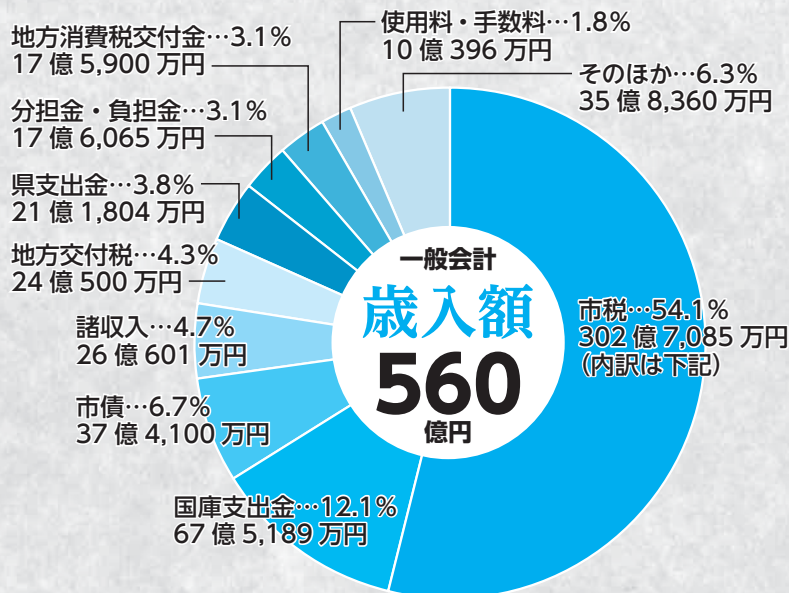
主な内容

平成25年度当初予算	2
成田エアポートツーデーマーチ	6
平成25年度公民館主催事業	9

一般会計は

560億円

平成25年度予算案が3月定例市議会で3月21日、可決されました。一般会計は560億円で、前年度と比較すると53億円(8.6%)の減額。特別会計と水道事業会計を合わせた予算総額は817億18万円となり、前年度より33億6,604万円(4.0%)の減額となっています。



歳入

市税(全体の54.1%)は302億7,085万円で、前年度と比較すると5億5,747万円の増収となっています。国庫支出金(同12.1%)は67億5,189万円となり、4億756万円の減額。市債(同6.7%)は37億4,100万円で、35億7,890万円の減額となっています。

市民の皆さんが今年度に納める予定の市税の内訳はイラストが示す通りです。これを市民1人あたりに換算すると約23万1,900円となります(市税予算額(302億7,085万円)÷平成25年2月末日現在人口(13万518人))。

●市税の内訳



法人市民税	29億4,461万円
市たばこ税	12億4,692万円
都市計画税	1億9,562万円
そのほか(軽自動車税など)	2億2,010万円

現在、政府の緊急経済対策などにより、過度の円高が是正される情勢にあり株価も上昇傾向にあるなど、デフレからの脱却と景気回復への期待が高まっていますが、個人消費の動向や雇用情勢などの実情は依然として厳しい状況です。市の財政状況は、健全性を保っているものの、国からの補助金などが削減される傾向にあり、また現在の社会情勢から、税収の増加も期待できない状況です。

生活保護扶助費や公共施設の維持管理費などの増加により、経常収支の悪化が懸念されますが、将来を見据えたまちづくり、空港対策、少子・高齢化対策、地域医療対策、地域経済対策などの課題に積極的に取り組んでいかなければなりません。

平成25年度は、「住んでよし、働いてよし、訪れてよし」の次世代に誇れる空の港まち、生涯を完結できるまちを目指し、「総合5か年計画2011」における事業計画を着実に遂行し、次世代に過度の負担を掛けないよう、より一層の経費節減を図るとともに、効果的・効果的な予算編成に努めました。

特別会計

222億2,289万円

特別会計とは、特定事業を行う場合に一般会計と区分して経理する必要のあるときに設ける会計です。市では、次の7会計を設けています。

- ①国民健康保険……………131億5,170万円
(事業勘定)……………(129億5,051万円)
被保険者の疾病、負傷、出産、死亡などに対し、必要な保険給付を行います。
(施設勘定)……………(2億119万円)
医療サービスの向上を図るため、国保大栄診療所で被保険者などに対し診療を行います。



地域医療を支える国保大栄診療所

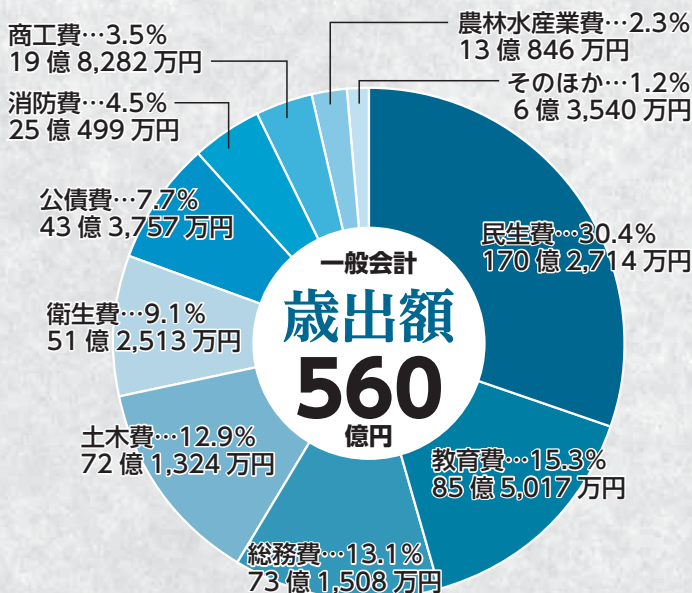
- ②下水道事業……………21億5,486万円
都市排水施設の整備を行い、市民生活の環境整備を図ります。
- ③公設地方卸売市場……………2億517万円
青果物、水産物、生鮮食料品などを安定した価格で供給し、市民生活の向上を図ります。
- ④介護保険……………53億4,075万円
被保険者の要介護度などに応じて、必要な保険給付を行います。
- ⑤農業集落排水事業……………1億6,504万円
下総・大栄地区の農業集落に排水施設を整備し、生活環境の改善を図ります。
- ⑥後期高齢者医療……………7億9,550万円
後期高齢者医療制度加入者の保険料徴収や保険証の引き渡しなどを行います。
- ⑦簡易水道事業……………4億987万円
下総・大栄地区に給水する小規模な水道事業です。

地方公営企業会計

34億7,729万円

地方公営企業会計として「水道事業会計」があります。

- 水道事業収益(収益的収入)…19億3,025万円
- 水道事業支出(収益的支出)…18億8,137万円
- 資本的収入……………7億9,944万円
- 資本的支出……………15億9,592万円



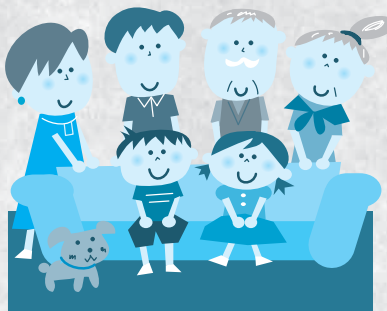
歳出

歳出の目的別分類では、民生費が前年度比12億6,414万円増の170億2,714万円(全体の30.4%)で最も多くなっていて、生活保護扶助費、児童手当支給事業、障害者施設利用支援事業などに充てられます。2番目は教育費で、前年度比9億1,084万円減の85億5,017万円(同15.3%)となっていて、下総小学校建設事業、学校給食事業、図書整備事業などに充てられます。3番目は総務費で、前年度比20億5,078万円減の73億1,508万円(同13.1%)となっていて、民家防音家屋等維持管理費補助事業、庁舎改修事業、公津の杜コミュニティセンター管理運営事業などに充てられます。

市民1人当たり43万円使われます

市民の皆さんに今年度いくら使われる予定かを、イラストで示してみました。市民1人当たり約42万9,100円となります(一般会計当初予算額(560億円)÷平成25年2月末日現在人口(13万518人))。

●市民1人当たりの歳出の内訳



民生費…13万円



教育費…6.6万円

総務費…5.6万円	土木費…5.5万円
衛生費…3.9万円	公債費…3.3万円
消防費…1.9万円	商工費…1.5万円
農林水産業費…1万円	そのほか…0.5万円

の港まちを目指して

市民が地域文化を愛し、次代を担う心豊かな人材を育む

- ・下総小学校建設事業 18億4,192万円
平成26年4月の開校に向けて、下総小学校の建設を行う。
- ・国際文化会館施設整備事業 5,358万円
国際文化会館の維持管理のための改修工事を行う。



イベントでにぎわう国際文化会館

- ・スポーツ広場等整備事業 2億584万円
平成26年度に供用開始予定の公津スポーツ広場の整備を行う。
- ・医科系大学誘致事業 339万円
- ・英語科研究開発事業 1億7,382万円
- ・個性を生かす教育推進事業 1億6,506万円
- ・吾妻小学校増築事業 2億6,866万円
- ・大栄幼稚園管理運営事業 3,548万円
- ・公民館大規模改修事業 3,373万円
- ・図書整備事業 1億2,653万円
- ・運動公園等整備事業 1億7,396万円
- ・学校給食事業 9億9,665万円

市民が安全、安心、快適に暮らせる生活環境をつくる

- ・生活道路整備事業 7億7,527万円
西三里塚大清水線などの生活道路を整備する。
- ・災害復興支援事業 4,948万円
- ・航空機騒音地域補助事業 1億5,706万円
- ・民間防音家屋等維持管理費補助事業 6億5,904万円
- ・八富成田斎場管理運営事業 1億7,024万円
- ・いずみ清掃工場維持管理事業 4億7,547万円
- ・リサイクルプラザ維持管理運営事業 3億2,191万円

- ・ごみ収集事業 5億9,444万円



ごみの再資源化・減量化を推進しています

- ・いずみ清掃工場解体・ストックヤード整備事業 2,223万円
- ・消防車両・装備強化整備事業 1億1,715万円

市民と行政が協働する効率的な自治体運営を行う

- ・公津の杜コミュニティセンター管理運営事業 1億4,374万円
平成25年7月に開館予定の「公津の杜コミュニティセンター」の管理運営を行う。



市民交流の新たな拠点「公津の杜コミュニティセンター」

- ・証明書コンビニ交付事業 2,230万円
住民基本台帳カードを利用し、コンビニエンスストアに設置したマルチコピー機で住民票・印鑑登録証明書・戸籍謄抄本などの自動交付サービスを開始する。
- ・市制施行60周年記念事業 538万円
市制施行60周年の記念事業やPR活動を行う。
- ・庁舎改修事業 1億7,593万円
- ・市政モニター事業 430万円
- ・男女共同参画センター運営事業 625万円

※予算書は、行政資料室(市役所1階)、市立図書館で閲覧できます。財政課ホームページ(<http://www.city.narita.chiba.jp/sisei/sosiki/zaisei/>)でも公開しています。くわしくは同課(☎20-1512)へ。

世界との交流拠点として 市民が誇れる都市をつくる

・成田ブランド推進戦略事業 …………… 4,388万円
成田の認知度をさらに向上させるため、空港と地域の魅力を国内外に向けて発信する。



成田の認知度を向上させるために「成田ソラあんぱん」を開発・販売

- ・まちづくり政策推進事業 …………… 1,500万円
- ・(仮称)不働ヶ岡土地区画整理事業 …………… 6,700万円
- ・コミュニティバス運行事業 …………… 1億2,202万円
- ・幹線道路整備事業 …………… 4億3,495万円
- ・JR・京成成田駅中央口地区整備事業 …… 22億6,087万円
- ・表参道整備事業 …………… 2億296万円
- ・ニュータウン中央線整備事業 …………… 4億9,760万円
- ・住区基幹公園整備事業 …………… 6,086万円

市民がいきいき働く 活力ある産業を育てる

・プレミアム付商品券発行支援事業 …………… 5,000万円
成田市商店会連合会が実施する「プレミアム付商品券」の発行に対して助成を行い、地域経済の活性化を図る。

・さくらの山観光物産館整備事業 …………… 2億3,587万円
さくらの山に、観光情報・物産コーナーなどを備えた観光物産館の建設を行う。



さくらの山をますます魅力的に

- ・緊急雇用創出事業 …………… 1,073万円
- ・水田農業構造改革対策事業 …………… 1億1,742万円

- ・強い農業づくり支援対策事業 …………… 3,925万円
- ・都市・農村交流促進事業 …………… 8,175万円
- ・農道整備事業 …………… 1億3,143万円
- ・排水路整備事業 …………… 1億5,518万円
- ・中小企業資金融資事業 …………… 10億8,407万円
- ・企業誘致事業 …………… 1億1,914万円
- ・観光PR事業 …………… 4,507万円

市民一人ひとりの健康で 生きがいを持った生活をささえる



1歳6カ月児健診で、手作りおやつアドバイスの様子

- ・(仮称)いきいきプラザ赤坂運営事業 …… 1億5,974万円
老人福祉センター(下方)の老朽化などに伴い、赤坂の商業施設内に移転する。
- ・子育て支援センター管理運営事業 …………… 4,285万円
公津の杜複合施設内に「公津の杜なかよしひろば」を新設する。
- ・保育園整備事業 …………… 4億2,567万円
橋賀台保育園の大規模改修工事を行う。
- ・地域医療対策事業 …………… 2億5,658万円
救急医療体制を維持するため、関係機関に対して負担金を交付する。看護師・准看護師として市内の病院での勤務を希望する学生に対し、修学資金の貸し付けを行う。
- ・福祉手当・見舞金支給事業 …………… 3億6,634万円
- ・障害者施設利用支援事業 …………… 9億43万円
- ・オンデマンド交通高齢者移送サービス事業 …… 7,771万円
- ・児童ホーム整備事業 …………… 3,946万円
- ・子ども医療費助成事業 …………… 4億8,388万円
- ・児童手当支給事業 …………… 22億7,190万円
- ・こども発達支援センター整備事業 …………… 2,180万円
- ・生活保護扶助費 …………… 24億9,508万円
- ・予防接種事業 …………… 4億2,234万円
- ・母子保健事業 …………… 1億8,352万円

家族や仲間と参加しませんか

成田エアポート ツーデーマーチ

成田空港を中心にコースを設定した「成田エアポート ツーデーマーチ」が5月25日(土)・26日(日)の2日間、開催されます。迫力ある飛行機の離発着や緑豊かな自然を楽しみながら、地域の魅力を満喫してみませんか。



中台運動公園から、さあスタート

期日 5月25日(土)・26日(日)(雨天
決行)

スタート時間 30km・午前8時30分、20km・午前9時、10km・午前10時

ゴール時間 各コース正午～午後4時にゴールしてください

参加資格 当日、健康な状態で参加できる人で、大会の決まり、交通ルール、ウォーキングマナーを守れる人(小学生以下は保護者などの責任者が同伴)

参加費

○事前申し込み：小学生以下無料、中学生200円、高校生500円、一般1,000円(成田市・芝山町に在住の人以外は1,500円)

○当日申し込み：小学生以下無料、中学生200円、高校生500円、一般2,000円

持ち物 弁当・飲み物・健康保険証・雨具・コップ

申し込み期限 5月10日(金)当日消印有効

申し込み方法 申し込み書(パンフレットに付属)に必要事項を書いて振り込み・直接・郵送のいずれかで申し込んでください。パンフレットは観光プロモーション課(市役所4階)、生涯スポーツ課(市役所5階)、成田観光館、成田市観光案内所、各公民館にあります

振り込み：申し込み書を郵便局に持参して参加費を振り込んでください(別途手数料が必要です)

直接：申し込み書と参加費を成田エアポートツーデーマーチ実行委員会事務局(観光プロモーション課)へ

郵送：申し込み書と参加費を現金書留で同事務局(〒286-8585 花崎町760)へ

大会ボランティアを募集

ボランティアとして大会をサポートしてくれる人を募集します。ボランティアには弁当などが支給されます。

対象 中学卒業以上の人

内容 コース内での参加者の誘導・安全確保

募集期限 4月25日(木)

5月25日(土) 成田空港コース

根木名川散策コース(10km)

上空を行き交う飛行機を眺めながら、新緑の根木名川沿いを歩きます。平坦で歩きやすく、初心者でも安心して参加できるコースです。

「さくららの山」コース(20km)

市街地を抜けて、迫力ある飛行機の離着陸シーンを楽しめる「さくららの山」を巡り、取香川沿いを歩きます。里山の新緑を満喫できるコースです。



飛行機を見て、ほっと一息

「成田空港周回コース(健脚向き)」(30km)

飛行機の雄大な姿を間近に見ながら、広大な成田空港を一周します。取香川沿いの自然を満喫しながら「さくららの山」「三里塚さくららの丘」を巡る、長距離コースです。

5月26日(日) 印旛沼コース

「宗吾霊堂」周辺コース(10km)

市内の住宅街から田園地帯へと抜け、江戸時代の義民・佐倉宗吾(木内惣五郎)を本尊として祭る「宗吾霊堂」を訪れます。起伏が少なく、のんびりと気軽に楽しめるコースです。

「印旛沼周辺散策コース」(20km)

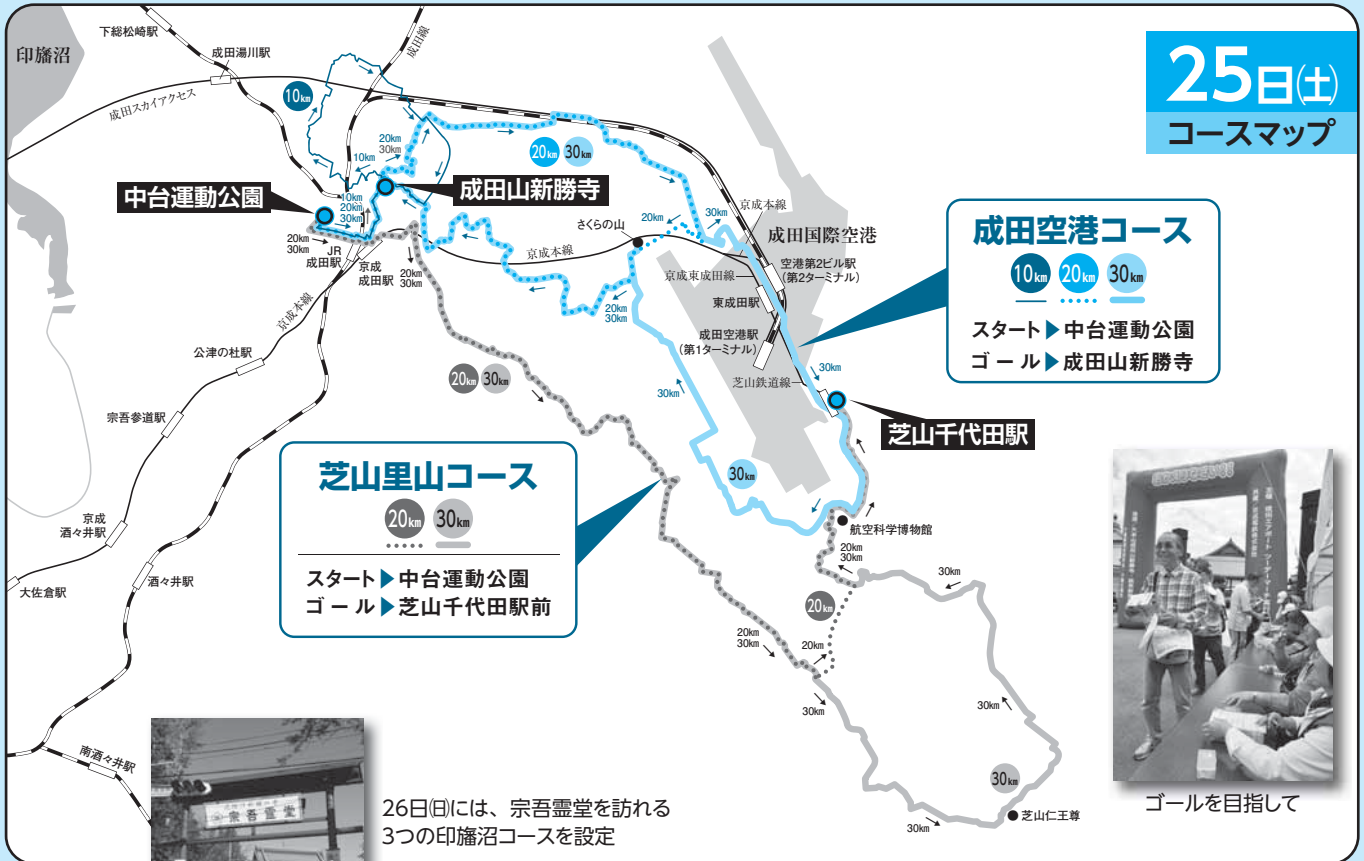
住宅街の緑道を抜け、印旛沼沿いに広がる田園の中を進み、「甚兵衛公園」「宗吾霊堂」を巡るコースです。

「印旛沼周辺長距離コース」(健脚向け)「30km」

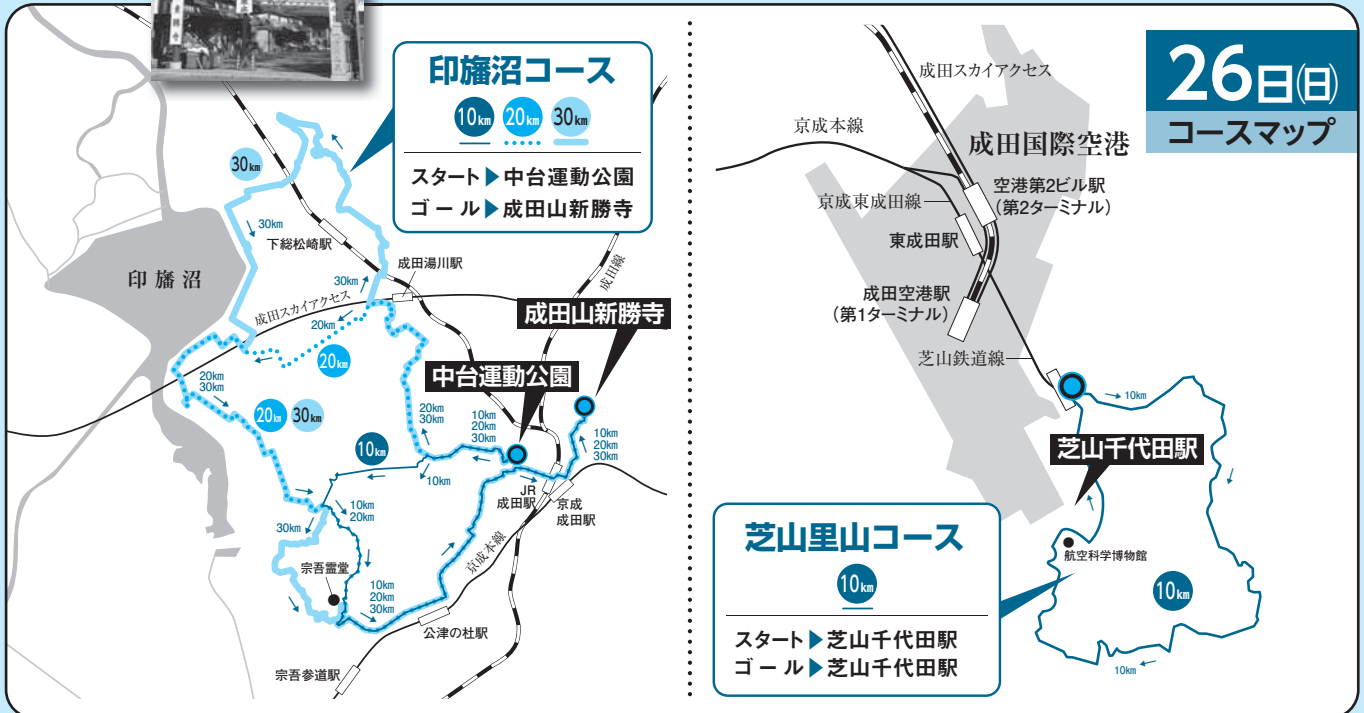
印旛沼沿いに広がる田園風景を眺めながら、「房総のむら」麻賀多神社「宗吾霊堂」を巡る、長距離コースです。

※見やうを紹介するブログ(<http://narita2day.cocolog-nifty.com/>)を開設します。> わくわくは成田エアポーター デーマーチ実行委員会事務局 (観光プロモーション課・20・1540) または同事務局ホームページ(<http://www.narita2day.com/>)、ボランティアについては同事務局ボランティア係(生涯スポーツ課・20・1584)へ。

25日(土) コースマップ



26日(日) コースマップ



生活機能を無理なく向上

市では、65歳以上の人を対象に「シニア健康チェック」を行い、生活の改善が望ましいと判定された人に「シニア健康教室」の案内を送付します。元気で自立した生活を送るため、自分の生活スタイルを見直すきっかけにしませんか。



ゴムバンドを使い筋力トレーニング



計算問題で頭の体操



クイズに挑戦して脳を活性化

教室参加までの流れ

①基本チェックリストを送付

4月1日現在65歳以上で、介護認定(要支援・要介護)を受けていない人に、4月末から順次、基本チェックリスト・返信用封筒を送付します。4月2日以降に65歳になる人で、基本チェックリストの送付を希望する人は、高齢者福祉課(☎20-1537)へ連絡してください

②回答を返送

回答を記入した基本チェックリストを返信用封筒に入れて、直接または郵送で高齢者福祉課(市役所議会棟1階)へ

③シニア健康教室の案内を送付

基本チェックリストに回答した人に、結果アドバイス票を郵送します。生活機能の向上に取り組むのが望ましいと判定された人には、シニア健康教室の案内も同封します

④シニア健康教室へ申し込み

シニア健康教室の案内を受け取った人で参加を希望する人は、電話で高齢者福祉課に申し込んでください

⑤目標の設定

教室への参加が決まったら、地域包括支援センターの職員が自宅を訪問し、教室での目標設定などを行います

⑥シニア健康教室へ参加

自分の体の状態を知ろう

最近、「体力が落ちた」「転びやすくなった」「食事でもせることが多くなった」などと感じることはありませんか。「シニア健康チェック」では、30項目の「基本チェックリスト」を使い、足腰の筋力などの運動器機能や、かむ、飲み込むなどの口腔機能、栄養状態などを確認します。回答を返送した人には後日、結果アドバイスを送付します。

結果が届いたら

基本チェックリストの結果、生活機能の向上に取り組むことが望ましいと判定された人に、シニア健康教室の案内を送付します。

運動器機能向上のための「いきいき元気倶楽部」、口腔機能向上・栄養状態改善のための「歯つらつ健口教室」、認知症予防のための「脳力ぐっとアップ教室」の3教室のうち、自分が対象となった教室に参加してください。

いきいき元気倶楽部(全12回)

最初に体力測定を行い、各自の体の状態に応じた軽い運動から、少しずつ筋力を付ける運動を行います。自宅でも簡単にできる運動で、膝痛・腰痛体操も行います。

歯つらつ健口教室(全7回)

食事をよりおいしく食べるために、飲み込みをスムーズにする口

の体操、栄養に関する講話などを行います。歯科受診中の人や義歯の人も参加できます。

脳力ぐっとアップ教室(全18回)

脳の活性化を図り認知症を予防するための、体操や簡単な計算、クイズやゲームなどを行います。

教室への参加が決まったら、地域包括支援センターの職員が、参加者の自宅を訪問します。一緒に自分の体の状態に合った機能向上のための目標を立てるので、より効果が期待できます。

年齢のせいにして生活改善を諦めていませんか。教室に参加してほかの参加者と一緒に体を動かしたり話をしたりしましょう。仲間たちと過ごすうちに、皆さんの心や体に変化が現れるはずですよ。

※くわしくは高齢者福祉課(☎20-1537)へ。

学びと出会いの輪を 広げよう

公民館では、各種教室・講座を開催しています。子どもから高齢者まで楽しく気軽に参加できる教室ばかりです。新しい趣味や友達を見つけに参加してみませんか。

教室の見方＝教室名／対象



参加者同士で協力しながら(男の料理教室)

久住公民館 ☎36-1646

夏休み親子工作教室／小学生と親
ベビーヨーガ教室(0歳児)／0歳児と母親
古着からのリメイク教室／成人
シニア教室／高齢者
久住地区歴史ウォーキング／成人

橋賀台公民館 ☎26-9695

1歳児親子教室／1歳児と親
ニュータウン地区歴史ウォーキング／成人
編み物教室／成人

玉造公民館 ☎26-3644

子どもお囃子教室／小学生
マジック入門教室(基礎編)／成人
囲碁入門教室／成人
玉造ファミリーコンサート／どなたでも
オカリナ作り教室／成人

成田公民館 ☎24-0787

パン作り教室／成人
夏休み親子蕎麦打ち教室／小学生と親
韓国語教室／成人
クリスマスリース作り教室／成人

八生公民館 ☎27-1533

トレッキング教室／成人
こども生け花体験教室／小学生
バードウォッチング教室／成人
生きがいセミナー／高齢者

加良部公民館 ☎28-7961

組み紐教室／成人
英語で遊ぼう!(2歳児)／2歳児と親
フラワーデザイン教室／成人

中央公民館 ☎27-5911

外国人のための日本語教室(4クラス)／外国人
くす玉折りのフランス人形作り／成人
セカンドライフ支援セミナー／55歳以上の市民

なれた郷土史セミナー／成人
なれた冒険塾(こども体験学習セミナー高学年)／小学4～6年生

親子体験学習セミナー(こども体験学習セミナー低学年)／小学1～3年生

読書感想文の書き方／小学生
親子科学実験教室／小学生と親

シニア世代のためのライフプラン講座／高齢者
料理教室／どなたでも

子育て世代のためのライフプラン講座／子育て世代の市民
コーラス教室／成人

公津公民館 ☎26-9610

ヨーガ教室／成人
親子えびがに釣り教室／小学生と親
夏休み水彩画教室／小学生
エコライフ教室／どなたでも
水墨画教室／成人
公津しだれ桜ふれあいまつり／どなたでも

豊住公民館 ☎37-1003

やまもも親子広場／未就学児と親
夏休み子どもトールペインティング教室／小学生
生きがいセミナー／高齢者
ネイチャーゲーム教室／小学生
お金について考える／成人

中郷公民館 ☎22-4614

ウォーキング教室／成人
お母さんのためのリフレッシュ講座／0歳児と母親
コンテナガーデニング教室／成人
ピラティス教室／成人
生きがいセミナー／高齢者

遠山公民館 ☎35-0600

植木剪定教室／成人
男の料理教室／成人男性
こども華道茶道体験教室／小学4～6年生
リトミック教室(2歳児)／2歳児と親
ネイルアート教室／成人
プレゼント・スイーツ作り教室／小学5年生以上

下総公民館 ☎96-0090

3歳児親子ムーブメント教室／2～4歳児と親
空港わくわく探検隊／小学4～6年生
古典教室／成人
相続を考える／成人
写経教室／成人
ミニ門松作り教室／成人
生きがいセミナー／高齢者

大栄公民館 ☎73-7071

唄おう!民謡教室／成人
夏休み親子絵手紙教室／小学生と親
大栄ふるさと文化まつり／どなたでも
正月用生け花教室／成人
見よう!演じよう!歌舞伎教室／成人
生きがいセミナー発表会／高齢者
成田たいえい地区歴史ウォーキング／成人

4月1日付けで609人が異動

4月1日付けで市職員の人異動が行われました。
課長級以上の異動者と昇格者、退職者は次の通りです。()内は旧所属

部長級異動 4人

企画政策部長・渡部辰幸(財政部長)／水道部長・桑原清彦(環境部長)／議会議務局参事兼局長・飯田美則(市民生活部長)／教育総務部長・深山芳文(福祉部長)

部長級昇格 6人

財政部長・根本欣治(企画政策部人事課長)／市民生活部長・藤崎祐司(生涯学習部生涯学習課長兼三里塚御料牧場記念館長)／環境部長・藤崎勇一(企画政策部秘書課長)／福祉部長・金崎恵子(福祉部障がい者福祉課長)／消防長・内田廣(大栄消防署長)／会計管理者兼会計室参事・佐久間邦彦(福祉部高齢者福祉課長)

課長級異動 22人

企画政策部企画政策課長・宮田洋一(総務部総務課長)／総務部総務課長・坂本公男(総務部行政管理

課長)／総務部行政管理課長・成毛隆(企画政策部企画政策課長)／総務部契約検査課長・都祭幸也(財政部納税課長)／財政部納税課長・山下昌起(総務部契約検査課長)／市民生活部保険年金課長・葛生行広(教育総務部学校施設課長)／市民生活部交通防犯課副参事・後藤昭広(市民生活部副参事)／市民生活部下総支所長・櫻井孝夫(生涯学習部公民館長)／市民生活部下総支所副参事・佐久間忠昭(企画政策部大栄支所農産土木課長)／市民生活部大栄支所長・小川昌美(企画政策部大栄支所長兼総務課長)／福祉部社会福祉課愛光園長・大貫利行(企画政策部大栄支所市民福祉課長)／福祉部障がい者福祉課長・神山金男(企画政策部企画政策課主幹兼政策推進室長)／福祉部障がい者福祉課

副参事・三橋昭男(福祉部障がい者福祉課主幹)／健康こども部健康増進課長・川瀬進三(市民生活部保険年金課長)／土木部土木課長・菅澤浩之(土木部土木課主幹)／都市部市街地整備課副技監・芳賀健二(都市部市街路課主幹)／都市公園緑地課長・藤掛浩生(都市部都市計画課主幹)／教育総務部学校施設課長・藤崎宏行(総務部契約検査課主幹兼工事検査室長)／教育総務部学務課長・柳鶴暁(中台中学校より転入)／教育総務部教育指導課副参事・高安輝司(千葉県教育委員会より転入)／生涯学習部生涯学習課長兼三里塚御料牧場記念館長・秋山雅和(企画政策部広報課長)／生涯学習部生涯学習部広報課長・野平威史(総務部危機管理課主幹)

企画政策部企画政策課副参事兼成田ブランド推進室長・椿欣一(経済部観光プロモーション課副主幹)／企画政策部秘書課長・高橋康久(企画政策部企画政策課副主幹)／企画政策部広報課長・五十嵐和子(企画政策部広報課国際交流室長)／企画政策部人事課長・渡邊裕一郎(総務部行政管理課副主幹)／財政部資産課長・郡司光貴(総務部総務課副主幹)／福祉部高齢者福祉課長・伊藤幸範(生涯学習部生涯学習課副主幹)／生涯学習部公民館長・木川義夫(経済部商工課副主幹)

退職者 51人

大山健一郎(企画政策部)／飯田照壽(企画政策部下総支所)／石橋源一(下総支所総務課)／多田利美(下総支所市民福祉課)／一ノ宮博(下総支所農産土木課)／浅野佳

課長級昇格 7人

課長)／福祉部障がい者福祉課

博(下総支所農産土木課)／浅野佳

任期付職員を募集

市では、任期付職員を次の通り追加募集します。採用試験に合格すると、「任期付職員候補者名簿」に登載され、職員の育児休業取得状況に応じて随時、採用が決定されます。

募集人員

- 保育士…5人程度
- 保健師…2人程度

名簿登載期間＝平成25年7月1日～平成28年3月31日(2年9カ月)

任期＝おおむね6カ月～2年9カ月

受験資格＝昭和41年4月2日～平成5年4月1日生まれの人(保育士・保健師の資格を持つ人)

試験案内・申込書の配布＝4月15日(月)以降に人事課ホームページ(<http://www.city.narita.chiba.jp/sisei/sosiki/jinji/index0000.html>)からダウンロード(市役所3階人事課でも配布します)

申込方法＝申込書と受験票を直接または郵送で人事課(〒286-8585 花崎町760)へ

受付期間＝4月15日(月)～26日(金)の平日、午前8時30分～午後5時15分(郵送の場合は4月26日の消印有効)

試験日＝5月8日(水)

会場＝市役所

※くわしくは人事課(☎20-1505)へ。

央(資産税課)／吉田昌弘(市民生活部・吾妻中学校へ転出)／石崎美江(市民課)／秋山昭二(交通防犯課)／小川徳次(クリーン推進課)／石橋清(クリーン推進課)／設楽淳子(社会福祉課)／湯浅恵美(社会福祉課)／佐瀬通夫(社会福祉課)／濱野八重子(社会福祉課)／小南よし子(社会福祉課)／吉岡智江子(障がい者福祉課)／塙静江(保育課)／高木弘子(保育課)／河村充子(保育課)／小島廣子(保育課)／宮内綾子(保育課)／吉田恵子(保育課)／吉井敬二(健康増進課)／宇都宮永江(健康増進課)／椿辰夫(農政課)／稲阪明男(土木課)／神智子(土木課)／根本恵

美子(下水道課)／大塚修平(下水道課)／金岡忠司(都市部)／鈴木政男(公園緑地課)／本多次男(公園緑地課)／相川一弥(会計室)／今泉彰夫(水道部)／山田実(工務課)／堀井良一(議会事務局)／中嶋亮二(農業委員会事務局)／古関修(教育総務部)／丸千江子(教育総務課)／高山勇(学務課・下総中学校へ転出)／砂盛裕子(教育指導課・美郷台小学校へ転出)／萩原美子(教育指導課・滑河小学校へ転出)／濱昌昌人(教育指導課・公津の杜中学校へ転出)／藤田総(教育指導課・東小学校へ転出)／藤本新司(教育指導課・白井市教育委員会へ転出)／酒井美代子(大栄

幼稚園)／横田美智子(大栄幼稚園)／小倉美佐子(大栄幼稚園)／多田初枝(生涯学習課)／高橋誠幸(公民館)

消防

部長級昇格 1人
消防本部次長・小貫和雄(赤坂消防署長)

課長級異動 5人
赤坂消防署長・石井武志(消防本部通信指令課長)／消防本部予防課長・黒田効(消防本部通信指令課主幹)／消防本部指揮指令課長・檜垣正吉(消防本部通信指令

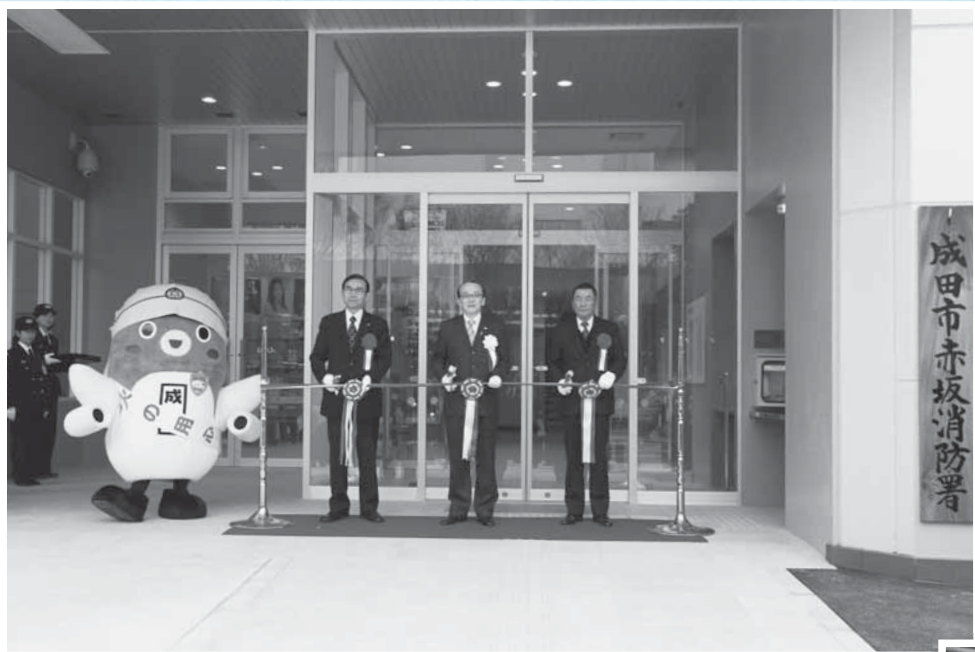
課主幹)／大栄消防署長・橋本善和(消防本部予防課長)／成田消防署副参事兼副署長・岩井秀樹(赤坂消防署主幹兼副署長)

課長級昇格 7人
消防本部消防総務課長・大谷昌利(消防本部総務課副主幹)／消防本部指揮指令課副参事・篠塚直喜(消防本部通信指令課副主幹)／消防本部指揮指令課副参事・鈴木郁雄(消防本部警防課副主幹)／赤坂消防署副参事兼副署長・吉岡康夫(消防本部通信指令課副主幹)／赤坂消防署副参事兼副署長・邊田正美(赤坂消防署(津分署長)／三里塚消防署副参事兼副署長・大木智勝(三里塚消防署副署長)／大栄消防署副参事兼副署長・田口好一(大栄消防署下総分署長)

退職者 13人

伊藤新一(消防本部)／平山正博(消防本部)／土屋繁昭(消防本部総務課)／菅澤茂夫(通信指令課)／平山明廣(通信指令課)／藤枝恒善(通信指令課)／井口清(成田消防署)／清宮肇(成田消防署)／出山紀行(赤坂消防署)／岩井英夫(赤坂消防署)／浅野銀三(三里塚消防署)／富田龍雄(三里塚消防署)／久保木清司(大栄消防署)

※くわしくは人事課(☎20・1505)へ。



開署を記念して
テープカット

市北西部の防災拠点に 赤坂消防署が開署

老朽化した庁舎の建て替え工事が行われていた赤坂消防署。その新庁舎が完成し、4月1日の運用開始を前に「赤坂消防署開署式」が、3月27日に開催されました。赤坂消防署は、事務室に床免震装置を取り入れ、火災の原因の鑑定が可能となる鑑識室を設置するなど、市北西部の防災拠点としての役割を果たしていきます。



消防署の施設の概要を説明

白熱した試合を展開

春季バレーボール大会

市内在住のメンバーを中心に構成された、男子4チーム、女子7チームが参加し「春季バレーボール大会」が3月24日、市体育館で行われました。試合は男女別にトーナメント方式で行われ、各チームとも、声を掛け合いながらボールをつなげ、白熱した試合が展開されました。市内のチームで最上位になった「成田クラブ」(男女とも)は、市の代表として、5月19日(日)に匝瑳市で開催される東部五市体育大会に出場します。



こん身のスパイク、決まるか



大きな夢を大きな声で発表

力いっぱい思いを叫ぶ

大声大会inさくらの山

参加者が思い思いの言葉を叫び、声の大きさを競う「大声大会inさくらの山」が3月17日、さくらの山で開催されました。22人の参加者が、測定器に向かって力いっぱい叫んだ内容は、「成田大好き」と市への愛着や「パパ、早く帰ってきて」と仕事で帰宅の遅い父親の体を気遣うものなど。「サッカー選手になりたい」と、将来の夢を叫んで優勝した福田充さんの記録は、地下鉄の電車の音とほぼ同じ104.4デシベルでした。



ポンプ使用時の注意点を聴く消防団員

消防車と器具庫を引き渡し

成田市消防団

地域防災の要として市民の皆さんの安心安全を守る消防団。消防団の「消防車」や、消防車・消防器具などを保管する「器具庫」の耐用年数が過ぎた次の部に3月27日、新しい消防車や器具庫が引き渡されました。

- 消防車…第7分団第10部(本三里塚)、第11分団第2部(津富浦・中野)、第12分団第1部(一坪田)
- 器具庫…第1分団第1部(本町・東町・田町)

新しい消防車・器具庫を受け取った各部は早速、機器や設備を点検し、使用方法や注意事項を確認していました。機器や設備は従来より性能が向上しているため、効率的な消火作業による地域防災力の強化が期待されます。

全編市内ロケで制作

映画「ハロー!純一」完成披露上映会

昨年3～4月に、豊住地区を中心とする市内で撮影が行われた映画「ハロー!純一」。その完成披露上映会が3月17日、豊住運動施設の体育館で行われ、地区の住民が招待されました。とある町の小学生6人の日常と友情をテーマに描いたこの映画は、旧豊住中学校や地区住民の所有する商店・倉庫・民家などがロケ地として提供されるなど、地元の人たちの協力によって制作されました。見慣れた景色や知人がスクリーンに映るたびに、大勢の地区の住民が集まった会場は歓声に包まれました。映画は今年の秋に全国公開される予定です。



監督・出演者と豊住地区の子どもたち



スクリーンに見入る住民



うなりくんが描かれたラッピングバス



元気にダンスを披露する園児

拍手と歓声に送り出されて

うなりくんラッピングバス出発式

成田市観光キャラクター「うなりくん」がデザインされた「うなりくんラッピングバス」の運行開始に伴い、その出発式が3月29日、市役所議会棟前ロータリーで開催されました。除幕により、うなりくんが描かれたバスが姿を現すと、会場には拍手と歓声があふきました。消防音楽隊の伴奏に

合わせてうなりくんダンスを披露した新山保育園の園児がバスに試乗し、笑顔で手を振りながら市役所を出発しました。現在、うなりくんラッピングバスは千葉交通の高速バス1台、路線バス1台、コミュニティバス4台の計6台で運行されています。

暮らしのお知らせ

大規模災害発生時の心得

落ち着いて行動を

大規模な災害が発生したときは落ち着いて適切な行動を心掛けましょう。

多くの人が一斉に徒歩で帰宅を始める、優先されるべき救助・救急活動の妨げとなるばかりでなく、

火災や沿道の建物からの落下物などで負傷する恐れがあり大変危険です。

むやみに移動を開始しない

まずは自分の身の安全を確保する

監査委員に福田稔氏

市監査委員は、「市の財務管理、事業の経営管理その他行政運営に優れた識見を有する者」から2人、「議員のうち」から1人の3人を選任しています。前者の委員のうち1人の任期満了に伴い、4月1日付けで監査委員に福田稔氏が選任されました。



福田 稔氏

日ごろから備えを

- 職場や集客施設などの安全な場所にとどまる
- 災害用伝言サービスで家族の安否や自宅の無事を確認する
- 交通情報や被害情報などを入手する
- 携帯ラジオや地図を持ち歩く
- 職場などに歩きやすいスニーカー、懐中電灯、手袋、飲料水、食料などを用意しておく
- 災害時の安否確認の方法や集合場所を家族と話し合っておく
- 徒歩で帰宅する場合の経路の状況を確認しておく
- 帰宅経路の付近にあるコンビニエンスストアやガソリンスタンド

ドの場所を確認しておく

県では、コンビニエンスストアやガソリンスタンドなどと徒歩帰宅支援協定を締結しています。災害時は、水道水やトイレ、交通情報などが提供されます。

※くわしくは危機管理課(☎20・1523)へ。

市税の納付

納期限までに支払いを

市では、期限内納税の推進のため、口座振替・コンビニ納付・ペイジーの活用など、納税環境の整備を進めています。また、納期限までに納めなかった場合、督促状、催告書を送付し、自主納付を促しています。

しかし、納税の相談もなく滞納が続く場合は、財産調査を行い、預貯金や給与、不動産、生命保険などの財産を差し押さえる滞納処分を執行します。

日曜開庁日にも行っています

日曜開庁日にも納税課(市役所2階)で市税の納付や納税の相談などを受け付けています。納期限

市税の滞納処分(差し押さえ)件数

	平成23年度	平成24年度
預貯金	550件	406件
給与	66件	41件
不動産	62件	41件
その他	58件	82件
合計	736件	570件

*平成24年度は平成25年1月31日現在

までに納税が難しい人は、早急に連絡してください。

納期限を過ぎると、年14・6パーセント(納期限の翌日から1カ月を経過する日までは、4・3パーセント(平成25年の場合)の高率の延滞金が発生します。 ※くわしくは納税課(☎20・1519)へ。

水道料金の納付

便利で確実な

口座振替で

水道事業は皆さんの水道料金で運営されています。水道料金を納期限までに納めなかった場合、督促状や給水停止予告書を送付しています。それでも納入されない

都市計画

市街化調整区域の土地利用方針を策定

市街化調整区域の適正な土地利用を推進し、地域の活性化を図るための方針と、この方針を実施するための運用基準を定めました。

方針と運用基準は都市計画課ホームページ(<http://www.city.narita.chiba.jp/sisei/sosiki/toshikei/index.html>)または同課(市役所5階)で見ることができま

す。この方針に基づく運用は、10月から予定しています。

※くわしくは都市計画課(☎20・1560)へ。

※くわしくは水道部業務課(☎22・0269)へ。

きは、給水を停止する場合があります。

料金の支払いは、便利で確実な口座振替の利用をお勧めします。水道使用量のお知らせ・預金通帳・届出印を持って市内の金融機関または郵便局へ申し込んでください。

17日	軟式野球大会総合開会式 うなりくんソング発表会
18日	映画「ハロー純一」完成披露上映会 印旛沼関連事業市町連絡会議 要望活動
19日	防災会議 成田ソラあんばん販売イベント 空港対策特別委員会
21日	3月定例市議会閉会
22日	生涯大学院卒業式・修了式 成田スポーツフェスティバル実 行委員会
23日	成田市農業協同組合通常総代会
24日	成田空港騒音対策地域連絡協議会 成田空港周辺地域共生財団評 議員会
25日	農業青年会議所総会 赤坂消防署開署式典
27日	行政改革推進本部会議 成田空港圏自治体連絡協議会
28日	成田国際空港騒音対策委員会 教育長退任式・職員退任式
29日	成田空港に関する四者協議会 うなりくんラッピングバス出発式
30日	旅モバイルスイーツフェア



映画「ハロー純一」上映会であいさつ(17日)

希望者は申請を

市立小中学校の通学区域(学区)は、住所地で定められていて、自由に学校を選択することはできません。

ただし、事情があつて学区以外の学校への通学を希望する場合には、保護者の申し出により指定学校変更や区域外就学が認められることがあります。

指定学校変更

市内に住む児童・生徒に対して定められた学区以外の市立小中学校への通学を認める制度

区域外就学

市外に住む児童・生徒に対して、成田市立小中学校への通学を認める制度

指定学校変更や区域外就学の

要件、学区は学務課ホームページ(<http://www.city.narita.chiba.jp/sisei/sosiki/gakumu/gakumu.html>)で公開しています。

この制度を利用したい人は学務課(市役所5階)に申し出てください。**部活動を理由とした指定学校変更**

新しく入学する場合または転校する場合で、指定された中学校に希望する部活動がないときは、その部活動のある自宅から最も近い中学校へ変更ができます。ただし、卒業まで続けることが条件です。

平成26年度入学予定者で変更を希望する人は、10月31日(木)までに申し出てください。教育委員会が指定する日に子どもと保護者で部活動を見学し、最終の意思確認を行います。

なお、平成26年度は成田中学校と西中学校では、教室が不足することから両校への部活動を理由と

した指定学校変更はできません。
※くわしくは学務課(☎20・1581)へ。

鳥獣の捕獲

4月17日から実施

農作物に被害を及ぼす鳥獣の捕獲を4月17日(水)～3月31日(月)に、市街地を除く市内全域で行います。獣類は期間中に箱わなによる捕獲を行い、鳥類は5～6月に銃器による捕獲を行います。

安全に努めて実施しますので、皆様のご理解とご協力をお願いします。

また、鳥獣による農作物への被害がある場合には農政課に連絡をお願いします。

※くわしくは同課(☎20・1541)へ。

女性のための相談(DV含む) 女性相談員が応じます

市では「女性のための相談」と「DV相談」を、4月から一つに合わせ「女性のための相談(DV含む)」で受け付けています。

相談では、女性が抱えるさまざまな問題について、女性相談員が

あなたと一緒に考えます。
相談日 Ⅱ 第2・3・4木曜日
時間 Ⅱ 午前10時～正午、午後1時～4時(1人当たり50分)

場所 Ⅱ 市役所2階相談室
今後の日程は、広報なりた各号の「困りごと・悩みごと相談室」(P17)でお知らせします。

※くわしくは企画政策課(☎20・1500)へ。

市内の放射線量測定結果

単位：マイクロシーベルト/時

国の目標値は0.23マイクロシーベルト/時です。

施設名	測定日	測定の高さ 1m	測定の高さ 0.5m	測定の高さ 0.05m
小中学校(40カ所)	2月25日～3月27日	0.04～0.13	0.05～0.14	0.04～0.14
保育園・幼稚園・認可外保育施設(35カ所)	2月28日～3月29日	0.05～0.11	0.05～0.12	0.05～0.13
保育園・幼稚園・認可外保育施設(35カ所)の砂場・プランコなど	2月28日～3月29日	-	0.06～0.15	0.05～0.20
体育施設(42カ所)	3月4日～28日	0.04～0.17	0.04～0.18	0.04～0.20
公園(141カ所)	3月1日～27日	0.05～0.13	0.04～0.13	0.04～0.15
子どもの遊び場(44カ所)	3月1日～28日	0.07～0.16	0.06～0.17	0.06～0.19
市役所(花崎町)	3月26日	0.10	0.10	0.09
	4月1日	0.10	0.11	0.09
下総支所(猿山)	3月26日	0.11	0.11	0.11
	4月1日	0.11	0.11	0.12
大栄支所(松子)	3月26日	0.09	0.09	0.10
	4月1日	0.08	0.09	0.09
大清水大気測定局(遠山中敷地内)	3月26日	0.09	0.10	0.11
	4月1日	0.09	0.10	0.11
幡谷大気測定局(久住体育館隣)	3月26日	0.10	0.10	0.11
	4月1日	0.10	0.10	0.10

※各施設の測定結果は、市ホームページ(<http://www.city.narita.chiba.jp/sisei/sosiki/koho/110311.html>)に掲載しています。くわしくは環境対策課(☎20-1532)へ。

Wi-Fiスポット

市内の公共施設に設置

市では、無線で高速インターネット通信ができるWi-Fiスポットを市役所や公民館、スポーツ施設などの公共施設に設置しました。

NTTドコモ、au、ソフトバンクのスマートフォンやタブレット端末など、Wi-Fi(無線LAN)機能を備えた機器で利用できます。

新教育長に関川義雄氏

3月の定例市議会で、前教育委員佐藤玉江氏の後任として、関川義雄氏を教育委員に任命することに同意が得られました。

同氏は4月1日の教育委員会議で教育長に選任されました。

関川氏は成田市教育委員会教育総務部長、成田小学校長などを歴任しました。



関川 義雄氏

機器の設定や接続方法などは各通信会社のホームページで確認してください。

また、利用可能な施設は行政管理課ホームページ(<http://www.city.narita.chiba.jp/sisei/sosiki/joho/index0000.html>)に掲載しています。

※くわしくは行政管理課(☎20・1501)へ。

国の教育ローン 在学中の利子を 半額補給

市では、国の教育ローンの融資を受けて、高校・大学などに入学する人や在学している人、その親族に、在学期間中の利子の半額を補給します。

対象は金融機関から国の教育ローンの融資を受け、次の2つの条件を満たす人

○市内に1年以上住民記録がある人

○市税を完納している人

利子補給期間は交付決定された月からの在学期間(最長7年間・留年した年数は除く)

申請に必要なものは返済予定表・住民票(世帯全員が記載された

もの)・平成24年度の市税納税証明書・印鑑・在学または入学を証明できるもの

※くわしくは教育総務課(☎20・1580)へ。

事業所のごみの処理方法

自己搬入または業者へ委託を

飲食店や店舗、事務所などの事業所から発生する一般廃棄物(ごみ)は、一般家庭用の集積所に出すことはできません。

事業所から発生したごみは、きちんと分別して成田富里いずみ清掃工場またはリサイクルプラザへ自己搬入するか、収集運搬許可業者へ処理を委託するなどしてください。

成田空港内で発生したごみは、自己搬入できません。空港内での許可を持つ収集運搬許可業者に委託してください。

分別方法

「可燃ごみ」「ペットボトル」「プラスチック製容器包装」「ビン・カン」「金物・陶磁器・ガラス類」「紙類」「衣類・布類」に分別し、業務用推奨袋か、透明または半透明の袋に入れてください。

処理方法

○自己搬入(処理には10キログラム当たり210円掛かります)。

「ペットボトル」プラスチック製容器包装は、自己搬入できません。収集運搬許可業者に委託してください。

「可燃ごみ」…成田富里いずみ清掃工場(☎36・1689)へ

「ビン・カン」「金物・陶磁器・ガラス類」「紙類」「衣類・布類」…リサイクルプラザ(☎36・1000)へ

○収集運搬許可業者へ委託…成田市一般廃棄物収集運搬許可業者へ

産業廃棄物の処理

事業活動から生じる「産業廃棄物」は市では処理できません。事業者は適正な基準に基づいて自ら処理するか、県の許可を受けた「産業廃棄物処理業者」に委託するなどしてください。

詳細は、県印旛地域振興事務所地域環境保全課(☎043・483・1138)または県廃棄物指導課指導企画室(☎043・223・2757)へ問い合わせてください。

※くわしくはフリーン推進課(☎20・1530)へ。

行政改革推進計画

効率的・効果的な経営

市では、「成田市第5次行政改革大綱」に基づく行政改革の具体的な取り組みを明示した「成田市行政改革推進計画(平成25～27年度)」を策定しました。

本計画の実施によって、市民満足度を重視した行政サービスの向上と簡素で効率的・効果的な行政経営を進めていきます。

計画は、行政管理課ホームページ(<http://www.city.narita.chiba.jp/sisei/sosiki/joho/index000.html>)、行政資料室(市役所1階)、市立図書館で見ることができます。

※くわしくは行政管理課(☎20・1501)へ。

今月の納税

納期限までに納付をお願いします

固定資産税(第1期)

納期限…4月30日(火)

※くわしくは資産税課(☎20-1514)へ。

困りごと・悩みごと相談室

一人で悩んでいないで相談してみませんか？

毎日の生活の中で、疑問に思っていること、誰かに相談したいと思っ
ていることはありませんか。市などでは、そんなあなたの要望に応え、各種相談
を行います。相談は無料で秘密は厳守されます。この機会に日ごろ感じてい
る疑問や悩みを解消してみたいはいかがですか。

心の健康、
応援します



相談日 ※12:00～13:00は相談できません。祝日は相談を実施していません。

相談名	期日	時間	場所	問い合わせ先
市民生活相談(離婚・相続・ 相隣関係・金銭貸借など)	月・金曜日	9:00～16:00	市役所2階市民相談室 ※各相談の受け付けは、終了 時間の30分前までです。	市民協働課市民相談室 ☎20-1507 ※裁判所で係争中の事 件は相談できません。 法律相談5月分の予約 は4月24日(水) 午前8時 30分から受け付けま す。
法律相談(予約制)	水曜日	13:00～16:00		
もめごと・なやみごと・ 苦情相談(人権・行政相談)	4月23日(火)、5月28日(火)	10:00～15:00		
外国人相談(英語・中国語・ スペイン語・ポルトガル語)	4月26日(金)、5月10日(金)	13:00～16:00		
税務相談	4月16日(火)、5月21日(火)	10:00～15:00		
不動産相談	4月16日(火)、5月21日(火)	10:00～12:00		
市民よろず相談	4月20日(土)、5月18日(土)	13:00～16:00	保健福祉館	千葉県行政書士会印旛支部 代表 作田義美さん ☎23-3286
税務支援センター(予約制)	4月24日(水)、5月8日(水)	10:00～15:00	千葉県税理士会成田支部 (囲護台1-1-2成田U-シティホテル1階)	千葉県税理士会成田支部 ☎36-7411
司法書士法律相談	4月17日(水)、5月15日(水)	18:00～20:00	保健福祉館	千葉司法書士会佐倉支部 代表 菊地裕文さん ☎28-5562
司法書士による電話相談	月・水曜日	14:00～17:00	電話相談のみ (☎0120-971-438)	千葉司法書士会 ☎043-246-2666
木造住宅耐震相談(予約制)	4月19日(金)、5月25日(土)	9:00～16:00	市役所5階501会議室	建築住宅課 ☎20-1564
消費生活相談	月～金曜日	9:30～16:30	消費生活センター(市役所2階)	消費生活センター ☎23-1161
社労士年金相談	水曜日	10:00～15:00	市役所1階相談室	保険年金課 ☎20-1547
女性のための相談 (DV含む・予約制)	4月18日(水)・25日(水)、5月 9日(水)・16日(水)・23日(水)	10:00～16:00	市役所2階相談室	企画政策課 ☎20-1500
交通事故相談(予約制)	5月7日(火)	10:00～15:00	市役所2階相談室	交通防犯課 ☎20-1527
障がい者相談	水曜日・第4日曜日・ 祝日を除く毎日	9:00～19:00	保健福祉館	障がい者相談センター ☎27-1106
心配ごと相談	木曜日	13:00～16:00	保健福祉館	社会福祉協議会 ☎27-7755
	5月10日(金)	10:00～15:00	下総地域福祉センター	
	4月19日(金)、5月17日(金)		保健福祉館大栄分館	
家庭児童相談	月～金曜日	9:00～16:00	市役所2階家庭児童相談室	子育て支援課 ☎20-1538
就学相談(予約制)	月～金曜日	9:00～17:00	教育センター	教育センター ☎20-2922
教育相談(予約制)	火曜日	9:00～16:00	教育センター	教育センター ☎20-2922
教育相談(不登校相談も)	月～金曜日	9:00～17:00	ふれあい一む21	教育相談室 ☎22-5100

**ごみの減量化と再資源化に協力を
リサイクル運動の団体登録**

市では、ごみの減量化と再資源化を図るため、資源ごみを回収するリサイクル運動を推進しています。市内では現在、176団体が登録してリサイクル運動を行っています。団体の登録は、随時受け付けています。

対象＝自治会、子ども会、老人会、地域住民で構成された営利を目的としない団体

奨励金＝市内の一般家庭から集めた資源物1kg当たり10円

資源物＝紙類、衣類、布類、ビン類、カン類、金属類、ペットボトル

※くわしくはクリーン推進課(☎20-1530)へ。

平成25年度の額が決定

農作業標準賃金と機械作業標準料金

平成25年度の農作業標準賃金と機械作業標準料金が次の通り決まりました。

農作業標準賃金

作業種目	契約種別	標準賃金(円)	備考
水田作業	1日	9,900	実労働時間は8時間
畑作業	1日	8,200	

果樹収穫作業は、畑作業の賃金額を準用

機械作業標準料金

作業種目	契約種別	標準料金(円)	備考
水田耕起	トラクター 10a請負	5,900	—
水田代かき	トラクター ドライブハロー	6,200	仕上げの料金
畔塗り	トラクター	36	—
植え付け	田植機	7,100	苗費は含まない 稚苗植の額
刈取脱穀	コンバイン	1万7,000	乾燥場までの 初運搬費は含まない。初運搬費はコンテナを使用する場合、10a当たり895円
乾燥調整	60kg 当たり	2,800	初摺料金640円を含む
育苗	1箱当たり	780	—
畑耕起	トラクター ロータリー	6,200	1回分の料金

乾燥調整、育苗を除く農作業はオペレーター1人付き料金

※金額は県農業会議が算出した印旛地区の単価と同じです。くわしくは農業委員会事務局(☎20-1573)へ。

催し物



**被災地に思いをはせて
福島復興支援コンサート**

日時＝4月28日(日) 午前11時から(開場は午前10時30分)(第1部)、午後5時から(開場は午後4時30分)(第2部)

会場＝国際文化会館大ホール

入場料(全席指定)＝第1部・第2部ともに3,500円

出演者

○第1部…飯島夏美さん(ポップス)、柴田晶子さん(口笛)、Soluz(ソルズ フラメンコポップ)ほか

○第2部…成田高校(チアダンス)、木村玲子さん・山田明美さん(日本箏)、邵容さん(中国琵琶)ほか

※くわしくはONG(音楽を通じて成田を元気にさせる会)・堀口さん(☎090-4610-6083)へ。

汽笛を鳴らして出発進行

栗山公園のミニSL

市役所前の栗山公園で、ミニSLを次の日程で運行します。また、園内にある蒸気機関車D51の見学会も行います。

運行日＝4月28日(日)、5月26日(日)、6月23日(日)、7月28日(日)、8月25日(日)、9月22日(日)、10月13日(日)、11月24日(日)、3月23日(日)(雨天中止)

運行時間＝午前10時～正午、午後1時～3時(7・8月は午前9時～正午)

乗車料＝無料

※駐車場がありませんので、市役所の駐車場または公共交通機関を利用してください。くわしくは公園緑地課(☎20-1562)へ。

名水をプレゼント

不動の大井戸茶会

日時＝4月20日(土)・21日(日)・27日(土)・28日(日)・29日(月・祝) 午前10時～午後3時

会場＝お不動様日跡庭園(米屋総本店内)

※参加者には「大井戸の名水」をプレゼントします。くわしくは成田市観光協会(☎22-2102)へ。

漆の文化を学びます

春の歴史講演会

日時＝5月11日(土) 午後3時から

会場＝市役所6階大会議室

テーマ＝漆の歴史～それは縄文時代からはじまった～

講師＝永嶋正春さん(元国立歴史民俗博物館教授)

参加費＝無料

※参加を希望する人は当日直接会場へ。くわしくは生涯学習課(☎20-1534)へ。

子どもから大人まで楽しめる

国際文化会館のイベント

会場＝国際文化会館大ホール

前売り券販売場所＝国際文化会館、ボンベルタ成田店1階サービスカウンター、イオンモール成田2階インフォメーション、新星堂成田ユアエルム店、ヨネダカメラ本店、多古町コミュニティプラザ、イープラス、ローソンチケット

うたもいっぱい! つくってあそびショー

日時＝7月14日(日) 午後1時から(開場は午後0時30分)、午後3時30分から(開場は午後3時)

出演者＝ワクワクさん、ゴロリ、松原美香さん(うたのおねえさん)

入場料(全席指定)＝一般1,800円、ファミリーペア券3,000円・トリオ券4,500円(ファミリー券の販売は国際文化会館のみ)。3歳以上は有料、2歳以下でも席が必要な場合は有料

ザ・ベンチャーズ JAPAN TOUR 2013

日時＝8月10日(土) 午後4時から(開場は午後3時30分)

入場料(全席指定)＝5,800円(未就学児は入場不可)

入場券販売開始日＝4月20日(土)

※くわしくは国際文化会館(☎23-1331、月曜日・祝日の翌日は休館)へ。



ワクワクさんとゴロリ

募集



易しいステップで無理なく踊る

レクダンス初心者講習会

レクダンスは、難しい振り付けがなく、体に負担を掛けずに踊れる健康体操として親しまれています。曲のジャンルは、歌謡曲やジャズなど多岐にわたります。

日時=5月8日(水)・22日(水) 午前10時～正午

会場=中央公民館講堂

参加費=500円

持ち物=運動のできる服装、上履き

※申し込みは5月2日(木)までに市レクリエーション協会事務局(生涯スポーツ課・☎20-1584)へ。

出店しませんか

フリーマーケット

家庭で不用になった物などをフリーマーケットに出品することで、有効活用しませんか。

日時=5月19日(日) 午前9時～午後2時

会場=リサイクルプラザ

出店数=25店(先着順)

条件=アマチュアであること

※申し込みは5月9日(木)までの午前9時～午後4時にリサイクルプラザ(☎36-1000、月曜日・祝日は休館)へ。

1年かけてじっくり上達

初心者ソフトテニス教室

日時=4月27日、5月11日・18日、6月8日・22日、7月6日・27日、8月10日・24日、9月14日・28日、10月26日、11月9日・16日、12月14日・21日、1月18日・25日、2月8日・22日、3月8日・22日の土曜日(全22回) 午前9時～11時30分(午前8時に雨天の場合は中止)

会場=中台運動公園テニスコート

対象=小学校高学年の初心者(体験も可)

参加費=無料

持ち物=ラケット(貸し出しあり)・運動靴

※申し込みは生涯スポーツ課(☎20-1584)へ。当日参加もできます。

体を動かしてリフレッシュ

市体育館のイベント

会場=市体育館

対象=16歳以上の人(健康増進フィットネス体操は中高年の人)

定員=各50人(先着順)(健康増進フィットネス体操は30人)

参加費=市内在住の人250円(学生190円)、市外在住の人360円(学生270円)

ヨガ教室

日時=5月10日(金)・17日(金)・24日(金)・31日(金) 午後1時30分～2時45分

申込開始日時=4月15日(月) 午前9時

ピラティス教室

日時=5月20日(月)・27日(月) 午後1時30分～2時30分

申込開始日時=4月16日(火) 午前9時

骨盤体操

日時=5月7日(火)・21日(火) 午後3時30分～4時45分

申込開始日時=4月17日(水) 午前9時

アルファエクササイズ

日時=5月10日(金)・17日(金)・24日(金)・31日(金) 午前10時～11時30分

申込開始日時=4月18日(木) 午前9時

健康増進フィットネス体操

日時=5月2日(木)・9日(木)・16日(木)・23日(木)・30日(木) 午後1時30分～3時

内容=エアロビクス

申込開始日時=4月19日(金) 午前9時

初めてのエアロビクス

日時=5月2日(木)・8日(水)・16日(木)・22日(水) 午前10時～11時30分(8日と22日は午後1時30分～3時)

申込開始日時=4月20日(土) 午前9時

※申し込みは市体育館(☎26-7251)へ。

資格取得の費用を助成

スポーツリーダーバンク登録者

市では、スポーツ・レクリエーション活動の普及推進を目的に、指導者の登録・紹介などを行う「スポーツリーダーバンク」を設置し、その登録者を募集しています。登録者には、市が指定する講習会に参加して資格を取得した場合に、参加費の一部を助成します。

※くわしくは生涯スポーツ課(☎20-1584)へ。

お知らせ



ナイター設備は5月から

豊住第1スポーツ広場野球場

期間=5～10月

使用料=30分2,000円

※申し込みは豊住地区体育協会事務局・野平さん(☎37-1000)へ。

ゴールデンウィークに開館

大栄B&G海洋センターと久住体育館

開館期日=4月29日(月・祝)、5月1日(水)～5月6日(月・祝)

対象施設=大栄B&G海洋センター(アリーナ・武道場・会議室)・大栄運動場・大栄テニスコート・久住体育館

※くわしくは大栄B&G海洋センター(☎73-5110、月曜日・祝日の翌日は休館)、久住体育館(☎36-1708、月曜日・祝日の翌日は休館)へ。

みどりの日を前に

ダリアの球根配布

市ではダリアの球根を先着1,500人(1人1袋)に無料で配布します。

配布日時=4月24日(水)～26日(金) 午前9時～午後5時

配布場所=公園緑地課(市役所5階)、下総・大栄支所地域振興係、中央公民館、三里塚コミュニティセンター

※くわしくは公園緑地課(☎20-1562)へ。

料金の一部を助成

市契約の臨海宿泊施設

契約施設=休暇村館山(☎0470-29-0211)、蓮沼ガーデンハウスマリーノ(☎0475-86-2511)、のさか望洋荘(☎0479-67-3511)、鶴原民宿組合(☎0470-76-0436)、岩井民宿組合(☎0470-57-2088)

対象=市に住民記録がある人

助成額=小学生2,000円、中学生以上2,500円(年度ごとに1人1回まで)

利用方法=直接、宿泊施設に予約した後、印鑑を持って生涯スポーツ課(市役所5階)へ申請して利用券を受け取る

※くわしくは同課(☎20-1584)へ。

第二の人生を生き生きと

セカンドライフ支援セミナー

期日	テーマ
5月23日(木)	セカンドライフ講座～生きがいを見つけよう!
5月30日(木)	趣味講座～山野草を楽しもう
6月13日(木)	レッツダンス～フラメンコに挑戦
6月27日(木)	日帰り研修(県内)～放送大学(千葉市)ほか
7月11日(木)	歴史探検～身近な歴史を学ぶ
7月25日(木)	もしもの時の対処法～救急救命を学ぶ
8月8日(木)	健康講座～健康で楽しい生活のために

時間＝午前10時から

会場＝中央公民館

対象＝5月1日現在55歳以上で全回参加できる人

定員＝25人(応募者多数は抽選)

参加費＝無料(材料費などは実費)

申込方法＝5月9日(木)(必着)までに、はがき(1人1枚)に住所・氏名・年齢・電話番号・セミナー名を書いて中央公民館(〒286-0017 赤坂1-1-3)へ
※くわしくは同館(☎27-5911、第1月曜日・祝日・4月30日(火)・5月7日(火)は休館)へ。

体かづくり

ウォーキング教室

日時＝5月10日(金)・17日(金)・24日(金)・31日(金)・6月7日(金)(全5回) 午前10時～11時30分

会場＝中郷公民館

内容＝ウォーキングの基礎と簡単なストレッチを学ぶ

対象＝成人(初心者)

定員＝20人(応募者多数は抽選)

参加費＝無料

持ち物＝運動のできる服装、飲み物、運動靴、汗ふきタオル、帽子

申込方法＝4月26日(金)(必着)までに、はがきに住所・氏名・年齢・電話番号・教室名を書いて中郷公民館(〒286-0832 赤荻1587-1)へ

※くわしくは同館(☎22-4614、月曜日・祝日・4月30日(火)・5月7日(火)は休館)へ。

録音図書を制作しませんか

音訳協力者養成講座

「録音図書」は図書の利用に障がいのある人のために、図書を音訳したものです。受講後、市立図書館に登録して録音図書制作に取り組んでくれる人を募集します。

日時＝5月17日(金)・24日(金)・29日(水)・6月7日(金)・14日(金)、9～2月の第3金曜日(全11回) 午後2時30分～4時30分

会場＝市立図書館2階集会室

対象＝全回出席でき、受講後は市立図書館に登録して録音図書制作に取り組んでくれる人

定員と参加費＝15人(先着順)・無料

※申し込みは4月16日(火)午前9時30分から市立図書館(☎27-2000、月曜日・4月26日(金)・30日(火)・5月7日(火)は休館)へ。

思い出深いイベントにするために

成人式実行委員

平成26年1月12日(日)に行われる成田市成人式の企画・運営を行う実行委員を募集します。

対象＝平成5年4月2日～平成6年4月1日生まれの市内在住の人

定員＝20人程度(応募者多数は選考)

※平成27年対象者(19歳)も若干名募集します。申し込みは5月31日(金)までに生涯学習課(☎20-1583)へ。

これから始めたい人に

絵本の読み聞かせ講座

期日と内容

○5月17日(金)・絵本の選び方

○5月24日(金)・読み聞かせの実習

時間＝午前10時～正午

会場＝市立図書館2階集会室

対象＝市内在住で2日とも受講でき、小学校などで絵本の読み聞かせをしている人、または今後活動予定の人

定員と参加費＝30人(先着順)・無料

※申し込みは4月16日(火)午前9時30分から市立図書館(☎27-2000、月曜日・4月26日(金)・30日(火)・5月7日(火)は休館)へ。保育(2歳以上)を希望する人は5月10日(金)までに申し出てください(定員4人・先着順)。

お母さんに感謝を込めて

カーネーションを作ろう

日時＝5月11日(土) 午前9時50分～11時30分

会場＝子ども館

内容＝ペーパーカーネーションを作る

対象と定員＝小中学生・15人(先着順)

参加費＝30円(材料費)

持ち物＝作品を持ち帰る袋

※申し込みは4月16日(火)から子ども館(☎20-6300、月曜日・第3日曜日・祝日は休館)へ。

華やかで愛らしい作品を

くす玉折りのフランス人形作り

日時＝5月17日(金)・24日(金)・31日(金)(全3回) 午後2時～4時

会場＝中央公民館

内容＝いろいろなサイズの折り紙を円すい状に折り、組み合わせて人形を作る

対象＝成人

定員＝20人(先着順)

参加費＝700円程度(材料費)

持ち物＝はさみ

※申し込みは午前9時～午後5時に中央公民館(☎27-5911、第1月曜日・祝日・4月30日(火)・5月7日(火)は休館)へ。



可愛いフランス人形が完成

体をゆっくり動かして

初心者太極拳教室

日時＝5月25日(土) 午後1時～3時(受け付けは午後0時30分から)

会場＝市体育館

対象＝未経験者、初心者

参加費＝無料

申込方法＝5月22日(水)までに市体育協会事務局(生涯スポーツ課・☎20-1584)へ

※くわしくは市太極拳連盟・本多さん(☎28-5668)へ。

伝言板

MESSAGE BOARD

募集

お知らせ

催し物

募集



児童ホーム・大栄幼稚園で

非常勤職員

応募資格＝健康で①意欲のある人②幼稚園・小中学校・高校教諭、保育士のいずれかの資格を持つ人

募集人員＝①②とも若干名

業務内容＝①留守家庭児童(小学生)の生活・余暇指導②預かり保育中の幼児の保育

勤務期間＝①6月1日～3月31日②5月1日～3月31日

勤務日時＝①週3日程度(日曜日・祝日・年末年始などを除く)、午後1時30分～7時のシフト勤務(長期休業中は午前8時から)②週3日程度(土・日曜日、祝日、年末年始などを除く)、午前11時～午後5時15分のシフト勤務(長期休業中は午前9時から。園の都合による早出期間あり)

勤務場所＝①市内児童ホーム②大栄幼稚園

時給＝①教諭免許・保育士資格がある人1,080円、資格のない人1,020円②1,080円

応募方法＝①4月26日(金)②4月23日(火)(当日消印有効)までに、写真を貼った履歴書を直接または郵送で保育課(市役所2階 〒286-8585 花崎町760)へ
※くわしくは同課(☎20-1607)へ。

ご当地キャラ総選挙2013

成田市観光キャラクター「うなりくん」が、4月21日(日)まで行われる予備選挙にエントリーしています。皆さんの投票をお願いします。

投票方法＝日本百貨店協会ホームページ(<http://gotochi2013.jp/vote/>)にアクセスして投票(パソコンやスマートフォン、携帯電話など1台につき1回まで)

市民課で

非常勤職員

応募資格＝健康で明るく、基本的なパソコン操作と接客ができる人

募集人員＝若干名

業務内容＝窓口での案内、証明書などの受け付け・発行、書類の整理など

勤務期間＝5月15日～3月31日

勤務日時＝月14日以内(日曜日を含む)、午前8時30分～午後3時30分または午前10時～午後5時

時給＝860円

応募方法＝4月30日(火)(必着)までに、写真を貼った履歴書を直接または郵送で市民課(市役所1階 〒286-8585 花崎町760)へ

※くわしくは同課(☎20-1525)へ。

伝統芸能を体験

こどもお囃子教室

日時＝5月12日(日)・19日(日)・26日(日)(全3回) 午後3時～4時30分

会場＝玉造公民館

内容＝大・小太鼓、鼓などを演奏する

対象＝小学生

定員と参加費＝15人(先着順)・無料

※申し込みは午前9時～午後5時に玉造公民館(☎26-3644、月曜日・祝日・4月30日(火)・5月7日(火)は休館)へ。



太鼓の練習に打ち込む参加者

初心者も歓迎

春季ユニカール教室

日時＝5月10日(金)・17日(金)・24日(金)・31日(金)(全4回) 午後6時30分～8時30分

会場＝市体育館

参加費＝無料

持ち物＝上履き

※申し込みは5月7日(火)までに市レクリエーション協会事務局(生涯スポーツ課・☎20-1584)へ。

ペットと楽しく暮らすために

県動物愛護センター

会場＝県動物愛護センター(富里市)

参加費＝無料(「犬のしつけ方教室(実技講座)」は3,000円)

申込方法＝同センター(☎93-5711)へ(「一般譲渡会」は当日直接会場へ)

一般譲渡会

日時＝4月25日(休)、5月23日(休)、6月20日(休) 午後1時～3時30分

対象＝県動物愛護センターで保護されている犬・猫を飼いたい人

飼い主さがしの会

日時＝5月12日(日)、6月9日(日) 午前9時～11時

対象＝犬・猫を飼いたい人、譲渡したい人

パピークラス

期日＝4月27日(土)、5月25日(土)、6月22日(土)

対象＝子犬を飼いたい人・飼っている人

犬のしつけ方教室(基礎講座)

日時＝4月27日(土)、5月12日(日)、6月9日(日) 午後0時30分～2時30分

対象＝犬を飼いたい人

犬のしつけ方教室(実技講座)

日時＝5月12日(日)、6月9日(日) 午後1時30分～4時

対象＝犬を飼っている人

※くわしくは県動物愛護センター(☎93-5711)へ。

新清掃工場もコースに

市内施設見学会

日時＝5月10日(金) 午前9時10分集合(午後3時10分散会)

集合場所＝市役所1階ロビー

見学コース＝成田市場、赤坂消防署、成田富里いずみ清掃工場・リサイクルプラザ

対象＝市内在住の人

定員＝36人(初めての人を優先に抽選)

参加費＝無料(昼食は各自で用意)

申込方法＝4月22日(月)(当日消印有効)までに、はがき・FAX・Eメールのいずれかで住所・氏名(フリガナ)・生年月日・電話番号を広報課(〒286-8585 花崎町760 FAX24-1006 Eメールkoho@city.narita.chiba.jp)へ

※くわしくは同課(☎20-1503)へ。

保健インフォメーション

このコーナーの会場は保健福祉館です。問い合わせは健康増進課(☎27-1111)へ。電話やFAX(27-1114)で健康に関する相談なども受け付けています。相談は医師などの都合により日程を変更する場合があります。

▼一般健康相談	期日	受付時間	相談を受ける人
こころの健康相談(予約制)	4月17日(水)	午後1時15分から	精神科医師・保健師(治療中の人は除く)
	4月24日(水)		カウンセラー・保健師(治療中の人は除く)
▼乳幼児健診・相談	期日	受付時間	対象
赤ちゃん相談・4カ月	4月26日(金)	午前9時～9時30分 午後1時～1時30分	平成24年12月生まれ
赤ちゃん相談・10カ月	4月22日(月)		平成24年 6月生まれ
1歳6カ月児健診	5月 9日(木)		平成23年10月生まれ
2歳児歯科健診	5月16日(木)		平成22年10月生まれ
3歳児健診	4月25日(木)		平成21年10月生まれ
こころの発達相談(予約制)	5月 8日(水)	午前9時～11時50分	心理発達に心配のある乳幼児

- 母親学級(予約制)**…主に初めて母親になる人が対象
- パパママクラス(予約制)**…妊婦とその家族が対象
※日時などくわしくは健康増進課へ。
- こんには赤ちゃん事業**…生後4カ月までの赤ちゃんが対象
※赤ちゃんお誕生連絡票(母子健康手帳別冊1)を健康増進課へ送付。
- ポリオの予防接種**…ワクチンの接種方法が、注射による接種に変わりました。保健福祉館での集団接種は行いません。問診票と母子手帳を持って、市内の医療機関で個別に接種してください。

こども急病電話相談

☎ #8000

ダイヤル回線からは043-242-9939、
午後7時～10時・年中無休

成田市

医療相談ほっとライン

専門の医療スタッフが、24時間年中無休、
無料で相談に応じます。

24時間 いいサービス
☎ 0120-24-1130

日曜祝日診療機関

都合により休診する場合があります。
来診前に電話で問い合わせてください。

- 成田病院(午前中・押畑・☎22-1500)
- 藤倉クリニック(午前中・幸町・☎22-1158)
- 聖マリア記念病院(取香・☎32-0711)
- ひらの内科(日曜日の午前中・ウイング土屋・☎23-8070)
- 大田クリニック(日曜日の午前中・ウイング土屋・☎23-2100)
- なのはなクリニック(日曜日の午前中・吉岡・☎49-0533)

献血にご協力ください

【市役所】

4月23日(火) 午前10時～11時45分、午後1時～4時

【イオンモール成田】

4月27日(土)・28日(日) 午前10時～11時45分、午後1時～4時30分

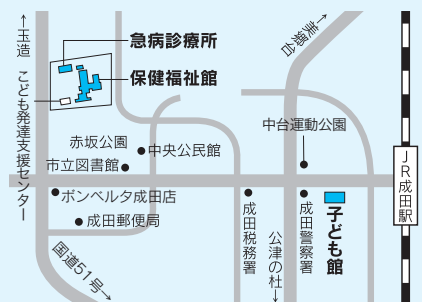
※都合により変更になる場合があります。
くわしくは千葉県赤十字血液センター
献血推進二課(☎047-457-0711)へ。

急病診療所

☎27-1116 赤坂1-3-1(保健福祉館敷地内)

診療日	診療科目	診療時間
毎日 (休診日なし)	内科 小児科	午後7時～午後11時 (受け付けは午後10時45分まで)
日曜日・祝日 8月13日～15日 12月29日～1月3日	内科 小児科 外科 歯科	午前10時～午後5時 (受け付けは午後4時45分まで)

※受付時間内に来院してください。来院前に症状を連絡してください。健康保険証を忘れずに。



保育園開放日

保育園名	電話番号	期日	保育園名	電話番号	期日
*松崎	26-8282	4/19(金)、5/17(金)	*三里塚第一	35-0165	4/16(火)、5/7(火)
赤荻	24-0752	4/26(金)、5/10(金)	*三里塚第二	35-0081	4/23(火)、5/14(火)
赤坂	20-6900	4/23(火)、5/14(火)	長沼	37-0005	
中台	27-9023	4/17(水)、5/1(水)	*大栄	73-3000	
*吾妻	27-5773	4/24(水)、5/8(水)	*宗吾	26-2472	毎日 (土・日曜日、祝日を除く)
新山	28-2527	4/18(木)、5/2(木)	*公津の杜	29-6551	
玉造	26-8889	4/25(木)、5/9(木)	*月かげ	96-0531	
*中台第二	29-6676	4/16(火)、5/7(火)	*成田	22-0856	一時保育のみ
*高岡	96-0042	4/24(水)、5/8(水)	*つぶえ	22-0867	
小御門	96-2362	4/18(木)、5/2(木)			

このコーナーの問い合わせは各保育園へ。長沼・大栄・宗吾・公津の杜保育園以外は予約が必要です。

*は一時保育あり(要予約)

時間=午前10時～11時(長沼は午前9時～午後0時15分、大栄は午前9時30分～午後4時30分、宗吾・公津の杜・月かげは午前9時～午後3時)

福祉と健康

HEALTH AND WELFARE

ライフサポートファイル「はばたき」

無料で配布します

成田市地域自立支援協議会では、支援が必要な児童が、継続して一貫したサポートを受けることができるよう、支援と成長の記録をまとめることができるライフサポートファイル「はばたき」を作成しました。

次の場所で配布していますので、ぜひ活用してください。

配布場所＝障がい者相談センター・健康増進課(保健福祉館内)、障がい者福祉課(市役所議会棟1階)、こども発達支援センター(赤坂)、教育センター(花崎町)

※くわしくは成田市地域自立支援協議会事務局(障がい者相談センター・☎27-1106、FAX27-1065)または障がい者福祉課(☎20-1539)へ。

障がい児(者)レクリエーション

親子でディズニーランドへ

期日＝5月25日(土)

集合時間＝午後1時(解散は午後10時を予定)

集合場所＝保健福祉館

行き先＝東京ディズニーランド

対象＝市内在住の4歳以上の障がい児(者)と保護者1人

参加費(1人当たり)＝4～11歳3,800円、12～17歳4,800円、18歳以上5,600円

申込方法＝5月10日(金)までに参加費を持って社会福祉協議会(保健福祉館内)へ

※くわしくは同協議会(☎27-7755)へ。

成田赤十字病院公開講座

明日から役立つ乳がんの基礎知識

日時＝5月17日(金) 午後2時～3時30分(開場は午後1時30分)

会場＝成田赤十字病院A棟8階講堂

定員と参加費＝100人(先着順)・無料

※申し込みは同病院社会課(☎22-2311内線7502)へ。

こんにちは赤ちゃん事業

育児の不安や悩みの相談を

市では、生後4カ月までの赤ちゃんがいる家庭を助産師・保健師が訪問し、子育てに関する不安や悩みを聴き、助言や情報提供などを行います。赤ちゃんが生まれたら、母子健康手帳別冊1に付いている「赤ちゃんお誕生連絡票」を直接または郵送で健康増進課(保健福祉館内〒286-0017 赤坂1-3-1)へ提出してください。

※くわしくは同課(☎27-1111)へ。

もの忘れ相談

認知症かなと思ったら

最近もの忘れが多いなど、気になる症状があり、認知症ではないかと悩んでいる人は、気軽に相談してください。

日時＝5月31日(金) 午後1時30分～4時15分

会場＝福祉部相談室(市役所議会棟1階)

内容＝専門医(精神科医・神経内科医)による個別相談、福祉サービスの情報提供、家庭訪問(希望者のみ)など

対象＝もの忘れが気になる人、認知症の人やその家族など

※相談は無料です。申し込みは高齢者福祉課(☎20-1537)へ。

読話学習会

口の形や動きで言葉を読む

相手の口の形や動きから言葉を読み取る読話の学習会です。

日時＝4月26日(金)、5月24日(金)、6月28日(金)、7月26日(金)、9月27日(金)、11月22日(金)、12月27日(金)、1月24日(金)、2月28日(金)、3月28日(金)(全10回) 午後2時～4時

会場＝酒々井町中央公民館

講師＝井関雅雄さん(千葉県中央障害者相談センター判定課長)

対象＝中途失聴者・難聴者、その家族・友人など

参加費＝NPO千葉県中途失聴者・難聴者協会会員無料、会員以外500円(初回のみ)

持ち物＝手鏡

※申し込みは4月20日(土)までに、同協会(☎/FAX 047-432-8039)へ。

老人福祉施設、介護老人保健施設

整備事業者を募集

市では、第5期介護保険事業計画に基づき、平成26年度に、市内に特別養護老人ホーム・老人短期入所施設などの老人福祉施設または介護老人保健施設の整備をする事業者を募集します。

申込日時＝5月1日(水)～31日(金) 午前9時～午後4時(土・日曜日、祝日を除く)

老人福祉施設

要項配布場所＝高齢者福祉課(市役所議会棟1階)、同課ホームページ(<http://www.city.narita.chiba.jp/sisei/sosiki/kofuku/std0045.html>)

受付場所＝高齢者福祉課

介護老人保健施設

要項配布場所＝介護保険課(市役所議会棟1階)、同課ホームページ(<http://www.city.narita.chiba.jp/sisei/sosiki/kaigo/rokenboshu.html>)

受付場所＝介護保険課

※くわしくは、老人福祉施設については高齢者福祉課(☎20-1537)、介護老人保健施設については介護保険課(☎20-1545)へ。

シニア元気アップ教室

転びにくい体づくりに

日時＝5月15日(水)・22日(水)・29日(水)、6月5日(水)・12日(水)・19日(水)・26日(水)、7月3日(水)(全8回) 午前9時30分～11時30分

会場＝美郷台地区会館

内容＝椅子に座ってできるストレッチ・筋力トレーニングから始め、バランス感覚を養う運動や歩行運動を取り入れた健康体操を行う

対象＝市内在住の65歳以上の人

定員と参加費＝20人(先着順)・無料

持ち物＝タオル・上履き・飲み物

※申し込みは5月8日(水)までに社会福祉協議会(☎27-7755)へ。



なりたの昔話

第11回

このコーナーでは、昔から語り伝えられてきた成田の昔話や伝説などを掲載しています。

【参考文献】コミュニティ成田No.53(1995年11月発行)

芋ころがし

こんな馬鹿ばなしもあるがね……。ある日、村人たちが長者の屋敷の祝い事で、お呼ばれすることになった。困ったことに皆、作法が分からない。

「和尚なら作法を教えてくださいな」

と、一同、寺に行つて和尚に相談してみることにした。

和尚は一同を前にすると、「ほうほう、そういうわけか……。実は、私も呼ばれておるのじゃ。では、こうされたらよい。座敷に上がったらな、私の横に一列に並ぶのじゃ。そうしての、私の作法の通りをされればよからう」と言つた。

当日になつて、村人たちは和尚の後に付いてぞろぞろと長者の屋敷に行つた。座敷に上げられて和尚の横に座っていると、いよいよ膳が運ばれてきた。ごちそうに芋の煮つ転がしがあつた。

和尚、ツルツル滑るサトイモを箸でつまもうとして、うっかり畳の上で転がしてしまつた。これを見た隣の村人、急いで転がさねばと箸で転がした。と、その隣りも、そのまた隣の村人も転がした。畳の上には芋がいっぱい転がってしまった。

和尚、いまさら、

「いやいや、これは違うんじや」と言うわけにもいかず、

「エヘン、エヘン」

と咳払いで知らせようとした。ところが村人たちは、一生懸命じゃ。とにかく和尚のやる通りをやらなければと、順番に、

「エヘン、エヘン」

を連発した。和尚、またまた困つて、

「違う、違う」

とばかり、隣の村人を肘でつついた。そして隣りは隣りへ。そのまま隣りへと順々に肘でつついていった。一番端にいた村人、

「わしや、誰をつつけばいいんじや？」と言つた。



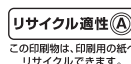
編集後記

今回が2回目となる「成田エアポートツーデーマーチ」。第1回の昨年は広報なりたスタッフも張り切って取材に臨みました。参加者に同行したりチェックポイントを車で先回りしたりして数多くのシーンを撮影する予定でしたが、最長30kmコースの参加者のスピードに付いていけず、途中で同行を断念。最後にスタートした10kmコースに合流してゴールにたどり着きました。今回はこの経験を生かし、万全の取材計画で臨もうと思います。

平成25年4月15日号 No.1241

成田市のホームページ

<http://www.city.narita.chiba.jp>



広報なりたは、グリーン購入法に基づく基本方針の判断基準を満たす用紙、誰にでも読みやすいUD(ユニバーサルデザイン)フォントを使用しています。