

# 市内全域で実証実験運行を開始

市では、平成23年12月から「オンデマンド交通高齢者移送サービス」の実証実験運行を、市内4地区(中郷・久住・豊住・下総)で行ってきました。4月1日から、運行範囲を市内全域に拡大します。

オンデマンド交通受け付けオペレーター



東大方式の予約システム\*



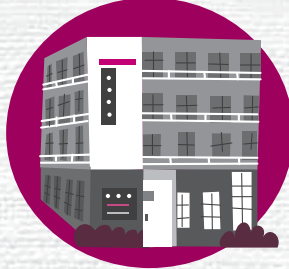
\*利用者の予約時刻に対応した運行計画を作成

利用の予約

オンデマンド交通  
予約受け付け専用ダイヤル  
☎24-0080



目的地



乗降場

予約時間に  
指定乗降場へ行きます

運行指示



実証運行車両1号車~7号車

## オンデマンド交通 高齢者移送サービスとは

オンデマンド交通高齢者移送

サービスとは、高齢者の通院や買い物などのほか、気軽に外出できる機会を増やすために、利用者が事前に乗りたい場所や時間を予約して、乗り合いによってそれぞれの目的地まで移動する公共交通システムです。完全登録・予約制で、時刻表も、決まった路線もありません。

運行日時 祝日・年末年始を除く

月~金曜日 午前7時30分~最初の人が乗る時刻)~午後5時30分(最後の人が降りる時刻)

運行範囲 市内全域(最寄りの乗降場から市内の病院やスーパー、

市役所などを結びます)

運行車両 Ⅱセダン型タクシー7台

対象 Ⅱ70歳以上の市民で、自らタ

クシーに乗り降りできる人  
料金(1人1回当たり) Ⅱ500  
円(利用する際に、運転手に支払ってください)

予約 Ⅱ月~金曜日の午前8時~午後5時に、オンデマンド交通予約受け付け専用ダイヤル(☎24・0080)へ。利用する日の7日前から乗車を希望する30分前までに予約してください。予約状況により、希望通りの時間に予約できない場合があります

注意事項 Ⅱ目的地に直行するタクシーとは違い、乗り合いでの運行です。待ち合わせ時間に乗降場に来ない場合には、次の目的地に向かいますので注意してください。

また、乗り合いのため、大きな荷物はほかの利用者が乗れなくなる場合がありますので、一緒に

## 利用する人は 事前に登録を

乗せることはできません。

サービスの利用には事前に利用者登録が必要です。オンデマンド交通予約受け付け専用ダイヤル(☎24・0080)または高齢者福祉課(市役所議会議棟1階)、下総・大栄支所で利用者登録をしてください。

ただし、中郷・久住・豊住・下総地区で、すでに登録している人は新たな登録の必要はありません。引き続き、これまでの利用者番号、最寄りの乗降場が利用できます。

## 乗降場は 市内に600カ所以上

乗降場は、市内の公共施設や商業施設を中心に、地域の集会所などを活用しながら、600カ所



以上を設定しています。

全ての乗降場や利用方法などが書かれたパンフレットが、高齢者福祉課、下総・大栄支所、各公民館、三里塚コミュニティセンター、美郷台地区会館にありますので利用してください。高齢者福祉課ホームページ(<http://www.city.narita.chiba.jp/sisei/sosiki/kofuku/std0066.html>)にも、乗降場一覧が掲載されています。

また、最寄りの乗降場を知りたいときは、オンデマンド交通予約受け付け専用ダイヤル(☎24・0080)か高齢者福祉課(☎20・1537)へ問い合わせてください。近くに乗降場がない場合は、新たな乗降場を設置できる場合がありますので、高齢者福祉課へ相談してください。

### 主な乗降場一覧

- 成田地区：成田公民館・表参道薬師堂・市役所・JR成田駅東口・国際文化会館・ナリタヤ成田店・イオンモール成田など
- 公津地区：印東体育館・老人福祉センター・成田赤十字病院・ヨークマート成田店・ポリテクカレッジ成田・JA成田市公津支所など
- 八生地区：成田湯川駅・JA成田市八生支所・八生公民館・下

総松崎駅・坂田ヶ池総合公園・宝田公民館など

○中郷地区：野毛公園・関戸共同利用施設・新妻共同利用施設・いずみ聖地公園・赤荻保育園など

○久住地区：大室共同利用施設・土室共同利用施設・久住公民館・久住駅・久住郵便局など

○豊住地区：北羽鳥北部共同利用施設・豊住郵便局・長沼共同利用施設・長寿園・観音寺など

○遠山地区：大山共同利用施設・法華塚共同利用施設・八富成田斎場・三里塚消防署・十余三パークゴルフ場・西三里塚共同利用施設など

○ニュータウン地区：中央公民館・保健福祉館・ボンベルタ成田店・カスミ成田赤坂店・吾妻医療地区・加良部医療地区など

○下総地区：滑河駅・下総支所・下総地域福祉センターこすもす苑・下総高校・ピバランドコミュニティセンター・なりたやなど

○大栄地区：JAかとり大栄支店・大栄病院・大栄支所・国保大栄診療所・大栄B&G海洋センター・官林公民館など

※くわしくは高齢者福祉課(☎20・1537)へ。

## よくある質問と回答

問乗降場には、バス停のような標識はありますか。

答ありません。オンデマンド交通は、同じような時間帯、同じ方面の行き先の人と一緒に乗せて運行します。乗降場に指定された場所に来てください。

問市外へ運行しますか。

答今回のオンデマンド交通の実証実験は、運行エリアを市内と決めて行っているため、現在のところ、市外へ運行することはありません。

問予約の取り直しはどうすればいいですか。また、乗車時間に間に合わないときは、待ってもらえますか。

答予約の取り直しは、利用予約と同様にオンデマンド交通受け付け専用ダイヤル(☎24-0080)へ連絡してください。また、乗降場での運行車両の停車時間は、約1分です。ただし、出発時間になるまでは、乗降場で待機します。

問70歳以上であれば、誰でも利用ができますか。

答オンデマンド交通は、自らがタクシーに乗り降りできる人を対象としています。介助を必要とする人は利用できません。



オンデマンド交通で外出が便利に

## 自分たちで外出できるように

夫婦で登録しています。週に1回は、通院や買い物に利用しています。家族に頼らずに自分たちで外出できるようになりました。家から2分ほどの場所が乗降場なので、雨天のときなどは助かります。ほかの人と乗り合わせたときは、話し相手がいいて、車内を楽しく過ごすことができますよ。



松室 正一さん(北羽鳥)

## 利用者に聞きました



### 予約した時間に来てくれて便利

太極拳サークルの活動のため、下総公民館に通う手段として利用しています。バスを利用していたときは、ちょうど良い運行時間のバスがなく待ち時間が多くありました。しかし、オンデマンド交通は、予約した時間通りに乗車でき、帰りも、予約をしておけば公民館で乗車できるので、大変便利です。



寺田 昭子さん(高)