

NARITA



広報なりた No.1234

January 2013 1月1日号

一足早く正月気分

昔ながらの臼と杵を使って餅つきに挑戦。「ヨイショー！」の掛け声に合わせて、力強く杵を振り下ろしました。つきたての餅は、きな粉餅・からみ餅・お雑煮にして、おいしくいただきました。(12月8日・中央公民館「こども体験学習セミナー(高学年の部)」で)

主な内容

- 年頭所感 2
- お年玉クロスワード 10
- うなりくんソングのDVD・CDセットを販売 14

生涯を完結でききるまちづくり

新年あけましておめでとぅございませう

市民の皆様には、平成25年の新春を健やかに迎えのこととお慶び申し上げます。

今年^みは巳年です。

蛇にまつわる話は多くありますが、蛇の夢は縁起が良いとされ、蛇の皮は金運に恵まれるともいわれています。

また、欧米では商業・医学の神として尊重されており、これはギリシア神話に登場する医術の神アスクレピオスの持っていた、蛇が巻きついたりつえなどに由来するとされています。蛇の絵柄は、世界保健機構をはじめ、病院・大学・救急車などのマークで広く用いられています。巳年にあやかり、市民の皆様が今年一年健康でありますことを願っております。



成田市長
小泉一成

また、巳年は十二支の6番目に当たりますが、私も任期の折り返し地点を迎え、3年目のスタートとなりました。今年も本市のさらなる飛躍と発展のため、全力を尽くしてまいります。

成田空港を

核にしたまちづくり

成田空港は、昭和53年に開港し、今年で35年目を迎えます。年間発着枠30万回への容量拡大が進む中、昨年は成田を拠点にしたLCC（格安航空会社）の相次ぐ就航と新たな国内線施設の整備、都心と空港を結ぶ直行バスの新規参入もあり、空港機能の充実やアクセスの向上が図られました。

また、成田空港利用者の利便性の向上も確実に進められていることから、「利用される空港」から「誰もが利用したい空港」づくりを目指し、空港と地域の共生・共栄に努めてまいります。

しかし、30万回への発着枠の拡大は、新たな航空機騒音の影響を生じさせることとなり、発着回数増加に伴う体感騒音の拡大など、生活環境の悪化も懸念されます。騒音対策につきましては、今後も騒音地域の方々の声をお聞きしながら、関係機関と連携して取り組んでまいります。

また、空港のポテンシャルを活かしたまちづくりも急務であることから、その優位性を活かし、今後成田の魅力を積極的に国内外に発信してまいります。

従来から取り組んでいる「成田ブランド」の推進については、新たな魅力を含め、市全体の資源に磨きをかけ、さらなるブランド力の向上を図るとともに、映画・ドラマなどのロケの誘致を進める「成田ロケーションサービス」などによる戦略的な情報発信に積極的に取り組んでまいります。

次に、駅前の再開発を進める「JR・京成成田駅中央口地区整備事業」については、既に再開発ビルの建設に着手しており、平成26年度の供用開始を目指して、安全で快適な都市環境の創出と、国際空港都市成田の顔にふさわしい駅前整備を進めてまいります。

福祉施設の充実

子育て家庭を取り巻く環境が大きく変化する中で、子育てに負担や不安を抱く方が増えています。

このため子育て支援対策として、児童ホームの増設や、建設後相当の年数が経過している公立保育園の大規模改修などを実施し、保育環境の整備を進めることにより、児童の受け入れ枠を拡大し、待機児童の解消を図ってまいります。

また、本年7月の開設を予定している「公津の杜複合施設」には、図書館、200人を収容できる多

目的ホール、市民ギャラリーなどと合わせて、子育て支援センターを設置し、子育てしやすい環境の整備を進めてまいります。

次に、高齢者(70歳以上の方)の移動手段として、昨年度から実証実験を進めている「オンデマンド交通(乗合型タクシー)による移送サービス」については、これまでの運行時間や運行日、乗降場所の設定に加え、市内全域での運行を検討してまいります。

商工業の振興

長引く景気の低迷や震災・原子力発電所の事故の影響などにより、市内小売業者などの経営も厳しいことから、その対策として、消費者の消費需要を喚起し、市内小売業などの販売促進と地域経済の活性化を図るため「プレミアム付商品券」の発行を検討してまいります。

さらに、観光キャラクター「うなりくん」と、昨年制作・発表した歌と踊りを活用し、国内外へ向けて成田のシティーセールスを強化し、観光誘致に積極的に取り組んでいきます。

また、本市の経済の活性化と市民雇用の拡大を図るため、昨年、

は老朽化し、手狭となっていることから、成田ニュータウン内の商業施設を活用し、新たに高齢者などの活動施設を整備してまいります。この施設を通じて、高齢者の方々のサークル活動、老人クラブ活動などに幅広く利用いただき、健康や生きがいづくりに役立てていただきたいと思います。

今後とも、安心して子どもを産み育てられるまちづくり、高齢者の方々が生きがいを育めるまちづくりを進めてまいります。

「企業誘致条例」を改正しました。その内容は、新たに市内に本社を置き常用雇用者が100人以上で操業開始する事業者に対して、市民の雇用人数に応じて助成金を交付するなど拡大を図ったものであり、今後もさまざまな機会を通じて制度のPRを行い、企業誘致に努めていきます。

中小企業支援としては、新たに事業を興すための創業資金、事業転換資金などに対し、融資や利子補給が行えるよう、制度の拡充を検討してまいります。

住民サービスの向上

住所の異動や戸籍の届け出など

については、さまざまな手続きを1つの窓口で行える「総合窓口」を開設するとともに、平日に窓口へ来られない方々のために、休日窓口サービスを毎週日曜日に開設したことから、窓口の混雑も緩和され、待ち時間の短縮も図られたところであります。

本年はさらなる窓口サービスの向上を目指し、住民基本台帳カードを利用して、コンビニエンスストアで住民票・印鑑登録証明書・戸籍謄本などが取得できる「証明書コンビニ交付事業」を導入してまいります。

また、地域の安全対策としては、市民の方々が安全で安心して暮らせる地域社会の実現を図る一環として、防犯カメラを順次増設してまいります。

本年も、市民のニーズを的確に捉えた施策を実践する中で、本市のさらなる発展と成田市市民13万人一人一人の幸せを目指し、温かみと優しい思いやりをもった「住んで良し、働いて良し、訪れて良し」の次世代に誇れる空の港まち、生涯を完結できるまちづくりの実現に取り組んでまいります。

市民の皆様のご支援、ご協力をお願い申し上げます。年頭のあいさつといたします。

「春に待っている自分」

遠山中学校陸上競技部



遠山中学校陸上競技部は2年生7人、1年生5人の合計12人で月々土曜日に学校のグラウンドで活動しています。

平日の朝に行う練習は、サーキットトレーニング。校庭の外周をジョギングしながら、途中の決められた場所で腹筋、腕立て伏せ、懸垂、50メートルダッシュなどをするトレーニングです。1周1セットを3〜5セット繰り返します。動き続けることで、筋肉に負荷を持続的に掛けることができます。

放課後は、走り込みを行います。ここでは、全身の力がスムーズに地面に伝わるように、肩の力を抜いた腕振りや、腰の位置が低くならないことなど心掛けて走り込みます。

土曜日は種目練習ですが、冬の間は、体力の向上を図る練習が中心になります。フォームを確認しながらひたすら走り、筋力トレーニングをひたすら繰り返して、体を徹底的に鍛える…。厳しく苦しい練習ですが、強くなりたいという思い、そして春になり自己記録を大きく更新したいという思いが耐えさせてくれます。

県大会や全国大会には、種目ごとに参加標準記録があります。突破できるのは限られた人だけで、昨年は3年生の先輩が400メートル走で全国大会に出場しました。走りのフォームや自主練習をする意識の高さなど、その先輩と一緒に練習してたくさん

学ぶことができました。

ぼくたちの目標は、まずは県大会出場。あと3カ月で春の大会が始まります。春には、今よりもずっと強くなった自分が待っていると信じて、これからの練習を頑張ります。



長距離走のタイムトライアル

理想のフォームをイメージして



いとよ 飯豊 瑠衣 部長(2年生)

みんなが自己記録を更新し、県大会に出場できるように頑張っています。

「アンサンブルに魅せられて」

オカリナサークル「土夢」

わたしたちオカリナサークル「土夢」は、毎月第2・4木曜日に玉造公民館でオカリナ演奏を楽しんでいます。

公民館主催のオカリナ作り教室をきっかけに、作るだけでなく演奏してみようと思いついたメンバーを中心に結成。現在のメンバーは男性3人・女性8人で、指導は瀬田和子先生にお願いしています。

オカリナは、手のひらサイズで持ち運びやすく、また息を吹き込めば簡単に音を出せるため取り組みやすい楽器で、世界中で多くの人に親しまれています。

1つのオカリナでは、ピアノの白い鍵盤13個分程度の音域しかありませんが、大きさの違いなどによって出せる音の高低が異なります。わたしたちは、3・4種類を組み合わせることで高音から低音まで幅広い音域をカバーし、さまざまな曲のアンサンブルを楽しんでいます。

練習では、先生の模範演奏を交えた丁寧な指導の下、最初に担当する音域ごとのパートに分かれ、その後みんなで音を合わせます。練習を重ねて全員が息がぴたりと合った時は、アンサンブルの醍醐味を味わうこと

ができ最高の気分ですね。

子どものころから始めないと上達が難しい楽器と違い、楽器経験がない人でも年を重ねてから始めても、練習を積み重ねることで合奏することができ、音楽を楽しめるところがオカリナの魅力です。

演奏する曲目は、童謡や懐メロ、最近のヒット曲などさまざま。クリスマスシーズンには讃美歌といったその時々いわば「旬」な曲にも挑戦したりします。これからも、みんなと一緒にレパートリーを広げながら楽しんでいきたいですね。



気持ちを一つに



自作のオカリナ



音を奏でる楽しさを満喫しています

- ①赤畑 豊くん(1歳)不動ヶ岡
- ②秋山 楓くん(1歳)玉造
- ③深津 佑和くん(1歳)囲護台
- ④木村 美月ちゃん(1歳)西大須賀
- ⑤近藤 誠士くん(1歳)幸町
- ⑥川島 碧斗くん(1歳)はなのき台
- ⑦岩松 晃輝くん(1歳)公津の社
- ⑧長谷川 佑くん(1歳)囲護台

母親学級で知り合ったママたちが4カ月検診で再会。赤ちゃんたちは初顔合わせです。



このコーナーには市内在住で満5歳までのお子さんの写真を掲載しています。お気に入りの一枚が撮れましたら、ぜひお寄せください。

- 応募方法 お子さんの写真に住所・氏名(ふりがな)・生年月日・親の名前・電話番号・30字程度のコメントを添えて広報課へ
- 応募先 〒286-8585 花崎町760 成田市役所広報課
- 問い合わせ 広報課 ☎20-1503



真剣なまなざしで訓練に臨む

消火栓が使えない事態を想定

消防団大規模災害訓練

地域に住む人たちを中心に組織される消防団が実施している「大規模災害訓練」。第2分団(公津地区)の訓練が12月2日、公津の杜公園で行われました。この日は、成田市直下型地震が起きて火災が発生したが、倒壊した建物にふさがれて火災現場近くの消火栓が使えないという状況を想定。現場から離れた公園の貯水池から、3台のポンプ車を連結させて消火用水をくみ上げました。ホースから勢いよく水が噴き出す様子を真剣に見守る団員たちの顔には「まちは自分たちが守る」という決意が表れていました。



連携プレーで水をくみ上げる

お母さんと一緒に飾り付け

親子でクリスマスアレンジメント

木の枝や松かさを使ったクリスマスの飾り作りを親子で楽しんでもらおうと「親子でクリスマスアレンジメント」が12月8日、子ども館で行われました。参加したのは12組の親子。子どもたちはビーズやスパンコールをあしらった松かさのミニツリーを作り、親は木の枝とろうそくを園芸用のスポンジにさして土台を作っていました。出来上がった土台に、親子で一緒にポインセチアの造花や色とりどりのリボンなどをクリスマスらしく飾り付け。子どもたちは「お母さん楽しいね」とはしゃいだ声を上げていました。



仕上げはろうそくにデコレーション



見事な出来栄の作品



スーツケースに隠し持ち込まれる手口の説明を受ける

水際での取り締まりを体験

一日成田税関支署長

東京税関成田税関支署で平成2年から行われている「一日成田税関支署長」。今年は11月27日に、中台中学校2年の赤地秀介さん、武田美穂さんが支署長に委嘱されました。麻薬探知犬やエックス線検査装置のデモンストレーションを視察、空港内の巡回を行いました。見学を終えて「違法な薬物などを水際で防ぐ税関の仕事の大切さが分かった」と話していました。



空港で熱のこもった演技



スマートフォンの人はこちらから映像が視聴できます

成田のまちを世界にPR

うなりくん×「コール・ミー・メイビー」

昨年全米で9週連続ナンバーワンヒットを記録した曲、「コール・ミー・メイビー」を使ったパロディービデオ選手権が開催され、成田市観光キャラクター「うなりくん」が出演する作品が、観光庁賞を受賞しました。同選手権は、曲に合わせて、ご当地キャラクターが自分のまちを紹介するビデオのコンテスト。全国から約60作品が応募した中で、最優秀作品である観光庁賞の3作品の1つに選ばれました。3分余りの映像で、うなりくんが空港を始め、成田山新勝寺や参道を散策しながら成田の魅力を紹介する。受賞作品は、インターネット上で全世界に向けて発信されていますので、ぜひご覧ください。

パソコンからはこちら

うなりくん コール・ミー・メイビー

検索

雨にも負けず大盛況

日本一のいも掘り広場・大栄ふるさとふれあいまつり

大栄地区特産のサツマイモや野菜の収穫を体験する「日本一のいも掘り広場」が11月23日、大栄B&G海洋センター近くの畑で開催されました。朝からの雨にもかかわらず、大勢の参加者が訪れ、収穫の秋を堪能。また同日、日本自動車大学校を会場に「大栄ふるさとふれあいまつり」が開催されました。会場には大栄地区の名産品販売などの模擬店が立ち並び、メインステージではヒーローショーなど、さまざまなイベントが行われ、終日、多くの来場者でにぎわっていました。



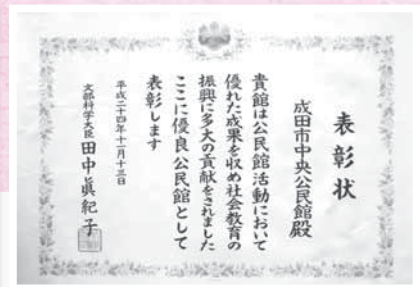
傘を差しながらも楽しく収穫



たくさんの人が集まったメインステージ



自然を感じながら(低学年の部・釣り)



優良公民館の表彰状

中央公民館が受賞

優良公民館表彰

中央公民館が文部科学大臣から優良公民館として表彰されました。特に事業内容・方法などに工夫を凝らし、地域住民の学習活動に大きく貢献していると認められる公民館を文部科学大臣が表彰するもので、平成24年度は全国で57館が表彰されました。今回の受賞で「こども体験学習

セミナー(高学年の部・低学年の部)」が特色ある事業として認められました。この事業では平成12年度からさまざまなサークルや地域の皆さんの協力で、多くの子どもたちに伝統文化・自然・農業などの貴重な体験の場を提供しています。

暮らしのお知らせ

行政改革推進計画

素案に対する意見を募集

市では、行政改革の具体的な取り組み事項を定めた新たな行政改革推進計画の策定を進めています。計画の素案がまとまりましたので、公表し意見を募集します。

閲覧場所 行政管理局(市役所4階)、行政資料室(市役所1階)、下総・大栄支所総務課、各公民館、市立図書館、保健福祉館、三里塚コミュニティセンター、企画政策課ホームページ(<http://www.city.narita.chiba.jp/sisei/sosiki/kikaku/pabkome.html>)

意見を提出できる人 市内在住・在勤・在学の人、市内に事業所などを有する人、利害関係者

意見の提出方法

○閲覧場所にある意見提出書に必要事項を書いて、直接・郵送・FAX・Eメールのいずれかで行政管理局(〒286・8585花崎町760 FAX 24・1

655 Eメール gyosei@city.narita.chiba.jp <

○市ホームページトップのお知らせ(<http://www.city.narita.chiba.jp/>)の「行政改革推進計画の素案について」意見をパブリックコメントの実施)から入力画面に入り、必要事項を入力して提出

意見の提出期間 1月4日(金)～31日(木)

結果の公表 市の考えと併せて市ホームページなどで掲載

※くわしくは行政管理局(☎20・1501)へ。

水道水の排水作業

1月7日に並木町地区で

市では、水道水の水質を維持するため、次の通り水道水の排水作業を行います。

排水作業の予定地区では、一時的に減水・濁りなどが発生するごともあります。

受水槽を使用している場合は、適切な措置をお願いします。

日時 1月7日(月) 午後11時～翌午前5時

予定地区 並木町地区

※くわしくは水道部工務課(☎22・0296)へ。

成田市地域防災計画

修正案に対して意見を募集

市では、東日本大震災を受けて修正された国の防災基本計画、千葉県地域防災計画などの整合性を図り、成田市地域防災計画の修正案を作成しましたので、公表し意見を募集します。

閲覧場所 危機管理課(市役所4階)、行政資料室(市役所1階)、下総・大栄支所総務課、各公民館、市立図書館、保健福祉館、三里塚コミュニティセンター、企画政策課ホームページ(<http://www.city.narita.chiba.jp/sisei/sosiki/kikaku/>)

市内の放射線量測定結果

単位：マイクロシーベルト/時

施設名	測定日	測定の高さ 1m	測定の高さ 0.5m	測定の高さ 0.05m
小中学校(40カ所)	11月14日～29日	0.05～0.14	0.05～0.14	0.05～0.17
保育園・幼稚園・認可外保育施設(35カ所)	11月13日～29日	0.05～0.11	0.05～0.12	0.05～0.16
保育園・幼稚園・認可外保育施設(35カ所)の砂場・プランコなど	11月13日～29日	-	0.06～0.17	0.06～0.25
市役所(花崎町)	12月10日	0.11	0.12	0.14
	12月17日	0.10	0.11	0.11
下総支所(猿山)	12月10日	0.11	0.11	0.11
	12月17日	0.12	0.12	0.12
大栄支所(松子)	12月10日	0.09	0.09	0.08
	12月17日	0.08	0.09	0.08
大清水大気測定局(遠山中敷地内)	12月10日	0.11	0.11	0.11
	12月17日	0.10	0.11	0.11
幡谷大気測定局(久住体育館隣り)	12月10日	0.10	0.12	0.11
	12月17日	0.10	0.10	0.10

※各施設の測定結果は、市ホームページ(<http://www.city.narita.chiba.jp/sisei/sosiki/koho/110311.html>)に掲載しています。くわしくは環境対策課(☎20-1532)へ。

pabkome.html)

意見を提出できる人 市内在住・在勤・在学の人、市内に事業所などを有する人

意見の提出方法 閲覧場所にある意見提出書に必要事項を書いて、直接・郵送・FAX・Eメールのいずれかで危機管理課(〒286・8585花崎町

結果の公表 市の考えと併せて市ホームページなどで掲載

※くわしくは危機管理課(☎20・1523)へ。

760 FAX 20・1687 Eメール(kikikanri@city.narita.chiba.jp) <

意見の提出期間 1月7日(月)～31日(木)

結果の公表 市の考えと併せて市ホームページなどで掲載

意見の提出方法 閲覧場所にある意見提出書に必要事項を書いて、直接・郵送・FAX・Eメールのいずれかで危機管理課(〒286・8585花崎町

市長日誌

12月1日～15日

1日	明治大学・成田社会人大学修了式 脳卒中市民公開講座
2日	印旛都市駅伝競走大会 成田＝サンディエゴ線就航記念行事
3日	迎春対策全体会議
4日	観光宣伝キャンペーン出発式 市議会一般質問(～6日)
7日	建設水道常任委員会
8日	生涯学習講演会 教育民生常任委員会
10日	冬の交通安全運動、防犯街頭キャンペーン
11日	地域防災特別委員会 医療問題特別委員会
12日	経済環境常任委員会
13日	千葉県高齢者芸能大会 空港対策特別委員会
14日	総務常任委員会



生涯学習講演会であいさつ(8日)

地区計画(中台3丁目地区)の決定
地区計画(中台3丁目地区)の決定が12月7日に告示されました。関係図書を縦覧できます。
場所 都市計画課(市役所5階)

都市計画の変更と決定
縦覧できます

高度地区の変更

高度地区の変更案を縦覧できます。
日時 11月4日(金)～18日(金)(土・日曜日を除く) 午前8時30分～午後5時15分

場所 都市計画課(市役所5階)

内容 ニュータウン地区への最高高さ制限付き高度地区の導入
住民・利害関係者で、この案について意見のある人は、縦覧期間中に意見書を提出することができます。

内容 地区計画の決定
※くわしくは都市計画課(☎20-1560)へ。

雪の季節

自宅前の除雪にご協力を



雪道では歩行者の転倒や車両のスリップ事故が心配されます。降雪の場合、市ではバス通りな

どの幹線道路と通学路から除雪作業を進めますので、集落や住宅地内の除雪には時間を要することになります。雪がやんだら自宅前の除雪にご協力をお願いします。
※くわしくは道路管理課(☎20-1551)へ。

市営住宅条例

改正案に対する意見を募集

市では、公営住宅法の改正に伴い、国が定めていた「市営住宅の入居収入基準」と「裁量階層の範囲」を条例で定めることになったため、市営住宅条例の改正を進めています。条例の改正案がまとまりましたので、公表し意見を募集します。

閲覧場所 建築住宅課(市役所5階)、行政資料室(市役所1階)、

市内の農産物などの放射性物質検査の結果

12月に検査した野菜は、放射性物質が基準値以下でした。

県の精密検査の結果

単位：ベクレル/kg*1

品目	採取日	放射性セシウム134	放射性セシウム137	放射性セシウム134と137の合計*2
カブ	12月4日	検出せず(2.5未満)*3	検出せず(2.6未満)	検出せず

市の簡易検査*4の結果

単位：ベクレル/kg

品目	採取日	放射性セシウム134	放射性セシウム137	放射性セシウム134と137の合計
ネギ	12月14日	検出せず(10.4未満)	検出せず(9.54未満)	検出せず
キャベツ	12月17日	検出せず(10.2未満)	検出せず(9.30未満)	検出せず
ハクサイ	12月17日	検出せず(10.2未満)	検出せず(9.27未満)	検出せず

- *1 ベクレルとは、放射能の強さを表す単位で、単位時間(1秒間)内に原子核が崩壊する数を表す
 - *2 放射性セシウムの合計は、セシウム134とセシウム137を合算して有効数字2桁に四捨五入したもの
 - *3 「検出せず」とは、検出限界値未満であることを示す。検体の測定時における検出限界値はかつこの数字
 - *4 市の簡易検査はNaI(Tl)シンチレーションスペクトロメータによる測定
基準値 ○一般食品…放射性セシウム 100ベクレル/kg
- ※くわしくは農政課(☎20-1541)へ。

下総・大栄支所総務課、各公民館、三里塚コミュニティセンター、企画政策課ホームページ(<http://www.city.narita.chiba.jp/sisei/sosiki/kikaku/pakome.html>)
意見を提出できる人 市内在住・在勤・在学の人、市内に事業所などを有する人、利害関係者
意見の提出方法 閲覧場所にある意見提出書に必要事項を書いて、

直接・郵送・FAX・Eメールのいずれかで建築住宅課(〒286-8585 花崎町760 FAX 24-4354 Eメール kenchiku@city.narita.chiba.jp)へ
意見の提出期限 11月18日(金)
結果の公表 市の考えと併せてホームページなどで掲載
※くわしくは建築住宅課(☎20-1564)へ。

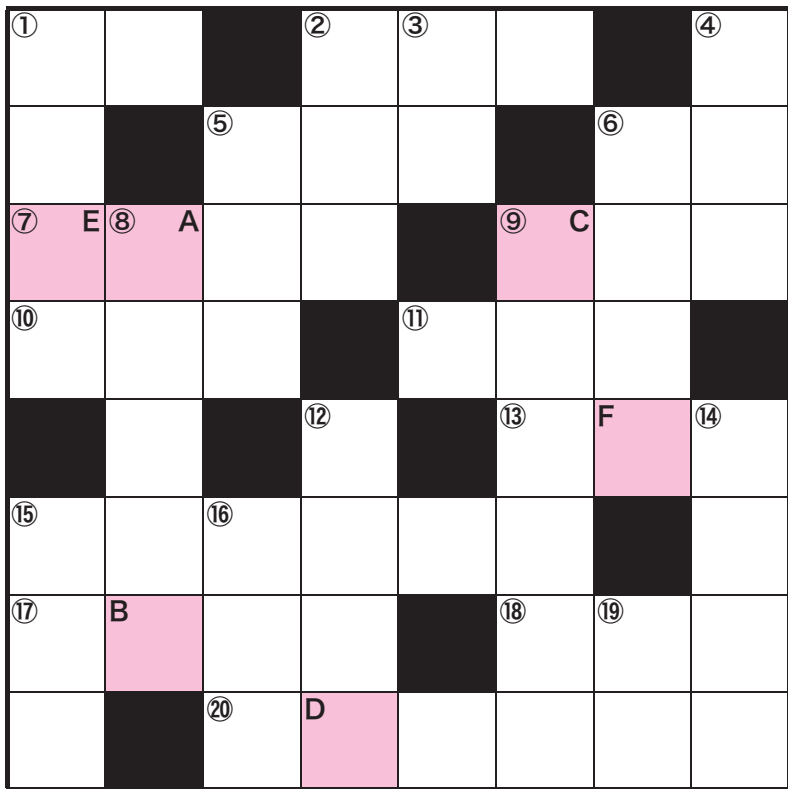
新 春 恒 例

お年玉 クロスワード



新春恒例の「お年玉クロスワードクイズ」にチャレンジしてみませんか。A～Fの場所にある6文字を順番に並べると、ある言葉になります。

「タテのかぎ」と「ヨコのかぎ」に従って解いて、答えをはがきに書いて応募してください。正解者の中から抽選で50人に記念品(1,000円分の図書カード)を差し上げます。



タテのかぎ

- ①お祝いのときに、飲み物の入った杯を触れ合わせてから、飲むこと
- ②後に残る響きや味わい
- ③ワラビ、ゼンマイなどの植物を総称して「○○植物」
- ④火を付けて煙を吸う嗜好品しやうひ
- ⑤くねくねと曲がりながら進むこと
- ⑥昨年5月21日に見られた天体ショーは「○○○日食」
- ⑧普段は奥に潜んでいて、いざというときに出てくる力。いまの日本はこれが試されています
- ⑨昨年ノーベル賞を受賞した山中伸弥教授らが開発した細胞の名

ヨコのかぎ

- ①前回成田スポーツフェスティバルの大会名誉実行委員長にもなったテレビCMでおなじみの白い犬の名前は「○○くん」
- ②オリンピックで3連覇を達成し、国民栄誉賞を受賞したレスリング選手は「○○○沙保里さほり」
- ⑤野球のピンチヒッターを日本語で言うと
- ⑥ライオンやトラなどの猛獣は鋭い○○○を持っている
- ⑦正式名称パーソナルコンピューターを略して
- ⑨あなたはこし派?つぶ派?
- ⑩ジャズの名曲のタイトル「A列車で○○○」
- ⑪夏を代表する食べ物。隣の富里市では、これを食べながらロードレースも
- ⑬カメラなどのレンズの焦点
- ⑭台所を英語で言うと
- ⑭漢字で「冬のウリ」と書く野菜は
- ⑮本物のお札にはこれが入っています
- ⑯子どもを育てること
- ⑰タコの腕は8本ですが、腕が10本ある海の生き物は
- ⑱前回は
- ⑲昨年オープンした東京都墨田区押上にある電波塔は「東京○○○○○○」
- ⑳大人のカレーの味は
- ㉑ロードショーといえば
- ㉒中央部分が山のように盛り上がった鍋で、羊肉や野菜を焼く料理。成田市が発祥の地ともいわれています

《はがきの書き方》

左の要領で、はがきに答えを書いて、広報課へ送ってください。皆さん奮ってご応募ください。

表

2 8 6 8 5 8 5
成田市花崎町760
成田市役所
広報課 行

裏

答え
○○○○○○○○
住所・氏名(ふりがな)・
年齢・職業(学年)

困りごと・悩みごと相談室

心の健康、
応援します

一人で悩んでいないで相談してみませんか？

毎日の生活の中で、疑問に思っていること、誰かに相談したいと思っていることはありませんか。市などでは、そんなあなたの要望に応え、各種相談を行います。相談は無料で秘密は厳守されます。この機会に日頃感じている疑問や悩みを解消してみたいはいかがですか。



1月の相談日

※12:00～13:00は相談できません。祝日・1月1日～3日は相談を実施していません。

相談名	期日	時間	場所	問い合わせ先
市民生活相談(離婚・相続・相隣関係・金銭貸借など)	月・金曜日 (4日は除く)	9:00～16:00	市役所2階市民相談室 ※各相談の受け付けは、終了時間の30分前までです。	市民協働課市民相談室 ☎20-1507 ※裁判所で係争中の事件は相談できません。法律相談2月分の予約は1月30日(水) 午前8時30分から受け付けます。
法律相談(予約制・市内在住の人)	水曜日 (9日は除く)	13:00～16:00		
もめごと・なやみごと・苦情相談(人権・行政相談)	22日(火)	10:00～15:00		
外国人相談(英語・中国語・スペイン語・ポルトガル語)	11日(金)・25日(金)	13:00～16:00		
税務相談	15日(火)	10:00～15:00		
不動産相談	15日(火)	10:00～12:00		
市民よろず相談	19日(土)	13:00～16:00	保健福祉館	千葉県行政書士会印旛支部 代表 作田義美さん ☎23-3286
税務支援センター(予約制)	9日(水)・23日(水)	10:00～15:00	千葉県税理士会成田支部 (囿護台1-1-2成田U-シティホテル1階)	千葉県税理士会成田支部 ☎36-7411
司法書士法律相談	16日(水)	18:00～20:00	保健福祉館	千葉司法書士会佐倉支部 代表 菊地裕文さん ☎28-5562
司法書士による電話相談	月・水曜日	14:00～17:00	電話相談のみ (☎0120-971-438)	千葉司法書士会 ☎043-246-2666
土地家屋調査士登記相談	9日(水)	9:00～12:00	成田法務局	千葉県土地家屋調査士会印旛支部 代表 山崎秀夫さん ☎043-486-4087
木造住宅耐震相談(予約制)	26日(土)	9:00～16:00	市役所5階501会議室	建築住宅課 ☎20-1564
消費生活相談	月～金曜日	9:30～16:30	消費生活センター(市役所2階)	消費生活センター☎23-1161
社労士年金相談	水曜日	10:00～15:00	市役所1階相談室	保険年金課 ☎20-1547
女性のための相談(予約制)	10日(木)・24日(木)	10:00～16:00	市役所2階相談室	企画政策課 ☎20-1500
DV相談(予約制)	17日(木)	10:00～16:00	市役所2階相談室	企画政策課 ☎20-1500
交通事故相談(予約制)	8日(火)	10:00～15:00	市役所2階相談室	交通防犯課 ☎20-1527
障がい者相談	水曜日・第4日曜日・ 祝日を除く毎日	9:00～19:00	保健福祉館	障がい者相談センター ☎27-1106
	木曜日	10:00～15:00	保健福祉館	社会福祉協議会 ☎27-7755
	11日(金)	10:00～15:00	下総地域福祉センター	
家庭児童相談	月～金曜日	9:00～16:00	保健福祉館大栄分館	子育て支援課 ☎20-1538
就学相談(予約制)	月～金曜日	9:00～17:00	市役所2階家庭児童相談室	教育センター ☎20-2922
教育相談(予約制)	火曜日	9:00～16:00	教育センター	教育センター ☎20-2922
教育相談(不登校相談も)	月～金曜日	9:00～17:00	ふれあいるーむ21	教育相談室 ☎22-5100

市長室から

お答えします

JR成田駅と京成成田駅の間の通行について



Q 朝夕の通勤時に、JR成田駅と京成成田駅間の暫定歩道につながる横断歩道を利用しています。歩行者が途切れずに車が渋滞するため、先の交差点の信号が赤になる前に通過しようと車がスピードを上げていて危険を感じます。交通事故を防止するための対策をお願いします。

A 指摘された箇所は、JR成田駅と京成成田駅の連絡通路と市道並木町土屋線(通称一本松通り)とが交差しており、歩行者の横断が非常に多い場所です。

市では交通安全対策として、横断歩道を明確にするため車道側へのカラー塗装などの対策を施しました。また、成田警察署を通じ千葉県公安委員会(県警察本部)へ信号機の設置を要望していますが、いまだに設置されていません。

現在工事中のJR成田駅東口市街地再開発事業では、駅前の交通混雑改善のため、駅前広場や周辺道路の整備を計画しており、歩行者の安全確保と交通混雑の緩和が期待されます。

※交通事故防止の対策についてくわしくは交通防犯課(☎20-1527)、駅前再開発については市街地整備課(☎20-1561)へ。

消費生活相談

Q&A

怪しい「もうけ話」の勧誘にご注意を!

Q 天然資源を扱っているというA社の社債に関するパンフレットが届いた後、B社から「A社の社債を欲しがっている人がいる。パンフレットが届いた人しか買えないので、代わりに50口申し込んでほしい」と電話がありました。「お金はその人が支払うので用意する必要はない。申し込み1口につき3万円の謝礼を支払う」と説明されました。信用できるでしょうか。

A 質問のように、立場の違う複数の業者が登場し「高値で買い取る」「あなただけ特別」「代わりに申し込みれば謝礼を払う」などと勧誘され申し込みをしてしまう、社債や未公開株などの金融商品に関するトラブルの相談が、高齢者を中心に多く寄せられています。

申し込みだけのはずなのに「監査で申込人と振込人の違いを指摘されたので、後で返すから代わりに入金してほしい」と言っていて、支払わせようとしています。支払っても謝礼はも

らえず、支払った代金を取り戻すことも極めて困難ですので、信用せずにきっぱり断りましょう。

最近では、老人ホームの利用権やレアアースなどの天然資源を扱う会社の社債など、高齢者が興味や関心を持ちそうなさまざまなものが対象となっています。また、代金を支払った証拠が残らないように、支払いを振り込みではなく郵送や手渡しにするなど、手口がより巧妙になっていますので、注意しましょう。

被害を受けないためには

- ・少しでも不審に思うことがあったら、絶対に耳を貸さないようにしましょう。
- ・お金を支払う前に、家族や消費生活センターに相談しましょう。



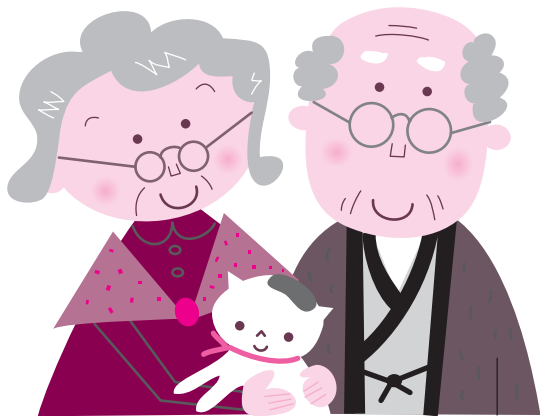
※くわしくは消費生活センター(☎23-1161)へ。

国保 年金



国民健康保険税・後期高齢者医療保険料

来年度の特別徴収



平成24年度に年金から国民健康保険税と後期高齢者医療保険料を直接引き落とす特別徴収の対象となっていた人は平成25年度も特別徴収になります(国民健康保険に加入している世帯主で平成25年度中に75歳になる人を除く)。

4月・6月・8月の特別徴収額は、仮徴収額として2月分と同額になります。平成25年度の年間保険税・料は7月下旬に確定額をお知らせし、10月・12月・2月の額で仮徴収額との過不足などを調整します。

口座振替による納付も

特別徴収対象者のうち希望者は、口座振替による納付をすることができます。申し出の時期により納付方法の切り替え時期が異なるため、保険年金課へ問い合わせてください。



国民健康保険

加入者が交通事故などでけがをしたときは

交通事故など、他人(第三者)の行為によって、けがや病気をしたときの医療費は、加害者が負担することが原則ですが、その状況により、医療機関で国民健康保険が使える場合があります。

国民健康保険を使う場合は、必ず医療を受ける前に市の保険年金課へ連絡し、承認を得てください。また、速やかに「第三者行為による傷病届」など、国民健康保険の手続きに必要な書類を提出してください。市はこれをもとに、保険給付相当分の医療費を一時的に立て替え、後で被害者に代わり加害者に請求します。

医療手続き中の示談は慎重に

国民健康保険による医療手続き中に、加害者から治療費などを受けたり、示談を済ませたりすると、国民健康保険が使えなくなったり、手続きが煩雑になり、解決までの期間が長引くこととなります。示談などをする前に、必ず保険年金課に相談してください。



国民年金

20歳からスタート

成人を迎えた皆さん、国民年金の手続きはもう済んでいますか。日本に住んでいる20歳以上60歳未満の全ての人は、国民年金に加入します。

国民年金は国が責任を持って運営する公的年金制度で、社会全体で助け合うことを目的としています。老後はもちろん、病気や事故などで障がいが残ったときや死亡といった万一のときに支えになるのが年金です。

国民年金の保険料は月額1万4,980円(平成24年度)です。納付には毎月指定の口座から保険料が自動的に払い込める口座振替や、一度に前払いすることによって割引のある前納が便利です。



※くわしくは保険年金課(国保☎20-1526・年金☎20-1547)へ。

家族でも返還を請求できます

引揚者の通貨・証券類

税関では、終戦後に海外からの引揚者から預かった次の通貨・証券類を返還しています。返還の請求は本人だけでなく、家族でもできます。

返還の対象となる通貨・証券類

- 上陸地の税関・海運局に預けた通貨・証券類
 - 帰国前に在外公館や日本人自治会などに預けた通貨・証券類のうち、その後日本に返還されたもの
- ※くわしくは横浜税関税関相談官室(☎045-212-6000)へ。

バイエフエムで市の情報を

NARITA-NATIVE

市では県内外に成田の魅力を知ってもらおうと、バイエフエム(78メガヘルツ)で情報番組「NARITA-NATIVE(ナリタネイティブ)」を放送しています。

インターネットストリーミングによる放送「radiko(ラジコ)」(<http://radiko.jp/#>)でも聴くことができます。

放送時間=火曜日 午前8時57分~59分
※くわしくは広報課(☎20-1503)へ。

DVD・CDセットを販売

うなりくんソング

成田市観光キャラクター「うなりくん」のテーマソング「うなりくん なう!」と、音頭「明日は願いが叶うなり♪」の2曲が発売されました。

うなりくんソング2曲と、そのカラオケバージョンが収録されたCD、ダンスを踊るうなりくんの映像が収録されたDVDがセットになっています。

価格=1組1,000円

販売場所=行政資料室(市役所1階)、下総・大栄支所、三里塚コミュニティセンター、観光案内所、成田観光館、イオンモール成田、ボンバルタ成田店、TSUTAYA成田赤坂店、TSUTAYA成田美郷台店、しばらく、下田商店、きょうます本店、きょうます門前店、江戸久、なるげや陶器、石渡金物店、和金、空夢成田空港店

※くわしくは観光プロモーション課(☎20-1540)へ。

車や暖房の使用は控えめに

窒素酸化物の冬季対策

冬季は大気がよくどみ、汚れやすくなります。県と県内市町村では、1月を「窒素酸化物に係る冬季対策期間」として、大気汚染物質の1つである窒素酸化物の排出削減対策を実施します。皆さんのご協力をお願いします。

- 公共交通機関を積極的に利用する
 - アイドリング・ストップなどのエコドライブを心掛ける
 - 暖房温度は20度を目安に設定する
- ※くわしくは環境対策課(☎20-1532)へ。

催し物



印旛沼の水質保全に係るポスターと水辺の風景画入賞作品展

それぞれのコンクールに入賞した小中学生の作品を展示します。

展示期間

- 印旛沼の水質保全に係るポスター…1月7日(月)~11日(金)
- 水辺の風景画…1月15日(火)~18日(金)

会場=市役所1階ロビー

※くわしくは環境計画課(☎20-1533)へ。

中世の屋敷跡を学ぼう

下総歴史民俗資料館企画展

日時=1月19日(土)~3月10日(日) 午前9時~午後4時30分

テーマ=下総の中世屋敷跡~大菅向台遺跡第2地点の調査成果~

入館料=無料

※くわしくは下総歴史民俗資料館(☎96-0080、月曜日・祝日の翌日は休館)または生涯学習課文化振興室(☎20-1534)へ。



大菅向台遺跡第2地点の空撮

移動図書館巡回日程

利用日時	駐車場所
11日(金) 14:10~14:20	長田共同利用施設
14:40~15:00	土屋公園
25日(金) 15:20~15:40	さぎ山第一街区公園(宗吾台)
15:50~16:20	公津の杜公園

※雨天などの場合は中止することがあります。くわしくは市立図書館(☎27-4646)へ。

今月の図書館休館日=1日(火・祝)~4日(金)(年始休館)、7日(月)、15日(火)、21日(月)、28日(月)、31日(木)(館内整理日)

※14日(月・祝)は本館のみ開館します(午前9時30分~午後5時)。

図書館本館は火~金曜日は午後7時(2階は午後5時15分)まで、土・日曜日は午後5時まで開館しています。

映画会

視聴覚サービスセンター・☎27-2533

- ◇1月19日(土)=[忍たま乱太郎] 2011年・日本
- ◇1月20日(日)=[男はつらいよ 寅次郎相合い傘] 1975年・日本
- ◇1月26日(土)=[からのすのパンやさん/どろぼうがっこう] 1998年・日本・アニメ
- ◇1月27日(日)=[ファミリー・ツリー] 2011年・アメリカ・吹替

◆入場は無料、上映は午後2時から。会場は市立図書館2階視聴覚ホール

航空機騒音測定結果

平成24年11月分

測定局	WECPNL	測定局	WECPNL	測定局	WECPNL
竜台	66.2	荒海	74.7	野毛平	73.3
北羽鳥	69.8	幡谷	69.3	大室	68.7
北羽鳥北部	68.1	成毛	69.0	大室(NAA)	70.3
長沼	70.0	飯岡	73.8	堀之内	72.6
磯部	71.3	大生	73.5	馬場	69.2
水掛	69.0	土室(県)	78.1	新田(NAA)	69.6
新川	69.7	土室(NAA)	67.1	新田	70.3
猿山	61.1	芦田	76.2	遠山小	73.0
滑川	66.7	荒海橋本	74.7	本三里塚	74.4
西大須賀	70.5	野毛平工業団地	73.7	御料牧場記念館	69.6
四谷	69.2	赤荻	72.8	三里塚小	74.2
高倉	73.4	下金山	66.9	本城	70.4
内宿	64.7	押畑	64.0	南三里塚	73.2

※WECPNLとは、航空機騒音の特異性、継続時間、昼夜の別なども加味したうるささの単位。この数値は速報値です。くわしくは空港対策課(☎20-1521)へ。

募集



あなたの思いをお菓子に込めて

プレゼント・スイーツ作り教室

日時=2月9日(土) 午後1時30分~4時
 会場=遠山公民館調理室
 内容=チョコレートを使ったお菓子作り
 対象=市内在住(小学5年生以上)・在勤の人
 定員=15人(応募者多数は抽選)
 参加費=500円(材料費)
 申込方法=1月19日(土)(必着)までに、はがきに住所・氏名・年齢(学生は学年)・電話番号・教室名を書いて遠山公民館(〒286-0122 大清水48-7)へ
 ※くわしくは同館(☎35-0600、月曜日・祝日・1月15日(火)は休館)へ。



焼け具合はどうか

公民館で

非常勤職員

応募資格=簡単なパソコン操作と接客ができる人
 募集人員=若干名
 業務内容=公民館管理人として受け付け・館内整理などの管理業務
 勤務期間=平成25年4月1日~26年3月31日(土・日曜日も含む)
 勤務日時=月14日以内、午前8時30分~午後5時
 勤務場所=市内の各公民館
 時給=850円
 申込方法=1月16日(水)(必着)までに写真を貼った履歴書を直接または郵送で中央公民館(〒286-0017 赤坂1-1-3)へ
 面接日=1月30日(水)
 ※くわしくは中央公民館(☎27-5911、第1月曜日・祝日・1月15日(火)は休館)へ。

生命・財産を守る

甲種防火管理再講習

日時=2月27日(水) 午後1時~4時
 会場=国際文化会館1階小ホール
 定員=150人(先着順)
 受講料=5,000円(テキスト代含む)
 申込方法=2月6日(水)~8日(金)に日本防火協会ホームページ(<http://www.n-bouka.or.jp/>)、県消防設備協会、市消防本部予防課(市役所地下1階)、各消防署にある申込書に必要事項を書いて、直接またはFAXで県消防設備協会(千葉市中央区仁戸名町666-2 FAX043-268-7129)へ
 ※くわしくは県消防設備協会(☎043-268-6033)または市消防本部予防課(☎20-1591)へ。

会計室で

非常勤職員

応募資格=心身ともに健康な人
 募集人員=2人
 業務内容=窓口での公金収納、事務補助
 勤務期間=3月1日~7月31日(土・日曜日、祝日を除く)
 勤務日数=週2・3日、午前9時15分~午後5時15分
 時給=840円
 応募方法=1月18日(金)(必着)までに写真を貼った履歴書を直接または郵送で会計室(市役所1階 〒286-8585 花崎町760)へ
 ※1月29日(火)または30日(水)に面接を行います。くわしくは同室(☎20-1571)へ。

素朴な音色を楽しもう

オカリナ作り教室

日時=2月6日(水)・7日(木)、3月6日(水)(全3回) 午前10時~正午(2月7日は午後4時まで)
 会場=玉造公民館
 対象=成人
 定員=10人(市内在住の人を優先に先着順)
 参加費=3,500円(材料費)
 ※申し込みは1月5日(土)からの午前9時~午後5時に玉造公民館(☎26-3644、月曜日・祝日・1月15日(火)は休館)へ。

お知らせ



市ホームページでPRしませんか

バナー広告

掲載する場所=市ホームページのトップページ
 掲載料(1枠当たり)=月額3万円
 規格=縦60ピクセル×横150ピクセルで4キロバイト以内
 ※くわしくは市ホームページ(<http://www.city.narita.chiba.jp/>)または広報課(☎20-1503)へ。

加入事業主に補助金を

中小企業退職金共済

補助対象=平成24年1月1日~12月31日に中小企業退職金共済掛金を支払った事業主
 補助率=共済制度に加入した月から12カ月は20%、13~60カ月は10%
 限度額(従業員1人当たり)=年額1万2,000円
 申請方法=1月31日(木)までに必要書類を商工課(市役所4階)へ
 ※くわしくは同課(☎20-1622)へ。

改正されました

千葉県最低賃金

10月1日から、県内の事業所で働く全ての労働者(パート・アルバイトなどを含む)と、その使用者に適用される地域別最低賃金「千葉県最低賃金」が時間額748円から756円に改正されました。
 この最低賃金額には、精・皆勤手当、通勤手当、家族手当、賞与、時間外手当、深夜手当などは含まれません。
 千葉県最低賃金のほかに、特定(産業別)最低賃金がありますので注意してください。
 ※くわしくは千葉労働局基準部賃金室(☎043-221-2328)または成田労働基準監督署(☎22-5666)へ。

緑道はバイク禁止

緑道へのバイクの乗り入れは禁止です。危険ですので絶対にやめましょう。



一人一人がより輝くために

北総地域男女共同参画セミナー

日時=1月20日(日) 午後1時30分~3時30分

会場=ふれあいプラザさかえ(栄町)

テーマ=地域に輝く女性たち~男女共同参画社会を目指して~

講師=福留強さん(聖徳大学名誉教授)

定員と参加費=80人(先着順)・無料

申込方法=電話またはEメールで住所・氏名・電話番号を県男女共同参画センター(☎043-252-8036 Eメール kenkyouse@ mz.pref.chiba.lg.jp)または市企画政策課(☎20-1500 Eメール kikaku@city.narita.chiba.jp)へ

※くわしくは同課へ。

老人福祉センターで

非常勤職員

応募資格=心身ともに健康な人

募集人員=3人

業務内容=受付事務、館内外の清掃管理など

勤務期間=平成25年4月1日~26年3月31日(日曜日、祝日は除く)

勤務日時=週3日程度、午前8時30分~午後5時(土曜日は午後0時30分まで)

時給=850円

申込方法=2月7日(木)(必着)までに写真を貼った履歴書を直接または郵送で高齢者福祉課(市役所議会議棟1階 〒286-8585 花崎町760)へ

※くわしくは同課(☎20-1537)へ。

楽しく歌声響かせよう

コーラス教室

日時=2月8日(金)・15日(金)・22日(金)、3月1日(金)(全4回) 午前10時~正午

会場=中央公民館

内容=参加者の歌いたい曲の中から2・3曲を選び、みんなで歌う

定員=25人(応募者多数は抽選)

参加費=無料

持ち物=筆記用具

申込方法=1月16日(水)(当日消印有効)までに、はがきに住所・氏名・電話番号・歌いたい曲名を書いて中央公民館(〒286-0017 赤坂1-1-3)へ

※くわしくは同館(☎27-5911、第1月曜日・祝日・1月15日(火)は休館)へ。

平成25年度非常勤職員

※応募は1月11日(金)(必着)までに、職種を書き、写真を貼った履歴書を直接または郵送で各応募先へ。

職種	募集人員	応募資格	業務内容	勤務場所	勤務条件	面接日	応募・問い合わせ先
学校図書館司書	30人程度	司書または司書教諭の資格を持ち、パソコン操作ができる人	学校図書を選定・管理、学校図書館の環境整備、読書指導の補助など	市内小中学校	○採用期間=平成25年4月1日~26年3月31日(原則、土・日曜日、8月は除く) ○勤務日時=週3~5日、午前8時30分~午後4時15分 ○時給=1,080円	1月29日(火)	
外国人英語講師	50人程度	標準的な英語を話し、日本語をある程度話することができる人(外国人登録証のコピー、ビザのコピーを提出)	小中学校で学級担任や英語担当教師と英語(主に聞く、話す)を教える。授業に必要な教材・教具の作成などを行う	市内小中学校	○採用期間=平成25年4月1日~26年3月31日(原則、土・日曜日、長期休業期間は除く) ○勤務日時=週3~5日、午前8時30分~午後4時15分 ○時給=2,350円	2月4日(月)・6日(水)	教育指導課 市役所5階 〒286-8585 花崎町760 ☎20-1582
日本語教育補助員	10人程度	スペイン語、タイ語、フィリピン語、韓国語、中国語で意思疎通ができ、それぞれの言語と日本語相互の通訳・翻訳ができる人	スペイン語、タイ語、フィリピン語、韓国語、中国語を母語とする児童・生徒への日本語指導、学校からの通知文の翻訳、保護者会・面談などでの翻訳など	市内小中学校	○採用期間=平成25年4月1日~26年3月31日(原則、土・日曜日、長期休業期間は除く) ○勤務日時=週3~5日、午前8時30分~午後0時30分 ○時給=1,080円	1月30日(水)	
養護補助員	30人程度	障がいのある児童・生徒への支援について、知識または経験のある人	特別支援学級などに在籍する障がいのある児童・生徒への支援	市内小中学校	○採用期間=平成25年4月1日~26年3月31日(原則、土・日曜日、長期休業期間は除く) ○勤務日時=週5日、午前8時~午後3時45分 ○時給=1,080円	1月31日(木)	教育センター 〒286-0033 花崎町143-6 ☎20-2922
特別支援教育支援員	15人程度	小学校教員免許を持ち、発達障がいのある児童・生徒への支援について、知識または経験のある人	小中学校の通常の学級に在籍する発達障がいのある児童・生徒への支援	市内小中学校	○採用期間=平成25年4月1日~26年3月31日(原則、土・日曜日、長期休業期間は除く) ○勤務日時=週5日、午前8時~午後4時30分 ○時給=1,370円	2月5日(火)	
教育支援センター指導員	7人	不登校児童・生徒への学校復帰のための支援について、知識または経験のある人	不登校児童・生徒への適応指導、保護者の相談、学校との連絡調整など学校復帰を支援するために必要な業務	成田市教育支援センター(市ふれあい一む21)	○採用期間=平成25年4月1日~26年3月31日(原則、土・日曜日、長期休業期間は除く) ○勤務日時=週3日、午前8時30分~午後5時 ○時給=1,080円	2月7日(水)	教育支援センター 〒286-0033 花崎町143-6 ☎20-1414

伝言板

MESSAGE BOARD

募集

お知らせ

催し物

募集



名作絵本の作者による歌とお話

家庭教育講演会

日時=2月8日(金) 午前10時15分~11時45分

会場=大栄公民館 プラザホール

テーマ=絵本による生命(いのち)の授業
~「くまのこうちょうせんせい」と「こぐまとめがね」より~

講師=こんのひとみさん(シンガーソングライター)

定員=300人(先着順)

参加費=無料

※講演会の前に市家庭教育学級合同閉級式を行います。託児も利用できます。申し込みは、市内の幼稚園・保育園・小中学校の園児・児童・生徒の保護者は各園・各校、そのほかの人は生涯学習課(☎20-1583)へ。

社会福祉協議会で

移送サービスドライバー

応募資格=普通自動車免許を持つ65歳未満の人で、過去2年間に免許停止処分を受けていない人

募集人員=若干名

業務内容=介護保険法の認定者や障害者手帳所持者の医療機関などへの送迎

勤務期間=平成25年2月下旬~26年3月(日曜日・祝日は除く)

勤務日時=週2・3日程度、午前8時30分~午後5時

時給=880円

応募方法=1月4日(金)~25日(金)(土・日曜日、祝日は除く)の午前8時30分~午後5時15分に、写真を貼った履歴書を直接または郵送(25日の消印有効)で社会福祉協議会(〒286-0017 赤坂1-3-1)へ

※くわしくは同協議会(☎27-7755)へ。

えほんとおそぼう

図書館のおはなし会

0・1歳のおはなし会

日時=1月18日(金) 午前11時~11時30分

会場=市立図書館1階おはなし室

対象=0・1歳児とその保護者

定員=12組(初めての人を優先に先着順)

持ち物=薄手のハンカチ

申込方法=1月5日(土)からの午前9時30分~午後7時(土・日曜日、祝日は午後5時)に市立図書館(☎27-4646)へ

2・3歳のおはなし会

日時=1月18日(金) 午前10時15分~10時45分

会場=市立図書館1階おはなし室

対象=2・3歳児とその保護者

定員=15組(先着順)

持ち物=薄手のハンカチ

土曜日のおはなし会

日時=土曜日 午前11時~11時30分

会場=市立図書館1階おはなし室

内容=絵本の読み聞かせ(第3土曜日は昔話などの語り)

対象=4歳~小学生(第3土曜日は5歳~小学生)

※参加費は無料です。「2・3歳のおはなし会」と「土曜日のおはなし会」への参加を希望する人は当日直接会場へ。くわしくは市立図書館(☎27-4646)へ。

自転車や家具類を手に入れよう

リサイクル製品の販売

申請期間=1月17日(木)~20日(日) 午前9時~午後4時

会場=リサイクルプラザ

リサイクル製品=自転車、家具類で5,000円以内のもの

対象=市内在住で、品物を持ち帰ることができる人(希望者には、建物1階までの運送を有料で行います)

申込方法=リサイクルプラザに備え付けの申込用紙を提出(本人、同居の家族のみ可)。申込多数の場合は抽選を行い、当選者にはがきで通知

抽選日=1月22日(火)

※申し込みのなかった品物は1月22日の午後1時から即売します。くわしくはリサイクルプラザ(☎36-1000、月曜日・祝日は休館)へ。

印旛沼で冬鳥を観察しよう

バードウォッチング教室

日時=2月8日(金)・15日(金)・22日(金)(全3回)(15日・22日は雨天中止) 午前10時~正午

会場=八生公民館(8日)、北印旛沼周辺(15日・22日)

内容=バードウォッチングの基礎を学ぶ

対象=初心者 of 成人

定員と参加費=15人(先着順)・無料

持ち物=双眼鏡・望遠鏡・オペラグラスなど野鳥を観察できる道具(持っていない人には貸し出します)

※申し込みは午前9時~午後5時に八生公民館(☎27-1533、月曜日・祝日・1月15日(火)は休館)へ。



鳥をじっくり観察しよう

高齢者の介護予防を支援

非常勤看護師

応募資格=看護師の資格と普通自動車免許を持つ人

募集人員=①1人②1人

業務内容=高齢者宅の家庭訪問

勤務期間=平成25年4月1日~26年3月31日

勤務日時=①月~金曜日(祝日を除く)②週3日(土・日曜日、祝日を除く)、①②ともに午前9時~午後5時

時給=1,260円

応募方法=1月25日(金)(必着)までに写真を貼った履歴書を直接または郵送で高齢者福祉課(市役所議会棟1階 〒286-8585 花崎町760)へ

※くわしくは同課(☎20-1537)へ。

不用品情報コーナー

譲ります

有償=下総中学校の女子制服一式、下総中学校のジャージ上下

※くわしくはリサイクルプラザ(☎36-1000、月曜日・祝日は休館)へ。

保健インフォメーション

このコーナーの会場は保健福祉館です。問い合わせは健康増進課(☎27-1111)へ。電話やFAX(27-1114)で健康に関する相談なども受け付けています。相談は医師などの都合により日程を変更する場合があります。

▼一般健康相談	期日	受付時間	相談を受ける人
歯の健康相談	2月 6日(水)	午後1時30分～2時30分	歯科医師・歯科衛生士
こころの健康相談(予約制)	1月15日(火)	午後1時15分から	精神科医師・保健師(治療中の人は除く)
	1月30日(水)		カウンセラー・保健師(治療中の人は除く)
▼乳幼児健診・相談	期日	受付時間	対象
赤ちゃん相談・4カ月	1月28日(月)	午前9時～9時30分 午後1時～1時30分	平成24年9月生まれ
赤ちゃん相談・10カ月	1月25日(金)		平成24年3月生まれ
1歳6カ月児健診	1月10日(木)		平成23年6月生まれ
2歳児歯科健診	1月31日(木)		平成22年6月生まれ
3歳児健診	1月24日(木)		平成21年7月生まれ
こころの発達相談(予約制)	1月22日(火)		午前9時～11時50分

- 母親学級(予約制)**…主に初めて母親になる人が対象
- パパママクラス(予約制)**…妊婦とその家族が対象
※日時などくわしくは健康増進課へ。
- こんにちは赤ちゃん事業**…生後4カ月までの赤ちゃんが対象
※赤ちゃんお誕生連絡票(母子健康手帳別冊1)を健康増進課へ送付。
- ポリオの予防接種**…注射による接種。問診票と母子健康手帳を持ち、市内の医療機関で個別に接種してください。

献血にご協力ください

【市営第2駐車場(薬師堂前・上町561)】

1月2日(水)・3日(木) 午前10時～11時45分、午後1時～4時

【イオンモール成田】

1月3日(木)・4日(金)・5日(土)・6日(日)・12日(土)・13日(日) 午前10時～11時45分、午後1時～4時

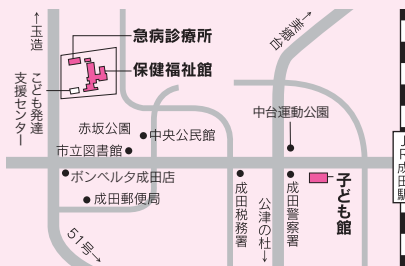
※都合により変更になる場合があります。
くわしくは千葉県赤十字血液センター
献血推進二課(☎047-457-9927)へ。

急病診療所 ☎27-1116

赤坂1-3-1(保健福祉館敷地内)

診療科目	診療日	診療時間
内科 小児科	毎日	午後7時～ 午後11時
	日曜日・祝日・8月13日～ 15日、12月29日～1月3日	午前10時～ 午後5時
外科 歯科	日曜日・祝日・8月13日～ 15日、12月29日～1月3日	午前10時～ 午後5時

※来診前に症状を連絡してください。健康保険証を忘れずに。



こども急病電話相談

☎ #8000

ダイヤル回線からは043-242-9939、
午後7時～10時・年中無休

日曜祝日診療機関

都合により休診する場合があります。
来診前に電話で問い合わせてください。

成田病院

(午前中・押畑・☎22-1500)

藤倉クリニック

(午前中・幸町・☎22-1158)

聖マリア記念病院

(取香・☎32-0711)

ひらの内科

(日曜日の午前中・ウイング土屋・
☎23-8070)

大田クリニック

(日曜日の午前中・ウイング土屋・
☎23-2100)

なのはなクリニック

(日曜日の午前中・吉岡・☎49-0533)

成田市

医療相談ほっとライン

専門の医療スタッフが、24時間年中無休、
無料で相談に応じます。

24時間 い い サービス
☎ 0120-24-1130

みんなおいでよ!

なかよしひろば

毎週火～日曜日の午前9時～午後4時30分、子ども館と三里塚コミュニティセンターの一部を親子に開放し、そのほかに下記行事を実施しています。くわしくは子育て支援課(☎20-1538)、子ども館(☎20-6300)または三里塚コミュニティセンター(☎40-4880)へ。

行事名	会場	子ども館	時間	三里塚コミュニティセンター	時間
親子であそぼう会		1月19日(土)…福笑い	午前10時30分から	1月17日(木)…福笑い	午前10時30分から
読み聞かせ		1月12日(土)・26日(土)	午後2時から	1月10日(木)・24日(木)	午前11時から
身体測定		1月18日(金)	午前10時～11時30分、 午後1時30分～3時	1月11日(金)	午前10時～11時30分、 午後1時30分～3時
子育てひろば		1月12日(土)・26日(土)	午前10時～正午	—	—

■対象=市内在住の乳幼児とその保護者 ■子育てひろばは中央公民館でも開設しています。 日時=1月19日(土) 午前10時～正午

福祉と健康

HEALTH AND WELFARE

ガイドヘルプボランティアスクール 受講生を募集

視覚障がい者の外出などの手助けをするボランティアの基礎を学びます。

期日と内容

期日	内容
①2月5日(火)	講義「視覚障がい者の現況と生活ニーズ」
②2月12日(火)	講義「疾病と心理の理解」
③2月19日(火)	講義「ガイドヘルプの基礎知識」
④2月26日(火)	ガイドヘルプの基本と屋内実習
⑤3月5日(火)	ガイドヘルプの応用と屋外実習

時間＝①②③は午後2時～4時、④は午前10時～正午、⑤は午前10時～午後4時(全5回)

会場＝保健福祉館会議室1・2

定員＝30人(市内在住で全回参加できる人を優先に先着順)

受講料＝無料(実習時の交通費は実費)

※申し込みは1月25日(金)までの月～金曜日の午前10時～午後5時にボランティアセンター(☎27-8010)へ。

手話学習会と手話サロン

要約筆記のサポートで分かりやすく

対象＝耳の不自由な人、その家族・友人
手話学習会

日時＝1月5日(土) 午前10時～正午

会場＝佐倉市立中央公民館

参加費＝無料(初めての人はテキスト代として1,000円)

手話サロン

日時＝1月18日(金) 午後1時30分～4時

会場＝酒々井町社会福祉協議会2階

参加費＝無料

※要約筆記のサポートがあります。参加を希望する人は当日直接会場へ。くわしくはNPO千葉県中途失聴者・難聴者協会印旛香取事務所・板倉さん(☎090-5302-0385 FAX043-444-0298)へ。

健康な「心」と「体」を忘れずに

成人式を迎える皆さんへ

成人式を迎える皆さん、おめでとうございます。これからいろいろな方面で活躍される皆さん、どんなことをするにも「健康」であることが基本です。自分自身で健康管理を心掛けましょう。

節度ある飲酒とマナーを守った喫煙を

酒は、飲み方によって食生活のバランスを欠くようになり、肥満や肝臓病の原因となります。喫煙はがんや動脈硬化を引き起こす原因になるだけでなく、周囲の人もたばこの煙を吸い込む受動喫煙によって、健康への被害が生じることが分かっています。

自分の健康を考えるとともに、周囲の人に迷惑をかけないように、マナーを守り無謀な飲酒・喫煙は控えましょう。

心の元気は体の元気につながります

今悩んでいることはありませんか。将来のこと、人間関係など、さまざまな面で悩みが生じてくるかもしれません。そんな時、大切なことは「独りで悩まない」ことです。友人や家族、誰かに相談しましょう。

子宮頸がん検診を受けましょう

女性は20歳から子宮頸がん検診を受けられます。子宮頸がんは、ワクチン接種と定期的な検診で予防できるがんです。進んで検診を受け、自分で自分の体を守りましょう。

※くわしくは健康増進課(☎27-1111)へ。

市内保育園

4月からの入所申請を受け付け

入所基準＝市に住民記録があり、保護者・同居親族が仕事や病気などにより、保育できない家庭の乳幼児

申込書配布場所＝保育課(市役所2階)、下総・大栄支所市民福祉課、各保育園

受付日時＝1月9日(水)・10日(木)・13日(日) 午前9時～11時30分、午後1時30分～4時(都合の悪い人は、事前に保育課に連絡してください)

受付場所＝市役所6階大会議室(13日は保健福祉館)

※市外の保育園に入所を希望する場合は早めに保育課(☎20-1607)へ連絡してください。くわしくは同課へ。

おむつ使用確認書

確定申告用に発行します

おむつを使用している人が、確定申告でおむつ代の医療費控除を受ける場合、医師が発行する「おむつ使用証明書」の提出が必要です。

介護保険の要介護認定を受けている人で、次の要件を満たしている場合、「おむつ使用証明書」に代えて、市が発行する「おむつ使用確認書」を使用して医療費控除を受けることができます。

○前年の確定申告でおむつ代の医療費控除を受けている場合

○市が保有する要介護認定に関する資料(主治医意見書)から寝たきり状態にあり、尿失禁の発生可能性があることを確認できる場合(主治医意見書が平成23年中に作成されているときは、認定の有効期間が13カ月以上)

※確認書の交付についてくわしくは介護保険課(☎20-1545)、医療費控除については市民税課(☎20-1513)へ。

もの忘れ相談

専門医がアドバイス

もの忘れには、加齢によるものと認知症の症状によるものがあり、早期発見・早期治療により、進行を遅らせたり、症状を軽くできる可能性があります。

最近もの忘れが多いなど気になる症状があり、認知症ではないかと悩んでいる人は、気軽に相談してください。

日時＝1月31日(木) 午後1時30分～4時15分

会場＝福祉部相談室(市役所議会棟1階)

対象＝もの忘れが気になる人、認知症の人やその家族

内容＝専門医(精神科医や神経内科医)による個別相談、家庭訪問(希望者のみ)、福祉サービスに関する情報提供など

※相談は無料です。申し込みは高齢者福祉課(☎20-1537)へ。





12/30 日	31 月	1 火 元旦 成田山周辺交通規制(31日まで) 新春航空安全祈願祭(午前8時・成田空港第1ターミナル)	2 水 献血(P18)	3 木 献血(P18)	4 金 市役所など業務開始 行政改革推進計画の素案に対する意見募集(P8) 高度地区の変更案の縦覧(P9)	5 土 小寒 成田市場開市式(水産部・午前5時20分/青果部・午前6時30分) 献血(P18) 手話学習会(P19)
6 日 日曜開庁日 久住地区一周駅伝大会 献血(P18)	7 月 小中学校で始業式 水道水の排水作業(P8) 成田市地域防災計画の修正案に対する意見募集(P8)	8 火	9 水 市内保育園の入所申請受け付け(P19)	10 木 読み聞かせ(P18)	11 金 身体測定(P18)	12 土 下総地区マラソン大会 子育てひろば(P18) 献血(P18)
13 日 日曜開庁日 献血(P18)	14 月 成人の日 成人式(下記)	15 火 水辺の風景画入賞作品展(P14) こころの健康相談(P18)	16 水	17 木 リサイクル製品の販売(P17) 親子であそぼう会(P18)	18 金 0・1歳のおはなし会(P17) 2・3歳のおはなし会(P17) 手話サロン(P19)	19 土 下総歴史民俗資料館企画展(P14)
20 日 大寒 日曜開庁日 大栄地区マラソン大会 北総地域男女共同参画セミナー(P16)	21 月	22 火 こころの発達相談(P18)	23 水	24 木	25 金	26 土 文化財防火デー わくわく感謝デー(午前9時・成田市場)
27 日 日曜開庁日	28 月	29 火	30 水	31 木 もの忘れ相談(P19) 償却資産の申告期限	2/1 金	2 土

*日曜開庁は午前8時30分～午後5時15分。市民課、保険年金課、市民税課、資産税課、納税課、子育て支援課の一部の業務のみ

編集後記

あけましておめでとうございます。10ページは新春恒例の「お年玉クロスワード」。問題作りは新人の編集スタッフの役目で、わたしも2年前に担当しました。誰でも分かる言葉を探して、64の升目に収まるように組み合わせるのにひと苦労。スタッフの協力を得てやっとの思いで完成させました。例年、仕事始めの日には、既に応募していただいたはがきの山が。中には、「広報なりた」へのご意見や感想などが余白に添えられているはがきもあって、紙面作りのヒントになったりすることもあります。ところで、今回のクロスワードはノーヒントです。答えは昨年の「広報なりた」にたびたび登場した言葉です。皆さんぜひチャレンジしてください。



晴れて大人の仲間入り

14 月・祝 成人式

日時=1月14日(月・祝) 午前9時30分
受け付け開始(午前10時開会セレモニー開始)
会場=国際文化会館
対象=平成4年4月2日～5年4月1日に生まれた人で市内在住者、市内中学校卒業者
※くわしくは生涯学習課(☎20-1583)へ。

市の人口

人口……………130,618人 (-4)
男……………65,842人 (-82)
女……………64,776人 (+78)
世帯数……………56,627世帯 (-64)
11月末日現在()内は前月比

リサイクル適性
この印刷物は、印刷用の紙へリサイクルできます。

広報なりたは、グリーン購入法に基づく基本方針の判断基準を満たす用紙、誰にでも読みやすいUD(ユニバーサルデザイン)フォントを使用しています。