

NARITA



広報なりた No.1232

December 2012 12月1日号



【特集】

子どもの食育

おいしいって とっても大変!?

おいしい給食
いただきます

子どもたちが毎日楽しみにしている給食。
クラスの人々と一緒に、今日もおいしく
いただきます。(11月8日・大須賀小学校で)

主な内容

12月16日は衆議院議員総選挙	12
災害からまちを守る消防団	19
児童ホームの入所申請書を配布	33

【特集】

子どもの の 食育

おいしいって
とっっても大変!?

子どもたちの食生活が危ない……

子どもたちの「食生活」を取り巻く環境が大きく変化しています。飽食の時代といわれるように、いつでもどこでも食べたいものが手に入るようになりました。その結果「食べる」ことへの感謝の気持ちが欠如し、好き嫌いをすることで栄養バランスの偏った食事や食べ残しなどを行っている子どもが多くなります。ほかに、生活環境の変化で、「子どもだけで食事をする」「正しい食事のマナーが身に付けられない」などの問題が生じています。



「食育」を始めよう

市では、平成23年3月に「成田市食育推進計画」を策定しました。計画の中では、食の楽しさ・大切さを伝え、食に対する感謝の気持ちを育む「食育」は、子どもたちにとって重要であると指摘されています。

特に小中学生のころは、心身ともに発達が著しく、生涯にわたる食習慣の基礎が定着する時期といわれています。

子どもたちが食に関する正しい知識を身に付け、望ましい食生活を送ることができるように、市や学校・地域・家庭が連携し、学校給食や体験学習などの取り組みを通して子どもたちを支援しています。

今回の特集では、食べる、調理する、育てるをテーマに、市内で行われている小中学生の食育を追いかけました。

「成田市食育推進計画」とは

市では、市民一人一人が自らの食について考える機会や、食に関するさまざまな知識と食を選択する力を身に付け、生涯にわたって健やかで心豊かな自立した生活を送ることができるよう、平成23年3月に「成田市食育推進計画」を策定しました。

「食が育む元気なからだ 食でつながる豊かな心」を基本理念とし、それを実現するために、「食育に関する意識づくりと実践」「健全な食生活で、元気な体を育む」「地産地消の推進と食品の安全の確保」を基本目標とし、家庭、地域、保育園・幼稚園、学校、生産者、食品関連事業者、医療・福祉関係機関、ボランティア・地域組織などが協働し、食育を推進していきます。



給食で食育

〜食べることの大切さを〜



これが給食の調理で使うへらです。持ってみたい人は手を挙げて(久住小学校で)

子どもたちが学校生活の中で毎日口にする給食。小中学生に食べることの大切さ・楽しさを伝え、望ましい食習慣を身に付けてもらおうと、学校給食センターの栄養士が市内の小中学校で食生活に関する授業を行ったり、給食の時間に訪問し、献立や食材の説明をしたりしています。

栄養士さんがやってきた

栄養士が行う授業は、訪問する学校の要望や学年を考慮して決められています。2年生を対象に行われた授業では、児童は、紙芝居やクイズを通して、給食のメニューには「血や肉や骨になる食品」「熱や力になる食品」「体の調子を整える食品」がバランス良く取り入れられていて、野菜には「体を元気にしてくれる」「体の調子を整えてくれる」「病気をしない体にしてくれる」役割があることを学習しました。

また、栄養士は、給食のメニューに使われている野菜を見せたり、給食を作る際に鍋をかき混ぜる大きなへらを紹介したりして、児童が食に興味を持つように工夫



をしています。児童からは、「肉や野菜をバランス良く食べないと健康になれないことが分かりました。これからも好き嫌いをしないで食べたいです」との感想が。

一方、6年生を対象にした授業の内容は、1日分の給食の献立作り。給食の献立は、栄養バランス・嗜好・彩り・価格・旬など、さまざまなことを考えて作らなければなりません。



献立を作るときに考えることは



今日の給食の味はどう(神宮寺小学校で)

何から始めていいかわからない児童たちに、栄養士は「まず、和食・洋食・中華のどの食事様式にするかを決めてください。決まったら次に、主食・主菜・副菜を選びましょう」とアドバイスをしました。

児童は、食事様式を決めた後、栄養士が用意した主食・主菜・副菜のメニューカードを参考にしながら、栄養バランスが取れたメニューを考えていきました。授業を受けた児童は「給食のメニューに好きなものばかり出たらいいなと思っていただけ、実際に献立を作ると、考えなければならぬことがたくさんあって難しいです。学校給食センターの栄養士さんは、毎日の給食のメニューを考えてく

**食へることの大切さや
楽しさを感じてほしい**

れているなんてすごいな」と話していました。

学校給食センターで給食の献立を考える栄養士は、子どもを取り巻く食生活の変化をこう語ります。わたしが子どものころは、家族と一緒に食卓を囲み、箸の持ち方などの食事のマナーを教わったり、「これは家の畑で取れたジャガイモだよ」「ニンジンも栄養がたくさん入っているから残さず食べようね」など、食事をしながら、食についてさまざまなことを身に付けたりしていました。しかし近年は、社会環境やライフスタイルの変化などによって家族と一緒に食卓を囲む機会が少なくなり、子どもが家庭で食について学ぶことが減っているように感じます。だからこそ、子どもの食生活の一部である給食での食育の重要性を感じています。

給食の時間に学校を訪問するときは、子どもたちと一緒に給食を食べながら、子どもたちの給食についての感想や希望などを聞いていきます。そこで聞いた児童・生徒たちの声は、今後の給食の献立作りの参考になっています。

栄養士から

保護者の声

かんべ まりえ
神戸 麻理恵さん(栄養士)

給食の食材を身近に感じて

学校給食センター大栄分所で、大栄地区の給食を担当しています。7月に大須賀小学校の3年生と5年生に、トウモロコシの皮むきを体験してもらい、翌日の給食にトウモロコシを出しました。皮をむく子どもたちの写真と、「今日の給食のトウモロコシは、大須賀小の児童が皮むきしてくれたものです」というメモを給食と一緒に小中学校に配ると、その日の大須賀小はトウモロコシの食べ残しがなく、ほかの学校もいつもよりも食べ残しが少なかったことが印象的でした。給食の食材を身近に感じてくれたことが良かったのだと思います。



子どもたちの生の声を聞く

大竹 和代さん
給食を作る人への感謝

家庭教育学級で学校給食センターの見学に参加しました。栄養士さんの話や、給食の調理工程、食材の放射線量測定の様子などを見学した後、学校で出されるものと同じ給食を試食しました。見学を通して、栄養士さんが限られた給食の予算の中で、栄養バランスを考えるだけでなく、おいしく食べられる工夫もして献立作りをしていることや、調理員さんが何度も味見を重ね、衛生面を考え料理の温度を測るなど、たくさんの人の苦勞を知り、改めて給食のありがたさを感じました。このような姿をぜひ子どもたちに見てもらいたいです。そして、給食を作ってくれた人に感謝の気持ちを持つようになってほしいです。



給食を試食(吾妻中学校家庭教育学級で)

調理実習で食育

～作って楽しい～



サツマイモの皮むきは丁寧に

作る楽しさを知ろう

下総中学校の1年生が毎年、総合的な学習の時間を利用して行っている「サツマイモの植え付け体験学習」。自分たちで苗を植えて収穫したサツマイモを使って、調理実習でおやつを作りました。



試食では、生徒たちは自分たちで作った茶巾絞りやどら焼きを食べ「甘くておいしい」と笑顔に。また、ほかの班のものと食べ比べもしていました。

調理を終えた生徒たちの感想は、「手際よくサツマイモをつぶすことが大変だった」「みんなと料理できる調理実習は、やっぱり楽しい」などさまざま。中には、「調

理実習で作ったのは、

今年、下総中学校の恒例行事です。

茶巾絞りとどら焼き。茶巾絞りの作り方は、ふかして皮をむいたサツマイモを鍋に入れて火にかけ、砂糖・牛乳・バターを加えてつぶします。サツマイモが柔らかくなったらラップに取り、丸めれば出来上がり。どら焼きは茶巾絞りをアレンジしたもので、小さく焼いたホットケーキの生地で茶巾絞りを挟めば完成です。



慎重に形を整えよう

生徒の声



遠山 葉月さん 篠塚 弥那美さん 和田 彩奈さん

調理実習を終えて

遠山さん サツマイモの皮が切れやすく、うまくむけずに焦りましたが、班のみんなで協力して時間内に完成させることができました。自分たちで掘ったサツマイモは、いつも食べているサツマイモよりおいしく感じました。

篠塚さん サツマイモの苗植えから調理実習まで体験し、自分で収穫したものを食べる楽しさを感じることができました。茶巾絞りにレーズンなどを加えてアレンジし、家でもう一度作って家族に食べてもらいたいです。

和田さん 料理が大好きで家でもよく料理をします。今回みんなと一緒に調理実習をして、家で作る楽しさとはまた違った、わくわくした気持ちになりました。



2週間後の調理実習が楽しみ

理実習の前は、茶巾絞りくらいは簡単に作れるだろうと思っていました。ところが、サツマイモが

一緒に食べて
喜びを共有してほしい

思った以上に硬く、つぶすのに時間がかかってしまいました。たった一つのおやつを作るだけでもこんなに大変なのに、わたしたちのために栄養バランスを考えて、毎日欠かさずご飯を作ってくれる家族に感謝したいです」といつもご飯を作ってくれる家族への感謝を口にする生徒もいました。

調理を指導した久住小学校の戸井校長先生は、「昨年は下総中学校の教頭として調理実習の指導をしました。ほかの学校に異動して

も、サツマイモの調理実習の講師として呼んでもらえてうれいいです。生徒たちには、自分の手で苗を植え収穫し料理をする楽しさや完成させる喜び、そして、一緒に食べた人とそうした気持ち共有することが、さらに大きな喜びを生み出すということを体験してほしいと思います。また、食材の特長を生かして、ほかにどんな料理ができるか考えることで、料理のバリエーションが増えます。アレンジすることで料理がもっと楽しくなることも学び、今後の食生活に生かしてほしいと思います」と話していました。

楽しい!!料理を作るきっかけを

市では、「料理を作る」という体験を通じて、子どもたちに食の楽しさ・大切さを知ってもらおうと、さまざまな事業を行っています。参加した子どもたちからは「家に帰ってもう一度作ってみたい」などの声が寄せられています。



わくわくひろば(向台小学校)



夏休み親子そば打ち教室(成田公民館)



わくわくひろば(加良部小学校)



放課後子ども教室(豊住小学校)

夏休み親子そば打ち体験に参加して.....



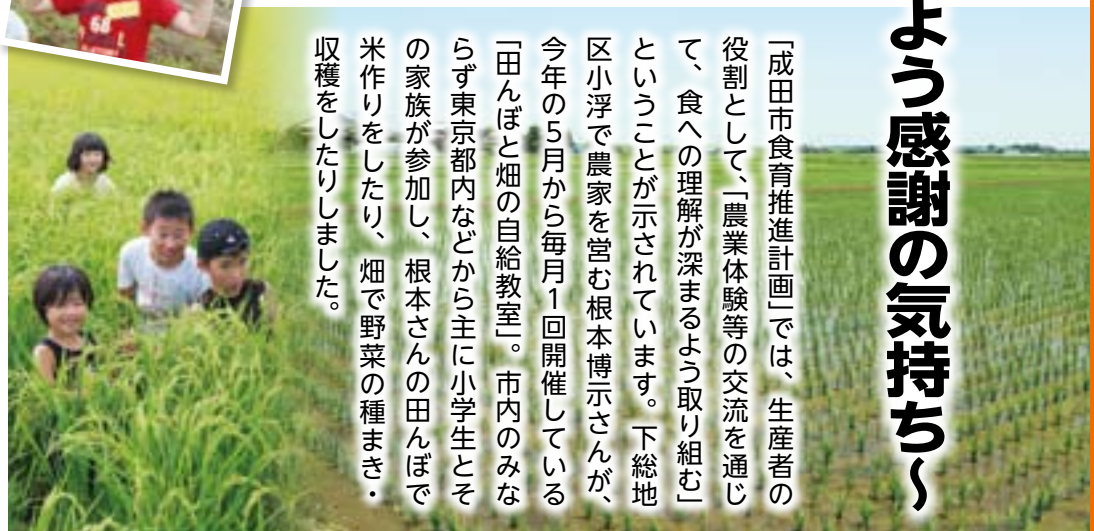
牧野 武人さん
賀一さん(加良部)

想像以上に
大変で楽しい

そば打ちは面白そうだと思い、息子と一緒に参加しました。そばの生地をこねる作業は、大人でもかなりの力が必要で大変でした。息子は、めん棒で生地を伸ばす・専用の大きな包丁で切るなど、一つ一つの作業に興味津々でした。この体験を機に、そば打ちの道具をそろえて、家でも子どもと一緒にチャレンジしてみたいと思います。

農業体験で食育

〜育てよう感謝の気持ち〜



「成田市食育推進計画」では、生産者の役割として、「農業体験等の交流を通じて、食への理解が深まるよう取り組み」ということが示されています。下総地区小浮で農家を営む根本博示さんが、今年の5月から毎月1回開催している「田んぼと畑の自給教室」。市内のみならず東京都内などから主に小学生とその家族が参加し、根本さんの田んぼで米作りをしたり、畑で野菜の種まき・収穫をしたりしました。

田植えから天日干しまで

5月から9月までの約5カ月間、参加者たちは自分の手で無農薬米を育てました。

5月の田植えでは、参加者のほとんどが生まれて初めて田んぼに入り、慣れない手つきで一本一本

丁寧に苗を植えました。

6〜8月には稲の成長を妨げる田んぼの雑草を取り除きました。

田植えのときには細かった苗も、8月ごろには米が実り、9月に収穫を迎えました。

参加者は根本さんから稲の刈り方を教わりながら、鎌で刈った稲

を束ねて、田んぼの脇に設置された天日干し用のさおに次々と干していきました。

10月には、いよいよ干し上がった米を炊いて食べる「収穫祭」が行われました。自分で育てて収穫した米は格別においしかったように、何杯もおかわりをする子ども

もいました。

お腹いっぱいになった小学生の一人は「今日食べたお米は、いつも食べているお米よりもおいしかったです。苗を育てて米ができたのですが、こんなに大変だとは知りませんでした。ぼくたちが毎日食べているお米も、農家の人が一

生懸命育ててくれたものだと分かりました。これからは、感謝の気持ちを持って残さずに食べたいです」と話していました。

子どもたちは、約半年にわたる経験を通して、米を育てる喜びを実感したと同時に、作る人への感謝の気持ちが生まれたようです。

主催者に聞きました

根本 博示さん(小浮)

感謝と思いやりの 気持ちを

わたしがこの教室で目標にしていることは、農業で学んだ知識を生かして「地元成田を元気にすること」です。それは、先人から教わり、地域に学び、子どもに伝える農業です。この地域には、自然・人・農作物などの“たくさんの宝物”があります。ここでの農業体験を通して、参加した皆さんに、この地域の良さや人の温かさを学んでほしいです。

わたしが子どもたちに伝えたいのは、「目標を持ち自らの力で考え行動し、時には支援を求めることも必要である」ことです。当たり前のことが当たり前になってきて、その当たり前前に感謝できる。感謝の気持ちを持って人に接することで、相手に対して思いやりが生まれます。その思いやりが、人と人をつなぐ「絆」になります。そして人に対するのと同じように、自然や農作物への感謝・思いやりの気持ちを持つことを学んでほしいと思います。



畑での種まき・収穫体験

畑では、5月にはキュウリやトマトなどの夏野菜やエダマメ・ラッカセイ、6月には黒大豆などの種をまきました。根本さんは「自分たちが食べている野菜などの種をまく時期はいつなのか、どのように実り、どうやって収穫するのかを知っている子どもは少ないですよ。種まきと収穫の体験で、そういったことも知ってもらえればと思います」と話していました。

エダマメの種まきでは、「こんなに小さな種が土の中で大きく育ってエダマメになるんだから、丁寧に土をかぶせるのよ」と、子どもに話しかける親も。また、ラッカセイの収穫を始める前には、畑一面に葉っぱが生い茂っている様子を見て、子どもたちから「これが本当にラッカセイなの?」とどうやって収穫するの?という声が聞かれました。

農作物の種まき・収穫の体験を通して、子どもたちは農作物の成長の一端を学びました。



自分で収穫したお米を“いただきます”

12月・1月の参加者を 募集しています!

田んぼと畑の自給教室では、12月・1月の参加者を募集しています。12月は16日(日)の午前10時~午後3時で、内容は、のし餅・いり豆作りなどです。1月の予定などくわしくはみんなの農村ネットワークホームページ(<http://www.minson.jp>)へ。

教室に参加した親子の声



食べ物について 話すきっかけに

はるき 温稀さん かおる 薫さん あやな 彩奈さん
(加良部)

子どもたちがスーパーでエダマメを見つけて「これは畑で取ったね」と言ったり、収穫したばかりのピーマンやラッカセイを食卓に出すと「ぼくたちが今日取ったんだよ」とお父さんに報告したりと、この教室をきっかけに、家族間で食べ物話題が増えました。

苗から米を 育てたという達成感

譲さん 1回目から参加しています。暑い中での田んぼの草取りは大変でしたが、自分の植えた苗が穂を付けて、収穫できたときはうれしかったです。

純子さん 普段食べている野菜や米がわたしたちの口に入るまで、どのように成長するのか知っているのといないのでは感謝の度合いが違ふと思います。こうした体験を通して、食への興味を深めてほしいです。



だいとう けん 大東 謙さん じゅんこ 純子さん じょう 譲さん
(中台)

食べることは楽しい・おいしい



力を込めて餅つき
(産業まつりで)

自身の体験を交え、
これからの農業の
あり方を語る(農業
大使講演会で)



子どもに丁寧に田
植えを指導(永島
敏行と稲づくり体
験教室で)

食に興味を持ったきっかけは

わたしは千葉市の蘇我で育ち、家の近所には東京湾がありました。夏の東京湾では、足で砂をかくだけで、たくさんハマグリなどが取れました。自宅の庭の畑では、ナスやキュウリなどの野菜も栽培していました。

実家は旅館を経営していて、従業員の人たちから厚焼き卵の焼き方や、魚のおろし方などを教わりました。

このようにして、地元で採れた農産物・海産物を食べ、周りの大人たちに「どうしたらおいしく食べられるか」を教わるうちに、食に対する興味や関心が湧きました。

成田市での農業体験について

成田市で米作りの農業体験を始

めて今年で17年になります。田植えそのものは単純な作業ですが、やり終えると、日常生活ではなかなか体験することができない充実感と達成感を味わうことができます。それは、「自分が植えた苗がこれから米になる」という意味で、未来につながっているからだと思っています。

皆さんにも、自分自身の手で食べ物育てる充実感を体験してほしいと思います。「自分で育てたものを自分で食べられる」これは、最高のぜいたくなのではないのでしょうか。

ほかの人から与えられたものには好き嫌があるかもしれませんが、自分で一生懸命育てたものなら、食べてみようと思うのではないのでしょうか。

自身のお子さんには食についてどのように教えたのですか

子どもには、「食べることは楽しいことだ」と思ってもらえるようにと、ミルクを飲んでいるころから、夫婦で楽しく食事をする姿を見せていました。少し大きくなってからは、毎年家族で秋田県へ米作りに行っています。

小さいころから泥遊びをさせ、農作物を育てて食べるこの大切さを教えていたせいか、わたしは食べることに関して子どもを叱ったことはありません。このように、食べることを楽しむということが自然に身に付けることが大切だと思います。

成田市の皆さんへ一言

成田市は空港があり産業が発達している一方で、田畑も多くあり、少し車で走れば海があるなど、自然が豊かだと思います。わたしは、東京湾の魚介類と自宅の近くで採れた農産物を食べて育ったと胸を張って言えますし、それは、とても幸せなことだと感じています。成田市は、地元で採れた農産物が手に入り、自分で農作物を育てることもできる素晴らしい場所。皆さんも積極的に食に関する体験をしてほしいと思います。

成田市農業大使 永島敏行さん

俳優としてテレビや映画などで活躍する一方で、農業と食の問題に関心を寄せ、生産者と消費者の橋渡しとして東京駅で農産物を販売する「青空市場」を開催するほか、平成20年度から成田市の農業大使を務めています。また、成田市内では、平成8年からJA成田市主催で「永島敏行と稲づくり体験教室」を開催するなど、精力的に活動しています。



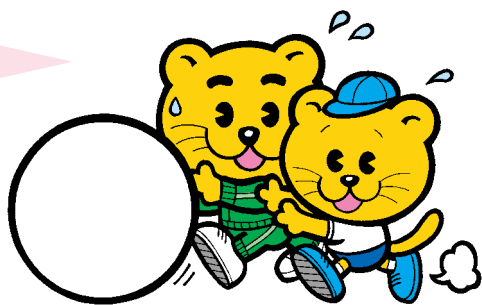
終わりに

今回の特集では、子どもに焦点を当てました。子どものころの食習慣は、人の一生の食生活に影響することから、子どもへの食育は最も重要です。しかし、子どもたちだけに食育を推進しても意味がありません。食育は、生涯を通じた取り組みであり、子どもと大人が一緒になって取り組むことが大切です。そのためには、まずわたしたち大人が普段の生活を見直すことが必要ではないでしょうか。この特集が、皆さんの食生活を振り返るきっかけになることを願っています。



よい政治 願いを込める 選挙の日

衆議院議員総選挙と最高裁判所裁判官の国民審査が、12月16日(日)に全国一斉に行われます。大切な一票です。棄権せずに投票しましょう。



衆議院議員 総選挙 12月16日(日)

投票時間は 午前7時から午後8時まで

選挙の投票時間は、午前7時から午後8時までです。投票するときには、入場整理券を切り離して本人のものだけお持ちください。入場整理券は、あらかじめ投票日や投票所などを有権者にお知らせし、投票所での受け付けがスムーズに行われるよう送っているもので、投票用紙の引き換え券ではありません。

万一、入場整理券が届かなかつたり紛失したりした場合でも、選挙人名簿に登録されていれば投票できます。

市内で投票できる人

- 日本国民で平成4年12月17日までに生まれた人
- 平成24年9月3日までに、成田市に住民登録をし、引き続き3

カ月以上住んでいる人

- 成年被後見人など、欠格事項に該当しない人

市内で転居した人は

市内で転居した人は、投票所に注意してください。11月19日以降に転居届を出した人は、転居前の投票所で投票することになります。

小選挙区選挙と比例代表、 国民審査の投票

今回の選挙では、小選挙区選挙と比例代表選挙の2つの選挙によって衆議院議員が選ばれます。

小選挙区選挙では、成田市は銚子市・香取市などと千葉県第10区に属し、1人の議員を選出します。

比例代表選挙では、千葉県は神奈川県・山梨県と一緒に南関東ブロックに属し、22人の議員を選ぶこととなります。

同時に最高裁判所裁判官の国民審査も行われます。

投票日に用事のある人は 期日前投票を

投票日当日に仕事や旅行などの都合で投票に行けない人は、期日前投票ができます。

期間

○衆議院議員総選挙…12月5日(水)

～15日(土)の毎日

○最高裁判所裁判官国民審査…12月9日(日)～15日(土)の毎日

時間…午前8時30分～午後8時
投票できる人…投票日に仕事や買い物、旅行、冠婚葬祭などの予定があり、投票所に行けない人

期日前投票所…市役所4階期日前投票所、保健福祉館下総分館(下総支所)1階期日前投票所

選挙公報は新聞に折り込みで

立候補者を知っていただくための「選挙公報」は次の新聞の朝刊に折り込まれます。

○朝日新聞、産経新聞、千葉日報、東京新聞、日本経済新聞、毎日新聞、読売新聞

これらの新聞を購読していない人や、届かなかった場合は、次の施設に置いてありますので、それを利用するか、市選挙管理委員会に連絡してください。

○市役所1階行政資料室、下総・大栄支所、保健福祉館、公民館(中央・成田・公津・八生・中郷・久住・豊住・遠山・橋賀台・加良部・玉造・下総・大栄)、市立図書館、美郷台地区会館、成田赤十字病院、三里塚御料郵便局、成田遠山郵便局、三里塚郵便局、JA成田市遠山支所、三里塚コミュニティセンター

即日開票

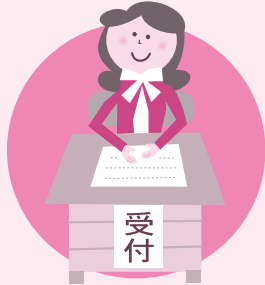
開票は、投票日当日の午後9時15分から市体育館で行われます。投票日には市のホームページ(<http://www.city.narita.chiba.jp>)でも、投票・開票の速報を掲示しています。

期日前投票手続き

入場整理券を持って期日前投票所へ。

①受付

投票日に投票所に行けない理由などを「宣誓書」に記入します。



②投票用紙の交付

選挙人名簿との対照の後、投票用紙の交付を受けます。



③投票

記載台で小選挙区選挙には候補者氏名を、比例代表選挙には政党名を、国民審査には辞めさせたい裁判官に×を書いて、投票用紙を直接投票箱に入れます。



入場整理券の裏面に宣誓書を掲載しました

あらかじめ入場整理券裏面の宣誓書に記入の上期日前投票所に持参するとスムーズに投票することができます。

大栄支所1階期日前投票所

投票手続きⅡ上図の通り

病院や老人ホームなどに入所中の人は不在者投票を

指定病院や老人ホームなどに入院(入所)中の人は、指定施設内で不在者投票をすることができます。また、市外に滞在中の人は、滞在先の選挙管理委員会では不在者投票ができません。

障がいのある人は郵便等による投票を

身体障害者手帳または戦傷病者手帳を持ち、障がいの程度が一定の要件に該当する人、介護保険の要介護状態区分が「要介護5」である人は、あらかじめ「郵便等投票証明書」の交付を受けて、郵便等による不在者投票ができます。

投票できる人

- 身体障害者手帳を持っている人
- 両下肢・体幹または移動機能の障がいがある1級または2級の人
- 心臓・腎臓・呼吸器・ぼうこう・直腸または小腸の障がいがある1級または3級の人
- 免疫・肝臓の障がいがある1級から3級までの人
- 両下肢などの障がいがある右記の程度に該当することについて知事

が証明した人

② 戦傷病者手帳を持っている人

○ 両下肢または体幹の障がいがある別項症から第2項症までの人

○ 心臓・腎臓・呼吸器・ぼうこう・直腸・小腸または肝臓の障がいがある特別項症から第3項症までの人

○ 両下肢などの障がいがある右記の程度に該当することについて知事が証明した人

③ 介護保険の要介護状態区分が「要介護5」である人
申請の手続き
申請は選挙に関係なく、いつでも受け付けていますので早めに手続きしてください。

① 申請書(申請者本人の署名が必要)に身体障害者手帳、戦傷病者手帳または介護保険の被保険者証を添えて市選挙管理委員会へ申請します(申請手続きは代理の人で可)
② 後日「郵便等投票証明書」が郵便等で自宅に送付されます

代理記載制度

郵便等による不在者投票ができる人で、次の要件に当てはまる人は、あらかじめ選挙管理委員会に届け出た人に投票に関する代理記載をさせることができます。

① 身体障害者手帳を持っている人で、手帳に「上肢または視覚の障害の程度が1級」と記載されている人

② 戦傷病者手帳を持っている人で、手帳に「上肢または視覚の障害の程度が特別項症から第2項症まで」と記載されている人

一時帰国や海外から転入して間もない人も投票を

在外選挙人名簿に登録されている人は、次のような場合国内で投票することができます。

- ① 旅行などにより一時帰国している人
- ② 海外から転入したが、帰国して間もないために、国内の選挙人名簿に登録されていない人
- 国内で投票する場合にも「在外選挙人証」の提示が必要です。
- 投票方法などについては、在外選挙人名簿に登録されている市区町村に問い合わせてください。

投票所が変更になります

第1投票区(成田小学校)の投票所が体育館から教室に変更になります。

※くわしくは選挙管理委員会事務局(☎22・11111内線315)へ。

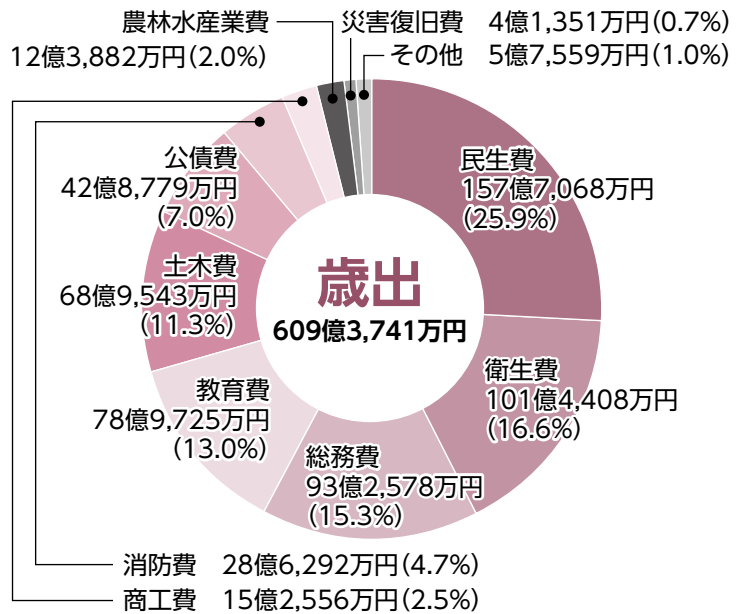
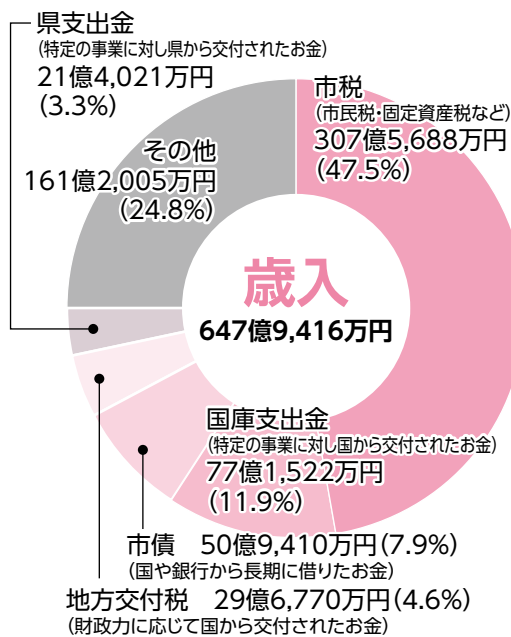
平成23年度市の財政状況

市の家計簿ともいえる平成23年度の決算がまとまりました。皆さんから納められた貴重な税金がどのように使われているのかを知ってもらうため、市では毎年、財政状況を公表しています。

一般会計

福祉や教育など、市の行政運営の基本的な経費の会計です

平成23年度の一般会計歳入歳出決算は、歳入が647億9,416万円、歳出では609億3,741万円、差引は38億5,675万円でした。この中には、平成24年度に繰り越すべき財源として18億8,448万円が含まれていますので、平成23年度の実質収支は19億7,227万円でした。



このような事業に使われました

民生費 子ども医療費助成事業など

子育て支援の充実を図るため、0歳～中学3年生の入院・通院に対して医療費を助成

衛生費 新清掃工場整備事業など

富里市との共同事業により、「成田富里いずみ清掃工場」の建設工事を実施

総務費 総合窓口設置事業など

引っ越し・結婚・出生などに関する手続きが一つの窓口で行えるよう「総合窓口」を設置

教育費 公津の杜小学校増築事業など

公津の杜小学校の児童数増加による教室不足を解消するため、増築工事を実施

土木費 JR・京成成田駅中央口地区整備事業など

JR成田駅東口地区に再開発ビルを建設するため、用地購入・移転補償などを実施

公債費

市債の償還元金と利子

消防費 消防車両・装備強化整備事業など

消防力を強化するため、水槽付き消防ポンプ自動車(成田消防署)・高規格救急自動車(三里塚消防署)を買い替え

商工費 中小企業資金融資事業など

資金調達の円滑化を促進するため、中小企業の利子補給を実施

農林水産業費 水田農業構造改革対策事業など

水田の有効活用を促進し、収益性の高い安定した水田農業経営の確立を支援

災害復旧費

東日本大震災により被害を受けた公共施設などの復旧工事を実施

特別会計

特定の事業を行うために、一般会計と区別して処理する会計です

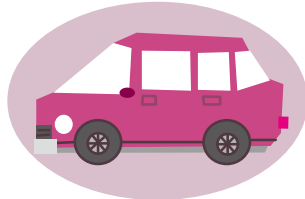
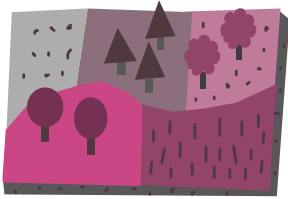
会計名	歳入	歳出
国民健康保険(事業勘定)	122億9,746万円	118億2,249万円
国民健康保険(施設勘定)	1億8,059万円	1億6,687万円
下水道事業	21億4,053万円	20億7,883万円
公設地方卸売市場	2億1,669万円	2億1,364万円
介護保険	48億8,847万円	46億8,679万円
農業集落排水事業	1億6,734万円	1億6,220万円
後期高齢者医療	7億6,156万円	7億4,357万円
合計	206億5,264万円	198億7,439万円

*老人保健特別会計は、平成22年度末をもって廃止されました。

市有財産(平成23年度末現在)

土地・建物・物品・基金(特定の事業を行ったり、財源が不足したりするときに使う市の貯金など)などがあります

区分	平成23年度末現在
土地	4,426,714㎡
建物	406,194㎡
物品(車両など)	528台
基金	122億4,428万円



公営企業会計

地方公営企業法の適用を受け、民間企業のように、利用料金などの収益で運営している公営企業の会計です

水道事業会計		
区分	収入	支出
収益的収支	17億9,823万円	17億4,877万円
資本的収支	12億3,491万円	19億6,710万円
簡易水道事業特別会計		
区分	収入	支出
収益的収支	2億6,768万円	2億6,740万円
資本的収支	-	7,199万円

市債(平成23年度末現在)

市の借金です

区分	平成23年度末現在	
一般会計	総務債	84億2,802万円
	民生債	14億3,175万円
	衛生債	45億2,302万円
	農林水産業債	1億4,231万円
	土木債	102億7,658万円
	消防債	10億5,643万円
	教育債	71億2,717万円
	その他	90億3,809万円
	計	420億2,337万円
	特別会計	下水道事業債
農業集落排水事業債		16億1,990万円
計		91億3,275万円
水道事業会計	100億9,926万円	
簡易水道事業特別会計	25億5,851万円	
合計	638億1,389万円	

決算審査意見要約

平成23年度成田市一般会計・特別会計・公営企業会計の決算と基金運用状況について、地方自治法その他関係法令の規定に基づき審査した結果、決算書などの計数に誤りがなく、予算および運用はその目的に沿っておおむね適正に執行されていると認められました。

○一般会計・特別会計・基金

予算の執行状況および財政運営については、総合5か年計画に基づき各事業を推進するため、事業の優先度を考慮し、合理的かつ効率的な施策が図られ、計画的に諸施策が展開されてきました。

平成23年度の決算状況は一般会計で、歳入決算額647億9、416万3、812円、歳出決算額609億3、741万2、222円、歳入歳出差引残額(形式収支額)は、38億5、675万1、590円となりました。

次に、特別会計(国民健康保険ほか5会計)では、歳入決算額206億5、263万9、856円、歳出決算額198億7、438万4、659円、歳入歳出差引残額(形式収支額)は、7億7、825万5、197円となりました。

今後の全般的な財政運営について述べる中、世界景気に減速感が広がる中、我が国の景気は依然として厳しい状況にあり、地方自治体の財政運営も厳しい状況が続くものと思われま

す。地方の財政は、税収の伸びが期待できないうえに義務的経費が増加する傾向にあることから、財源の確保には一層の厳しさが求められます。

このようなか、本市では、JR成田駅東口地区再開発事業などの都市基盤整備、公津の杜複

成田市監査委員 福田 稔
同 三浦 弘
同 石渡 孝春

合施設整備事業、学校適正配置事業などの大規模事業を推進しており、厳しい財政運営が求められるものと思われま

す。また、引き続き都市経営の視点にたつて、限られた経営資源を最大限に活用し、財源の重点的配分により効率的な行政運営を行い、さらなる市民福祉の向上と市政の発展に努力されるよう要望します。

基金については、特定目的基金19基金、定額運用基金5基金を運用し、その運用状況は、おおむね適正であると認められました。

○公営企業会計

水道事業会計の経営状況について見ると、総収益16億8、856万7、801円に対し、総費用17億841万8、887円で、1、985万1、086円の純損失を計上しており、経営計画の再検討が必要です。また、簡易水道事業会計の経営状況について見ると、総収益2億6、472万4、319円(他会計補助金2億464万881円を含む)に対し、総費用2億6、472万4、319円であり、その結果、収支差引額0円となっております。今後

も、給水区域内の普及率の向上に一層努め、安全でより良質な水の安定供給に努めるよう要望します。

※くわしくは監査委員事務局(☎20・1572)へ。

財務4表(平成23年度)の作成・公表

市では、平成20年度から民間企業と同様の方法で、国民健康保険などの特別会計と成田市土地開発公社などの関係団体を含めた「財務4表」を作成し、資産や負債の状況を含む財政全体について公表しています。

①貸借対照表(バランスシート)

平成23年度末に市が保有する資産と、その資産をどのような財源(負債・純資産)で賄ったかを表すものです。資産と負債・純資産を左右に分け、その合計が均衡していることからバランスシートと呼ばれます。

(単位:百万円)

【資産の部】	金額(時価で評価)
1.金融資産	30,324
資金	8,319
金融資産	22,005
債権	3,706
投資等	18,299
2.非金融資産	282,324
事業用資産(市役所・学校などの建物や用地)	93,219
有形固定資産	93,065
無形固定資産	17
棚卸資産	137
インフラ資産(道路・橋・公園など地域の共通基盤となる資産)	189,085
繰延資産	20
資産合計	312,648

【負債の部】	金額(時価で評価)
1.流動負債(1年以内に償還する地方債など)	7,386
未払金・未払費用	970
前受金・前受収益	8
引当金(賞与引当金)	612
預り金(保管金など)	412
公債(短期)	4,708
短期借入金	234
その他の流動負債	442
2.非流動負債(再来年以降に償還すべき地方債など)	70,268
公債	59,106
引当金(退職給付引当金など)	10,509
その他の非流動負債	653
負債合計	77,654
【純資産の部】	
純資産合計	234,994
負債・純資産合計	312,648

○本対照表から分かる市の状況

- ・「純資産比率(純資産合計÷総資産(負債・純資産合計))」…総資産のうち返済義務のない純資産がどれだけの割合かを表します。この比率が高いほど、財政状況が健全であるといえ、市町村の標準は60~70%であるといわれています。市の純資産比率は75.2%で標準を上回っていることから、財政事情の健全性がうかがえます。
- ・「社会資本形成の世代間比率(純資産合計÷(事業用資産+インフラ資産))」…社会資本形成に係る負担のうち、これ

までの世代の負担がどれだけの割合かを表します。この比率が高いほど、これまでの世代が社会資本形成に係るコストを負担しており、低ければ、将来の世代が負担しなければならないことを意味します。市町村のこれまでの世代の負担割合の平均は約80%であるといわれています。市の社会資本形成の世代間比率は83.2%で平均を上回っていることから、負担を将来に先送りしない、健全な財政運営をしてきたことが分かります。



②行政コスト計算書

1年間の行政に要した費用のうち、福祉サービスやごみの収集に掛かる経費など、資産形成につながらない行政サービスに要した費用を区分して表すとともに、それらのサービスの対価としての使用料や手数料などの収入を表しています。

(単位：百万円)

		金額
【経常費用】		
1.経常業務費用(日常の行政に要した費用)		31,414
人件費		13,342
物件費		7,038
経費		9,556
業務関連費用		1,478
2.移転支出(補助金・社会保障給付など地域住民に配分した支出)		31,017
補助金等移転支出		2,427
社会保障関係費等移転支出		24,440
その他の移転支出		4,150
経常費用合計(総行政コスト)		62,431
【経常収益】		
経常業務収益		6,749
業務収益		4,898
業務関連収益		1,851
経常収益合計		6,749
純経常費用(純行政コスト)		55,682

○本計算書から分かる市の状況

・総行政コストは624億3,100万円で、支出に対する受益者負担は経常収益67億4,900万円で、差し引き556億8,200万円は、市税などの一般財源や国・県からの補助金で賄っています。

対象に含める会計の範囲

連結グループ

市全体

一般会計

特別会計
(国民健康保険など)

市が50%以上出資する関係団体
(成田市土地開発公社など)



周囲の木々が色づく市体育館

③純資産変動計算書

純資産(これまでの世代や国・県が負担した将来返済しなくていい財産)が、1年間にどのような財源や要因で増減したかを表しています。

(単位：百万円)

		金額
前期末残高		229,676
当期変動額		
【財源変動の部】		1,239
1.財源の使途		76,490
純経常費用への財源措置		55,682
固定資産形成への財源措置		13,748
長期金融資産形成への財源措置		1,820
その他の財源の使途		5,240
2.財源の調達		77,729
税金		33,452
社会保険料		4,008
移転収入		27,175
その他の財源の調達		13,094
【資産形成充当財源変動の部】		4,079
1.固定資産の変動		8,375
2.長期金融資産の変動		△ 3,567
3.評価・換算差額などの変動		△ 729
【少数株主持分変動の部】		△ 3
【その他の純資産変動の部】		3
当期変動額合計		5,318
当期末残高		234,994

○本計算書から分かる市の状況

・純資産は53億1,800万円増加しました。

④資金収支計算書(キャッシュフロー計算書)

1年間の現金の流れを示し、どのような活動に資金を必要としているかを表しています。

(単位：百万円)

		金額
【経常的収支区分】		
1.経常的収支(行政サービスを行う中で、毎年継続的に収入・支出されるもの)		11,375
経常的支出		58,926
経常的収入		70,301
【資本的収支区分】		
2.資本的収支(学校・公園・道路などの資産形成、投資・貸付金などの収入・支出)		△ 10,612
資本的支出		15,416
資本的収入		4,804
基礎的財政収支		763
【財務的収支区分】		
3.財務的収支(市債・借入金などの収入・支出)		△ 111
財務的支出		6,787
財務的収入		6,676
当期資金収支額		652
期首資金残高		7,667
期末資金残高		8,319

○本計算書から分かる市の状況

・資金収支額は6億5,200万円の黒字となり、期末資金残高は83億1,900万円となりました。

24年度予算のこれまでの執行状況

市民の皆さんが納めた税金、国・県からの支出金、市債など(歳入)がどのように使われたか(歳出)を知ってもらうため、毎年6月と12月の2回、市の財政状況を公表しています。今回は平成24年度上半期(4月1日～9月30日)の執行状況や市債の残高などをお知らせします。

一般会計の執行状況

歳入

予算現額・・・661億3,537万円
 収入済額・・・304億5,689万円
 収入率・・・46.1%

予算現額・・・661億3,537万円
 支出済額・・・236億 536万円
 執行率・・・35.7%

歳出

収入済額(収入率)	
市税	166億834万円 55.9%
地方譲与税	1億7,201万円 31.6%
地方消費税交付金	9億6,882万円 57.3%
地方交付税	17億1,267万円 71.4%
分担金・負担金	5億7,915万円 26.0%
使用料・手数料	4億97万円 46.6%
国庫支出金	23億1,769万円 29.4%
県支出金	4億2,757万円 19.0%
繰入金	26億1,700万円 93.0%
繰越金	38億5,675万円 103.3%
その他	7億9,592万円 6.6%

支出済額(執行率)	
36.2%	38億3,686万円 総務費
44.5%	70億6,477万円 民生費
32.0%	25億8,901万円 衛生費
32.8%	4億768万円 農林水産業費
70.7%	12億715万円 商工費
20.7%	20億6,694万円 土木費
36.7%	13億873万円 消防費
32.6%	33億2,242万円 教育費
35.5%	15億2,285万円 公債費
44.5%	2億7,895万円 その他

特別会計の執行状況

	予算現額	収入済額	収入率	支出済額	執行率
国民健康保険(事業勘定)	116億4,300万円	57億3,592万円	49.3%	54億 961万円	46.5%
国民健康保険(施設勘定)	1億6,869万円	6,703万円	39.7%	6,832万円	40.5%
下水道事業	20億9,106万円	5億6,431万円	27.0%	4億6,025万円	22.0%
公設地方卸売市場	2億 989万円	1億1,547万円	55.0%	8,946万円	42.6%
介護保険	51億2,568万円	21億2,498万円	41.5%	20億3,910万円	39.8%
農業集落排水事業	1億6,423万円	1億3,594万円	82.8%	7,274万円	44.3%
後期高齢者医療	8億 267万円	3億2,464万円	40.4%	1億6,973万円	21.1%

公営企業会計の執行状況

	区分	予算現額	収入・支出済額	収入・執行率(%)
水道事業会計	収益的収入	19億4,942万円	7億1,429万円	36.6%
	収益的支出	18億3,667万円	5億7,171万円	31.1%
	資本的収入	5億9,007万円	-	-
	資本的支出	13億8,704万円	2億3,967万円	17.3%
簡易水道事業特別会計	収益的収入	2億6,563万円	2,720万円	10.2%
	収益的支出	2億6,563万円	6,348万円	23.9%
	資本的収入	-	-	-
	資本的支出	9,367万円	4,318万円	46.1%

*収益的収入・支出とは、営業面での収支を示すもので、水道料金(簡易水道料金)を主な収入としています

*資本的収入・支出とは、配水管の敷設や改良事業などでの収支を示すものです

市債の残高

一般会計債	407億2,466万円
下水道事業債	73億 664万円
農業集落排水事業債	15億8,651万円
上水道事業債	98億8,830万円
簡易水道事業債	25億1,533万円
合計	620億2,144万円

*市債とは、市が多額の経費を要する事業を行うとき、経費の一部を国などから借り入れるものをいいます

市が保有している土地・建物など

土地面積	4,422,646㎡
建物面積	421,644㎡
物品(車両など)	528台
基金	96億9,722万円

※くわしくは財政課(☎20-1512)または同課ホームページ(<http://www.city.narita.chiba.jp/sisei/sosiki/zaisei/index.html>)へ。

災害からまちを守る消防団

火事が起きたときや川が氾濫しそうなとき、がけが崩れそうになったとき…わたしたちの先頭に立ち、災害からまちを守ってくれる頼もしい存在、それが「成田市消防団」です。

消防団ってどんな人たち？

火災が起きたとき、消防車で駆けつけてくれる、消防職員と消防団員。その違いは何でしょうか。

消防団は消防本部や消防署のよ

うに、消防組織法に基づいて市町

村に設置される消防機関です。

消防職員は市の職員で、消防の専門職。消防団員は、日ごろはそれぞれの仕事に就く社会人や学生であったりしますが、火災が起きると現場に「出勤」する地域のボランティア的な存在です。「わが



市消防操法大会での演技

成田市消防団の構成は？

まちを災害から守る」という使命感のもと、地域の防災リーダーとして幅広い活動を行っています。特に地域に密着した活動は、災害に強い安全な街づくりの実現に欠かせないものです

成田市消防団の体制は12分団・97力部で、構成員は1、486人です。

水槽付消防ポンプ自動車1台、消防ポンプ自動車19台、小型動力ポンプ付積載車77台の消防車両を配備し活動しています(平成24年4月1日現在)。

どんな活動をしているの？

消防団員の仕事は災害活動と災害以外の活動に分けられます。その主なものは次の通りです。

災害活動

○火災の消火作業、常備消防隊の

消火作業の支援

○火災鎮火後の警戒

○風水害(台風、集中豪雨、洪水など)の警戒および防ぎよ

○震災時の消火活動、人命救助、避難誘導

○崖崩れ、地滑りなどの警戒および人命救助

○び人命救助

災害以外の活動

○火災予防啓発や地域住民への防火思想の普及

○火災の多発する時期や、それ以外にも定期的に夜警などの警戒活動の実施

○災害の発生に備え消火作業や人命救助の訓練を実施

○いざの出勤に備え、機械器具を常に万全な状態に点検整備をします

消防団員が減っている

地元の情報や地理にくわしく、迅速に対応できる消防団は、地域の安全を保つためになくはならない存在です。

しかし、多い時には全国に200万人いた団員が、毎年減り続け、現在は90万人を下回っています。本市でも、1、535人の定員(条例上)に対して49人不足しているため、各分団とも団員の確保に懸命に取り組んでいます。

消防団員募集中!

あなたの力を待っています

成田市消防団では、団員を随時募集しています。災害から地域を守るためには、多くの人の力が必要です。市内在住の18歳以上で、熱意のある健康な人ならだれでも入団できます。



※入団に関してくわしくは消防本部総務課(☎20-1590)へ。



隙あらばシュート



ジャンプボールの
競り合い

西中学校女子バスケットボール部は2年生13人、1年生3人の合計16人で、毎日、学校の体育館で活動しています。練習は、ドリブル・パス・シュートなどの基礎練習や、2チームに分かれての試合などをします。わたしたちが目指しているのは「走るバスケット」。コート内を自在に走り、相手チームの守備を崩します。そのために、素早いドリブルと流れるようなパスワークを意識して練習しています。

スリーメンといって、3人一組になってコートの中からゴールに向かって攻め込む練習



あかり
片野 星 部長 (2年生)

部員を引っ張っていけるように、積極的に声を出すことを心掛けています。

習があります。この練習では、ドリブル・パス・シュートの要素があるため、攻撃の一連の動作を確認できます。また、1人2分間の連続シュート練習でゴールするときの感覚が体に覚えさせたり、試合の終盤でも運動量が落ちないように、校舎の外周を走って持久力を強化したりもしています。

西中学校は県大会の常連校なので、負けられないプレッシャーがあります。そのプレッシャーを打ち消すために、必死に練習しています。その結果、今年の印旛郡市新人戦大会で優勝し、県大会に出場できました。自分たちの努力が結果として表れて嬉しかったです。今まで苦楽を共にした仲間ですが、来年の4月から学区が変更になり、公津の杜中学校に通う部員がいます。今のメンバーで活動できる時間も少なくなってきましたが、仲間との一日一日の練習を大切に、これから大会に挑んでいきます。

「草花の彩りをいつまでも」

「なでしこ」押し花サークル

わたしたち「なでしこ」押し花サークルは、毎月第一金曜日に大栄公民館で押し花アートを楽しんでいるサークルです。公民館主催の教室をきっかけに結成され、今年で16年目を迎えました。メンバーは女性6人で、指導は久保淳子先生にお願いしています。

押し花というと、道端に咲いている花を摘み、本に挟んで作ったものを思い浮かべる人が多いと思いますが、わたしたちは、絵の具で絵を描くように、構図を考えながら色とりどりの草花をキャンバスに飾り付け、額に入れて作品を完成させます。

押し花アートで大切なのは、草花などの素材集め。季節感にあふれた作品にするため、自宅の庭で育てた草花を押し花にすることも多く、自分の好きな草花を作品に使うことができます。また、散歩中に押し花に使えそうな道端の草花を摘んだり、旅行先で珍しい形をした落ち葉



構図の検討を重ねて

を拾ったりしているうちに、自然と身の回りの光景に目を配るようになり、何気ない日常に楽しみが増えまし



押し花と出会い、生活に彩りが加わりました

た。押し花の魅力は何と言っても、長い間、草花の色鮮やかさを保ち続けられることです。数年前の作品を見返しても、額に収められた草花と出会ったときの記憶がよみがえることがあります。

「なでしこ」押し花サークルでは、新たなメンバーを募集しています。インストラクターの資格を持つ先生のやさしく丁寧な指導が受けられるので、初心者でも気軽に始められます。興味がある人は、ぜひ一緒に活動してみませんか。



根本 恋々愛ちゃん(6カ月)安西

笑顔を見ると、家族みんな元気になる。生まれてきてくれて本当にありがとう。



花立 文毅くん(1歳)飯田町

我が家一番の甘えん坊。



中田 凱くん(1歳)並木町

いつもニコニコ元気いっぱい

このコーナーには市内在住で満5歳までのお子さんの写真を掲載しています。お気に入りの一枚が撮れましたら、ぜひお寄せください。

- 応募方法 お子さんの写真に住所・氏名(ふりがな)・生年月日・親の名前・電話番号・30字程度のコメントを添えて広報課へ
- 応募先 〒286-8585 花崎町760 成田市役所広報課
- 問い合わせ 広報課 ☎20-1503



勢いよく競技場を飛び出していくランナーたち

4,992人が元気に駆け抜ける

成田POPラン大会

さまざまな世代の人が市内を疾走する「成田POPラン大会」が11月4日、中台運動公園陸上競技場をスタート・ゴールにして行われました。4,992人の参加者は、ハーフマラソン・10km・3kmの部に分かれてスタート。ランナーたちは、時折苦しそうな表情を見せながらも、沿道からの温かい声援を追い風にして、ニュータウンや田園地帯を駆け抜けました。



沿道からの応援に背中を押されて

地元さらなる活気を

ひかり輝け! 公津フェスタ2012

公津地区の住民の交流をより深めようと「ひかり輝け!公津フェスタ2012」が11月3日、公津の杜駅前周辺で開催されました。会場には多くの模擬店が立ち並び、成田国際高校吹奏楽部などによる演奏会、成田高校ダンスドリル部による演技、女子プロレスなどのステージイベントもめじろ押し。家族連れをはじめ、幅広い世代の地元住民が訪れ、バラエティに富んだ催しの数々を楽しんでいました。



鹿児島県徳之島から闘牛(模擬)も登場



自身の体験を交えて話す杉尾さん

ニュースキャスターが語る

フォーラム・イン・ナリタ

誰もが生き生きと暮らすことができる社会の実現を目指して、「フォーラム・イン・ナリタ」が11月10日、市役所で行われました。「男女共同参画社会実現の先に～仕事と家庭、私たちの暮らしはどう変わるのか～」をテーマに、ニュースキャスターとして、朝の情報番組などでお馴染みの杉尾秀哉さんが、アメリカでの生活を通して感じた仕事と家庭のあり方などを語りました。自らの経験を交えた分かりやすい話に、約180人の参加者は、時折うなずきながら静かに耳を傾けていました。

叙勲 受章おめでとうございます

秋の叙勲

瑞宝単光章



小倉 哲朗さん(並木町)
○鉄道業務功労

危険業務従事者叙勲

瑞宝双光章



石橋 操さん(美郷台)
○警察功労

瑞宝双光章



井守 正二さん(中台)
○警察功労

危険業務従事者叙勲

瑞宝単光章



磯尾 敦彦さん(中台)
○防衛功労

瑞宝単光章



篠原 勝長さん(中台)
○警察功労

瑞宝単光章



湯浅 忠恒さん(本城)
○警察功労

災害時の支援体制を強化

福祉避難所

市では、大規模災害時に高齢者や障がい者などの避難生活の支援を強化するため、11月7日に「災害発生時における福祉避難所の設置運営に関する協定」を市内外の11法人と締結しました。次の11施設は、指定避難所での生活に支障があると認められた人を受け入れる福祉避難所として利用されます。

- セントアンナナーシングホーム
- 透光苑
- 有楽苑
- 長寿苑
- 名木の里
- 成田苑
- 蓬萊の杜
- 玲光苑
- しもふさ学園
- 不二学園
- 協和厚生園



締結式で協定書を手にして



機内から負傷者を救出

本番さながらの緊迫感で

航空機事故消防救難総合訓練

「午後2時30分、航空機が着陸滑走中、エンジンが爆発炎上。火災は拡大の様相…」との想定の下、「航空機事故消防救難総合訓練」が11月8日、成田空港で行われました。消防・警察・医療関係者など人員約1,200人のほか、消防車30台、救急車両10台が動員され、本番さながらの訓練で、万一の事態への体制強化が図られました。

暮らしのお知らせ

戸籍の届け出

子どもが生まれたとき 結婚するときなどは手続きを

戸籍は、日本人の出生から死亡までの親族関係を登録し証明するものです。戸籍を見れば、夫婦・親子・兄弟姉妹などの関係が分か

ります。子どもが生まれたとき、結婚・離婚をするとき、家族が亡くなったときなどは、市民課(市役所)

戸籍の届け出

届け出	届け出期間	届け出人*	届け出場所	必要なもの
出生届	生まれた日から14日以内	父または母	出生地、子の本籍地または届け出人の所在地の市区町村	医師または助産師の出生証明書、母子健康手帳、印鑑(届け出人)
死亡届	死亡の事実を知った日から7日以内	親族・同居者・家主・地主・家主管理人・士後見人・保佐人・補助人・任意後見人のいずれか	死亡地、死亡者の本籍地または届け出人の所在地の市区町村	医師の死亡診断書または死体検案書、印鑑(届け出人)。届け出人が後見人・保佐人・補助人・任意後見人ときは、それを証する書類も必要
婚姻届	—	夫・妻となる人	夫・妻の本籍地または所在地の市区町村	戸籍謄本1通ずつ、印鑑(夫、妻各1本、一方は旧姓)
離婚届	協議離婚	夫と妻	夫妻の本籍地または所在地の市区町村	戸籍謄本1通、印鑑(夫、妻各1本)
	裁判離婚	申立人	夫妻の本籍地または届け出人の所在地の市区町村	戸籍謄本1通、調停調書の謄本または審判・判決書(確定証明書、印鑑(届け出人))

*届け出に署名が必要な人

階)または下総・大栄支所市民福祉課で上表の通り届け出をしてください(遠山・赤坂分室では受け付けできません)。

届け出をするときは、次のことに注意してください。

- 出生届：名前に用いることができる文字は、常用漢字・人名用漢字・ひらがな・カタカナです
- 死亡届：使用する火葬場を決めてから届け出をしてください
- 婚姻届：届け書に証人2人(成人なら誰でも)の署名・押印が必要です。未成年者が婚姻するときは父母の同意書が必要です
- 離婚届：協議離婚のときは、届け書に証人2人(成人なら誰でも)の署名・押印が必要です。

離婚後も婚姻中の氏を称するとき、離婚後3カ月以内に「離婚の際に称していた氏を称する届」が必要です

本人確認

婚姻届・離婚届・養子縁組届・養子縁届・認知届を提出するときは、届け出に来た人の本人確認をします。

確認には、運転免許証・パスポートなどの提示をお願いします。

これらの証明書がない場合には、届け出の受理後、届け出があった旨の通知を本人宛てにします。

休日の届け出

時間外受付(市役所地下1階)で届け書を預かり、翌開庁日に審査した後、受理します。受理日は時間外受付で預かった日となります。内容に不備があった場合は、再度来てもらう場合があります。

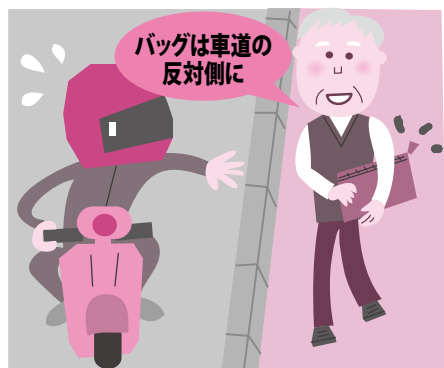
※戸籍に関する届け出には、この他に転籍届・入籍届・認知届・帰化届などがあります。くわしくは市民課(☎20・1525)、下総支所市民福祉課(☎96・1113)、大栄支所市民福祉課(☎73・8066)へ。

年末年始特別警戒取り締まり

12月10日～1月3日に実施

12月10日(月)～1月3日(木)に年末年始特別警戒取り締まりが実施されます。

期間中、警察ではパトロールや交通取り締まりなどを強化します。楽しい年末年始を過ごすため、犯罪被害に遭わないように注意しま



ひったくり対策

- バッグはたすき掛けにする
- 自転車のかごに防犯カバーを取り付ける
- バッグは車道と反対側に持つ
- バイクのエンジン音が聞こえたら振り返る

オートバイ・自転車盗難対策

- 駐輪の際は必ず施錠し、さらにワイヤー錠などによる二重ロックをする
- 路上駐輪をせず、定められた駐輪場を利用する
- 自転車販売店で防犯登録の手続きをする

※くわしくは成田警察署(☎27・0110)へ。



市長日誌

11月1日～15日

4日	成田POPラン大会
5日	成田空港周辺地域共生財団理事会 「災害発生時における福祉避難所の設置運営に関する協定書」締結式
7日	昭栄地区敬老会 成田商工会議所女性会創立30周年記念式典
8日	航空機事故消火救難総合訓練
10日	八生地区敬老会 防火ポスター展表彰式
11日	豊住地区合同防災訓練 横芝・神崎間首都圏中央連絡自動車道建設促進協議会要望活動
12日	地域活性化シンポジウム
13日	人権教室&こども茶論2012in成田小
14日	うなりくんソング完成披露記者会見 三師会連絡会 自衛消防操法大会 老人クラブ連合会軽スポーツ大会
15日	成田市表彰式 生涯大学院学園祭 納税表彰式



豊住地区合同防災訓練であいさつ(11日)

スプレー缶・カセットボンベ
使い切ってから
黄色の指定ごみ袋へ

スプレー缶・カセットボンベは、ガスなどを使い切って穴を開け、

シンナーなどの容器は、中身を空にし、栓を開けたままにするか上ぶたを取りましょう。
中身が残っていると、収集や処理を行うとき、爆発事故や火災などの発生原因となります。
ごみは「金物・陶磁器・ガラス類」黄色の指定ごみ袋に入れ、収集日の午前8時30分までに集積所に出してください。
ガスボンベ(カセットコンロ用

トイレのくみ取り
年末は混み合うので
早めに連絡を

12月はトイレのくみ取り依頼が集中するため、希望日に作業ができない場合があります。
年内にくみ取りを希望する人は、12月19日(水)までに申し込んでください。20日(木)以降の申し込みは、年明けの作業となります。
早めの連絡・くみ取りにご協力をお願いします。
※くわしくは環境衛生課(☎20・1531)へ。



中身を空にしてね

成田市計画区域における下水道変更の案を縦覧できます。
日時 12月3日(月)～17日(月)(土・日曜日、祝日を除く) 午前8時30分～午後5時15分
場所 下水道課(市役所5階)
内容 成田市計画下水道の地域拡大による変更(宗吾・飯仲地区の一部)
この案について意見のある人は、縦覧期間中に意見書を提出できます。

下水道変更の案の縦覧

成田市計画

を除く)や消火器は、市では処理できません。購入した販売店や専門の業者に処理を依頼してください。
※くわしくはクリーン推進課(☎20・1530)へ。

市内の農産物などの放射性物質検査の結果

10・11月に検査した野菜・果樹は、放射性物質が基準値以下でした。

県の精密検査の結果

単位：ベクレル/kg*1

品目	採取日	放射性セシウム134	放射性セシウム137	放射性セシウム134と137の合計*2
ヤマトイモ	10月31日	検出せず(2.5未満)*3	検出せず(1.9未満)	検出せず
ソバ	11月 6日	検出せず(7.2未満)	検出せず(7.2未満)	検出せず
ユズ	11月 6日	5.24	12.4	18
ユズ	11月 6日	6.64	14.0	21

市の簡易検査*4の結果

単位：ベクレル/kg

品目	採取日	放射性セシウム134	放射性セシウム137	放射性セシウム134と137の合計
サツマイモ	10月16日	検出せず(7.74未満)	検出せず(6.79未満)	検出せず
ショウガ	10月16日	検出せず(8.87未満)	検出せず(8.02未満)	検出せず
ダイコン	10月16日	検出せず(10.3未満)	検出せず(9.51未満)	検出せず
ラッカセイ	11月 2日	検出せず(12.1未満)	検出せず(10.8未満)	検出せず
キウイフルーツ	11月13日	検出せず(8.14未満)	検出せず(7.23未満)	検出せず
ニンジン	11月13日	検出せず(10.1未満)	検出せず(9.22未満)	検出せず

*1 ベクレルとは、放射能の強さを表す単位で、単位時間(1秒間)内に原子核が崩壊する数を表す
*2 放射性セシウムの合計は、セシウム134とセシウム137を合算して有効数字2桁に四捨五入したもの
*3 「検出せず」とは、検出限界値未満であることを示す。検体の測定時における検出限界値はかつこの数字
*4 市の簡易検査はNaI(Tl)シンチレーションスペクトロメータによる測定
基準値 ○一般食品…放射性セシウム 100ベクレル/kg
※くわしくは農政課(☎20-1541)へ。

す。
※くわしくは下水道課(☎20・1533)へ。
水道水の排水作業
並木町地区で

市では、水道水の水質を維持するため、次の通り水道水の排水作業を行います。

業を行います。排水作業の予定地区では、一時的に減水・濁りなどが発生することもあります。
受水槽を使用している場合は、適切な措置をお願いします。
日時 12月3日(月) 午後11時～翌午前5時
予定地区 並木町地区
※くわしくは水道部工務課(☎22・0269)へ。

児童手当

受給には申請が必要です



児童手当は、中学校修了前まで(15歳に達する日以後の最初の3月31日まで)の子どもを養育する父母などに手当を支給する制度です。

児童手当の支給を受けるためには、申請が必要です。手当は、申請月の翌月から支給されます。出生や転入の際は早めに手続きをしてください。

公務員の人は勤務先から支給されるため、手続きなどは勤務先に確認してください。

申請窓口 子育て支援課(市役所2階)、下総・大栄支所市民福祉課

支給月 11・6・10・2月

支給月額(1人当たり)

○3歳未満(一律)：1万5,000円

○3歳～小学生：第1・2子は1万円、第3子以降は1万5,000円

○中学生(一律)：1万円

受給者の前年の所得(総所得額から医療費控除などの金額を引いた額)が一定額以上(左表)の場合一律5,000円の支給になります。

所得制限限度額

扶養親族などの数	受給者(生計中心者)の所得
0人	622万円
1人	660万円
2人	698万円
3人	736万円

※くわしくは子育て支援課(☎20・1538)へ。

生産緑地地区

変更の案の縦覧

市では、災害や公害の防止、農業と調和した都市環境の保全などに役立つ土地を生産緑地地区として指定しています。その区域の変

更の案を縦覧できます。

日時 12月5日(水)～19日(土)

日曜日を除く) 午前8時30分～午後5時15分

場所 公園緑地課(市役所5階)

内容 生産緑地地区の区域の変更(廃止・一部廃止)

※くわしくは公園緑地課(☎20・1562)へ。

年末年始のごみの処理

計画的な搬入を

年末年始はごみ処理施設が混み合うことが予想されます。ごみを直接搬入する場合は早めにお願います。成田富里いずみ清掃工場・リサイクルプラザは12月31日(月)まで通常通り開場します。

粗大ごみの回収の申し込みは、12月28日(金)までに成田富里いずみ清掃工場(☎36・1689)へ連絡してください。申し込みが混み合います。

年末年始のごみ処理の詳細については、「広報なりた」12月15日号に掲載します。

※くわしくはクリーン推進課(☎20・1530)へ。

一般廃棄物処理基本計画

パブリックコメントの結果を公表

「広報なりた」10月1日号で意見の募集を行った「一般廃棄物処理基本計画(中間見直しの素案)」についてのパブリックコメントの結果を公表します。

意見提出者数 11人

意見提出件数 15件

寄せられた意見と市の考え方は

企画政策課(市役所3階)、環境計画課(市役所4階)、行政資料室(市役所1階)、下総・大栄支所総務課、各公民館、市立図書館、保健福祉館、三塚コミュニティセンター、企画政策課ホームページ(<http://www.city.narita.chiba.jp/sisei/sosiki/kikaku/pabkome.html>)で見ることができ

※くわしくは環境計画課(☎20・1533)へ。

市内の放射線量測定結果

単位：マイクロシーベルト/時

施設名	測定日	測定の高さ1m	測定の高さ0.5m	測定の高さ0.05m
市役所(花崎町)	11月 5日	0.11	0.12	0.16
	11月13日	0.11	0.11	0.11
	11月19日	0.11	0.12	0.12
下総支所(猿山)	11月 5日	0.11	0.13	0.12
	11月13日	0.12	0.12	0.12
	11月19日	0.11	0.12	0.12
大栄支所(松子)	11月 5日	0.09	0.09	0.09
	11月13日	0.09	0.09	0.09
	11月19日	0.09	0.09	0.09
大清水大気測定局(遠山中敷地内)	11月 5日	0.10	0.11	0.11
	11月13日	0.09	0.10	0.11
	11月19日	0.10	0.11	0.11
幡谷大気測定局(久住体育館隣り)	11月 5日	0.10	0.11	0.11
	11月13日	0.10	0.11	0.11
	11月19日	0.11	0.11	0.11

※各施設の測定結果は、市ホームページ(<http://www.city.narita.chiba.jp/sisei/sosiki/koho/110311.html>)に掲載しています。くわしくは環境対策課(☎20-1532)へ。

困りごと・悩みごと相談室

心の健康、
応援します

一人で悩んでいないで相談してみませんか？

毎日の生活の中で、疑問に思っていること、誰かに相談したいと思っていることはありませんか。市などでは、そんなあなたの要望に応え、各種相談を行います。相談は無料で秘密は厳守されます。この機会に日頃感じている疑問や悩みを解消してみたいはいかがですか。



12月の相談日

※12:00～13:00は相談できません。祝日・12月29日～1月3日は相談を実施していません。

相談名	期日	時間	場所	問い合わせ先
市民生活相談(離婚・相続・相隣関係・金銭貸借など)	月・金曜日	9:00～16:00	市役所2階市民相談室 ※各相談の受け付けは、終了時間の30分前までです。	市民協働課市民相談室 ☎20-1507 ※裁判所で係争中の事件は相談できません。法律相談1月分の予約は12月26日(水) 午前8時30分から受け付けます。
法律相談(予約制・市内在住の人)	水曜日(26日を除く)	13:00～16:00		
もめごと・なやみごと・苦情相談(人権・行政相談)	4日(火)	10:00～15:00		
外国人相談(英語・中国語・スペイン語・ポルトガル語)	14日(金)	13:00～16:00		
税務相談	18日(火)	10:00～15:00		
不動産相談	18日(火)	10:00～12:00		
市民よろず相談	15日(土)	13:00～16:00	保健福祉館	千葉県行政書士会印旛支部 代表 作田義美さん ☎23-3286
税務支援センター(予約制)	12日(水)・26日(水)	10:00～15:00	千葉県税理士会成田支部 (圏護台1-1-2成田U-シティホテル1階)	千葉県税理士会成田支部 ☎36-7411
司法書士法律相談	19日(水)	18:00～20:00	保健福祉館	千葉司法書士会佐倉支部 代表 菊地裕文さん ☎28-5562
司法書士による電話相談	月・水曜日	14:00～17:00	電話相談のみ (☎0120-971-438)	千葉司法書士会 ☎043-246-2666
木造住宅耐震相談(予約制)	21日(金)	9:00～16:00	市役所5階501会議室	建築住宅課 ☎20-1564
消費生活相談	月～金曜日	9:30～16:30	消費生活センター(市役所2階)	消費生活センター☎23-1161
商工業者法律相談(予約制)	5日(水)	10:00～12:00	商工会館2階相談室	商工会議所 ☎22-2101
社労士年金相談	水曜日	10:00～15:00	市役所1階相談室	保険年金課 ☎20-1547
女性のための相談(予約制)	13日(木)・27日(木)	10:00～16:00	市役所2階相談室	企画政策課 ☎20-1500
DV相談(予約制)	20日(木)	10:00～16:00	市役所2階相談室	企画政策課 ☎20-1500
交通事故相談(予約制)	4日(火)	10:00～15:00	市役所2階相談室	交通防犯課 ☎20-1527
障がい者相談	水曜日・第4日曜日・ 祝日を除く毎日	9:00～19:00	保健福祉館	障がい者相談センター ☎27-1106
	木曜日	10:00～15:00	保健福祉館	社会福祉協議会 ☎27-7755
	14日(金)	10:00～15:00	下総地域福祉センター	
心配ごと相談	21日(金)	10:00～15:00	保健福祉館大栄分館	
酒害相談	6日(木)	9:00～12:00	保健福祉館	社会福祉協議会☎27-7755
家庭児童相談	月～金曜日	9:00～16:00	市役所2階家庭児童相談室	子育て支援課 ☎20-1538
就学相談(予約制)	月～金曜日	9:00～17:00	教育センター	教育センター ☎20-2922
教育相談(予約制)	火曜日(25日を除く)	9:00～16:00	教育センター	教育センター ☎20-2922
教育相談(不登校相談も)	月～金曜日	9:00～17:00	ふれあいるーむ21	教育相談室 ☎22-5100

なりた エコニュース

家庭でできるウォームビズ

過剰に暖房を使わずに、室温20℃でも快適に過ごせるライフスタイルを「ウォームビズ」といいます。

近年は、自治体・民間企業だけでなく、各家庭でも日常生活の中でウォームビズを実践する動きが広がっています。そこで今回は、暖房に頼らずに少しの工夫で暖くなる衣食住の方法を紹介します。

○朝食をしっかり取る

朝食をしっかり取ることは、新陳代謝を活発にし、内側から体を温める効果があります。時間がない時には、温かいスープを飲むだけでも効果的です。

○食材にこだわりを

新陳代謝を高めて体を温める根菜や香味野菜などの食材を選ぶなど、食べ物で温まる工夫をしましょう。また、発酵食品である紅茶やココアなどは体内で熱を作ってくれるので、体が温まるといわれています。蜂蜜やショウガなどを入れるとさらに効果的です。

○身に着ける衣類の素材に着目する

湿気で発熱する繊維や赤外線を放出する素材を織り込んだ生地を使ったTシャツ・腹巻き・靴下など、保温効果が高い



素材のインナーウェアを着用し、体を温めましょう。

○ひざ掛けや座布団を活用する

ひざ掛けは気軽に取り入れられる保温アイテムです。スポーツ観戦などで利用されている「スポーツひざ掛け」などもあります。また、毛足の長い座布団は腰回りからくる冷えの予防に効果的です。

※12月は地球温暖化防止月間です。冬はエネルギー使用量が多くなる季節です。省エネを心掛けて、地球温暖化防止に努めましょう。くわしくは環境計画課(☎20-1533)へ。

消費生活相談

Q&A

海外の通販サイトで 買い物をするときのトラブル

Q 海外の通販サイトで商品の購入を検討しています。その際に注意することを教えてください。

A 海外の通販サイトを利用した買い物では、「注文した商品が届かない」「縫製が乱雑で模倣品だった」などの相談が寄せられています。中には「日本語のサイトだったので、国内の業者だと思い注文したが、商品が届かず確認したところ海外の通販サイトで連絡先が不明だった」というケースもあります。

海外との取引の場合、いったんトラブルが生じると解決が

困難であったり、時間がかかったりする場合もあるので特に注意が必要です。

契約前に次のポイントをチェックしましょう。

- 安心して利用できるサイトであるか判断するため、所在地や連絡先、ほかの利用者の評価などの事業者情報をよく確認すること。サイト内の日本語表記が不自然な場合も注意が必要です
- 購入する商品が模倣品でないか十分に注意すること。一般に流通している価格より大幅に安く販売されている場合などは、模倣品である可能性があります。意図せず模倣品を購入してしまった場合でも、返品や返金を求めることは困難です
- 配送方法や配送までにかかる期間を知っておくこと
- 購入した商品が日本国内への輸入が禁止または制限されている物品ではないか事前に確認すること。これらに当てはまる場合、消費者が罪に問われたり、税関で輸入が許可されなかったりする場合もあります
- 購入後にトラブルになることもあるので、キャンセル・返品条件・利用規約は事前に必ず確認すること

※くわしくは消費生活センター(☎23-1161)へ。

国保



国民健康保険特別会計

年金

医療費の増加傾向が続いています

国民健康保険は、病気やけがをしたときの経済的な負担を少なくするために、加入者が保険税を出し合い、国や県からの補助金と合わせて医療費に充てる相互扶助を目的とした制度です。

成田市国民健康保険の状況は、加入者の医療費の増加などにより、財源不足の状況が続いています。そのため、毎年10億円近い財源を一般会計からの繰入金として赤字補てんしている状況です。

国民健康保険税の税率

区分	基礎課税分	後期高齢者支援分	介護納付金分
所得割	5.4%	1.3%	1.4%
均等割	16,000円	4,000円	13,000円
平等割	13,000円		

主な歳出額の状況

単位：百万円

年度	保険給付費	後期高齢者支援金	介護納付金	国保会計全体
平成21年度	6,999	1,479	586	10,552
平成22年度	7,617	1,424	637	11,060
平成23年度	7,969	1,601	715	11,822

1人当たり医療費などの状況

単位：円

年度	1人当たり医療費	1人当たり保険給付費*	1人当たり保険税収納額
平成21年度	246,463	178,110	75,825
平成22年度	261,327	188,919	70,415
平成23年度	269,513	194,939	70,849

*保険給付費とは、医療費のうち保険者(市など)負担部分の金額です

医療費は節約できます

医療費は近年増加の傾向が続いています。日ごろの健康管理やジェネリック医薬品の活用により、医療費を節約することができます。

ジェネリック医薬品とは

新薬の特許期間を過ぎた後に、新薬と同じ有効成分で作られた薬です。開発費が抑えられているため、新薬より安価に購入できます。ジェネリック医薬品の価格は、新薬の2~7割程度です。個人の経済的負担を減らすだけでなく、国民健康保険に加入している皆さんの負担軽減にもつながります。ジェネリック医薬品を利用したい場合は、医師や薬剤師などに相談してください。



国民年金のサポート

老後だけではありません

老後だけでなく、障がいを負ったときや一家の支え手が亡くなったときも、年金を受給できる場合があります。今回は障害基礎年金についてお届けします。

障害基礎年金は、国民年金加入中(加入していた人は60歳以上65歳未満の期間も含む)に初診日がある病気やけがで一定の障がいを負った人に支給されます。請求は初診日から原則1年6カ月以降(1年6カ月後が20歳未満のときは20歳以降)にできます。

障害基礎年金を受給するためには、①障がいの重さが基準以上②一定の保険料を納付済み(初診日が20歳前のときは除く)という条件を満たす必要があります。

保険料納付条件

次のいずれかを満たす必要があります。

- ①初診日の前々月までの被保険者期間のうち納付期間や免除・猶予期間などが3分の2以上あること
- ②初診日が平成28年3月末までのときは、初診日の前々

※くわしくは保険年金課(国保☎20-1526・年金☎20-1547)へ。



問い合わせ先

国民年金加入中の初診日	第1号	市保険年金課 ☎20-1547
	第3号	年金ダイヤル(全国共通) ☎0570-05-1165
厚生年金加入中の初診日		年金ダイヤル(全国共通) ☎0570-05-1165
共済年金加入中の初診日		各共済組

月までの直近1年間に未納がないこと

初診日が厚生年金加入中であるときは障害厚生年金、共済組合加入中の場合は障害共済年金の対象になりますので、それぞれ年金ダイヤル、各共済組合に問い合わせてください。

関心を持ち認識を深めよう

北朝鮮人権侵害問題啓発週間

12月10日(月)～16日(日)は「北朝鮮人権侵害問題啓発週間」です。

北朝鮮による人権侵害への対処が国際社会を挙げて取り組むべき課題とされる中、この問題に対する関心を持ち、認識を深めていくことが大切です。

※くわしくは県政策企画課政策室(☎043-223-2203)へ。

期限内に支払いを

市税の納付

市では、期限内納税の推進のため、口座振替・コンビニ納付・ペイジーの活用など、納税環境の整備を進めています。納期限を過ぎても納税がされないときは、督促状、催告書を送付し、自主納付を促しています。それでも納税相談もなく滞納が続く場合は、財産調査を行い、預貯金や給与、生命保険、不動産などの財産を差し押さえて換価する滞納処分を執行します。

納税課では、日曜開庁時にも市税の納付や納税の相談などを受け付けています。納期内の納税が難しい人は、早急に相談してください。

納期限を過ぎると、年14.6%(ただし、納期限の翌日から1カ月を経過する日までは4.3%(平成24年の場合))という高率の延滞金が発生します。

※くわしくは納税課(☎20-1519)へ。

催し物



発掘調査報告書の読み方を学ぶ

印旛都市文化財センター企画展

日時=12月8日(土)～6月28日(金)(日曜日・12月29日(土)～1月3日(木)は休館) 午前9時～午後4時30分

会場=印旛都市文化財センター(佐倉市)

内容=「遺跡を読む～発掘調査報告書を10倍楽しむ方法～」をテーマに、難解な発掘調査報告書を分かりやすく解説する

※入場は無料です。くわしくは印旛都市文化財センター(☎043-484-0126)へ。

素敵な出会いを

ハッピーバレンタインin沖縄

成田空港周辺地域の人たちの新たな出会いの場として、沖縄ツアーを開催します。

日時=2月2日(土)・3日(日) (1泊2日)

コース

○2日…おきなわワールド、アウトレットモール、DFSギャラリー、参加者交流パーティ

○3日…美ら海水族館、国際通り、オリオンビール工場

対象=25～45歳の独身で、成田市・富里市・香取市・山武市・栄町・神崎町・芝山町・横芝光町・多古町に在住・在勤の人(女性は在住希望も可)

定員=男女各20人(先着順)

参加費=男性3万9,800円、女性2万9,800円

※申し込みは電話かEメールで多古町企画財政課交流イベント事務局(☎0479-76-5409 Eメールkikaku-kuukou@town.tako.chiba.jp)へ。

大ツリーの点灯式やライブなど

クリスマス・フェスティバル

成田空港に足を運んで、一足早いクリスマスをお過ごしませんか。

日時=12月15日(土) 午前11時～午後7時

会場=成田空港第2旅客ターミナルビル前中央広場

内容=ゴーバスターズショー、青山テルマスペシャルライブ、大抽選会、空港周辺の地元団体や空港内テナントによる出店、空港周辺市町の園児が飾り付けたツリーの展示、6メートルの大ツリー点灯式など

※空港への入場には本人確認ができるものが必要です。くわしくはクリスマス・フェスティバル実行委員会事務局(NAA地域共生部・☎34-5858)へ。



クリスマス気分を盛り上げる会場

移動図書館巡回日程

利用日時	駐車場所
14:10～14:20	長田共同利用施設
14:40～15:00	土屋公園
15:20～15:40	さき山第一街区公園(宗吾台)
15:50～16:20	公津の杜公園

※雨天などの場合は中止することがあります。くわしくは市立図書館(☎27-4646)へ。

今月の図書館休館日=3日(月)、10日(月)、17日(月)、25日(火)、27日(木)(館内整理日)、29日(土)～31日(月)(年末休館)

※24日(月・祝)は本館のみ開館します(午前9時30分～午後5時)。28日(金)は全館午後5時までの開館となります。

図書館本館は火～金曜日は午後7時(2階は午後5時15分)まで、土・日曜日は午後5時まで開館しています。

映画会

視聴覚サービスセンター・☎27-2533

◇12月2日(日)=[長ぐつをはいたネコ]

2011年・アメリカ・アニメ・吹替

◇12月8日(土)=[マーガレット・サッチャー 鉄の女の涙]

2011年・イギリス・吹替

◇12月9日(日)=[メリダとおそろしの森]

2012年・アメリカ・アニメ・吹替

◇12月21日(金)=[ダンボ]

1941年・アメリカ・アニメ・吹替

◇12月22日(土)=[地獄門]

1953年・日本

◆入場は無料、上映は午後2時から。会場は市立図書館2階視聴覚ホール

航空機騒音測定結果

平成24年10月分

測定局	WECPNL	測定局	WECPNL	測定局	WECPNL
竜台	66.2	荒海	74.4	野毛平	74.2
北羽鳥	69.8	幡谷	68.4	大室	67.3
北羽鳥北部	67.9	成毛	68.6	大室(NAA)	68.5
長沼	70.1	飯岡	73.2	堀之内	72.0
磯部	70.8	大生	73.2	馬場	69.7
水掛	68.2	土室(県)	77.8	新田(NAA)	65.9
新川	69.0	土室(NAA)	66.2	新田	66.9
猿山	59.9	芦田	76.6	遠山小	73.1
滑川	65.8	荒海橋本	74.4	本三里塚	75.1
西大須賀	69.9	野毛平工業団地	73.1	御料牧場記念館	69.5
四谷	68.7	赤荻	72.7	三里塚小	74.7
高倉	73.1	下金山	67.0	本城	70.5
内宿	63.5	押畑	63.8	南三里塚	72.6

※WECPNLとは、航空機騒音の特異性、継続時間、昼夜の別なども加味したうるささの単位。この数値は速報値です。くわしくは空港対策課(☎20-1521)へ。

お知らせ



年末年始の営業

成田市場

成田市場の年内の営業は、青果部は12月29日(土)まで、水産物部は12月30日(日)までです。また、12月24日(月・祝)も営業します。営業時間は、各店で異なりますが、おおむね午前6時～11時です。新年は1月5日(土)から営業します。
※くわしくは卸売市場(☎23-0021)へ。



新鮮な食材がそろっています

運転免許を自主返納した人へ

タクシー料金割引制度

千葉県警察では、運転免許証を自主返納した人を対象とした「タクシー料金割引制度」を開始しました。

免許証を返納した際に交付される「運転経歴証明書」を成田市タクシー協議会加盟のタクシー利用時に提示すると、運賃が1割引になります。

※くわしくは成田警察署(☎27-0110)へ。

ルールを守って事故防止

冬の交通安全運動

12月10日(月)～31日(月)に県下一斉に「醒めたはず その思い込みに 魔が潜む」をスローガンに、冬の交通安全運動が行われます。

今回の重点目標は次の4つです。

- 飲酒運転の根絶
 - 子どもと高齢者の交通事故防止
 - 夕暮れ時と夜間の歩行中・自転車乗車中の交通事故防止
 - 全ての座席のシートベルトとチャイルドシートの正しい着用の徹底
- 楽しい年末年始を過ごせるよう、交通ルールを守りましょう。

※くわしくは交通防犯課(☎20-1527)へ。

見掛けたら連絡を

イノシシの出没

最近、大栄地区でイノシシが出没し、農作物への被害が出ています。市では、情報提供を呼び掛けて対応しています。農地や郊外でイノシシを見掛けた場合は農政課へ連絡してください。

※くわしくは同課(☎20-1541)へ。

職場での悩みに応じます

なんでも労働相談

日時＝月・火・金曜日 午前10時～午後5時

会場＝連合千葉成田・佐倉地域協議会(花崎町)

内容＝解雇・賃金不払い・セクハラ・パワハラなど、職場での悩みや不安について、専門員が電話相談または面接相談に応じる

相談料＝無料

※申し込みは連合千葉成田・佐倉地域協議会(☎36-7831)へ。

平成25年度の登録届の提出を

公民館サークル

平成25年度に登録を希望するサークルは、2月9日(土)までに最寄りの公民館へ登録届を提出してください。必要書類は各公民館の窓口で受け取るか、公民館ホームページ(<http://www.city.narita.chiba.jp/sisei/download/kominkan0000.html>)からダウンロードしてください。

※くわしくは中央公民館(☎27-5911、第1月曜日・祝日は休館)へ。

事業所の給与事務担当者へ

個人住民税の特別徴収

給与所得に係る個人住民税は、特別徴収(事業所が給与から税額分を差し引き、市に納税)にするようにお願いします。従業員にとっては、年間の税額を12回に分けて納付することができ、個人で納付するときよりも1回あたりの金額が少なくなるというメリットがあります。

特別徴収にするためには、1月31日(木)までに市に提出する総括表に特別徴収分として枚数を記載し、提出してください。

※くわしくは市民税課(☎20-1513)へ。

料金の一部を助成します

市契約の臨海宿泊施設

契約施設

- 休暇村館山(☎0470-29-0211)
- 蓮沼ガーデンハウスマリーノ(☎0475-86-2511)
- のさか望洋荘(☎0479-67-3511)
- 鶴原民宿組合(☎0470-76-0436)
- 岩井民宿組合(☎0470-57-2088)

対象＝市に住民記録がある人

助成額＝小学生2,000円、中学生以上2,500円(年度ごとに1人1回まで)

利用方法＝直接、宿泊施設に予約した後、印鑑を持って生涯スポーツ課(市役所5階)へ申請して利用券を受け取り、宿泊施設へ

※くわしくは同課(☎20-1584)へ。

飲料用井戸水に

浄水器設置費補助金

市では、飲料用として使用している井戸水から下表の対象物質が基準値を超えて検出された場合、これらを除去するための浄水器を設置する世帯に対し、補助金を交付しています。

対象物質	基準値
硝酸性窒素・亜硝酸性窒素	10mg/ℓ以下
ヒ素	0.01mg/ℓ以下
トリクロロエチレン	0.03mg/ℓ以下
テトラクロロエチレン	0.01mg/ℓ以下

補助金額＝15万円を限度に、浄水器の購入・設置費の2分の1

交付を受けるには、浄水器の購入・設置前に、申請書の提出などの手続きと、その審査が必要になります。対象物質を除去できる浄水器は、逆浸透膜方式などです。

上水道が整備されている地区の人は、補助金の交付は受けられませんので注意してください。

※くわしくは環境対策課(☎20-1532)へ。

飼い主の皆さんへ

犬のふんは、飼い主が責任を持って始末しましょう。ごみとして出す場合は、新聞紙などで包み、指定ごみ袋(可燃ごみ)に入れて集積所へ出してください。



えほんとおそぼう

図書館のおはなし会**0・1歳のおはなし会**

日時=12月21日(金) 午前11時~11時30分

会場=市立図書館1階おはなし室

対象=0・1歳児とその保護者

定員=12組(初めての人を優先に先着順)

持ち物=薄手のハンカチ

申込方法=午前9時30分~午後7時(土・日曜日は午後5時)に市立図書館(☎27-4646)へ

土曜日のおはなし会

日時=土曜日 午前11時~11時30分

会場=市立図書館1階おはなし室

内容=絵本の読み聞かせ(第3土曜日は昔話などの語り)

対象=4歳~小学生(第3土曜日は5歳~小学生)

※参加費は無料です。「土曜日のおはなし会」への参加を希望する人は当日直接会場へ。くわしくは市立図書館(☎27-4646)へ。



物語の世界に入り込もう

もったいないの心を大切に

エコ・マイバッグづくり教室

日時=12月8日(土) 午後1時~4時

会場=加良部公民館

内容=壊れて不用になった傘でエコバッグを作る

定員=6人(先着順)

参加費=無料

※申し込みは午前9時~午後5時に成田市消費者友の会・岩崎さん(☎22-0843)へ。

緑道はバイク禁止

緑道へのバイクの乗り入れは禁止です。危険ですので絶対にやめましょう。



インナーマッスルを鍛えよう

ピラティス教室

日時=1月10日(木)・24日(木)、2月14日(木)・21日(木)・28日(木)(全5回) 午後1時30分~2時30分(2月21日は午前10時~11時)

会場=中郷公民館

対象=未経験の成人

定員=24人(応募者多数は抽選)

参加費=無料

持ち物=運動のできる服装、バスタオル2枚またはヨガマット、飲み物、汗ふきタオル

申込方法=12月17日(月)(必着)までに、はがきに住所・氏名(フリガナ)・性別・電話番号を書いて中郷公民館(〒286-0832 赤荻1587-1)へ

※くわしくは同館(☎22-4614、月曜日・祝日は休館)へ。

インターネットで

入札参加資格審査の申請

平成25年度の入札参加資格審査の申請の受け付けを行います。

市の発注する工事・測量・設計・物品購入などの入札・見積競争に参加するには、入札参加資格の審査を受け、事前に入札参加資格者名簿に登録されていなければなりません。登録申請は、インターネットによる電子申請になります(添付資料は別途郵送)。くわしくは市ホームページの入札情報(<http://ebidhp.city.narita.chiba.jp/ebidHP/asp/nyuhp-main.asp>)を見てください。

申請日時=12月3日(月)~1月31日(木) 午前8時30分~午後9時

※窓口受付や郵送受付は行いません。くわしくは契約検査課(☎20-1515)へ。

知識を身に付けトラブル回避

消費者講座

日時=12月8日(土) 午後2時~4時

会場=市役所6階大会議室

テーマ=悪質商法から身をまもろう

定員=100人(先着順)

参加費=無料

※参加を希望する人は当日直接会場へ。くわしくは千葉県建築士会印旛支部・渋谷さん(☎047-492-0556)へ。

お知らせ

DVD・CDセットを販売

うなりくんソング

躍動感あふれる軽快なテンポのうなりくんテーマソング「うなりくん ならう!」と、子どもからお年寄りまで楽しめる、ゆったりとした曲調の音頭「明日は願いが叶うなり♪」が収録されたDVD・CDセットを販売します。多くの皆さんに楽しく踊ってもらえるよう、ダンスバージョンも収録されています。

価格=1組1,000円

販売場所=行政資料室(市役所1階)、下総・大栄支所、三里塚コミュニティセンター、観光案内所、成田観光館、イオンモール成田、ボンベルタ成田店、TSUTAYA成田赤坂店、TSUTAYA成田美郷台店、しばらく、下田商店、きょうます本店、きょうます門前店、江戸久、なるげや陶器、石渡金物店、和金の、空夢成田空港店

※くわしくは観光プロモーション課(☎20-1540)へ。



広報ビデオを配信中

映像ライブラリー

成田市をPRするための広報ビデオを市ホームページ「映像ライブラリー」(<http://www.discussvision.net/naritasikoho/main.html>)で配信しています。広報ビデオには次の3種類があります。

- なりた知っ得情報・成田ケーブルテレビで放映中の市の広報番組
- ビデオインフォメーションなりた…市の目玉事業や新しい施設などを紹介
- ビデオオルパなりた…市内の主な出来事を季節を追って紹介

※くわしくは広報課(☎20-1503)へ。

伝言板

MESSAGE BOARD

募集

お知らせ

催し物

募集



サツマイモのついで

正月かざりを作ろう

日時=12月22日(土) 午前9時50分~11時30分

会場=子ども館

内容=サツマイモのついでで作ったリースに正月用の飾りを付ける

対象と定員=小学生・12人(先着順)

参加費=50円(材料費)

持ち物=作品を入れる袋・リースに飾る物(折り紙など)

※申し込みは子ども館(☎20-6300、月曜日・祝日・第3日曜日は休館)へ。



きれいになるように丁寧に

保育課で

非常勤職員

応募資格=心身ともに健康で、初歩的なパソコン操作ができる人(学生は除く)

募集人員=2人程度

業務内容=書類の整理、データ入力などの事務補助

勤務期間=1月4日~3月29日(土・日曜日、祝日は除く)

勤務日数=月11日以内

勤務時間=午前9時~午後5時

勤務場所=保育課(市役所2階)

時給=840円

応募方法=12月12日(水)午後5時までに写真を貼った履歴書を保育課へ。12月17日(月)から面接を行います

※くわしくは同課(☎20-1607)へ。

入所申請書を配布

児童ホーム

4月1日から市内の児童ホームに新規入所を希望する児童を対象に、入所申請書類を配布しています。

対象=市内在住で小学校に通っていて、保護者が昼間いない家庭の児童

開設期間=月~土曜日(祝日・年末年始を除く)

配布書類=入所案内、入所申請書、就労証明書など

配布場所=保育課(市役所2階)、下総・大栄支所市民福祉課、各児童ホーム、保育課ホームページ(<http://www.city.narita.chiba.jp/sisei/download/hoiku0002.html>)

受付日時=2月1日(金)・4日(月)・5日(火) 午前9時~午後5時(2月12日(火)からは保育課で随時受け付けます)

受付場所=市役所2階201会議室

※申請時に必要な書類が全てそろっていないと受け付けできません。受付期間が短いので、余裕を持って準備してください。定員を超えた児童ホームは、待機となります。くわしくは保育課(☎20-1607)へ。

児童ホーム名	場所	電話番号
中台	中台1-4(中台小校内)	27-1907
三里塚	本三里塚153-1(三里塚小校庭)	35-0857
玉造	玉造3-4(玉造小校庭)	29-3550
平成	江井須617-2(平成小校庭)	27-1212
新山	加良部4-23(新山小校庭)	26-7500
成田	幸町948-1(成田小校内)	24-2207
本城	本城178-1(本城小校内)	35-3399
加良部	加良部6-8(加良部小校庭)	28-7233
橋賀台	橋賀台3-4(橋賀台小校内)	27-3303
吾妻	吾妻2-6(吾妻小校庭)	26-2400
小御門	名古屋1128-1(小御門保育園園庭)	96-2823
川上	多良貝245-308(川上小隣接)	73-6415
公津の杜	公津の杜3-2(公津の杜小校内)	27-3900
美郷台	美郷台2-19-1(美郷台小校内)	23-4888
久住	久住中央3-12-1(久住小校庭)	36-2282
津富浦	津富浦1093(津富浦小校庭)	73-5859
豊住	北羽鳥1975-3(旧豊住中校内)	37-2610
神宮寺	玉造5-28(神宮寺小校庭)	26-5115
向台	中台3-6(向台小校庭)	27-6651

掘り出し物を見つけよう

リサイクル製品の販売

申請日時=12月13日(木)~16日(日) 午前9時~午後4時

会場=リサイクルプラザ

リサイクル製品=自転車、家具類で5,000円以内のもの

対象=市内在住で、品物を持ち帰ることができる人(希望者には、建物1階までの運送を有料で行います)

申込方法=リサイクルプラザに備え付けの申込用紙を提出(本人、同居の家族のみ可)。申込多数の場合は抽選を行い、当選者にはがきで通知

抽選日=12月18日(火)

※申し込みのなかった品物は、12月18日の午後1時から即売します。くわしくはリサイクルプラザ(☎36-1000、月曜日・祝日は休館)へ。

楽しいひとときを

おとなのためのおはなし会

日時=12月13日(木) 午前10時30分~午後0時30分

会場=市立図書館2階集会室

内容=「白雪姫」「金いろとさかのおんどり」「星のこおる夜」「ぬか福と米福」などの語りを聞く

対象=16歳以上の人

定員=50人(先着順)

参加費=無料

※申し込みは午前9時30分~午後7時(土・日曜日は午後5時)に市立図書館(☎27-4646)へ。保育(2歳以上)を希望する人は12月6日(木)までに申し込んでください。

プレゼントにも最適

編み物教室

日時=1月9日(水)・16日(水)・23日(水)・30日(水)、2月6日(水)(全5回) 午後1時30分~3時30分

会場=加良部公民館

内容=帽子とネックウォーマーを作る

定員=15人(先着順)

参加費=2,500円(材料費)

※申し込みは午前9時~午後5時に加良部公民館(☎28-7961、月曜日・祝日は休館)へ。

保健インフォメーション

このコーナーの会場は保健福祉館です。問い合わせは健康増進課(☎27-1111)へ。電話やFAX(27-1114)で健康に関する相談なども受け付けています。相談は医師などの都合により日程を変更する場合があります。

▼一般健康相談	期日	受付時間	相談を受ける人
歯の健康相談	12月 5日(水)	午後1時30分～2時30分	歯科医師・歯科衛生士
こころの健康相談(予約制)	12月 5日(水)	午後1時15分から	精神科医師・保健師(治療中の人は除く)
	12月14日(金)		カウンセラー・保健師(治療中の人は除く)
▼乳幼児健診・相談	期日	受付時間	対象
大栄分館赤ちゃん相談(予約制)	12月12日(水)	午前9時30分～10時	平成24年2・3・8・9月生まれ
赤ちゃん相談・4カ月	12月26日(水)	午前9時～9時30分 午後1時～1時30分	平成24年8月生まれ
赤ちゃん相談・10カ月	12月21日(金)		平成24年2月生まれ
1歳6カ月児健診	12月 6日(水)		平成23年5月生まれ
2歳児歯科健診	12月13日(水)		平成22年5月生まれ
3歳児健診	12月20日(水)		平成21年6月生まれ
こころの発達相談(予約制)	12月11日(火)	午前9時～11時50分	心理発達に心配のある乳幼児

- 母親学級(予約制)**…主に初めて母親になる人が対象
- パパママクラス(予約制)**…妊婦とその家族が対象
※日時などくわしくは健康増進課へ。
- こんには赤ちゃん事業**…生後4カ月までの赤ちゃんが対象
※赤ちゃんお誕生連絡票(母子健康手帳別冊1)を健康増進課へ送付。
- ポリオの予防接種**…ワクチンの接種方法が注射による接種に変わりました。問診票と母子健康手帳を持って市内の医療機関に行き、個別に接種するため、保健福祉館での集団接種は行いません。

献血にご協力ください

【イオンモール成田】

12月1日(土)・15日(土) 午前10時～11時45分、午後1時～4時

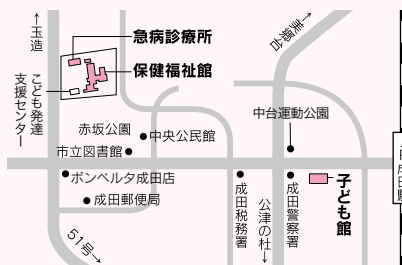
※都合により変更になる場合があります。くわしくは千葉県赤十字血液センター献血推進二課(☎047-457-9927)へ。

急病診療所 ☎27-1116

赤坂1-3-1(保健福祉館敷地内)

診療科目	診療日	診療時間
内科 小児科	毎日	午後7時～ 午後11時
	日曜日・祝日・8月13日～ 15日、12月29日～1月3日	午前10時～ 午後5時
外科 歯科	日曜日・祝日・8月13日～ 15日、12月29日～1月3日	午前10時～ 午後5時

※来診前に症状を連絡してください。健康保険証を忘れずに。



こども急病電話相談

☎ #8000

ダイヤル回線からは043-242-9939、
午後7時～10時・年中無休

日曜祝日診療機関

都合により休診する場合があります。来診前に電話で問い合わせてください。

成田病院

(午前中・押畑・☎22-1500)

藤倉クリニック

(午前中・幸町・☎22-1158)

聖マリア記念病院

(取香・☎32-0711)

ひらの内科

(日曜日の午前中・ウイング土屋・☎23-8070)

大田クリニック

(日曜日の午前中・ウイング土屋・☎23-2100)

なのはなクリニック

(日曜日の午前中・吉岡・☎49-0533)

成田市

医療相談ほっとライン

専門の医療スタッフが、24時間年中無休、無料で相談に応じます。

24時間 い い サービス
☎ 0120-24-1130

みんなおいでよ!

なかよしひろば

毎週火～日曜日の午前9時～午後4時30分、子ども館と三里塚コミュニティセンターの一部を親子に開放し、そのほかに下記行事を実施しています。くわしくは子育て支援課(☎20-1538)、子ども館(☎20-6300)または三里塚コミュニティセンター(☎40-4880)へ。

行事名	会場	子ども館	時間	三里塚コミュニティセンター	時間
親子であそぼう会		12月1日(土)…クリスマスの制作 12月15日(土)…クリスマス会	午前10時30分から	12月6日(水)…クリスマスの制作 12月20日(水)…楽器で遊ぼう	午前10時30分から
読み聞かせ		12月8日(土)・22日(土)	午後2時から	12月13日(水)・27日(水)	午前11時から
身体測定		12月21日(金)	午前10時～11時30分、 午後1時30分～3時	12月14日(金)	午前10時～11時30分、 午後1時30分～3時
子育てひろば		12月8日(土)・22日(土)	午前10時～正午	-	-

■対象=市内に住んでいる乳幼児と保護者 ■子育てひろばは中央公民館でも開設しています。 日時=12月1日(土)・15日(土) 午前10時～正午

福祉と健康

HEALTH AND WELFARE

軽度・中等度難聴児

補聴器購入費を助成

市では、9月から市に住民記録があり身体障害者手帳の交付対象とならない18歳未満の軽度・中等度難聴児の保護者に、補聴器購入費の一部を助成します。

対象＝市に住民記録がある18歳未満で、都道府県知事が指定する医療機関の医師が補聴器の装着を必要と認める軽度・中等度難聴児の保護者

助成額＝購入費用と補聴器の種類ごとの基準価格とを比較して少ない方の額の3分の2

種類	1台当たりの基準価格
ポケット型	軽度・中等度、高度 4万3,200円
	重度 6万4,800円
耳掛け型	軽度・中等度、高度 5万2,900円
	重度 7万6,300円
耳穴型	レディメイド 8万7,000円
	オーダーメイド 13万7,000円

申請方法＝指定医療機関の医師が作成した意見書、補聴器見積書、印鑑を持って障がい者福祉課(市役所議会棟1階)へ

※平成24年4月～8月に購入した補聴器についても助成できる場合があります。くわしくは同課(☎20-1539)へ。

こころの健康市民講座

女性とストレスの関係を学ぶ

日時＝12月19日(水) 午後2時～4時

会場＝印旛合同庁舎2階大会議室(佐倉市)

内容＝講演「女性とストレス～生き生きと！私らしく！～」

講師＝小池香さん(成田赤十字病院精神神経科副部長)

対象＝市内在住・在勤の人

定員＝100人(先着順)

参加費＝無料

※申し込みは12月3日(月)から印旛健康福祉センター地域保健福祉課(☎043-483-1136)へ。

なりたファミリー・サポート・センター

みんなで子どもを育てよう

「なりたファミリー・サポート・センター」は、子育ての手助けをして欲しい利用会員とお手伝いをしてくれる協力会員がお互いに助け合う、会員制の有償サービスです。

援助内容

保育園等の送迎、子どもの預かり、産前産後の家事援助など(車で送迎や病児保育は行いません)

○利用会員

対象＝市内在住の生後3カ月から12歳までの子どもを育児中の人・出産前後の人

年会費＝1,000円

利用料金＝1時間当たり700円(交通費などが別途掛かります)

○協力会員

対象＝子ども好きで心身ともに健康な人
年会費＝500円(保険料)

※くわしくは、なりたファミリー・サポート・センター(ボランティアセンター・☎27-8010)へ。



生活保護面接相談員

社会福祉課で募集

応募資格＝社会福祉士、精神保健福祉士の資格がある人または生活保護関係業務経験がある人

募集人数＝1人

勤務期間＝1月15日～3月29日(土・日曜日、祝日は休み)

勤務時間＝午前9時～午後5時

勤務場所＝社会福祉課(市役所議会棟1階)

時給＝1,330円

応募方法＝12月25日(火)(必着)までに、写真を貼った履歴書を直接または郵送で社会福祉課(〒286-8585 花崎町760)へ

※くわしくは同課(☎20-1536)へ。

若がえり隊

仲間づくりや社会参加に

市では、脳卒中などによる軽い障がいのある人を対象に、機能訓練事業「若がえり隊」を行っています。誰でも無理なく体の機能を維持・回復できるように楽しく訓練しています。

訓練修了後は、「若がえり隊OB会」でボランティアなどをする機会もあります。仲間づくりや社会参加のきっかけに参加してみませんか。希望者は見学もできます。

日時＝水曜日(祝日は除く) 午前10時～午後3時(7カ月で訓練修了)

会場＝保健福祉館

内容＝簡単なリハビリ体操、音楽療法、作業療法などを取り入れた訓練

対象＝脳卒中や難病などによる軽い障がいのある40～69歳の人

※会場までの送迎もあります。くわしくは健康増進課(☎27-1111)へ。

児童ホーム保護者負担金

減免の範囲が広がりました

市では、平成22年度税制改正に関連して、児童ホーム保護者負担金の減免の基準となる所得税の計算方法を見直しました。その結果、減免の対象となる人に、平成24年度保護者負担金の差額を返金しますので12月21日(金)までに申請してください。

減免の基準と計算方法などについては、保育課ホームページ(<http://www.city.narita.chiba.jp/sisei/sosiki/hoiku/std0025.html>)で確認してください。

申請書配布場所＝保育課(市役所2階)、下総・大栄支所市民福祉課、市内の児童ホーム、保育課ホームページ

申請期限＝12月21日(金)

申請場所＝保育課

※くわしくは同課(☎20-1607)へ。





11/25 日	26 月	27 火	28 水	29 木	30 金	1 土
2 日	3 月	4 火	5 水	6 木	7 金	8 土
9 日	10 月	11 火	12 水	13 木	14 金	15 土
16 日	17 月	18 火	19 水	20 木	21 金	22 土
23 日	24 月	25 火	26 水	27 木	28 金	29 土
30 日	31 月	*日曜開庁は午前8時30分～午後5時15分。市民課、保険年金課、市民税課、資産税課、納税課、子育て支援課の一部の業務のみ				

27 木 正月用生け花教室



華やかに新年を迎えよう

日時=12月27日(木) 午後2時～4時
 会場=大栄公民館
 内容=正月に飾るための花を生ける
 対象=20歳以上の人
 定員=20人(先着順)
 参加費=2,000円
 ※申し込みは午前9時～午後5時に大栄公民館
 (☎73-7071、月曜日・祝日は休館)へ。

編集後記

8・9ページで紹介した「田んぼと畑の自給教室」。この取材で珍しいことがありました。9月の稲刈りのときに、日本の子どもたちの農業体験の様子をタイのテレビ局が取材に来ていたのです。参加者が田んぼに入り、生き生きと収穫している姿を撮影していました。きっとタイの人たちにも子どもたちの楽しい様子が伝わったことでしょう。

市の人口

人口……………130,622人(+151)
 男……………65,924人(+138)
 女……………64,698人(+13)
 世帯数……………56,691世帯(+196)
 10月末日現在()内は前月比



広報なりたは、グリーン購入法に基づく基本方針の判断基準を満たす用紙、誰にでも読みやすいUD(ユニバーサルデザイン)フォントを使用しています。