

NARITA



広報なりた No.1222

July 2012 7月1日号



成田ソラあんぱん ぱんデブビュー!

成田ソラあんぱんを 召し上がれ

市職員有志と市内の事業者が共同で開発した、その名も「成田ソラあんぱん」。成田のおいしいものを詰め込んだあんぱんです。7月1日から市内の協力事業者の店舗で販売されます。(P.19に関連記事)

主な内容

- JR成田駅東口第二種市街地再開発事業 …… 2
- 成田市コンプライアンス条例を施行 …… 6
- みんなでワクワク体験しよう! …… 9

JR成田駅東口第二種市街地再開発事業

成田の玄関口が生まれ変わります



完成予想図(イメージ)

JR成田駅東口周辺の交通渋滞の解消や、空き地の有効利用などを目的としたJR成田駅東口第二種市街地再開発事業により、駅前広場の整備・再開発ビルの建設工事がスタートし、より魅力的なまちづくりを目指して、大きな一歩を踏み出しました。

市では、JR成田駅東口に隣接した約1・4ヘクタールの地区について、再開発事業を進めています。

駅前広場の整備・拡張により、通勤・帰宅時間帯などの周辺道路の混雑の緩和が見込まれ、また、再開発ビルを建設し、商業施設・公共公益施設・住宅などを整備することにより、周辺地区に一層のぎわいをもたらす効果が期待されます。

駅前広場の整備

多くの人が行き交う駅前広場を、現在の約3、200平方メートルから約6、800平方メートルに整備・拡張します。

バリアフリーやユニバーサルデザインを導入して、高齢者・身体障がい者や外国人などあらゆる人に配慮した歩行者空間を整備する

とともに、自家用車とバス・タクシーを分離した乗降場を設置します。

また、観光客や参詣客などが成田山新勝寺・表参道方面にスムーズに向かえるように配慮します。合わせて、各種イベントに対応できる広場を新設します。

さらに、歩行者がJR成田駅・京成成田駅間を安全に通行できるようにするために、歩行者デッキを再開発ビルの2階部分から市道をまたぐ形で整備します。

これに伴い、横断歩道を利用する歩行者の減少が見込まれることから、市道の混雑の緩和も期待されます。

再開発ビルの建設

再開発事業では、A棟・B棟の2つの再開発ビルを建設します。

A棟は地下1階、地上15階建て

で、高さは約57メートルです。

5階までの低層階には商業施設、多目的ホール・ギャラリーなどの公共公益施設が入り、6階以上は住宅となります。

A棟の建設は、事業を確実に推進するため、建設業務代行方式（下図参照）を採用しました。

この方式では、保留床は特定事業参加者であるスタートツデベロップメント株式会社が取得し、建設工事は特定業務代行者である五洋建設株式会社が請け負うこととなります。

あらかじめ保留床の処分先が決まることで、売れ残りなどによるリスクはありません。

市では、公募により提案された事業案を、外部の有識者を交えた選定委員会で検討した結果、スタートツ・五洋建設建設業務代行共同体を建設業務代行者に選定し、A棟の建設工事について、6月に五洋建設株式会社と工事請負契約を締結しました。

B棟は地上6階建てで、高さは約29メートルです。

1階から6階まで、全て商業施設が入り、保留床は特定事業参加者である千葉交通株式会社が取得します。

B棟の建設工事については、こ

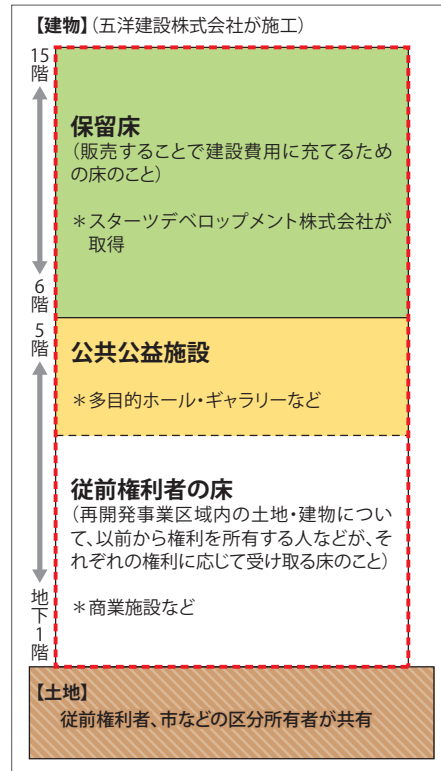
再開発事業の概要

事業名	成田都市計画事業 JR成田駅東口第二種市街地再開発事業
事業面積	約1.4ヘクタール
施行地区	花崎町の一部
施行者	成田市
施行期間	平成22～26年度
主な公共施設	駅前広場(面積：約6,800平方メートル) 区画道路(幅員：6メートル) 市道並木町土屋線(幅員：12メートル)
建築物の主な用途	住宅、店舗、公共公益施設、駐車場
敷地面積	約5,300平方メートル
延床面積	約31,000平方メートル
建設業務代行者	スタートツ・五洋建設建設業務代行共同体
特定事業参加者	スタートツデベロップメント株式会社 千葉交通株式会社
特定業務代行者	五洋建設株式会社

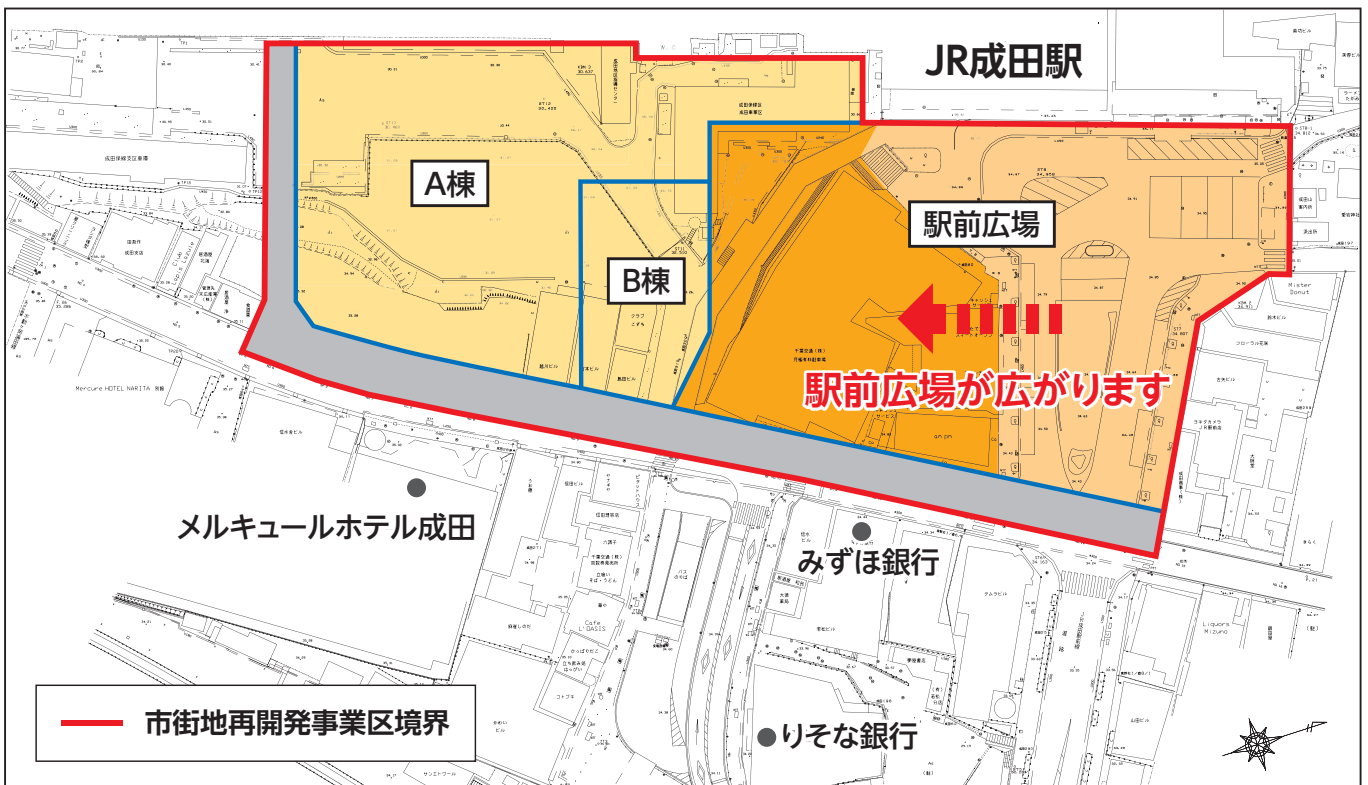
再開発事業のスケジュール

平成21年度	都市計画決定
平成22年度	事業計画の公告(当初)
平成23年度	管理処分計画(再開発後の建物の管理や処分に関する計画)の認可 事業計画の変更の公告(最新)
平成24年度	再開発ビル工事請負契約、再開発ビル建設工事
平成25年度	再開発ビル建設工事、駅前広場工事請負契約
平成26年度	再開発ビル竣工、駅前広場竣工、事業完了

A棟の建設業務代行方式(イメージ)



これから市が発注する予定です。
今後のスケジュール
 再開発ビルの建設工事、駅前広場の工事を行い、平成27年3月末の完了を予定しています。
 ※事業の概要については、市街地整備課ホームページ(<http://www.city.narita.chiba.jp/sisei/sosiki/shigaichi/index.html>)に掲載しています。くわしくは回線(☎20・1561)へ。



お囃子と歓声が参道を熱くする

成田祇園祭

夏の成田の風物詩、成田祇園祭が7月6日(金)～8日(日)の3日間におたり、成田山新勝寺や表参道を中心に開催されます。期間中、御輿の渡御と各町内それぞれに飾り付けられた10台の山車・屋台の曳き廻しで、成田の町は祭り一色に染まります。



成田市コンプライアンス条例を施行

信頼される市政を 目指して

市では、昨年相次いで発生した市職員による収賄事件への強い反省を踏まえ、法令順守を推進し、透明な市政を確立するため、今年3月に「成田市コンプライアンス条例」を制定しました。7月1日に施行されたこの条例の内容をお知らせします。



条例制定の目的

「成田市コンプライアンス条例」は、職員がその職務において、法令と倫理を守るための環境と体制をつくること、また市民の皆さんに信頼される透明な市政を確立することを目的に制定されました。

条例の概要

この条例では、職員の自覚を促すための倫理原則を明確にするほか、市職員などや市民からの「公益通報」や行政の透明性や公正性を保持するための「働きかけ行為」の取り扱いに関して定めています。

公益通報とは

市の職員、市の委託事業者やその従業員などが、その職務において、重大な法令違反や人の生命・財産などを害するような行為を行ったとき、または行おうとした場合に「成田市コンプライアンス審査会」または「成田市コンプラ

イアンス委員会」に対して通報することです。

公益通報は、市職員などのほか、広く情報を収集する必要から、市民の皆さんからの通報も受け付けます。

働きかけ行為とは

市の職員に対し、職務に関することで正当な理由なく特定の個人や団体に有利な取り扱いを求めたり、法令などに根拠がないことや違反することを行うよう求めたりするなど、職員の公正または正当な職務の遂行を妨げることを働きかける行為です。

成田市コンプライアンス審査会

公益通報と働きかけ行為に関する調査・審査を行う第三者機関として、弁護士、司法書士、警察OBの有識者3人で構成する「成田市コンプライアンス審査会」を設置して、公平性と中立性を確保しています。

審査会の委員は次の通りです（敬称略・50音順）。任期は、2年間（平成24年7月1日～平成26年6月30日）です。

- 石井滋(司法書士)
- 高橋照雄(警察OB)
- 安川秀穂(弁護士)

また、市内の委員会として副市長、教育長、各部長などで構成す

る「成田市コンプライアンス委員会」を設置し、公益通報と働きかけ行為の調査、不正な行為の防止対策、働きかけ行為への組織的な対応などを行います。

公益通報の窓口

通報できる窓口は次の通りです。

外部窓口(成田市コンプライアンス審査会)

○安川秀穂弁護士…〒260・0013 千葉市中央区中央3・15・3 朝日プラザマンション4階 双葉法律事務所 FAX043・227・7060 Eメール futaba-yasukawa@mbr.nifty.com

内部窓口(成田市コンプライアンス委員会)

○総務課(市役所4階)…〒286・8585 花崎町760 成田市コンプライアンス委員会事務局 ☎24・1616 Eメール hotline@city.narita.chiba.jp

※条例に関する資料は、行政資料室(市役所1階)、下総・大栄支所、各公民館などにあります。条例の詳細は、総務課ホームページ(<http://www.city.narita.chiba.jp/sisei/sosiki/sonu/std0026.html>)で閲覧してください。くわしくはコンプライアンス委員会事務局へ。

条例 Q&A

Q 「公益通報」の対象となるのはどんなことですか？

A 市政運営において重大な法令違反がある場合や、人の生命、財産、生活環境に重大な損害を与える恐れのある場合、または不正な行為があると考えられる場合が対象となります。市民の皆さんが、「おかしい」あるいは「不正な行為につながるのでは」と感じたときには、通報をお願いします。

ただし、次のような場合は公益通報の対象にはなりません。

- 職員の態度が悪い、服装が派手だ…その職員の所属長が対応します
- 要望を出しているがなかなかやってもらえない、対応が遅い、要望しても回答がない、市の制度に不満がある…市民の皆さんからの意見や要望などは、市民相談室や「市長への手紙」で受け付けています
- 既に市の関係部署などで検討されている問題…市の施策について重要な問題があるとの理由で、既に関係部署で検討されている、または議会に報告されている事案や、訴訟などに発展している問題は、公益通報の対象とはなりません

Q 「公益通報」はどのようにして行えばよいのでしょうか

A 外部機関である「成田市コンプライアンス審査会」の公益通報窓口や「成田市コンプライアンス委員会」の通報窓口へ所定の様式（市総務課ホームページ参照）により、直接通報してください。通報は、電子メール、郵送でも受け付けます（審査会の公益通報窓口はFAXも可）。

Q 匿名では、「公益通報」はできないのですか？

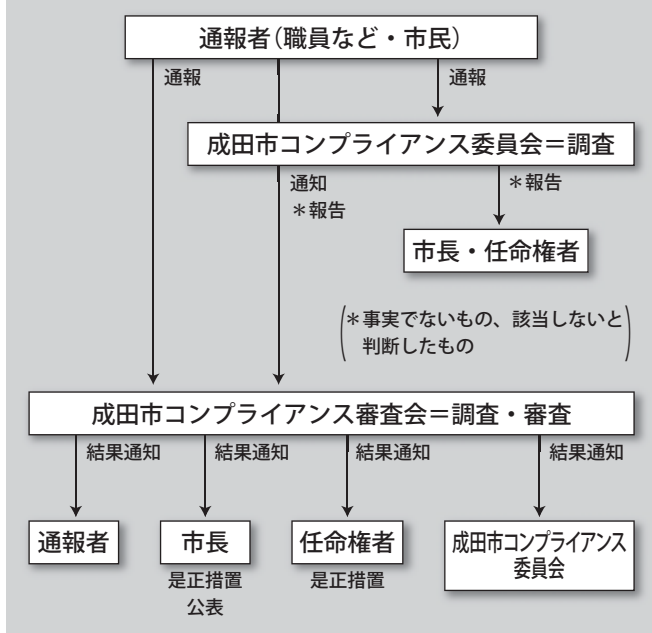
A 誹謗中傷や他人に損害を与えるための恣意的な通報を防止するため、実名での通報をお願いします。通報者の情報は厳重に保護されます。通報の根拠を示すことができず公正な調査が可能な場合には、匿名での通報も受理します。

Q 市に対して要望があるのですが、「働きかけ行為」として扱われるのではないかと心配です。

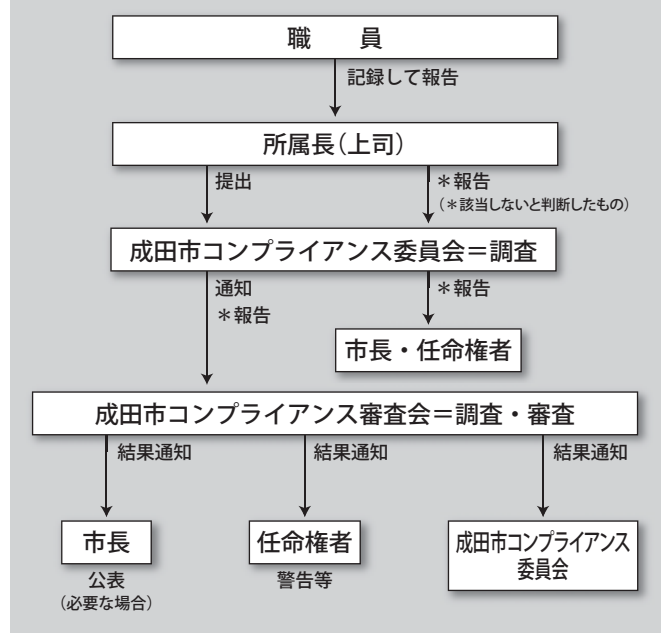
A 市役所には、さまざまな市政に対する要望などが寄せられます。そのほとんどは、定められたルールの中で行われているもので、コンプライアンス条例にある「働きかけ行為」には当てはまりませんので、安心して相談してください。「働きかけ行為」というのは、正当な理由がないにも関わらず、特定の個人や団体に有利な取り扱いを求めるなどの、一部の行為です。不明な点は、成田市コンプライアンス委員会事務局（総務課）に問い合わせてください。

成田市コンプライアンス条例における基本的な流れ

◆公益通報



◆働きかけ行為



親子科学実験教室

日時=8月4日(土) 午後1時~4時
会場=中央公民館
内容=工作体験・実験を通して、電気の特性を学ぶ
対象=小学生とその親
定員=30組60人(応募者多数は抽選)
参加費(1組当たり)=500円(材料費)
申込方法=7月20日(金)(必着)までに、はがきに講座名・住所・氏名(フリガナ)・電話番号・学校名・学年を書いて中央公民館(〒286-0017 赤坂1-1-3)へ
※くわしくは同館(☎27-5911、第1月曜日・祝日、7月17日(火)は休館)へ。



親子で協力して作ろう

親子で学ぶ消費者講座

日時=8月2日(木) 午前7時30分~午後5時
内容=本所防災館(東京消防庁防災教育センター)で防災体験と、東芝科学館で電池を作る実験など
対象=小学生と保護者
定員=40人(応募者多数は初めての人を優先に抽選)
参加費=大人750円、小学生500円
持ち物=タオル・着替え・飲み物
※昼食を用意します。申し込みは7月2日(月)~6日(金)に商工課(☎20-1622)へ。

夏休み親子絵手紙教室

日時=8月4日(土) 午前9時30分~11時30分
会場=大栄公民館
内容=夏をテーマにして絵手紙を描く
対象=小学生とその親
定員=20組(先着順)
参加費=無料
※申し込みは午前9時~午後5時に大栄公民館(☎73-7071、月曜日・祝日、7月17日(火)は休館)へ。

空港わくわく探検隊

日時=8月2日(木) 午前9時~午後4時30分
会場=成田空港(中央公民館からバスによる移動)
内容=管制塔・税関などを見学し、成田空港の仕組みや役割・空港で働く人について学ぶ
対象=小学4~6年生
定員=20人(応募者多数は抽選)
参加費=無料
申込方法=7月20日(金)(必着)までに、はがきに講座名・住所・氏名(フリガナ)・電話番号・学校名・学年を書いて中央公民館(〒286-0017 赤坂1-1-3)へ
※くわしくは同館(☎27-5911、第1月曜日・祝日、7月17日(火)は休館)へ。

科学あそび講座

日時=7月26日(木) ①午前10時~正午②午後2時~4時
会場=市立図書館2階集会室
テーマ=雪は天からの手紙~雪の結晶万華鏡をつくろう~
講師=坂口美佳子さん(科学読物研究会)
対象=小学2~6年生
定員=各回36人(先着順)
参加費=無料
持ち物=鉛筆・はさみ・セロハンテープのり
※申し込みは7月3日(火)からの午前9時30分~午後7時(土・日曜日は午後5時)に市立図書館(☎27-4646)へ。

夏休み親子ボックスライト工作教室

日時=8月18日(土) 午前10時~11時30分
会場=久住公民館
内容=オリジナルのボックス型のライトを作る
対象=小学生とその親(4年生以上は1人で参加可)
定員=20組(先着順)
参加費(1組当たり)=1,000円(材料費)
持ち物=絵具・絵筆など
※申し込みは午前9時~午後5時に久住公民館(☎36-1646、月曜日・祝日、7月17日(火)は休館)へ。

夏休み親子「鳥型ふわり夢ヒコーキ」工作教室

日時=7月25日(水) 午前9時30分~11時30分
会場=中郷公民館
内容=スチロールペーパーで、5種類の紙飛行機を作る
対象=小学生とその親
定員=20組(先着順)
参加費(1組当たり)=300円(材料費)
持ち物=筆記用具・物差し
※申し込みは午前9時~午後5時に中郷公民館(☎22-4614、月曜日・祝日、7月17日(火)は休館)へ。

夏休み子どもトールペインティング教室

日時=8月21日(火) 午前10時~午後3時
会場=豊住公民館
内容=アクリル絵の具で小物に絵を描く
対象=小学生
定員=20人(先着順)
参加費=1,000円程度(材料費)
※申し込みは午前9時~午後5時に豊住公民館(☎37-1003、月曜日・祝日、7月17日(火)は休館)へ。



出来上がった作品を手に

夏休み子どもティッシュボックス工作教室

日時=8月11日(土) 午後1時~4時
会場=下総公民館
内容=木工でティッシュボックスを作る
対象=小学生とその親(4年生以上は1人で参加可)
定員=20組(先着順)
参加費=500円程度(材料費)
持ち物=のこぎり・30cm物差し・鉛筆・金づち
※申し込みは午前9時~午後5時に下総公民館(☎96-0090、月曜日・祝日、7月17日(火)は休館)へ。

もうすぐ夏休み

みんなであわわわ体験しよう!

夏休み中、公民館や市内の施設などでさまざまな体験教室が開催されます。
ドキドキ、あわわわのイベントがみんなを待っています。

子ども水墨画・工作教室

日時=7月27日(金)・28日(土)、8月4日(土)・5日(日)(全4回) 午後1時~4時(8月4日は午後1時~3時)

会場=公津公民館

内容=水墨画を描き、自分で描いた作品を入れる額も作る

対象=小学生(8月5日は親子)

定員=20人(先着順)

参加費=1,000円(材料費)

持ち物=習字用の太筆・細筆など

※申し込みは午前9時~午後5時に公津公民館(☎26-9610、月曜日・祝日、7月17日(火)は休館)へ。

下総高校開放講座 ライトレースカーの製作

日時=8月1日(火)・2日(水)・3日(金)(全3回) 午前9時~午後3時

会場=中央公民館

内容=ライトレースカーの仕組みの学習、ギヤボックスの組み立て・はんだ付け・電子回路の製作、ロボットコンテストなど

対象=小学生以上(小学4年生以下は保護者同伴)

定員=25人(初めての人を優先に先着順)

参加費=2,000円(材料費・保険料)

※申し込みは生涯学習課(☎20-1583)へ。



組み立てたら走らせてみよう

動物の正しい飼い方を 楽しく学ぼう!

日時=7月28日(土)、8月1日(水)・8日(水)・15日(水)・25日(土) 午後1時~2時30分

会場=県動物愛護センター(富里市)

内容=親子で犬のしつけにチャレンジしたり、獣医学を学んだりする

対象=小学4~6年生とその保護者(保護者の送迎があれば小学生のみで参加可)

定員=各日5組(先着順)

参加費=無料

※当日は犬に触れる服装で来てください。申し込みは7月17日(火)から各開催日の前日までに同センター(☎93-5711)へ。

親子デジタルカメラ講習会

日時=8月7日(火) ①午前10時~正午②午後1時~3時

会場=市立図書館

内容=デジタルカメラで撮影した画像を編集してオリジナルのカレンダーを作る

対象=小学生とその親

定員=各回5組(応募者多数は抽選)

参加費=無料

持ち物=デジタルカメラ・筆記用具・飲み物・撮影したいもの(おもちゃなど)

申込方法=7月13日(金)(当日消印有効)までに、はがきに希望時間(番号)・住所・氏名(フリガナ)・電話番号・学校名・学年を書いて、視聴覚サービスセンター「親子デジタルカメラ講習会」係(〒286-0017 赤坂1-1-3)へ

※くわしくは同センター(☎27-2533、月曜日・祝日、7月17日(火)は休館)へ。

夏休み親子 ミニチュアハウス工作教室

日時=7月28日(土) 午前9時30分~11時30分

会場=遠山公民館

内容=家の形をした貯金箱を作る

対象=小学生とその親(4年生以上は1人で参加可)

定員=20組(先着順)

参加費(1組当たり)=1,000円(材料費)

持ち物=金づち

※申し込みは午前9時~午後5時に遠山公民館(☎35-0600、月曜日・祝日、7月17日(火)は休館)へ。

親子リサイクル教室

日時=7月29日(日) 午後1時~4時

会場=リサイクルプラザ

内容=木綿の布切れから草履を作る

対象=小学4年生以上とその保護者

定員=10組(初めての人を優先に先着順)

参加費=無料

※申し込みはリサイクルプラザ(☎36-1000、月曜日・祝日は休館)へ。

オーケストラって…? みんなで音楽家デビューしよう

日時=7月28日(土) 午前10時~正午

会場=子ども館

内容=音楽の歴史を学ぶ、先生の演奏に合わせて簡単な曲を演奏するなど

対象=小学生以上

定員=20人(先着順)

参加費=無料

持ち物=鍵盤ハーモニカ

※申し込みは子ども館(☎20-6300、月曜日・第3日曜日・祝日は休館)へ。

なりた知っ得出前講座

「知りたい・学びたい」

に応えます

市民の皆さんの要望により、市の職員が講座を出前する「なりた知っ得出前講座」。今年は84種類のメニューを用意しています。10人以上のグループでご利用ください。

市の職員が出向きます

「行政の制度は複雑なので、分かりやすく教えてほしい」「応急手当の方法を知りたい」「介護保険について学びたい」など、多くの市民の皆さんから「知りたい・学びたい」という要望が寄せられています。

そんな要望に市の職員が出向いて応える出前講座。多彩なメニューをそろえ、皆さんのご利用をお待ちしています。

くらし・防災など メニューは豊富に84種類

講座の内容は希望のメニュー

(11ページ参照)をもとに、担当課と相談して決めます。メニューにないものでも相談してください。

講師は、それぞれの分野の担当職員が務めますので、より具体的に、よりくわしく、掘り下げた話を聞くことができます。また、担当者ならではの経験談を聞くことができます。ほか、アドバイスも受けられます。

申し込みは10人以上のグループで

申し込み要領は次の通りです。希望のメニューが決まったら申し込みしてください。

対象：市内在住・在勤・在学の10人以上で構成された団体・グ

ループなど。自治会、学習グループ、老人クラブ、サークルなどのグループ単位で利用してください。講座を受けるために集まった友人同士のグループでも申し込みめます

開催日時：年末年始を除く毎日、午前9時～午後9時。1講座は2時間以内。担当課の業務の都合で、開催日時などを調整する場合があります

会場：市内で主催者の指定する場所。会場の確保や当日の進行、参加者への連絡などは主催者側でお願いします

申し込み方法：実施予定日の3週間前までに直接または電話で生涯学習課(☎20・15803)へ費用：無料(実習の材料費などは実費)

※くわしくは生涯学習課へ。



紙芝居で分かりやすく(悪質商法あれこれ)

心肺蘇生法を体験(普通救命講習)

「なりた知っ得出前講座」メニュー

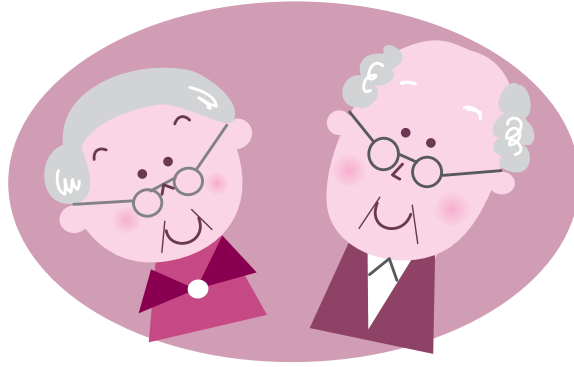
講座内容などで要望があればご相談ください。

教養			
① 統計調査のはなし～統計調査の取り組み状況～	④③ あなたの体力は？～体力測定～		
② 行政改革の取り組み状況	<th colspan="2">環境</th>	環境	
③ 男女共同参画社会ってなあに？	④④ 成田市の環境～監視体制と現況～		
④ 選挙のあらまし～やさしい選挙のはなし～	④⑤ 印旛沼と私たちの暮らし～水について考える～		
⑤ 成田市の国際交流	④⑥ 環境基本計画のおはなし		
⑥ 広報紙のつくり方	④⑦ こうなっています。市のごみ処理システム		
⑦ 市の財政状況～市財政の推移と現状～	④⑧ ごみ処理を考える～現状と課題～		
⑧ 市が行う契約とその方法	④⑨ すすめようリサイクル運動～ごみは貴重な資源です～		
⑨ 国際観光都市成田の観光行政	④⑩ 土地の埋立て等及び土砂等の規制のはなし		
⑩ 中小企業資金融資制度のはなし	<th colspan="2">まちづくり</th>	まちづくり	
⑪ 成田の農業のはなし～現状と課題～	⑤① 総合計画ってなあに？～明日の成田をともに考える～		
⑫ 農業委員会はどんな仕事をしているの？	⑤② 住みよい明日のために～成田市の都市計画～		
<th colspan="2">くらし</th>	くらし		⑤③ 住民参加のまちづくり
⑬ 情報公開及び個人情報保護制度のしくみ	⑤④ 活力あふれる豊かなまちづくり～市街地再開発の概要～		
⑭ 成田市のコンプライアンス条例のあらまし	⑤⑤ 成田市における土地区画整理事業		
⑮ 広聴・相談のあれこれ～市民参加の市政をめざして～	⑤⑥ 都市計画道路事業のはなし		
⑯ そこが知りたい手続きのしかた～転居、印鑑登録など～	⑤⑦ 道路新設改良事業のはなし		
⑰ 戸籍の届け出…どうしたらいいの？	⑤⑧ 市道の維持管理のはなし		
⑱ 国民健康保険制度のはなし	⑤⑨ 私道整備の助成のしくみ		
⑲ 国民年金制度のはなし	⑥① 緑のある街、憩いの公園～公園事業のはなし～		
⑳ 後期高齢者医療制度のはなし	⑥② 住まい作り講座～マイホームを新たに新築・増築・リフォームされる方に～		
㉑ 市民税・軽自動車税の課税のしくみ	<th colspan="2">防災・消防</th>	防災・消防	
㉒ 固定資産税・都市計画税の課税のしくみ	⑥③ 市がすすめる防災対策と地域、家庭での防災対策		
㉓ 悪質商法あれこれ	⑥④ 自然を活かした川づくり～河川改修のはなし～		
㉔ 見てみよう卸売市場	⑥⑤ 土砂災害から人命を守る～がけ崩れ対策について～		
㉕ 市営住宅の現状	⑥⑥ 消防のしごと		
㉖ 成田市の水道のはなし	⑥⑦ 消火器の取り扱い		
㉗ 山口配水場の見学	⑥⑧ 普通救命講習		
㉘ 下水道を学ぼう	⑥⑨ 救急講習(応急処置のしかた)		
<th colspan="2">福祉</th>	福祉		⑥⑩ 通信指令課の仕事
②⑨ 私たちのまちのふくし	⑦① 見てみよう消防署		
③⑩ 介護保険のはなし	<th colspan="2">教育・文化</th>	教育・文化	
③⑪ 高齢者福祉サービスのあれこれ	⑦② 教育委員会の組織としごと		
③⑫ 障がい者福祉サービスのあれこれ	⑦③ 中学生の進路のはなし		
③⑬ 老人クラブ～その組織と活動～	⑦④ 小学生・中学生の学校生活		
③⑭ 赤十字活動のはなし～福祉を支える奉仕団～	⑦⑤ 子どもたちの悩みの聞き方		
③⑮ 楽しい子育て～親子で遊ぼう～	⑦⑥ 青少年の地域活動～おとなが支える子どもの学び場～		
<th colspan="2">健康</th>	健康		⑦⑦ エンジョイ!子育てのすすめ～家庭教育の基礎・基本を学ぼう～
④③ 子育て講座～育児不安の解消～	⑦⑧ 交通安全教室		
④④ 子どもの健康と食生活～学校給食を通して～	⑦⑨ 自主防犯活動講座		
④⑤ 生活習慣病の予防	⑦⑩ 成人教育事業の展開～学ぶチャンスはここにもあります～		
④⑥ がんの予防	⑧① わくわく公民館活用講座		
④⑦ 歯の健康～8020(ハチマルニイマル)をめざして～	⑧② 見てみよう市立図書館		
④⑧ 元気はつらつ介護予防	⑧③ やさしい文化財のはなし～指定文化財のあれこれ～		
④⑨ やってみようニュースポーツ	⑧④ 地域の歴史と文化財		
	⑧⑤ 「まなボラ」活用講座～活動をみんなに広めよう～		

後期高齢者医療制度

いま一度確認しましょう

75歳以上の人(一定の障がいがあると認定された65歳以上の人)が加入する後期高齢者医療制度の、保険料納付や保険証の更新についてお知らせします。



額・変更により年金からの特別徴収が停止された人や普通徴収に変更になった人は、7月から9月までは納付書による納付となります。通知が届いたら、「自分がどの納付方法なのか」必ず確認してください。

特別徴収を口座振替に変更

特別徴収により納付している人で、口座振替による納付を希望する人は、7月31日(火)までに保険年金課(市役所1階)で納付方法変更の申し出と金融機関で口座振替の手続きをしてください。10月の年金から特別徴収が停止され、口座振替による納付に変更となります(これまでの納付状況などから変更が認められない場合があります)。

納付が困難なときはまず相談を

後期高齢者医療保険料は、高齢者の医療を支えるため、所得に応じた公平な負担になっています。

保険証を一齐に更新

8月1日に保険証を更新します。新しい保険証は、7月中旬に簡易書留で郵送します。現在持っている保険証は、有効期限が過ぎてから、個人情報に注意して破棄するか次の施設に設置された保険証回収箱へ返却してください。

窓口負担割合を見直し

医療機関の窓口では、掛かった医療費の1割を負担することになっていますが、一定以上の所得がある人は3割負担になります。この負担割合は前年中の所得によ

保険料の納付方法

対象	平成24年度の納付方法
平成24年2月支給時の年金から引かれて納付していた人	年金からの引き落としによる納付
平成22年9月までに年齢到達や転入などにより、新たに資格を取得し、年金から引かれる要件を満たす人	
年度の途中で、保険料の減額や変更により、年金からの引き落としが停止された人、または納付書による窓口納付に変更になった人	○7月から9月までは、納付書による窓口納付または口座振替による納付 ○10月から年金からの引き落としによる納付
平成24年5月までに年齢到達などにより、新たに資格を取得し、年金から引かれる要件を満たす人	納付書による窓口納付または口座振替による納付
納付書により窓口で納付または口座振替により納付していた人(年金から引かれる要件を満たさない人)	
平成24年6月以降に年齢到達などにより、新たに資格を取得した人	

*年金から引かれる要件は、年金受給額が年間18万円以上の場合、または介護保険料と後期高齢者医療保険料の合計が年金額の2分の1を超えない場合です。

保険料の納付方法

平成24年度の保険料決定通知は、7月中旬に発送します。納付方法は、年金の受給額や資格の取得時期などにより、年金からの引き落とし(特別徴収)と納付書または口座振替による納付(普通徴収)に分かれます(下表)。

平成23年度中に、保険料の減

り毎年8月1日に見直ししています。

住民税の課税所得が14.5万円以上の場合、医療機関窓口での医療費負担が3割となります。

ただし、次の①または②に当てはまる場合は、申請により1割負担になります。

①同じ世帯の被保険者の収入額の合計が520万円(同じ世帯で、被保険者が1人の場合は383

万円)に満たない人

②年収383万円以上の被保険者で、同じ世帯の70歳から74歳の人を含めた収入額の合計が520万円に満たない人

対象と見込まれる人には申請書を交付しますので、忘れずに手続きをしてください。

※くわしくは保険年金課(☎20・1547)へ。

まなび&ボランティアサイト 「まなボラ」で皆さんの活動をPR



まなび&ボランティアサイト(通称「まなボラ」)は、市民の皆さんの「学びたい」を応援するため、インターネット上で講座や講演会、ボランティア活動、講師情報などを紹介するシステムです。皆さんも「まなボラ」を活用して、活動の輪を広げてください。

「まなボラ」にはこんな情報が
市内で行われるコミュニケーション活動や地域活動などの情報やイベント情報・講座情報などのほか、市内で活動している各種団体・人材の情報が掲載されています。

「まなボラ」でできること
サイトに掲載されている情報の閲覧や検索のほか、団体として登録することで、次のことができるようになります。

- 「団体マイページ」の作成：団体の活動情報を写真・イラスト入りで掲載でき、効果的にPRできます。デザインは豊富なパ

ターンから選べます。ホームページ作成に必要な知識が不要で、文字入力や選択式のメニューで簡単に作成することができます。

- 催しのお知らせやボランティア募集などを掲載することができます
- 更新するたびに、「まなボラ」のトップページに新着情報として掲載されます

メールマガジンで情報収集
「まなボラ」ではメールマガジンを配信しています。配信を希望する分野を選択し、自分のメールアドレスを登録することで、最新の情報が届きます。

まずはアクセスを
パソコンや携帯電話でURLを直接入力するほか、次の方法でアクセスできます。

- パソコン：市ホームページのトップページ右側にある関連サ

まなび&ボランティアサイトのURL

パソコン <http://www.genki365.com/narita/>
携帯電話 <http://genki365.net/gnkn/i/>

イトから「まなび&ボランティアサイト」をクリックするとアクセスできます。または、検索サイトで「まなび&ボランティア」をキーワード検索してください

○携帯電話：QRコードを読み取ってアクセスできます。または検索サイトでキーワード検索してください

出前講座のご利用を
「まなボラ」の使い方が分からないという団体は、「なりた知っ得出前講座」(11ページ参照)を利用してください。

※くわしくはまなび&ボランティアサイト、または生涯学習課(☎20・15836)へ。

7月9日から 外国人の登録制度が変わります

外国人登録法が廃止され、平成24年7月9日から新しい登録制度がスタートします。

外国人も日本人と同様に住民基本台帳法の適用対象となり、住民票が作成され、住民票の写しが発行できます。

平成24年5月7日を基準日として仮の住民票を作成し、対象の人に送付しました。

仮の住民票が届いたら、必ず内容を確認してください。世帯主・住所・氏名・続柄などが事実と異なる場合には、7月6日(金)までに市民課へ連絡してください。

住民票を作成する外国人の対象者

観光などの短期滞在者などを除く、適法に3カ月を超えて在留する外国人で、住所を有する人に住民票を作成します。対象の区分は

次の通りです。

○中長期在留者

○特別永住者

○一時庇護許可者または仮滞在許可者

可者

○出生による経過滞在者または国籍喪失による経過滞在者

籍喪失による経過滞在者

住民票は、外国人登録の内容を基に作成されます。在留資格、在留期間、住所など記載事項の変更を届け出ていないと住民票が作成されない場合がありますので、正確な外国人登録をお願いします。

在留カード・特別永住者証明書が交付されます

これまでの「外国人登録証明書」に替わり「在留カード」(中長期在留者)、「特別永住者証明書」(特別永住者)が交付されます。

現在、中長期在留者・特別永住者が持っている「外国人登録証明書」は、新しい制度の導入後も、一定期間は在留カード・特別永住者証明書とみなされます。

一定期間は在留カード・特別永住者証明書とみなされます。

一定期間は在留カード・特別永住者証明書とみなされます。

一定期間は在留カード・特別永住者証明書とみなされます。

一定期間は在留カード・特別永住者証明書とみなされます。

一定期間は在留カード・特別永住者証明書とみなされます。

一定期間は在留カード・特別永住者証明書とみなされます。

一定期間は在留カード・特別永住者証明書とみなされます。

一定期間は在留カード・特別永住者証明書とみなされます。

一定期間は在留カード・特別永住者証明書とみなされます。

者が持っている「外国人登録証明書」は、新しい制度の導入後も、一定期間は在留カード・特別永住者証明書とみなされます。

一定期間は在留カード・特別永住者証明書とみなされます。

一定期間は在留カード・特別永住者証明書とみなされます。

一定期間は在留カード・特別永住者証明書とみなされます。

一定期間は在留カード・特別永住者証明書とみなされます。

一定期間は在留カード・特別永住者証明書とみなされます。

一定期間は在留カード・特別永住者証明書とみなされます。

一定期間は在留カード・特別永住者証明書とみなされます。

一定期間は在留カード・特別永住者証明書とみなされます。

一定期間は在留カード・特別永住者証明書とみなされます。

一定期間は在留カード・特別永住者証明書とみなされます。

一定期間は在留カード・特別永住者証明書とみなされます。

一定期間は在留カード・特別永住者証明書とみなされます。

一定期間は在留カード・特別永住者証明書とみなされます。

一定期間は在留カード・特別永住者証明書とみなされます。

一定期間は在留カード・特別永住者証明書とみなされます。

一定期間は在留カード・特別永住者証明書とみなされます。

一定期間は在留カード・特別永住者証明書とみなされます。

一定期間は在留カード・特別永住者証明書とみなされます。

一定期間は在留カード・特別永住者証明書とみなされます。

申請をするときには、旅券・写真(3センチメートル×4センチメートル)1枚・在留カード(切り替えていない人は現在持っている外国人登録証明書)・所定の資料を用意してください。

申請をするときには、旅券・写真(3センチメートル×4センチメートル)1枚・在留カード(切り替えていない人は現在持っている外国人登録証明書)・所定の資料を用意してください。

申請をするときには、旅券・写真(3センチメートル×4センチメートル)1枚・在留カード(切り替えていない人は現在持っている外国人登録証明書)・所定の資料を用意してください。

申請をするときには、旅券・写真(3センチメートル×4センチメートル)1枚・在留カード(切り替えていない人は現在持っている外国人登録証明書)・所定の資料を用意してください。

申請をするときには、旅券・写真(3センチメートル×4センチメートル)1枚・在留カード(切り替えていない人は現在持っている外国人登録証明書)・所定の資料を用意してください。

申請をするときには、旅券・写真(3センチメートル×4センチメートル)1枚・在留カード(切り替えていない人は現在持っている外国人登録証明書)・所定の資料を用意してください。

申請をするときには、旅券・写真(3センチメートル×4センチメートル)1枚・在留カード(切り替えていない人は現在持っている外国人登録証明書)・所定の資料を用意してください。

申請をするときには、旅券・写真(3センチメートル×4センチメートル)1枚・在留カード(切り替えていない人は現在持っている外国人登録証明書)・所定の資料を用意してください。

申請をするときには、旅券・写真(3センチメートル×4センチメートル)1枚・在留カード(切り替えていない人は現在持っている外国人登録証明書)・所定の資料を用意してください。

申請をするときには、旅券・写真(3センチメートル×4センチメートル)1枚・在留カード(切り替えていない人は現在持っている外国人登録証明書)・所定の資料を用意してください。

申請をするときには、旅券・写真(3センチメートル×4センチメートル)1枚・在留カード(切り替えていない人は現在持っている外国人登録証明書)・所定の資料を用意してください。

申請をするときには、旅券・写真(3センチメートル×4センチメートル)1枚・在留カード(切り替えていない人は現在持っている外国人登録証明書)・所定の資料を用意してください。

申請をするときには、旅券・写真(3センチメートル×4センチメートル)1枚・在留カード(切り替えていない人は現在持っている外国人登録証明書)・所定の資料を用意してください。

申請をするときには、旅券・写真(3センチメートル×4センチメートル)1枚・在留カード(切り替えていない人は現在持っている外国人登録証明書)・所定の資料を用意してください。

申請をするときには、旅券・写真(3センチメートル×4センチメートル)1枚・在留カード(切り替えていない人は現在持っている外国人登録証明書)・所定の資料を用意してください。

申請をするときには、旅券・写真(3センチメートル×4センチメートル)1枚・在留カード(切り替えていない人は現在持っている外国人登録証明書)・所定の資料を用意してください。

申請をするときには、旅券・写真(3センチメートル×4センチメートル)1枚・在留カード(切り替えていない人は現在持っている外国人登録証明書)・所定の資料を用意してください。

申請をするときには、旅券・写真(3センチメートル×4センチメートル)1枚・在留カード(切り替えていない人は現在持っている外国人登録証明書)・所定の資料を用意してください。

申請をするときには、旅券・写真(3センチメートル×4センチメートル)1枚・在留カード(切り替えていない人は現在持っている外国人登録証明書)・所定の資料を用意してください。

申請をするときには、旅券・写真(3センチメートル×4センチメートル)1枚・在留カード(切り替えていない人は現在持っている外国人登録証明書)・所定の資料を用意してください。

国民健康保険への加入

国民健康保険法施行規則が改正され、次の外国人は7月9日から、住所地の国民健康保険に加入することが義務付けられました。当てはまる人は、保険年金課(市役所1階)で手続きをしてください。

対象＝住民票が作成され、勤務先などの健康保険に加入していない外国人

※くわしくは保険年金課(☎20-1526)へ。



第2・4金曜日に開設しています

外国人のための相談窓口

市内で生活する外国人を対象に、市では相談窓口を開設しています。皆さんの近くに、言葉や生活のことなど身近な問題で困っている人がいたら、ぜひ教えてあげてください。行政に関する相談なども行っています。対応できる外国語は英語・中国語・ポルトガル語・スペイン語の4カ国語です。

外国人相談窓口

- 日時＝第2・第4金曜日 午後1時～4時
- 場所＝市役所2階 201会議室
- 相談内容＝日常生活における諸問題
- 取り扱い言語＝英語・中国語・ポルトガル語・スペイン語
- 費用＝無料

※受け付けは市民協働課(☎20-1507)で行います。

英語

SERVICE FOR FOREIGNERS

- ◆Date Every 2nd and 4th Friday
- ◆Time 1:00 P.M.～4:00 P.M.
- ◆Place Narita City Hall 2F Meeting Room
- ◆Subject To advise and help you solve problems you encounter while living in NARITA
- ◆Languages available English, Chinese, Portuguese, and Spanish
- ◆Charge Free
- ◆Inquiry "SHIMINKYODOKA" ☎0476-20-1507

中国語

外国人咨询窗口

- ◆咨询日 毎月第二和第四之星期五
- ◆咨询时间 下午1時～4時
- ◆咨询地点 市役所 2楼 会議室
- ◆咨询内容 日常生活的各种問題
- ◆咨询語言 英語 / 中国語 / 葡萄牙語 / 西班牙語
- ◆咨询費 免費
- ◆查詢電話 “市民協働課” ☎0476-20-1507

ポルトガル語

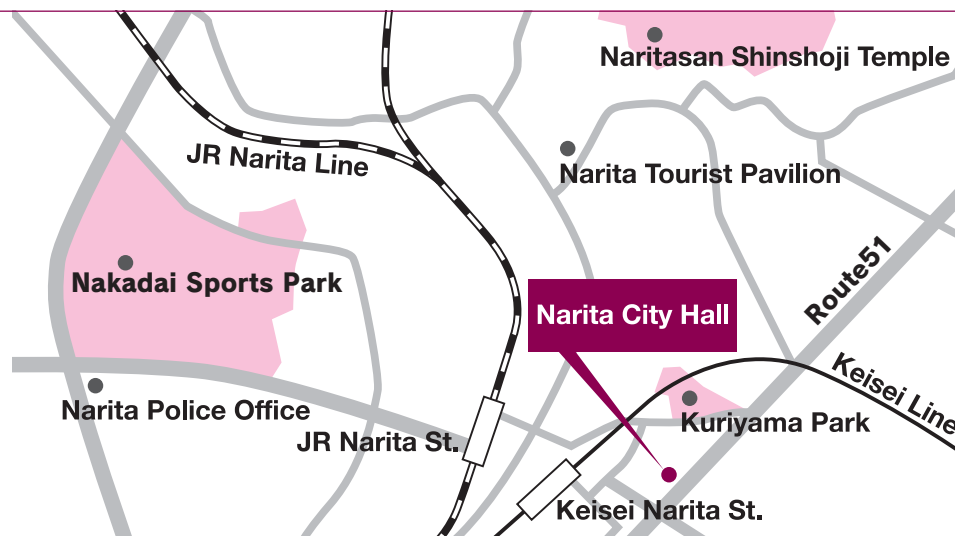
SERVIÇO DE ACESSORIA AOS ESTRANGEIROS

- ◆Período 2ª e a 4ª semana de 6ª feira do mês
- ◆Horário 13:00 Hs～16:00 Hs
- ◆Local Prefeitura de NARITA 2º Andar "Soudan Coona"
- ◆Objetivo Serviço de informação aos Estrangeiros para orientar e ajudar a resolver eventuais problemas do cotidiano
- ◆Atendimento em português, espanhol, inglês, chinês
- ◆Serviço gratuito
- ◆Informação "SHIMINKYODOKA" ☎0476-20-1507

スペイン語

CONSULTA PARA LOS EXTRANJEROS

- ◆Fecha segundo y cuarto viernes
- ◆Horario 13:00～16:00
- ◆Lugar segundo piso del edificio (municipalidad) "Sodan Coona"
- ◆Contenido de consulta problemas varios de la vida diaria
- ◆Atienden en inglés, chino, portugués, español
- ◆Costo gratuito
- ◆Información "SHIMINKYODOKA" ☎0476-20-1507





わたしたち中台中学校吹奏楽部は男子8人、女子56人の計64人で活動しています。校内で一番部員が多い部活です。

平日の練習は、楽器ごとに教室を分けて行います。休日は音楽室で、顧問の荒川先生の指揮の下、合奏の練習です。

「はい、はい」と音楽室から聞こえる返事。これは返事練習といって、メトロノームのテンポに合わせて、部員が順番に返事をします。リズム感を身に付けるために行う練習です。

吹奏楽の練習は、演奏の技術を磨くだけと思われがちですが、筋力も必要です。朝と放課後の練習で、腹筋と背筋を1日各100回を目標にして筋力トレーニングをしています。筋力があると、音に強弱が付けられるので、演奏の幅が広がります。また、曲のクライマックスで盛り上がる部分でも迫力のある演奏ができるようになります。

練習の成果は、コンクールや発表会などで



あおい 福田 葵 部長 (3年生)

明るく元気な部員ばかりです。演奏にもそれが表れていると思います。



各教室でパート別に練習

披露。演奏の終了と同時に、会場が大きな拍手に包まれ、「アンコール、アンコール」の声が聞けると、わたしたちの演奏が聴いている人の心に届いたんだと実感できます。「もっと練習して、もっと良い演奏をしたい」。この気持ちが練習のモチベーションにつながっています。

7月には県の吹奏楽コンクールの予選が行われます。コンクールは金・銀・銅賞で評価され、金賞を取るとコンクールの本選に出場できます。目標は、もちろん金賞。課題曲「よろこびへ歩きだせ」と自由曲「ペーガン・ダンス」は今年の3月から練習してきました。私たちの日々の努力が詰まったこの曲を、自信を持って演奏してきます。

「しなやかで強い体づくりを」

わたしたち「北総太極拳クラブ」は、「和をもつて一にも二にも楽しく」をモットーに、毎週水曜日に下総公民館で活動しています。メンバーは女性23人で、阿部三和子先生に指導していただいています。

わたしたちは、まず体に負担を掛けないように入念にストレッチを行います。その後太極拳の基本となる「24式」という動作、扇や棒を使った動作などの練習を行っています。

中国の長い歴史の中で受け継がれてきた太極拳は、力を抜いて緩やかに動く所作が特徴です。「心身をリラックスさせてゆっくり動く」ように意識することで、自然な動きを通して無理なく全身運動をすることができます。

普段の生活であまり使わない筋肉も動かすため、体のあちこちが刺激されて全身が温められ、



扇を使って華やかに



棒を使って力強く

北総太極拳クラブ



伝統ある武術で健康に

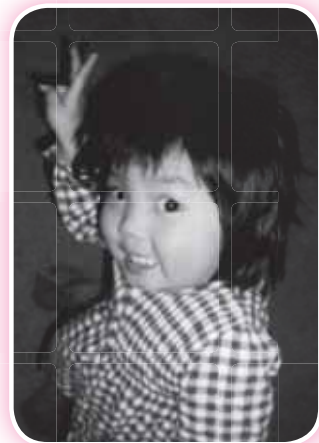
血の巡りが良くなるので、病気に対する免疫力を高める効果が期待できます。

また長く続けることで、自然に足腰の筋力が鍛えられ、転んでけがをすることが無くなったと喜んでいるメンバーも少なくありません。

太極拳は、健康増進に効果的な武術です。基礎を身に付ければ、いつでもどこでも自分のペースで手軽にできます。興味を持った人がいましたら、ぜひ一緒に楽しみながら、太極拳で健康づくりをしてみませんか。

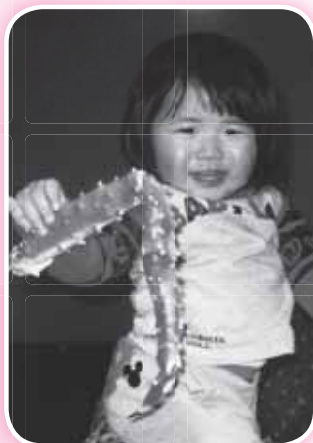
比嘉 悠雅くん(2歳)久住中央

動物と乗り物が大好きで、中でもトーマスが1番!! 将来の夢は消防士。



鈴木 寧々ちゃん(2歳)美郷台

大きくなったら「仮面ライダー」になりたい♪おてんばネネで〜す♥



塩島 凜桜ちゃん(1歳)久住中央

カニも好き! でも、パパが1番大〜好き!



岡崎 由奈ちゃん(1歳)加良部

由奈の笑顔が大好き!! これからも楽しく笑顔で行こうね◎



打撃が好調の
成田市女子チーム

16チームが全力を尽くす

印旛都市親善ソフトボール大会

印旛都市の9市町から16チームが参加して6月2日、北羽鳥多目的広場、大谷津球場で「印旛都市親善ソフトボール大会」が開催されました。トーナメント方式で行われた試合は、選手たちが相手チームの好プレーをたたえ合う場面もあり、白熱しつつも和やかな雰囲気でも進んでいきました。



粘り強い投球の成田市男子チーム



水中での姿勢を意識して

無理なく運動

水中ウォーキング教室

水中での運動を楽しんでもらおうと6月2日、大栄B&G海洋センターで「水中ウォーキング教室」が行われました。水中での運動は、水の浮力で腰や膝にかかる負荷が少なくするので怪我を防止できます。また、歩くときには水圧が全身にかかるので、陸上よりも運動量が上がり、ダイエットに効果的です。参加者は前歩きや横歩きなど、さまざまな水中での歩き方とコツを学び、元気に体を動かしていました。

簡単!おいしい!でビックリ

パン作り教室

手軽においしいパンが作れる「パン作り教室」が、6月2日・3日の2日間にわたって成田公民館で行われました。手軽さの秘密は「低温発酵」。冷蔵庫でパン種を発酵させることで、生地をこねなくても、柔らかくておいしいパンが焼き上がります。自分の焼いたパンを試食した参加者の1人は、「こねる必要がないので、本当に楽。ぜひ家でも作りたい」と言っていました。



焼け具合はどうかしら



腹筋を使って「上体起こし」

今後の健康増進のために

体力・運動能力測定会

自分の体力や運動能力を分析することで健康・体力づくりに役立ててもらおうと、市体育館で6月3日、「体力・運動能力測定会」が開催されました。参加した20～70歳代の55人は、上体起こしや反復横跳び、障害物歩行などで運動能力をチェック。その結果を基にスポーツ推進委員による総合評価を受けました。「毎日こつこつ体を動かすことが健康の秘訣」とのアドバイスを受けた参加者は、「散歩から始めてみようかな」と健康への意識を高めていました。

シャボン玉高く飛んで行け

やまも親子広場

歌や手遊びなど、簡単な遊びを通して、未就学児とその親に楽しんでもらおうと、6月6日から全6回にわたり、豊住公民館で「やまも親子広場」が行われています。2回目となる6月13日は、親子でシャボン玉を飛ばして遊びました。洗濯のりを混ぜて作った割れにくいシャボン液を使用。親子で「ふ～」と息を吹きかけると、大小さまざまなシャボン玉が空高く飛んでいきました。



息を合わせて「ふ～」

成田ソラあんぱん

市内5カ所で販売開始

市職員有志と市内の事業者が共同で開発した「成田ソラあんぱん」が、7月1日から販売されます。

市内5カ所で販売されるのは、ハード生地さつまいもあんぱん、レンコンさつまいもあんぱん、鉄砲漬あんぱん、ピーナツあんぱんの4種類。各店舗とも数量限定販売です。くわしくは企画政策課(☎20-1500)へ。



ハード生地サツマイモあんぱん (200円)

硬めに焼いたパンに成田産さつまいものあんを入れた、パン好きにはたまらないあんぱん。
販売場所：下田康生堂ぱん茶屋



レンコンさつまいもあんぱん (210円)

生でも食べられる成田産の古代レンコンの薄切りが、見た目にもインパクト大。中身は上品な味わいの成田産さつまいもあんです。
販売場所：成田ビューホテル



鉄砲漬あんぱん (210円)

小豆あんの中に刻んだウリの漬物(鉄砲漬)が入っています。シャキシャキの歯ごたえと塩味がアクセントに。
販売場所：成田ビューホテル



ピーナツあんぱん (250円)

ピーナツバターを小豆あんに練り込み、コクのある味わい。パン生地には牧場の牛乳をふんだんに使っているので、ふわふわです。
販売場所：成田ゆめ牧場・momom花崎町店・COWCOW

暮らしのお知らせ

INFORMATION

国民健康保険

保険証の一斉更新 簡易書留で郵送します

国民健康保険の保険証を、8月1日に一斉更新します。

新しい保険証は、7月上旬から簡易書留で郵送されます。

配達時に不在の場合は、7月24日(火)まで郵便事業株式会社に一時保管されますので、「郵便物お預かりのお知らせ」に記載されている連絡先へ問い合わせてください。7月25日(水)以降は保険年金課で保管します。

有効期限が異なる場合も

保険証の有効期限は最長で平成25年7月31日ですが、同じ世帯でも有効期限が異なる場合があります。

有効期限の過ぎた保険証は

現在持っている保険証は、有効期限が過ぎてから、個人情報に注意して破棄するか、次の施設に設置された保険証回収箱へ返却してください。

保険証回収箱設置施設 保険年金

課(市役所1階)、下総・大栄支所市民福祉課、市民課赤坂・遠山分室、健康増進課(保健福祉館)

※くわしくは保険年金課(☎20・1526)へ。

医療費通知

国民健康保険加入者の皆さんへ

市では、7月末に、国民健康保険に加入している世帯主宛てに医療費通知を送付します。この通知は、国民健康保険で受診した医療費と市が負担した額についてお知らせするものです。

通知を希望しない人は、7月13日(金)までに保険年金課へ連絡してください。通知拒否の意思表示がない場合には同意が得られたものとして送付します。

既に希望しない旨の連絡をして

いる場合は、再度連絡する必要はありません。

※くわしくは保険年金課(☎20・1526)へ。

ごみの分別区分

10月1日から 変わります

市では、ごみの再資源化を目的に、10月1日からごみの分別区分を次の通り変更します。また、分別区分の変更に伴い、収集日も変更されます。

週2回の収集

○可燃ごみ：青色の指定袋
月2回の収集

○紙類(新聞・雑誌・ダンボール・紙パック・雑がみ)：指定袋なし

○衣類・布類：指定袋なし

○プラスチック製容器包装(プラマークのあるもの)：白色の指定袋

○ペットボトル：オレンジ色の指定袋

○ビン・カン：赤色の指定袋

○金物・陶磁器・ガラス類：黄色の指定袋

○有害ごみ：指定袋なし
○粗大ごみ：指定袋なし
分別区分と収集日の詳細は、9月に全世帯に配付するクリーンガイドブックや、ごみ収集日一覧表などでお知らせします。

変更前の指定ごみ袋は3月31日まで使用できますが、必要以上に買い置きしないようにしてください。
※くわしくは、クリーン推進課(☎20・1530)へ。

市内の農産物などの放射性物質検査の結果

4~6月に検査した野菜・果樹については、放射性物質が基準値以下でした。

県の精密検査の結果

単位：ベクレル/kg

品目	採取日	放射性セシウム134	放射性セシウム137	放射性セシウム134と137の合計
タマネギ	5月25日	検出せず(2.0未満)*1	検出せず(2.0未満)	検出せず
ウメ	5月25日	5.87	11.8	18*2
ニンジン	6月1日	検出せず(2.1未満)	検出せず(2.5未満)	検出せず
ジャガイモ	6月13日	検出せず(1.8未満)	検出せず(2.0未満)	検出せず

市の簡易検査*3の結果

単位：ベクレル/kg

品目	採取日	放射性セシウム134	放射性セシウム137	放射性セシウム134と137の合計
ダイコン	4月24日	検出せず(8.7未満)	検出せず(5.0未満)	検出せず
ハウレンソウ	4月26日	検出せず(11.2未満)	検出せず(10.1未満)	検出せず
チンゲンサイ	4月26日	検出せず(7.8未満)	検出せず(7.1未満)	検出せず
スイカ	5月7日	検出せず(7.3未満)	検出せず(6.5未満)	検出せず
ニンジン	5月16日	検出せず(11.7未満)	検出せず(10.6未満)	検出せず
アスパラガス	5月28日	検出せず(8.4未満)	検出せず(7.2未満)	検出せず
レタス	5月28日	検出せず(9.0未満)	検出せず(8.1未満)	検出せず
ソラマメ	5月30日	検出せず(8.8未満)	検出せず(7.8未満)	検出せず
キャベツ	5月30日	検出せず(8.8未満)	検出せず(7.9未満)	検出せず
ジャガイモ	6月13日	検出せず(8.1未満)	検出せず(7.3未満)	検出せず

*1 「検出せず」とは、検出限界値未満であることを示す。検体の測定時における検出限界値は括弧内の数字

*2 放射性セシウムの合計は、セシウム134とセシウム137を合算して有効数字2桁に四捨五入したものの

*3 市の簡易検査はNaI(Tl)シンチレーションスペクトロメータによる測定

基準値 ○一般食品…放射性セシウム 100ベクレル/kg

※くわしくは農政課(☎20-1541)へ。



市長日誌

6月1日～15日

1日	6月定例会市議会開会(～21日)
5日	市議会一般質問(～8日)
9日	関東高等学校相撲大会
10日	成田ニュータウン防犯パトロール隊総会
11日	経済環境常任委員会
12日	建設水道常任委員会 教育民生常任委員会
13日	市老連春季グラウンド・ゴルフ大会 医療問題特別委員会
14日	地域防災特別委員会 空港対策特別委員会
15日	総務常任委員会 成田交通安全協会総会



定例会市議会(↑日)

スプレー缶、カセットボンベ
必ず使い切ってから
指定ごみ袋へ

スプレー缶、カセットボンベ、シンナーなどの容器をごみとして出す場合は、中身を空にしてください。中身が入っていると、爆発事故や火災などの発生原因となります。

スプレー缶、カセットボンベは、ガスなどを使い切って穴を開け、シンナーなどの容器は、中身を空にし、栓を開けたままか上ぶたを取ってください。

ごみは「金物・陶磁器類」(黄色の指定袋)に、下総・大栄地区は「不燃ごみ」(赤色の指定袋)に入れてください。

ガスボンベ(カセットコンロ用を除く)や消火器は、市では処理できませんので、購入した販売店

や専門の業者に処理を依頼してください。
※くわしくはクリーン推進課(☎20・1530)へ。

水稻に薬剤散布

7月18日～25日に
実施します

市内各地区の植物防疫協会(地区主体での実施)では、水稻をイモチ病・紋枯病などの病害虫から守り、良質な米を作るため、ラジコンヘリコプターによる薬剤散布を実施します。

散布日程は下表の通りです。作業予定時間は午前5時～11時ごろです。雨天や強風の場合は順延します。

薬剤散布による被害の防止には極力配慮しますが、次のことに注意してください。

散布日程

期 日	地 区
7月18日(水)・19日(木)	大栄地区
7月21日(土)	豊住・久住地区
7月22日(日)	中郷・遠山地区
7月23日(月)	公津・八生・下総地区
7月24日(火)	下総地区
7月25日(水)	下総地区

○散布時間は、通勤・通学時間帯と重なる場合があるため、区域内の水田周辺の通行、駐車をなるべく避ける

○洗濯物や寝具などは屋外に干さないようにし、小動物を入れておくなどにはカバーを掛ける

○薬剤がかかったときは水で洗い落とす。心配なときは農政課、北総農業共済組合、下総・大栄支所農産土木課へ相談する

緊急時は成田赤十字病院(☎22・2311)、神崎クリニック(☎0478・72・3117)へ連絡してください。

※くわしくは農政課(☎20・154

1)または北総農業共済組合(☎043・481・6911)、下総支所農産土木課(☎96・1112)、大栄支所農産土木課(☎73・8063)へ。

住民基本台帳カード

転出後も利用できます

7月9日から、市外へ転出しても、転入先の市区町村で引き続き住民基本台帳カード(住基カード)を利用できるようになります(一部利用できない市区町村があります)。継続して利用するためには転入先の市区町村へ住基カードを持って行き、暗証番号の入力などの手続きをしてください。

住基カードを利用しての転入

住基カードがある人は、転出届を前の市区町村に郵送で行うことで、転出証明書なしに新しい市区町村で転入届ができます。

その際は住基カードの持参と暗証番号の入力が必要です。

※くわしくは市民課(☎20・1525)へ。

給水管の洗浄や浄水器の販売

悪質なセールスにご注意を

最近、「水道部から依頼された」などと偽って電話や訪問をし、給水管の洗浄作業や浄水器の販売を行う、悪質な業者が見られます。水道部では、依頼がない限り訪



問しません。浄水器の販売なども行っていないので注意してください。

※くわしくは水道部業務課(☎22・0269)へ。

ペットボトルの回収

リサイクルにご協力を

ペットボトルは、キャップを外し、ラベルを剥がし、中身を軽くすすぎ、ボトルをつぶしてから各地域リサイクル団体またはペットボトル店頭回収協力店へ出してください(下総・大栄地区は収集日に集積所へ)。

キャップ・ラベルは、ビニール・プラスチック類の指定袋に入れて出してください。

※くわしくはクリーン推進課(☎20・1530)へ。

自動交付機

更新のため休止します

市では、住民票と印鑑登録証明書
の自動交付機を更新するため次の
期間、利用を休止します。

- 市民課前：7月8日(日)～23日(月)
- 三里塚コミュニティセンター：7月9日(月)～25日(水)
- 中央公民館：7月9日(月)～26日(木)

※くわしくは市民課(☎20・1525)へ。

農地の転用

許可が必要です

7月1日(日)～9月30日(日)は、農地違反転用防止対策強化月間です。次の場合は、許可が必要になりますので注意してください。

- 農地を宅地、駐車場、資材置場などに転用する
- 農地の埋め立てなど、一時的に農地以外の用途で使用(一時転用)する

違反者には県と農業委員会が工事の中止、農地への復元などの勧告を行います。これに従わない場合は3年以下の懲役または300万円以下(法人の場合は1億円以下)の罰金に処せられます。

※くわしくは農業委員会事務局(☎20・1573)へ。

節水

一人一人の工夫が大切です

水の使用量が多くなる季節になりました。水は限りある貴重な資源です。一人一人の少しの工夫が節水につながります。

- 洗濯や庭のまき水は、風呂の残り湯を使う
 - 歯みがきはコップを使う
 - 洗顔は水をためて行う
 - 洗車はバケツの水を使う
 - 食器洗いは水をためて行う
- ※くわしくは水道部業務課(☎22・0269)へ。

企業誘致制度

内容を拡充しました

企業進出による雇用の創出を図るため雇用型の奨励措置を設けました。また、工業団地への企業進出を促すため投資型の企業誘致対

象区域を拡大しました。

雇用型

対象Ⅱ本社を市内(物流・工業団地を除く)に新設し、常用雇用者数が100人以上の企業
補助額Ⅱ市内在住正規雇用者1人当たり10万円、市内在住非正規雇用者1人当たり5万円
期間Ⅱ3年間

投資型

企業誘致対象区域を大栄物流団地のみから、豊住・野毛平・大栄工業団地へ拡大
※くわしくは商工課(☎20・1622)へ。

下水道の使用人数の変更

井戸水利用者は必ず手続きを

井戸水を利用している世帯の下水道使用水量は、1人1カ月当たり7立方メートル使用したものと計算します。

水道水と井戸水併用の場合は、上水道の使用水量に井戸水分として1人1カ月当たり3・5立方メートルを加えます。

転居などにより使用人数が増減がある場合、必ず下水道課(☎20・1553)に連絡し、変更手

続きをしてください。
※くわしくは回課へ。

応急手当Web講習

自宅で学べます

市では、応急手当Web講習を導入しました。家庭のパソコンから映像などで分かりやすく応急手

当の基礎知識を学ぶことができます。

消防本部ホームページ(<http://www.city.narita.chiba.jp/sisei/sosiki/shobo/oukyuteateweb.html>)にアクセスして受講してください。

※くわしくは消防本部警防課(☎20・1592)または各消防署へ。

市内の放射線量測定結果

単位：マイクロシーベルト/時

施設名	測定日	測定の高さ1m	測定の高さ0.5m	測定の高さ0.05m
小中学校(40カ所)	5/28～6/8	0.03～0.10	0.04～0.11	0.03～0.13
保育園・幼稚園・認可外保育施設(36カ所)	5/28～6/8	0.04～0.08	0.04～0.09	0.04～0.09
保育園・幼稚園・認可外保育施設(36カ所)の砂場・ブランコなど	5/28～6/8	-	0.04～0.11	0.03～0.19
市役所(花崎町)	6/11	0.11	0.13	0.12
	6/18	0.11	0.12	0.15
下総支所(猿山)	6/11	0.13	0.14	0.14
	6/18	0.12	0.13	0.14
大栄支所(松子)	6/11	0.10	0.10	0.09
	6/18	0.10	0.10	0.10
大清水大気測定局(遠山中敷地内)	6/11	0.10	0.11	0.12
	6/18	0.11	0.11	0.10
幡谷大気測定局(久住体育館隣り)	6/11	0.11	0.12	0.13
	6/18	0.11	0.12	0.12

※小中学校の通学路261地点の測定結果については、市ホームページ(<http://www.city.narita.chiba.jp/sisei/sosiki/kyoshido/std0058.html>)に掲載しています。各施設の測定結果は、市ホームページ(<http://www.city.narita.chiba.jp/sisei/sosiki/koho/110311.html>)に掲載しています。くわしくは環境対策課(☎20-1532)へ。

困りごと・悩みごと相談室

心の健康、
応援します

一人で悩んでいないで相談してみませんか？

毎日の生活の中で、疑問に思っていること、誰かに相談したいと思っていることはありませんか。市などでは、そんなあなたの要望に応え、各種相談を行います。相談は無料で秘密は厳守されます。この機会に日頃感じている疑問や悩みを解消してみたいはいかがですか。



7月の相談日

※12:00~13:00は相談できません。

相談名	期日	時間	場所	問い合わせ先
市民生活相談(離婚・相続・相隣関係・金銭貸借など)	月・金曜日	9:00~16:00	市役所2階市民相談室 ※各相談の受け付けは、終了時間の30分前までです。	市民協働課市民相談室 ☎20-1507 ※裁判所で係争中の事件は相談できません。法律相談8月分の予約は7月25日(水)午前8時30分から受け付けます。
法律相談(予約制・市内在住の人)	水曜日	13:00~16:00		
もめごと・なやみごと・苦情相談(人権・行政相談)	24日(火)	10:00~15:00		
外国人相談(英語・中国語・スペイン語・ポルトガル語)	13日(金)・27日(金)	13:00~16:00		
税務相談	17日(火)	10:00~15:00		
不動産相談	17日(火)	10:00~12:00		
市民よろず相談	21日(土)	13:00~16:00	保健福祉館	千葉県行政書士会印旛支部 代表 作田義美さん ☎23-3286
税務支援センター(予約制)	11日(水)・25日(水)	10:00~15:00	県税理士会成田支部 (圏護台1-1-2成田U-シティホテル1階)	千葉県税理士会成田支部 ☎36-7411
司法書士法律相談	18日(水)	18:00~20:00	保健福祉館	千葉司法書士会佐倉支部 代表 菊地裕文さん ☎28-5562
土地家屋調査士登記相談	11日(水)	9:00~12:00	成田法務局	千葉県土地家屋調査士会印旛支部 代表 山崎秀夫さん ☎043-486-4087
木造住宅耐震相談(予約制)	22日(日)	9:00~16:00	市役所5階501会議室	建築住宅課 ☎20-1564
消費生活相談	月~金曜日	9:30~16:30	消費生活センター(市役所2階)	消費生活センター ☎23-1161
社労士年金相談	水曜日	10:00~15:00	市役所1階相談室	保険年金課 ☎20-1547
女性のための相談(予約制)	12日(木)・26日(木)	10:00~16:00	市役所2階相談室	企画政策課 ☎20-1500
DV相談(予約制)	19日(木)	10:00~16:00	市役所2階相談室	企画政策課 ☎20-1500
交通事故相談(予約制)	3日(火)	10:00~15:00	市役所2階相談室	交通防犯課 ☎20-1527
障がい者相談	水曜日・第4日曜日・ 祝日を除く毎日	9:00~19:00	保健福祉館	障がい者相談センター ☎27-1106
もの忘れ相談(予約制)	21日(土)	9:00~11:45	保健福祉館	高齢者福祉課 ☎20-1537
心配ごと相談	木曜日	10:00~15:00	保健福祉館	社会福祉協議会 ☎27-7755
	13日(金)	10:00~15:00	下総地域福祉センター	
	20日(金)	10:00~15:00	保健福祉館大栄分館	
酒害相談	5日(木)	9:00~12:00	保健福祉館	社会福祉協議会 ☎27-7755
家庭児童相談	月~金曜日	9:00~16:00	市役所2階家庭児童相談室	子育て支援課 ☎20-1538
就学相談(予約制)	月~金曜日	9:00~17:00	教育センター	教育センター ☎20-2922
教育相談(予約制)	火曜日	9:00~16:00	教育センター	教育センター ☎20-2922
教育相談(不登校相談も)	月~金曜日	9:00~17:00	ふれあいるーむ21	教育相談室 ☎22-5100

市長室から

お答えします

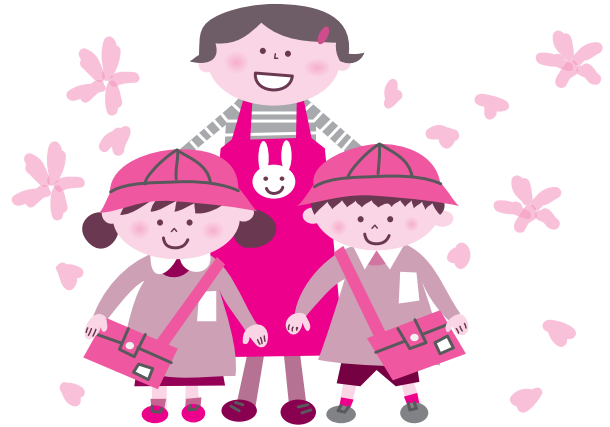
緊急時に子どもを預けることができる保育施設

Q 傷病・災害・出産などの緊急時や一時的に家庭での保育が困難となるような場合に子どもを預けることができる保育施設はありますか。

A 市では、保護者の就労形態の多様化などにより、一時的に家庭での保育が困難となる場合に、乳幼児を保育園で預かる「一時保育事業」を、公立・私立合わせて12園で実施しています。

受け付けは、利用を希望する日の前月から、各保育園で行っています。

しかし、質問のように、保護者の疾病・出産や冠婚葬祭などの緊急時で家庭での保育が困難な場合には、随時受け入れを行っていますので、各保育園に問い合わせてください。



【一時保育を実施している保育園】

○公立…中台第二保育園、吾妻保育園、松崎保育園、高岡保育園、大栄保育園

○私立…成田保育園、つのぶえ保育園、宗吾保育園、公津の杜保育園、三里塚第一保育園、三里塚第二保育園、月かげ保育園

一時保育事業は、希望者が増加しているため、希望する日に受け入れることができない場合もあります。

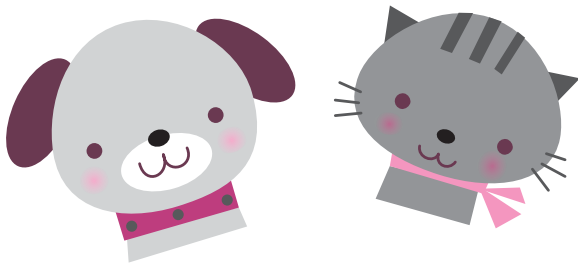
※くわしくは保育課(☎20-1607)へ。

このコーナーでは、これまで「市長への手紙」などを通じて寄せられた意見・要望のうち、問い合わせの多いものについて、市の取り組みや考え方をQ&A方式で紹介しています。

消費生活相談

Q&A

ペット購入の注意点



Q ペットショップでペットの購入を考えています。注意することや事前に確認した方が良いことはありますか。

A ペットを飼育する人の増加とともにペットの購入をめぐるトラブルも増えており、次のような事例があります。

- 購入したペットがすぐに死んでしまった
- インターネットで購入したペットが届かない、イメージと違うペットが届いた
- 血統書付きのペットを購入したが血統書が届かない

○ペットに先天性疾患が見つかったが、購入後一定期間が経過していることを理由に、「販売店に責任はない」と言われた

こうしたトラブルに遭わないためにも、次の点に注意しましょう。

- 動物の販売には都道府県知事などへの登録が必要なので、登録されている販売店か確認する
- 販売店の衛生状況やペットの様子などを自分の目で見て確認する
- 契約書やもらった書面の内容をよく読み、分からないことは質問する

販売店の責任を免れる内容の契約書を受け取っていても、ペットを購入する前のウイルス感染や、先天性疾患が分かったときは、契約条項を取り消して返金を求めることができる場合があります。

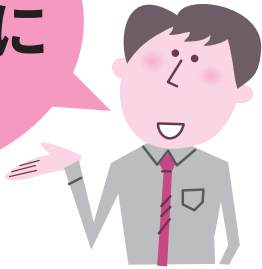
また、販売店とのトラブル以外にも、家族に動物アレルギーの人がいて、購入したペットが飼えなくなるなど、事前に消費者が注意することで避けられるトラブルもあります。ペットを購入する前に、飼育できる環境などの条件が整っているかの確認も必要です。

ペットを飼うということは、その一生に責任を持つということです。ペットを購入するときは、慎重に決めましょう。

※くわしくは消費生活センター(☎23-1161)へ。

国保**国民健康保険税****年金****納税通知書を発送します**

納税通知書は
7月13日に
発送します



国民健康保険税は、加入者の負担能力に応じて課税され、病気やけがの医療費支払いに充てる大切な財源です。

今年度の税額は平成23年中の所得を基に算定されたもので、基礎課税分と後期高齢者支援金等課税分、介護納付金課税分の合計額となっています。基礎課税分と後期高齢者支援金等課税分は全加入者が、介護納付金課税分は40歳以上65歳未満の加入者が課税対象となります。

納税通知書・税額決定通知書を発送

これまで納付書や口座振替の方法で納付していた世帯主に

は、7月13日(金)に納税通知書を発送します。

年金から直接引き落とす特別徴収で納付している世帯主には、税額決定通知書を7月20日(金)に発送します。希望する場合は申し出により口座振替で納付することもできます。申し出の時期により納付方法の切替時期が異なるので、くわしくは保険年金課へ問い合わせてください。

国民健康保険税の軽減

前年中の所得が一定額以下の世帯に、均等割額と平等割額の軽減制度があります。世帯主と加入世帯員(所得申告を要する人)全員が、住民税などの所得申告をしていない場合は、軽減の適用を受けることができませんので、速やかに申告をお願いします。

- 7割軽減…前年中の合計所得(世帯主と加入世帯員全員の所得)が、33万円以下の世帯
- 5割軽減…前年中の合計所得が、33万円+24万5千円×世帯主以外の加入世帯員数で算出した額以下の世帯
- 2割軽減…前年中の合計所得が、33万円+35万円×加入世帯員数で算出した額以下の世帯

災害などの特別な事情により生活が著しく困難なときは、分割納付や減免を受けられる場合があります。

※くわしくは保険年金課(☎20-1526)へ。納税の相談は納税課(☎20-1519)へ。

**国民年金保険料の免除制度****納付が困難な場合は申請を**

平成24年度の国民年金保険料は月額14,980円です。将来年金を受け取るためには、保険料を一定期間きちんと納める必要があります。しかし、経済的な理由で納付が困難な場合は、申請をすることにより保険料の全額免除や一部免除を受けることができます。

- 全額免除…保険料の全額が免除
- 4分の1納付…保険料の4分の3が免除
- 2分の1納付…保険料の2分の1が免除
- 4分の3納付…保険料の4分の1が免除

免除制度を利用するには、本人・配偶者・世帯主の前年の所得が、それぞれ一定額以下であることが必要です。承認期間は、平成24年7月分から25年6月分までです(平成23年7月分から24年6月分の免除を受けるには今月中の申請が必要)。現在、給付されている国民年金の2分の1は国の負担で賄われています。そのため全額免除の期間があっても、受け

取る年金には国の負担に相当する額が算入されます。保険料の免除や猶予を受けず、未納のまま放置すると将来の基礎年金やいざというときの障害基礎年金、遺族基礎年金などが受けられない場合があります。一部納付制度を利用しても納めるべき一部保険料に未納があれば無効となり、受給資格期間と年金額に算入されませんので注意してください。

そのほかの免除制度

- 若年者納付猶予制度…30歳未満の人が対象(本人・配偶者の所得審査あり。年金額を計算する際には、この期間は算入されません)
- 学生納付特例制度…学生が対象(所得審査あり。年金額を計算する際には、この期間は算入されません)
- 法定免除…障害年金や生活保護を受けている人が対象(年金額を計算する際には、国の負担に相当する額が算入されます)

※くわしくはねんきんダイヤル(☎0570-05-1165)または保険年金課(☎20-1547)へ。

子育てを応援します

チーパス事業

チーパスは、県内に住む中学生以下の子どもや妊娠中の人がいる家庭に渡される子育て家庭優待カードです。このカードを協賛店で提示すると、商品の割引やおむつ交換場所の提供など、各店任意のサービスを受けることができます。

チーパスは、6月下旬に保育園、幼稚園、小中学校を通じて各家庭に配布されました。市では、まだ保育園や幼稚園に通っていない子どもや妊娠中の人がいる家庭に対して、次の場所でチーパスを配布しています。子どもの健康保険証または母子健康手帳を持参してください。

配布場所 = 子育て支援課(市役所2階)、下総・大栄支所市民福祉課、健康増進課

使用期間 = 平成24年7月2日～平成27年3月31日、または一番下の子どもが満15歳になって最初に迎える3月31日のいずれか早い日まで

※くわしくは県ホームページ(<http://www.chiba-kosodate.jp>)、県児童家庭課(☎043-223-2317)、市子育て支援課(☎20-1538)へ。

ペットと楽しく暮らすために

県動物愛護センター

会場 = 県動物愛護センター(富里市)

犬のしつけ教室

日時 = 7月8日(日)、8月12日(日) 午後1時30分～4時30分

対象 = 犬のしつけで困っている人

飼い主さがしの会

日時 = 7月28日(土)、8月25日(土) 午前10時～11時30分

対象 = 犬・猫を飼いたい人、譲渡したい人

※申し込みは県動物愛護センター(☎93-5711)へ。

日曜開庁休止します

住民基本台帳法の改正に伴うシステム改修のため、7月8日(日)は日曜開庁を行いません。注意してください。

※くわしくは行政管理課(☎20-1501)へ。

一人で抱え込まないで

借金・ヤミ金融に関する無料相談会

弁護士、司法書士らが無料相談に応じます。

日時 = 7月14日(土) 午前10時～午後4時

会場 = ミレニアムセンター佐倉

対象 = 借金やヤミ金融、家計管理で悩んでいる人

※申し込みは県民生活課(☎043-223-2292)へ。

水辺をきれいにしよう

根木名川みんなでおそうじ2012

日時 = 7月25日(水) 午後1時30分から(雨天の場合は7月26日(木))

集合場所 = 根木名川河川敷(市営東和田駐車場横)

コース = 根木名川白鷺橋～関戸橋(約3km)

※くわしくは県成田土木事務所(☎26-3631)または土木課(☎20-1550)へ。

病害虫のまん延を防ごう

植物などの移動規制

沖縄・奄美・トカラ・小笠原諸島では、サツマイモなどに被害を与える病害虫が発生しています。これら病害虫のまん延を防止するために一部の植物は本土への持ち込みが禁止または制限されています。

対象植物 = サツマイモ・アサガオ・かんきつ類の苗木など

※くわしくは横浜植物防疫所千葉出張所(☎043-242-8401)へ。

催し物



100年後の子どもたちに伝えよう

「成田の地域遺産」写真展

期日 = 7月15日(日)～20日(金)

会場 = ユアエルム成田1階センタープラザ

内容 = 市内在住・在勤の人が撮影した、未来に伝えたい成田の文化・自然・景観などの写真や、日本の世界遺産の写真の展示

※入場は無料です。くわしくは成田ユネスコ協会事務局(生涯学習課・☎20-1583)へ。

移動図書館巡回日程

利用日時	駐車場所
6日(金) 14:10～14:20	長田共同利用施設
14:40～15:00	土屋公園
20日(金) 15:20～15:40	さぎ山第一街区公園(京吾台)
15:50～16:20	公津の杜公園

※雨天などの場合は中止することがあります。くわしくは市立図書館(☎27-4646)へ。

今月の図書館休館日 = 2日(月)、9日(月)、17日(火)、23日(月)、30日(月)、31日(火) (館内整理日)

※16日(月・祝)は本館のみ開館します(午前9時30分～午後5時)。

図書館本館は火～金曜日は午後7時(2階は午後5時15分)まで、土・日曜日は午後5時まで開館しています。

映画会

市立図書館2階視聴覚ホール

◇7月7日(土) = 「喜びも悲しみも幾年月」1957年・日本

◇7月8日(日) = 「おじゃる丸 約束の夏 おじゃるとせみら」2000年・日本・アニメ

◇7月15日(日) = 「RAILWAYS 49歳で電車の運転士になった男の物語」2010年・日本

◇7月21日(土) = 「河童のクウと夏休み」2007年・日本・アニメ

大栄公民館

◇7月24日(火) = 「タンタンの冒険/ユニコーン号の秘密」2011年・アメリカ・アニメ・吹替

下総公民館

◇7月25日(水) = 「マジック・ツリーハウス」2011年・日本・アニメ

※入場は無料、上映は午後2時から。くわしくは視聴覚サービスセンター(☎27-2533)へ。

航空機騒音測定結果

平成24年5月分

測定局	WECPNL	測定局	WECPNL	測定局	WECPNL
竜台	63.6	荒海	73.4	野毛平	71.3
北羽鳥	66.8	幡谷	66.3	大室	66.7
北羽鳥北部	65.6	成毛	65.5	大室(NAA)	67.5
長沼	66.9	飯岡	70.7	堀之内	69.2
磯部	67.5	大生	70.4	馬場	65.2
水掛	65.7	土室(県)	80.9	新田(NAA)	66.5
新川	66.8	土室(NAA)	65.4	新田	67.8
猿山	58.7	芦田	74.4	遠山小	71.2
滑川	66.1	荒海橋本	74.1	本三里塚	72.7
西大須賀	72.3	野毛平工業団地	70.6	御料牧場記念館	69.4
四谷	69.4	赤荻	69.4	三里塚小	74.2
高倉	76.0	下金山	62.0	本城	71.0
内宿	63.2	押畑	58.7	南三里塚	74.7

※WECPNLとは、航空機騒音の特異性、継続時間、昼夜の別なども加味したうるささの単位。この数値は速報値です。くわしくは空港対策課(☎20-1521)へ。

募集



応用編に挑戦

男の料理教室

日時=8月19日(日)・26日(日)(全2回) 午前10時~午後1時

会場=中央公民館調理室

内容=和食・洋食・中華料理の調理法とアレンジ法を学び、作って試食する

定員=24人(2回とも参加できる人、応募者多数は抽選)

参加費=1,500円程度(2回分の材料費)

申込方法=7月20日(金)(必着)までに、はがきに住所・氏名(フリガナ)・年齢・電話番号を書いて中央公民館「男の料理教室(応用編)係」(〒286-0017 赤坂1-1-3)へ

※くわしくは中央公民館(☎27-5911、第1月曜日・祝日・7月17日(火)は休館)へ。

キャンプで役立つ救急法を学ぶ

ヤングスペースなりた

日時=8月4日(土) 午前9時30分~正午

会場=国際文化会館会議室

内容=キャンプや屋外でけがをした場合の救急処置法を学ぶ

対象=市内在住・在勤・在学の18歳以上の人

定員と参加費=10人(先着順)・無料

申込方法=住所・氏名・年齢・電話番号をFAXで国際文化会館(FAX23-1334)へ

※くわしくは同館(☎23-1331、月曜日・祝日の翌日は休館)へ。

お知らせ



海の日に無料開放

大栄B&G海洋センタープール

日時=7月16日(月・祝) 午前9時~正午、午後1時~5時

対象=市内在住・在勤・在学の人

※くわしくは大栄B&G海洋センター(☎73-5110、月曜日・祝日の翌日は休館)へ。

希望者は参加を

不動産の会場公売

市では、市税滞納処分で差し押さえた不動産を入札で売却します。

日時=8月28日(火) 午後2時から(事前説明は午後1時45分から)

会場=市役所6階中会議室

公売予定物件(土地)

○田・西大須賀ほか

入札参加に必要なもの=公売保証金・印鑑・農地の場合は買受適格証明書(証明書交付申請は8月10日(金)まで)・委任状(代理人が入札する場合)

代金納付期限=9月4日(火) 午後2時30分

※くわしくは納税課(☎20-1519)へ。

7月は強化月間

社会を明るくする運動

「社会を明るくする運動」は、犯罪や非行の防止と、罪を犯した人たちの更生への理解を深め、犯罪のない明るい社会の構築を目指す全国的な運動です。市では、この運動を浸透させるため、成田市大会講演会を開催し、作文を募集します。

成田市大会講演会

日時=7月15日(日) 午後2時~4時

会場=保健福祉館

テーマ=安心・安全地域で守ろう、わが街

講師=梅本正行さん(日本防犯学校学長)

参加費=無料

作文の募集

テーマ=犯罪や非行のない明るい社会を築くために思うことや、日常の家庭・学校生活の中で体験したことを題材に「社会を明るくする運動」に関する内容(400字詰め原稿用紙3~5枚程度)

対象=市内の小中学生

応募方法=9月7日(金)までに社会福祉課(市役所議会棟1階)へ

※成田市大会講演会への参加を希望する人は当日直接会場へ。手話通訳・託児室(2~8歳)の利用を希望する人は、7月6日(金)までに申し出てください。くわしくは社会福祉課(☎20-1536)へ。



交通事故が多発しています

車両のスピード超過

車や自転車のスピードの出し過ぎによる交通事故が多発しています。

夕暮れ時や見通しの悪い交差点、子どもたちの通学路になっている道路で、急な飛び出しに対処できずに危険な目に遭うケースも多く見受けられます。これらの時間帯・場所では特に安全運転を心掛け、スピードを出し過ぎないようにしましょう。

※くわしくは交通防犯課(☎20-1527)へ。

中世の人々の生活を知る

遺跡発表会

日時=7月14日(土) 午後1時~4時30分(開場は午後0時30分から)

会場=佐倉市民音楽ホール

内容=「中世印旛地域の城・館・屋敷」をテーマに、東作遺跡(四街道市)、臼井屋敷跡遺跡・吉見城跡(佐倉市)、城城跡(佐倉市)をスライドを用いて解説

講師=小高春雄さん(佐倉市史執筆委員)

※くわしくは印旛郡市文化財センター(☎043-484-0126)へ。

施設利用ができなくなります

国際文化会館の改修工事

国際文化会館の維持改修工事を、平成25年12月から開始する予定です。次の期間利用ができなくなりますので、注意してください。

○ホール棟…平成25年12月~平成26年3月

○会議棟…平成26年4月~6月

※くわしくは生涯学習課(☎20-1534)へ。

夏休み期間に

学校プールの一般開放

プールと開放期間

○豊住小学校…7月21日(土)~27日(金)

○本城小学校…7月28日(土)~8月3日(金)

○小御門小学校…8月4日(土)~10日(金)

時間=午前10時~正午、午後1時~3時

料金=無料
※就学前の幼児は保護者の同伴が必要です。くわしくは生涯スポーツ課(☎20-1584)へ。

新しい力を求めます

平成25年4月採用の市職員

採用予定人員

- 一般行政職初級…2人程度
- 一般行政職初級(障がい者枠)…2人程度
- 消防職…10人程度
- 消防職(救急救命士)…2人程度
- 保育士…10人程度
- 栄養士…若干名
- 言語聴覚士…2人程度

受験資格

- 一般行政職初級…平成3年4月2日～平成7年4月1日生まれの人
 - 一般行政職初級(障がい者枠)…昭和52年4月2日～平成7年4月1日生まれで、身体障害者手帳の交付を受け、その障がいの程度が1～6級で、通勤・職務の遂行に介護者を必要とせず、活字印刷文による出題に対応できる人
 - 消防職…昭和59年4月2日～平成7年4月1日生まれの人
 - 消防職(救急救命士)…昭和59年4月2日～平成5年4月1日生まれの人で、救急救命士の資格を持つ人(平成25年春季までに取得見込みの人を含む)
 - 保育士…昭和59年4月2日～平成5年4月1日生まれの人で、保育士の資格を持つ人
 - 栄養士…昭和59年4月2日～平成5年4月1日生まれの人で、栄養士の資格を持つ人
 - 言語聴覚士…昭和59年4月2日～平成4年4月1日生まれの人で、言語聴覚士の資格を持つ人
- *保育士・栄養士・言語聴覚士の資格は、平成25年3月末日までに取得見込みの人を含む

試験案内・申込書の配布=7月5日(木)以降に人事課ホームページ(<http://www.city.narita.chiba.jp/sisei/sosiki/jinji/index0000.html>)からダウンロード(市役所3階人事課でも配布)

申込期間=7月24日(火)～8月10日(金)(郵送の場合は、8月10日の消印有効)

申込方法=申込書と受験票を人事課(〒286-8585 花崎町760)へ

試験日と会場=9月16日(日)・佐倉中学校
※くわしくは人事課(☎20-1505)へ。

先輩たちを盛り上げよう

成人式実行委員

平成25年1月14日(月・祝)に実施する成人式の実行委員を、平成26年(次年度)対象者からも募集します。次年度の成人式をより良いものにつくりあげるために、今年度の成人式実行委員の活動に参加してみませんか。

対象=平成5年4月2日～平成6年4月1日に生まれた人で市内在住または市内中学校卒業者

定員=10人(先着順)

※申し込みは7月31日(火)までに生涯学習課(☎20-1583)へ。

危険物取扱者のために

保安講習

期日=9月12日(火)

講習区分と時間

- 給油取扱所従事者…午前9時45分～午後0時45分
- 一般取扱所従事者…午後1時40分～4時40分

会場=四街道市文化センター

対象=甲種、乙種または丙種危険物取扱者免状を持っていて、製造所などで危険物取扱作業に従事している人(従事していない人は任意で受講可能)

講習料=4,700円(県収入証紙)

申込期間=7月23日(月)～27日(金)

※申し込みは消防本部予防課(☎20-1591)へ。

体のゆがみを改善

ヨーガ教室

日時=8月3日(金)・10日(金)・24日(金)・31日(金)(全4回) 午前10時～正午

会場=豊住公民館

内容=リラックスしながら誰にでもできるポーズや呼吸法を学び、正しい姿勢を作る

対象=成人

定員=20人(先着順)

参加費=無料

持ち物=運動のできる服装・バスタオル・飲み物

※申し込みは午前9時～午後5時に豊住公民館(☎37-1003、月曜日・祝日・7月17日(火)は休館)へ。

ムツゴロウさんがやってくる

環境講演会

日時=8月4日(土)
午後1時30分～3時

会場=市役所6階
大会議室

テーマ=生きもの
いっぱい地球号

講師=畑正憲さん(作家)

定員と参加費=200人(先着順)・無料

※当日はできる限り公共交通機関を利用してください。申し込みは、なりた環境ネットワーク事務局(環境計画課・☎20-1533)へ。



多彩な種目をそろえて

ニュースポーツフェスタIN成田

日時=7月14日(土) 午前9時～正午

会場=市体育館

種目=ユニカール、フォークダンス、ペタンク、グランドバレーボール、ふわどっち、バウンドテニスなど

※参加費は無料です。参加を希望する人は当日直接会場へ。くわしくは市レクリエーション協会事務局(生涯スポーツ課・☎20-1584)へ。

あなたの就職を応援

ホームヘルパー・介護事務講習会

日時=10月9日(火)～12月11日(火)の月～金曜日(全45回) 午前9時20分～午後4時

会場=成田国際福祉専門学校(郷部)・県内の実習施設

内容=ホームヘルパー2級の取得、介護報酬に関する請求業務の習得など

対象=現在求職中の市民で、全回を受講できる健康な人(欠席した場合は資格を取得できない場合があります)

定員=20人(書類選考・面接有)

受講料=13,900円(教材費)、健康診断料など自己負担有り

申込期間=7月2日(月)～9月10日(月)(必着)

申込方法=申込書に必要事項を書いて、直接または郵送で商工課(市役所4階・〒286-8585 花崎町760)へ

※くわしくは商工課(☎20-1622)へ。

伝言板

MESSAGE BOARD

募集

お知らせ

催し物

募集



掘り出しものを見つけよう

リサイクル製品の販売

日時=7月19日(木)~22日(日) 午前9時~午後4時

会場=リサイクルプラザ

リサイクル製品=自転車、家具類

対象=市内在住で、品物を持ち帰ることができる人(希望者には、建物1階までの運送を有料で行います)

価格=5,000円以内

申込方法=リサイクルプラザに備え付けの申込用紙を提出(本人、同居の家族のみ可。電話での申し込みはできません)。申込多数の場合は抽選を行い、当選者にはがきで通知

抽選日=7月24日(火)

※申し込みのなかった品物は7月24日の午後1時から即売します。くわしくはリサイクルプラザ(☎36-1000、月曜日・祝日は休館)へ。

屋形船に乗って

印旛沼観察会

日時=7月26日(木)(荒天の場合は7月31日(火)) 午前9時~正午(午前8時45分集合)

集合場所=市役所

定員=40人(応募者多数は抽選、当選者にのみ7月23日(月)までに連絡)

参加費=無料

申込方法=7月13日(金)(必着)までに電話、はがき、Eメールのいずれかで、希望者全員の住所・氏名・年齢・性別・電話番号を、なりた環境ネットワーク事務局(環境計画課・☎20-1533 〒286-8585 花崎町760 Eメールkankei@city.narita.chiba.jp)へ

※8月22日(水)にも実施します。くわしくは同事務局へ。

一人一人が輝くために

男女共同参画セミナー

日時=7月20日(金) 午後1時30分から

会場=市役所6階中会議室

テーマ=現代人とストレス~ストレス自己診断と解消法~

講師=星野伸明さん(心理カウンセラー)

定員と参加費=30人(先着順)・無料

申込方法=7月13日(金)までに電話、FAX、はがき、Eメールのいずれかで、住所・氏名・電話番号・託児室利用(2~6歳)の有無を企画政策課(☎20-1500 FAX24-1006 〒286-8585 花崎町760 Eメールkikaku@city.narita.chiba.jp)へ

※くわしくは同課へ。

国際感覚と経営能力を身に付ける

海外派遣農業研修生

海外の農業を学ぶ研修生を募集します。

派遣先=アメリカ、ドイツ、スイスなど

派遣期間=6~19カ月

申込方法=7月10日(火)までに農政課(☎20-1542)へ

※くわしくは国際農業者交流協会ホームページ(<http://www.jaec.org>)へ。

地域の子ども活動のリーダーに

ジュニアリーダー・リーダーズクラブ

レクリエーション活動や野外炊飯などの研修を受けたり、様々な子ども体験活動の手伝いをするクラブ会員を募集します。

対象

○ジュニアリーダー…市内在住の中学生

○リーダーズクラブ…市内在住の高校生

定員=各10人程度

※申し込みは7月31日(火)までに市子連事務局(生涯学習課・☎20-1583)へ。

ジョブカフェちば

応募書類セミナー in 成田

日時=8月2日(木) 午後1時30分~4時

会場=市役所6階中会議室

内容=履歴書・添え状などの書き方を学ぶ(希望者には10分程度の個別相談有り)

対象=就職を希望する15~39歳の入

定員と参加費=20人(先着順)・無料

※申し込みは商工課(☎20-1622)へ。

えほんとおそぼう

図書館のおはなし会

なつやすみおはなし会

期日=7月27日(金)

会場=市立図書館2階集会室

時間と対象・内容

○第1部(午前10時30分~11時)…幼児(3歳以上)と保護者・「三びきのやぎのらがらどん」「もりのなか」

○第2部(午前11時20分~正午)…小学生(保護者も可)・「ターちゃんとおパレカン」「七羽のからす」

0・1歳のおはなし会

日時=7月13日(金) 午前11時~11時30分

会場=市立図書館2階集会室

対象=0・1歳児と保護者

定員=12組(初めての人を優先に先着順)

持ち物=薄手のハンカチ

申込方法=午前9時30分~午後7時(土・日曜日は午後5時)に市立図書館(☎27-4646)へ

2・3歳のおはなし会

日時=7月13日(金) 午前10時15分~10時45分

会場=市立図書館2階集会室

対象=2・3歳児と保護者

定員=15組(先着順)

持ち物=薄手のハンカチ

土曜日のおはなし会

日時=土曜日 午前11時~11時30分

会場=市立図書館1階おはなし室

内容=絵本の読み聞かせ(第3土曜日は昔話などの語り)

対象=4歳~小学生(第3土曜日は5歳~小学生)

※参加費は無料です。「なつやすみのおはなし会」「2・3歳のおはなし会」「土曜日のおはなし会」への参加を希望する人は当日直接会場へ。くわしくは市立図書館(☎27-4646)へ。

暮らしの知識を

明治大学・成田社会人大学公開講座

日時=7月28日(土) 午前10時~正午

会場=市役所6階大会議室

テーマ=谷崎潤一郎「春琴抄」

講師=吉田悦志さん(明治大学教授)

※参加費は無料です。申し込みは7月24日(火)までに生涯学習課(☎20-1583)へ。

保健インフォメーション

このコーナーの会場は保健福祉館です。問い合わせは健康増進課(☎27-1111)へ。電話やFAX(27-1114)で健康に関する相談なども受け付けています。相談は医師などの都合により日程を変更する場合があります。

▼一般健康相談	期日	受付時間	相談を受ける人
健康相談(予約制)	7月25日(水)	午後1時～午後1時15分	医師・保健師・栄養士
歯の健康相談(予約制)	7月 4日(水)	午後1時30分～2時30分	歯科医師・歯科衛生士
こころの健康相談(予約制)	7月 4日(水)	午後1時15分から	精神科医師・保健師(治療中の人は除く)
	7月20日(金)		カウンセラー・保健師(治療中の人は除く)
▼乳幼児健診・相談	期日	受付時間	対象
赤ちゃん相談・4カ月	7月30日(月)	午前9時～9時30分 午後1時～1時30分	平成24年 3月生まれ
赤ちゃん相談・10カ月	7月27日(金)		平成23年 9月生まれ
1歳6カ月児健診	7月 5日(木)		平成22年12月生まれ
3歳児健診	7月26日(木)		平成21年 1月生まれ
2歳児歯科健診	7月12日(木)		平成21年12月生まれ
こころの発達相談(予約制)	7月24日(火)		午前9時～11時50分

- 母親学級(予約制)**…主に初めて母親になる人が対象
- パパママクラス(予約制)**…妊婦とその家族が対象
※日時などくわしくは健康増進課へ。
- こんには赤ちゃん事業**…生後4カ月までの赤ちゃんが対象
※赤ちゃんお誕生連絡票(母子健康手帳別冊1)を健康増進課へ送付。
- ポリオの予防接種**…生後3～90カ月(7歳6カ月)未満の乳幼児が対象
期日=7月6日(金)・9日(月)
受付時間=午後1時15分～2時
※問診票と母子健康手帳を持ってきてください。

献血にご協力ください

【ヒルトン成田】

7月1日(日) 午前10時～11時15分、午後0時30分～4時

※都合により変更になる場合があります。

くわしくは千葉県赤十字血液センター献血推進二課(☎047-457-9927)へ。

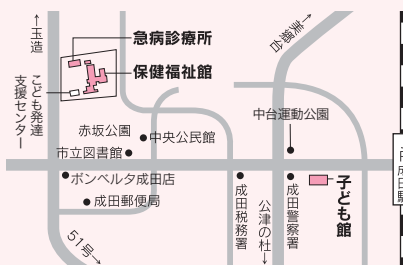


急病診療所 ☎27-1116

赤坂1-3-1(保健福祉館敷地内)

診療科目	診療日	診療時間
内科 小児科	毎日	午後7時～午後11時
	日曜日・祝日・8月13日～15日、12月29日～1月3日	午前10時～午後5時
外科 歯科	日曜日・祝日・8月13日～15日、12月29日～1月3日	午前10時～午後5時

※来診前に症状を連絡してください。健康保険証を忘れずに。



こども急病電話相談

☎ #8000

ダイヤル回線からは043-242-9939、午後7時～10時・年中無休

日曜祝日診療機関

都合により休診する場合があります。来診前に電話で問い合わせてください。

成田病院

(午前中・押畑・☎22-1500)

藤倉クリニック

(午前中・幸町・☎22-1158)

聖マリア記念病院

(取香・☎32-0711)

ひらの内科

(日曜日の午前中・ウイング土屋・☎23-8070)

大田クリニック

(日曜日の午前中・ウイング土屋・☎23-2100)

なのはなクリニック

(日曜日の午前中・吉岡・☎49-0533)

成田市

医療相談ほっとライン

専門の医療スタッフが、24時間年中無休、無料で相談に応じます。

24時間 い い サービス
☎ 0120-24-1130

みんなおいでよ!

なかよしひろば

毎週火～日曜日の午前9時～午後4時30分、子ども館と三里塚コミュニティセンターの一部を親子に開放し、そのほかに下記行事を実施しています。くわしくは子育て支援課(☎20-1538)、子ども館(☎20-6300)または三里塚コミュニティセンター(☎40-4880)へ。

行事名	会場	子ども館	時間	三里塚コミュニティセンター	時間
親子であそぼう会		7月7日(土)…七夕製作 7月21日(土)…タペストリー	午前10時30分から	7月5日(木)…七夕製作 7月19日(木)…魚釣り	午前10時30分から
読み聞かせ		7月14日(土)・28日(土)	午後2時から	7月12日(木)・26日(木)	午前11時から
身体測定		7月20日(金)	午前10時～11時30分、 午後1時30分～3時	7月13日(金)	午前10時～11時30分、 午後1時30分～3時
子育てひろば		7月14日(土)・28日(土)	午前10時～正午	-	-
栄養相談		7月27日(金)	午前10時30分～11時	7月31日(火)	午前10時45分～11時15分

■対象=市内に住んでいる乳幼児と保護者 ■子育てひろばは中央公民館でも開設しています。 日時=7月7日(土)・21日(土) 午前10時～正午

福祉と健康

HEALTH AND WELFARE

認知症高齢者などの家族のつらい

一人で悩まないで

日時＝7月18日(水) 午後1時30分～3時
会場＝保健福祉館ゆうゆう倶楽部
内容＝認知症の人を介護する中での悩みなどの話し合いや情報交換
対象＝認知症の家族がいる人
定員＝15人(先着順)
参加費＝無料
※申し込みは7月12日(水)までに高齢者福祉課(☎20-1537)へ。

成人歯科検診

定期的に歯の健康チェックを

期間＝11月30日(金)まで
場所＝市内成人歯科検診実施歯科医療機関(「わが家の健康づくりカレンダー」で確認してください)
対象＝40歳以上の市民(平成25年3月31日現在の年齢)
自己負担＝500円(70歳以上は無料)
受診方法＝希望する歯科医療機関に直接予約
※くわしくは健康増進課(☎27-1111)へ。

もの忘れ相談

専門医が応じます

もの忘れには、加齢によるものと認知症の症状によるものがあり、早期発見・早期治療により、進行を遅らせたり、症状を軽くできる可能性があります。

「最近、もの忘れが多い」「家族の様子がおかしい…」など気になる症状があり、「認知症ではないか」と悩んでいる人は、気軽に相談してください。

日時＝7月21日(土) 午前9時～11時45分
会場＝保健福祉館相談室
内容＝専門医(精神科医や神経内科医)による個別相談、家庭訪問(希望者のみ)、福祉サービスの案内・情報提供など
対象＝もの忘れが気になる人、認知症の人やその家族など
相談料＝無料
※申し込みは高齢者福祉課(☎20-1537)へ。

夏休みの子ども会行事

助成金が支給されます

対象＝7月1日(日)～8月31日(金)に行われる子ども会行事
金額＝行事に参加した小学生1人につき200円(1回限り)
申請方法＝行事終了後、主催者が9月28日(金)までに印鑑と参加者名簿を持って、社会福祉協議会(保健福祉館内)・同大栄地区センター(保健福祉館大栄分館内)・同下総地区センター(下総地域福祉センター内)へ
※くわしくは社会福祉協議会(☎27-7755)へ。

児童扶養手当

ひとり親家庭に支給します

次に当てはまる児童(18歳になった日以降の3月31日まで)を監護している父または母、父母に代わって養育している人に手当が支給されます(所得制限を超えている場合や公的年金の受給資格がある場合など、手当を受けられないこともあります)。

対象＝父母が離婚した児童、父または母が死亡した児童、父または母が重度の障がい(国民年金の障害1級程度)の状態にある児童、父または母の生死が明らかでない児童など
※くわしくは子育て支援課(☎20-1538)へ。

オストメイト社会適応訓練講習会

夏場のスキンケアについて

日時＝7月7日(土) 午後1時～4時
会場＝成田赤十字病院A棟8階講義室
内容＝講演「膀胱がんとストーマ造設について」「夏場のスキンケアについて」、医療相談会
講師＝細木茂さん(成田赤十字病院第二泌尿器科部長)、直井師子さん(看護師)
対象＝県内のオストメイト利用者とその家族、医療関係者など
参加費＝無料
※申し込みは月・火・金曜日の午前10時～午後5時に日本オストミー協会千葉県オストミー協会事務所(☎043-309-7571)へ。

学齢期の子どもの予防接種

当てはまる人は注意してください

追加接種が必要なワクチン

乳幼児期に接種した次のワクチンの免疫力を持続させるためには、追加接種が必要です。市では、対象となる人に、問診票を送付します。

【三種混合Ⅱ期(二種混合)】

問診票の送付時期＝11歳の誕生日の翌月

【日本脳炎Ⅱ期】

問診票の送付時期＝9歳の誕生日の翌月

【麻しん風しん混合】

問診票の送付時期＝4月に送付済み

対象＝平成11年4月2日～平成12年4月1日、平成6年4月2日～平成7年4月1日生まれの人

新しく助成が受けられるようになったワクチン

【子宮頸がん予防ワクチン】

接種を希望する人は、実施医療機関に直接申し込んでください。

対象＝平成8年4月1日～平成12年4月1日生まれの人

実施医療機関＝市ホームページ(<http://www.city.narita.chiba.jp/DAT/000078763.pdf>)に掲載

救済措置が実施されるワクチン

【日本脳炎Ⅰ・Ⅱ期】

対象＝平成7年6月1日～平成19年4月1日生まれの人で、接種を受けられなかった人

※くわしくは健康増進課(☎27-1111)へ。

夏休みボランティアスクール

介助犬について学んでみよう

日時＝8月8日(水) 午後1時30分～3時30分
会場＝保健福祉館多目的ホール
対象＝小学生以上
定員＝30人(市内在住の人を優先に先着順)
参加費＝無料
申込方法＝7月25日(水)までの月～金曜日の午前10時～午後4時にボランティアセンター(☎27-8010)へ
※親が付き添う場合は、申し込み時に申し出てください。くわしくは同センターへ。



1 日 日曜開庁日 成田市コンプライアンス条例施行(P6) 農地違反転用防止対策強化月間(P22) 献血(P30)	2 月 チーパス事業開始(P26)	3 火	4 水 歯の健康相談(P30) こころの健康相談(P30)	5 木 親子であそぼう会(P30)	6 金 成田祇園祭(P4) ポリオの予防接種(P30)	7 土 小暑 子育てひろば(P30) オストメイト社会適応訓練講習会(P31)
8 日 自動交付機休止(P22) 日曜開庁休止(P26)	9 月 外国人の登録制度変更(P14) ポリオの予防接種(P30)	10 火	11 水	12 木 読み聞かせ(P30)	13 金 0・1歳のおはなし会(P29) 2・3歳のおはなし会(P29) 身体測定(P30)	14 土 遺跡発表会(P27) ニューススポーツフェスタIN成田(P28) 殖生神社朝顔ほおづき市(15日) 押畑日吉神社祭礼
15 日 日曜開庁日 「成田の地域遺産」写真展(P26) 殖生神社例祭 八代八坂神社祭礼	16 月 海の日 大栄B&G海洋センタープール無料開放(P27)	17 火	18 水 水稲への薬剤散布(P21) 認知症高齢者などの家族のつどい(P31)	19 木 リサイクル製品の販売(P29) 助崎祇園祭(須賀神社)	20 金 男女共同参画セミナー(P29) 寺台保目神社祭礼(21日) も	21 土 学校プールの一般開放(P27) もの忘れ相談(P31)
22 日 大暑 日曜開庁日	23 月	24 火 こころの発達相談(P30)	25 水 夏休み親子「鳥型ふわり夢紙ヒコーキ」工作教室(P8) 根本名川みんなでおそうじ2012(P26) 健康相談(P30)	26 木 科学あそび講座(P8) 印旛沼観覧会(P29)	27 金 子ども水墨画・工作教室(P9) なつやすみおはなし会(P29) 栄養相談(P30) 松崎二宮神社祭礼	28 土 飯田町琴平神社祭礼(29日) 三里塚祇園祭・本三里塚夏祭り(29日) 麻賀多神社例大祭(29日) も、台方・下方)
29 日 日曜開庁日 親子リサイクル教室(P9)	30 月	31 火	8/1 水	2 木	3 金	4 土

*日曜開庁は午前8時30分～午後5時15分。市民課、保険年金課、市民税課、資産税課、納税課、子育て支援課の一部の業務のみ

28 入門太極拳教室



集中力を高めて

日時=7月28日(土) 午後1時～3時

会場=市体育館

対象と参加費=太極拳未経験者・無料

申込方法=7月20日(金)までに市体育協会事務局(生涯スポーツ課・☎20-1584)へ

※くわしくは市太極拳連盟・山内さん(☎28-5097)へ。

編集後記

7月1日号のカレンダーでおなじみの、市内各地で行われる夏の祭り。市内には伝統的な祭りがたくさんあります。広報なりたでも撮影に伺いますが、何といっても撮影は体力勝負です。夏の祭りでは、山車・屋台の曳き廻しなど動きのある場面が多いので、カメラマンも動かなくてはならず、その分体力を消耗します。加えて、良い撮影場所を確保するために、炎天下で長い時間待機するというのも。場所の確保から撮り終えるまで数時間になることもあります。成田祇園祭の総引きなどは、立すいの余地もなく、混雑の中で汗びっしょりの撮影が続きます。祇園祭ももうすぐ。今から暑さに体を慣らして撮影に臨みたいと思います。さらに本番で欠かせないのは、熱中症予防対策。昨年の取材でスタッフを救ったのは「塩あめ」でした。

市の人口

人口	127,242人 (+134)
男	64,408人 (+59)
女	62,834人 (+75)
世帯数	55,110世帯 (+82)
5月末日現在()内は前月比	



広報なりたは、グリーン購入法に基づく基本方針の判断基準を満たす用紙、誰にでも読みやすいUD(ユニバーサルデザイン)フォントを使用しています。