

広報

4/15

2012 April

なりました

No.1217



出発進行！

「ポー」。汽笛を合図に「シュッシュッポッポ」と白い煙をはいて力強く走るミニSL。今年初めての運行にたくさんの親子連れが乗車待ちの列を成していました。(3月25日・栗山公園で)

主な内容

- 平成24年度当初予算 ————— 4
- 休日窓口サービス ————— 8
- 平成24年度公民館主催事業 ——— 11

楽しみながら生活機能の向上を



元気にいきいきと暮らすため、「シニア健康生活チェック」で自分の健康や生活を見直し、「シニア健康教室」で生活機能の向上に取り組みましょう。

市では、65歳以上の人を対象とした「シニア健康生活チェック」により、「シニア健康教室」への参加が望ましいと判定された人に、案内を通知しています。元気で自立した生活を送るため、シニア健康教室を生活改善のきっかけにしてみませんか。

○⑬～⑮で2項目以上
これらに当てはまらない場合、生活機能の低下がないと判定され、個別の通知はありません。健診などを活用し、今後も健康的な生活を心掛けましょう。

シニア健康教室で いつまでも元氣な生活を

シニア健康生活チェックの結果により、生活機能の向上に取り組むことが望ましいと判定された人には、シニア健康教室の案内を送付します。

最近、「体力が落ちた」、「転びやすくなった」、「食事でむせることが多くなった」などと感じることはありませんか。「シニア健康生活チェック」では、25項目の「基本チェックリスト」(3ペーシ)を使い、足腰の筋力などの運動器機能、かむ・飲み込むなどの口腔機能や、栄養状態などを確認します。

- ①～⑳で10項目以上
- ⑥～⑩で3項目以上
- ⑪⑫の両項目

「足腰が痛いので自分は無理」が対象となった教室に参加してください。

☑ 基本チェックリスト

- ① バスや電車で一人で外出していない
- ② 日用品の買物をしていない
- ③ 預貯金の出し入れをしていない
- ④ 友人の家を訪ねていない
- ⑤ 家族や友人の相談にのっていない
- ⑥ 階段は手すりや壁を伝って昇っている
- ⑦ いすに座った状態から立ち上がる時は、何かにつかまっている
- ⑧ 15分位続けて歩いていない
- ⑨ この1年間に転んだことがある
- ⑩ 転倒に対する不安は大きい
- ⑪ 6カ月間で2~3kg以上の体重減少があった
- ⑫ BMI(体重(kg)÷身長(m)÷身長(m))は18.5未満である
- ⑬ 半年前に比べて固いものが食べにくくなった
- ⑭ お茶や汁物などでむせることがある
- ⑮ 口の渇きが気になる
- ⑯ 週に1度も外出していない
- ⑰ 昨年と比べて外出の回数が減っている
- ⑱ 周りの人から「いつも同じ事を聞く」などの物忘れがあるとされる
- ⑲ 自分で電話番号を調べて、電話を掛けることをしていない
- ⑳ 今日が何月何日か分からない時がある
- ㉑ (ここ2週間)毎日の生活に充実感がない
- ㉒ (ここ2週間)これまで楽しんでやれていたことが楽しめなくなった
- ㉓ (ここ2週間)以前は楽にできていたことが今ではおっくうに感じられる
- ㉔ (ここ2週間)自分が役に立つ人間だと思えない
- ㉕ (ここ2週間)わけもなく疲れたような感じがする

① 4月1日現在65歳以上で、介護認定・要支援・要介護を受けていない人に、4月末から順次、案内・基本チェックリスト・返

④ 案内を受け取り、参加を希望する人は、電話で高齢者福祉課に

1月)、保健福祉館(11~2月)、

会場 下総公民館(7~12月)、中

「年のせいだから」などと考え、教室を通じた生活改善を諦めないでください。教室に参加している人たちの思いは、皆さんと同じです。ほかの参加者と体を動かしたり話をしたりして、気分を変えてみましょう。仲間たちと楽しく参加しているうちに、皆さんの心や体に変化が現れてくるはず。教室への参加を、皆さんの生活機能を向上させるきっかけにしましょう。

② 回答を記入した基本チェックリストを返信用封筒に入れて返送するか、高齢者福祉課(市役所議会棟1階)に持ってきてください

③ 約1カ月後、基本チェックリストの結果により、生活機能の向上に取り組むことが望ましいと判定された人に、シニア健康教室の案内を送付します

脳力ぐっとアップ教室(全18回) 脳の活性化を図り認知症を予防するため、体操や簡単な計算、ク

いきいき元気倶楽部に参加して

教室で取り組むのは、椅子に座った状態での体操など、易しいものばかり。友達に会いに行く感覚で通っているうちに、楽に歩けるようになったり、長時間立っていられるようになったりと、びっくりするくらいの効果がありました。適度な運動を続けることの大切さを知る、よい機会だったと思います。ぜひ、多くの人に参加してもらって、健康的でいきいきした毎日を楽しんでほしいですね。

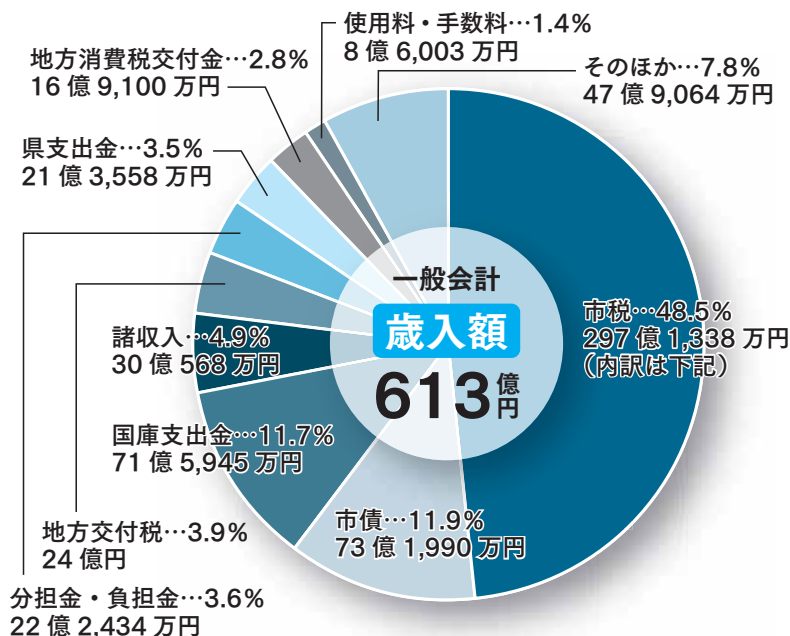


飯田アツ子さん(成井) 岩立万里子さん(滑川)
金澤美佐保さん(高) 近藤 博子さん(高)

※くわしくは高齢者福祉課(☎20-1537)へ。

一般会計は613億円

平成24年度予算案が3月定例会市議会で3月23日、可決されました。一般会計は613億円で、前年度と比較すると15億円(2.4%)の減額。特別会計と水道事業会計を合わせた予算総額は850億6,622万円となり、前年度より15億2,316万円(1.8%)の減額となっています。



歳入

市税(全体の48.5%)は297億1,338万円で、前年度と比較すると4億558万円の減収となっています。市債(同11.9%)は73億1,990万円で、3億5,210万円の減額。国庫支出金(同11.7%)は71億5,945万円となり、9億6,968万円の減額となっています。

市民の皆さんが今年度に納める予定の市税の内訳はイラストが示す通りです。これを市民1人当たりで換算すると約23万4,000円となります(市税予算額(297億1,338万円)÷平成24年2月末日現在人口(12万7,009人))。

●市税の内訳

固定資産税
185億8,180万円

個人市民税
74億4,960万円

法人市民税
22億3,658万円

市たばこ税
10億4,624万円

- 都市計画税…………… 1億9,444万円
- その他(軽自動車税など) …… 2億472万円

現在、国内では、東日本大震災からの復興への取り組みが官民を挙げて進められ、生産活動が回復しつつある一方、福島第一原子力発電所の事故や海外景気の低迷の影響に加え、為替レートや株価の変動などの下振れリスクが存在しており、デフレや雇用情勢の悪化が依然として懸念されています。市の財政状況は、健全性を保っているものの、震災などの影響による成田空港の航空需要の落ち込み、観光客の減少、雇用の低迷など、今後の財政運営に不安定な要因を抱えています。

多大な財政負担が見込まれますが、市民へのサービス向上を第一に、空港対策、少子・高齢化対策、地域医療対策、地域経済対策などの課題に積極的に取り組んでいかなくてはなりません。

平成24年度は、「住んでよし、働いてよし、訪れてよし」というスローガンのもと、「次世代に誇れる空の港町」生涯を完結できるまち」を創造するため、「総合5か年計画2011」における事業計画を着実に遂行し、次世代に過度の財政負担をかけないように、より一層の経費節減を図るとともに、市民ニーズを的確に反映した予算編成に努めました。

特別会計

205億4,252万円

特別会計とは、特定事業を行う場合に一般会計と区分して経理する必要のあるときに設ける会計です。市では、次の7会計を設けています。

- ①国民健康保険…………… 118億1,168万円
(事業勘定) …………… (116億4,300万円)
被保険者の疾病、負傷、出産、死亡などに対し、必要な保険給付を行います。
(施設勘定) …………… (1億6,868万円)
医療サービス向上を図るため、国保大栄診療所で被保険者などに対し診療を行います。
- ②下水道事業…………… 20億6,907万円
都市排水施設の整備を行い、市民生活の環境整備を図ります。
- ③公設地方卸売市場…………… 2億989万円
青果物、水産物、生鮮食料品などを安定した価格で供給し、市民生活の向上を図ります。

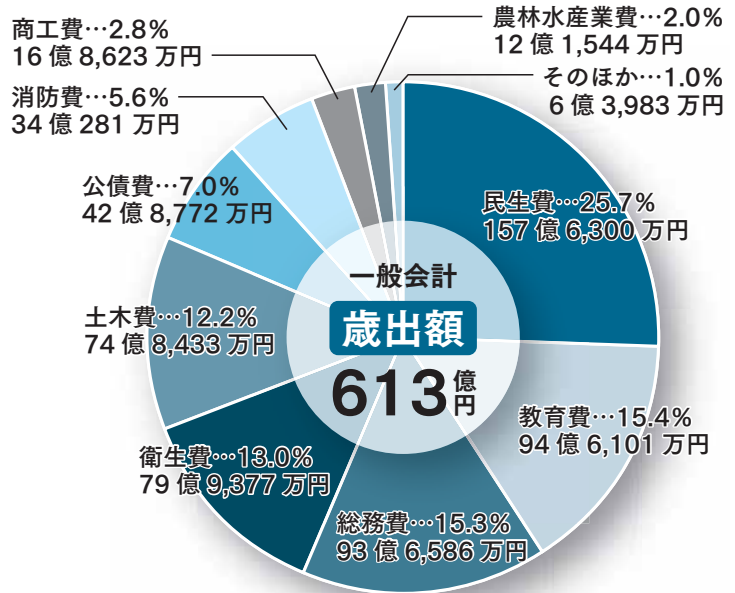


- ④介護保険…………… 51億2,568万円
被保険者の要介護度などに応じて、必要な保険給付を行います。
- ⑤農業集落排水事業…………… 1億6,423万円
下総・大栄地区の農業集落に排水施設を整備し、生活環境の改善を図ります。
- ⑥後期高齢者医療…………… 8億267万円
後期高齢者医療制度加入者の保険料徴収や保険証の引き渡しなどを行います。
- ⑦簡易水道事業…………… 3億5,930万円
下総・大栄地区に給水する小規模な水道事業です。

企業(水道事業)会計

32億2,370万円

企業会計として「水道事業会計」があります。
 水道事業収益(収益的収入) 19億4,942万円
 水道事業支出(収益的支出) 18億3,667万円
 資本的収入……………5億9,007万円
 資本的支出…………… 13億8,703万円



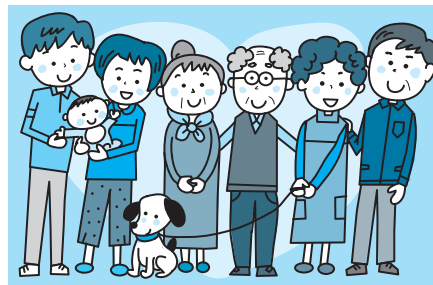
歳出

歳出の目的別分類では、民生費が前年度比4億3,444万円増の157億6,300万円(全体の25.7%)でトップとなっていて、子どものための手当・子ども手当支給事業、保育園運営事業、福祉手当・見舞金支給事業などに充てられます。2番目は教育費で、前年度比2億9,160万円増の94億6,101万円(同15.4%)となっていて、公津の杜中学校建設事業、運動公園等整備事業、英語科研究開発事業などに充てられます。3番目は総務費で、前年度比13億9,494万円増の93億6,586万円(同15.3%)となっていて、公津の杜複合施設整備事業、コミュニティバス運行事業、航空機騒音地域補助事業などに充てられます。

市民1人当たり48万円使われます

市民の皆さんに今年度いくら使われる予定かを、イラストで示してみました。市民1人当たり約48万3,000円となります(一般会計当初予算額(613億円)÷平成24年2月末日現在人口(12万7,009人))。

●市民1人当たりの歳出の内訳



民生費…12.4万円



教育費…7.4万円

総務費…7.4万円

衛生費…6.3万円

土木費…5.9万円

公債費…3.4万円

消防費…2.7万円

商工費…1.3万円

農林水産業費…1万円

その他…0.5万円

の港町を目指して

- ・子どものための手当・子ども手当支給事業
…………… 22億7,561万円
- ・こども発達支援センター整備事業 …………… 9,500万円
- ・予防接種事業 …………… 3億1,195万円

市民が地域文化を愛し、次代を担う 心豊かな人材を育む

- ・吾妻小学校増築事業 …………… 2,150万円
吾妻小学校の増築工事を行う。平成24年度は、プレハブ校舎の建設と増築工事の設計を行う。
- ・医科系大学誘致事業 …………… 3,000万円
- ・小中学校連携教育推進事業 …………… 78万円
- ・英語科研究開発事業 …………… 1億6,593万円
- ・個性を生かす教育推進事業 …………… 1億6,138万円
- ・下総小学校建設事業 …………… 4億1,017万円
- ・公津の杜中学校建設事業 …………… 25億4,315万円
- ・私立幼稚園就園奨励費補助事業 …………… 1億6,508万円
- ・家庭教育学級開催事業 …………… 815万円
- ・公民館大規模改修事業 …………… 430万円
- ・図書整備事業 …………… 1億7,623万円
- ・ふれあいコンサート開催事業 …………… 94万円
- ・スポーツ広場等整備事業 …………… 1億7,748万円



- ・運動公園等整備事業 …………… 4億9,882万円
- ・学校給食施設整備事業 …………… 3,043万円

市民が安全、安心、快適に暮らせる 生活環境をつくる

- ・防災用品備蓄事業 …………… 1,036万円
大規模災害時に必要不可欠な物資を備蓄する。アレルギーに配慮した食糧品などを備蓄する。
- ・空気調和機器更新工事補助事業 …………… 3,274万円
騒音下民家防音工事時に設置した空気調和機器について、

- 1、2回目に加え、新たに3回目の更新工事に対し補助する。
- ・民間建築物吹付けアスベスト対策事業 …………… 290万円
吹付けアスベストの除去を促進するため、建築物の所有者にアスベストの分析調査・除去費用を補助する。
- ・小学校太陽光発電導入事業 …………… 5,690万円
公津の杜小学校と久住小学校に、太陽光発電設備を整備する。
- ・地域防災計画策定事業 …………… 800万円
- ・災害復興支援事業 …………… 8,657万円
- ・地域安全対策事業 …………… 2,219万円
- ・駅前番所事業 …………… 2,862万円
- ・航空機騒音地域補助事業 …………… 1億6,165万円
- ・民家防音家屋等維持管理費補助事業 …………… 6億4,504万円
- ・いずみ聖地公園拡張整備事業 …………… 9,600万円



- ・公害調査事業 …………… 4,157万円
- ・いずみ清掃工場維持管理事業 …………… 6億2,599万円
- ・新清掃工場整備事業 …………… 28億1,451万円
- ・新清掃工場関連付帯施設整備事業 …………… 2,013万円
- ・生活道路整備事業 …………… 6億6,411万円
- ・消防庁舎整備事業 …………… 6億5,440万円
- ・共同指令センター運用事業 …………… 2億8,098万円

市民と行政が協働する効率的な 自治体運営を行う

- ・庁舎改修事業 …………… 1億2,754万円
- ・公津の杜複合施設整備事業 …………… 20億8,854万円
- ・まちづくり推進調査事業 …………… 494万円
- ・公共施設白書作成事業 …………… 1,000万円

※予算書は、行政資料室(市役所1階)、市立図書館で閲覧できます。財政課ホームページ(<http://www.city.narita.chiba.jp/sisei/sosiki/zaisei/>)でも公開しています。くわしくは同課(☎20-1512)へ。

世界との交流拠点として市民が誇れる都市をつくる

- 土地利用方針策定事業 …………… 997万円
市街化調整区域の土地利用方針と運用基準を策定する。
- コミュニティバス運行事業 …………… 1億2,636万円
- 成田ブランド構築事業 …………… 4,508万円
- 幹線道路整備事業 …………… 5億7,622万円
- 景観計画策定事業 …………… 1,024万円
- JR・京成成田駅中央口地区整備事業 …… 25億6,995万円
- 表参道整備事業 …………… 2億3,691万円
- ニュータウン中央線整備事業 …………… 5億6,300万円
- 住区基幹公園整備事業 …………… 4,151万円

市民がいきいき働く活力ある産業を育てる

- 企業誘致事業 …………… 1億5,779万円
企業誘致対象区域を設け、奨励措置を講じることで、工場や事業所の新設を促進する。
- 観光に関する経費 …………… 1,620万円
観光施設の管理、観光関連事業への補助に加え、新たにウォーキング大会「成田エアポートツーデーマーチ」を開催する。
- さくらの山観光物産館整備事業 …………… 1,940万円
さくらの山に、観光情報・物産コーナーなどを備えた観光物産館を整備する。



- 国際観光振興事業 …………… 1,202万円
関係機関と連携し、外国人観光客や各種コンベンションの誘致を図る。外国人団体旅行を実施する旅行会社に補助を行い、観光客数の回復を目指す。
- 緊急雇用創出事業 …………… 1,130万円
- 水田農業構造改革対策事業 …………… 1億1,357万円

- 農道整備事業 …………… 1億3,306万円
- 排水路整備事業 …………… 1億5,761万円
- 中小企業資金融資事業 …………… 10億7,604万円
- 観光PR事業 …………… 2,223万円

市民一人ひとりの健康で生きがいを持った生活をささえる

- 児童ホーム整備事業 …………… 7,953万円
新設される小学校などに児童ホームを建設する。
- 子どもショートステイ事業 …………… 8万円
児童養護施設などに事業を委託して、病気などで子どもの養育に当たれない保護者を支援する。
- 養育支援訪問事業 …………… 19万円
不適切な養育状態で虐待の恐れなどがある家庭に、ヘルパーを派遣して家庭環境を改善する。
- 保育園整備事業 …………… 8,240万円
大規模改修を行うニュータウン内の保育園の代替施設として、仮設園舎を建設する。



- 認可外保育施設利用者補助事業 …………… 500万円
認可外保育施設を利用する保護者に対し、保育料を補助する。認可外保育施設が行う健康診断の費用を補助する。
- 地域医療対策事業 …………… 1億9,841万円
救急医療体制を維持するため、関係機関に対して負担金を交付する。成田赤十字病院が行う医療機器の整備費を補助する。
- 母子保健事業 …………… 1億7,270万円
妊婦や乳幼児健診に加え、保育園や幼稚園に通っていない5歳相当児を対象とした健診を行う。
- 住宅手当緊急特別措置事業 …………… 1,294万円
- 福祉手当・見舞金支給事業 …………… 3億4,905万円
- 障害者施設利用支援事業 …………… 8億7,471万円
- オンデマンド交通高齢者移送サービス事業 …… 3,258万円
- 子ども医療費助成事業 …………… 4億4,017万円



休日窓口サービス

毎週日曜日に

実施しています

市では、仕事や家庭の都合などで平日に窓口に来られない皆さんへのサービス向上を目的に、毎週日曜日に、転出入の異動届の受け付けや住民票の交付、各種証明書の発行など利用される機会が多い業務を行っています。

実施日 毎週日曜日(12月29日、1月3日は除く)

庁舎管理の都合などで中止になる場合には、あらかじめ広報なりたや市ホームページなどでお知らせします。

実施場所 市役所1階・2階
実施時間 午前8時30分〜午後5時15分

業務の内容によっては、ほかの市区町村に照会が必要な場合があるなど、休日には手続きができません。

いもの(住民基本台帳カードの発行、海外転入、住民票の広域交付など)や証明書の交付ができないものもあります。

また、住民基本台帳カード、運転免許証、健康保険証などの本人確認ができるものが必要になる場合がありますので、事前に各担当課へ問い合わせてください。

日曜日に窓口で取り扱う業務

戸籍・住民登録窓口

戸籍関係

- 証明書(戸籍謄・抄本、除籍謄・抄本、受理証明、記載事項証明など)の交付

- 戸籍の届け出の受領(届け出を預かり、後日審査を行います) 住民基本台帳関係
- 証明書(住民票、戸籍の附票、記載事項証明など)の交付

- 住民異動届の受け付け(海外からの転入やほかの市区町村に照会が必要な場合などは受理できません)

- なりた市民カードの発行
- 印鑑登録関係
- 印鑑登録

- 印鑑登録証明書の交付

- 外国人登録関係
- 外国人登録の受け付け
- 外国人登録原票記載事項証明書

- 自動車臨時運行許可証・番号標の交付と返納処理



埋火葬許可証の交付
斎場予約確認票の交付
母子健康手帳の交付

保険・年金窓口

国民健康保険(資格)関係

○資格の取得・喪失・変更に関する届け出の受け付け(社会保険証または証明書などを持っていない場合は受け付けできません)

○保険証の再発行

国民健康保険(給付)関係

○高額療養費の申請受け付け
○療養費の申請受け付け
○出産育児一時金の申請受け付け
○葬祭費の申請受け付け
○特定疾病療養受療証の交付(人工透析を受ける人)

○人間ドック受検申請の受け付け
○限度額適用認定証の交付

○特別療養費の申請受け付け

後期高齢者医療制度関係

○資格の取得・喪失・変更の届け出の受け付け

○高額療養費の申請受け付け

○療養費の申請受け付け

○葬祭費の申請受け付け

○障害認定申請の受け付け

○限度額適用申請の受け付け

○人間ドック受検申請の受け付け

国民年金関係

○資格の取得・喪失・変更に関する異動届の受け付け(年金事務所などに照会が必要な場合は受け付けできません)

○学生納付特例の受け付け(年金事務所などに照会が必要な場合は受け付けできません)

○免除申請の受け付け(年金事務所などに照会が必要な場合は受け付けできません)

○課税証明書、非課税証明書、所得証明書、法人住所証明書、評価額証明書、公課証明書、資産証明書、課税台帳記載事項証明

税務窓口

証明書の交付

○課税証明書、非課税証明書、所得証明書、法人住所証明書、評価額証明書、公課証明書、資産証明書、課税台帳記載事項証明

書、課税台帳記載証明書、納税証明書
原動機付き自転車などの登録・廃車の受け付け
市税の納付
納税相談

子育て支援窓口

児童手当関係

○新規請求・額改定届・不足書類の受け付け

○消滅届の受け付け

○現況届の受け付け

母子・父子家庭等医療費等助成申請の受け付け

子ども医療費助成関係

○子ども医療費助成受給券(小学3年生まで)の登録申請の受け付け

○子ども医療費助成金交付申請の受け付け

○子ども医療費助成金交付申請の受け付け

※くわしくは各担当課へ。

○戸籍・住民登録窓口：市民課

(☎20・1525)

○保険・年金窓口：保険年金課

(☎20・1526)

○税務窓口：市民税課(☎20・1513)、資産税課(☎20・1514)、納税課(☎20・1519)

○子育て支援窓口：子育て支援課

(☎20・1538)

電話予約や郵送での申請による土・日曜日の交付も

平日、市役所に来られない人は、電話予約や郵送での申請でも、住民票や納税証明書などの証明書を受け取ることができます。

電話予約

予約方法＝電話で各担当課に交付予約をし、証明書の必要な人の住所・氏名・受け取る場所・時間などを伝えてください(下総支所市民福祉課(☎96-1113)、大栄支所市民福祉課(☎73-8066)でも受け付けています)

受付日時＝月～金曜日(祝日、12月29日～1月3日は除く)午前8時30分～午後5時(金曜日は午後3時まで)

交付方法

交付場所で申請書を書いてもらい本人確認した後、交付します。本人確認ができるもの(住民基本台帳カード、運転免許証、健康保険証など)を持ってきてください。

交付日時＝土・日曜日(祝日、12月29日～1月3日は除く)

午前8時30分～午後5時

交付場所＝市役所時間外受付(地下1階)、中央公民館(下総・大栄支所では受け取れませんので注意してください)

手数料＝1通300円(無料のものもあり)

交付できる書類と問い合わせ先

○住民票、軽自動車用住所証明…市民課(☎20-1525)

○課税証明書、非課税証明書、所得証明書、法人住所証明書…市民税課(☎20-1513)

○評価額証明書、公課証明書、資産証明書、課税台帳記載事項証明書、課税台帳記載証明書…資産税課(☎20-1514)

○納税証明書…納税課(☎20-1519)

郵送による交付申請

市民課、市民税課、資産税課、納税課で交付する証明書を、郵送での交付申請により受け取ることができます。

郵送での交付申請をする場合は、申請書(請求書)、返信用封筒、交付手数料(定額小為替)、本人確認ができるものなどがが必要です。申請できる証明書の種類などくわしくは各担当課に問い合わせてください。

遠山公民館 大清水48-7 ☎35-0600
植木 ^{せんてい} 剪定教室 6月/成人
夏休み親子工作教室 7月/小学生親子
水墨画教室 8～9月/成人
リトミック教室 8～9月/2歳児親子
ウォーキング教室 9～10月/成人
プレゼント・スイーツ作り教室 1月/小学5年生以上

中郷公民館 赤荻1587-1 ☎22-4614
1歳児親子教室 5～6月/1歳児と親
夏休み子ども教室 7月/小学生
きもの着付け&組紐教室 10～12月/成人
ピラティス教室 11～12月/成人
クリスマスリース作り教室 12月/成人
生きがいセミナー 3月/高齢者

成田公民館 田町299-2 ☎24-0787
料理教室(パン) 6月/成人
夏休み親子蕎麦 ^{そば} 打ち教室 8月/小学生親子
リサイクル布草履作り教室 10月/成人
韓国語教室 10～11月/成人

玉造公民館 玉造7-21 ☎26-3644
子どもお囃子 ^{はやし} 教室 5月/小学生
実用毛筆・硬筆教室 5～6月/成人
マジック入門(基礎編) 6～7月/成人
玉造ファミリーコンサート 10月/成人
歴史散歩 11月/成人
デジタル一眼レフカメラ教室 11～12月/成人
オカリナ作り教室 2～3月/成人



おいしいケーキが完成(プレゼント・スイーツ作り教室)

豊住公民館 北羽鳥2024-1 ☎37-1003
やまもも親子広場 6～7月/1～4歳児と親
夏休み子どもトルペインティング教室 8月/小学生
ヨガ教室 8月/成人
生きがいセミナー 10月/高齢者
実用書道教室 10～12月/成人

橋賀台公民館 橋賀台1-43-1 ☎26-9695
ベビー・ヨガ教室 6月/0歳児と母親
夏休み子ども教室 8月/小学生
1歳児親子教室 10月/1歳児と母親
囲碁入門教室 10～12月/成人

加良部公民館 加良部3-4-1 ☎28-7961
2歳児親子教室(英語で遊ぼう！) 9月/2歳児と親
マタニティヨガ教室(産前) 11月/産前の女性
編み物教室 11～12月/成人
コーラス教室 1月/成人
お母さんのためのリフレッシュ講座(後期) 3月/0歳児と母親

● ● 教室の参加者に聞きました ● ●



玉木 輝美さん(橋賀台)



秋葉 英夫さん(中台)

何にでもチャレンジ

簡単な駒の並べ方など、基本的なことしか知らずに「将棋教室」に参加しました。ルールや戦術などを覚えていくうちに将棋の奥深さを感じ、もっと強くなりたいと思うようになりました。教室終了後には、参加者たちからの要望でサークルが結成され、月2回、将棋を楽しんでいます。ほかには、韓国旅行がきっかけで「韓国語教室」にも参加し、今では日常会話ができるまでになりました。これからも、興味を持った何にでも積極的にチャレンジしていきたいですね。

充実した日々を

「ウォーキング教室」「ピラティス教室」「デジタルカメラ教室」に参加しました。教室の参加者は初心者がほとんどですが、講師の先生が分かりやすく丁寧に教えてくれるので安心。意識してウォーキング教室で教わった歩き方で散歩をしてみると、気分がスッキリしたので今でもコツコツと続け、健康維持に役立っています。また、デジタルカメラ教室に参加した後は、何気ない風景も日々変化していることに気が付いて“小さな感動”を写真に収めるなど、充実した毎日を過ごしています。

学びと出会いの輪を広げよう

公民館では、各種教室・講座を開催しています。子どもから高齢者まで楽しく気軽に参加できるよう、さまざまな教室を用意しています。新しい趣味や友達を見つけに参加してみませんか。

教室の見方

公民館名
住所 電話番号
教室名
実施予定月/対象

中央公民館 赤坂1-1-3 ☎27-5911

外国人のための日本語教室(4クラス)
4~3月/外国人

日本語ボランティアスタッフ養成講座
5~7月/成人

男の料理教室(2クラス)
6~8月/男性

子ども体験学習セミナー(高学年)
6~12月/小学4~6年生

子ども体験学習セミナー(低学年)
6~12月/小学1~3年生

親子科学実験教室
8月/小学生親子

空港わくわく探検隊
8月/小学4~6年生

セカンドライフ支援セミナー
9~12月/55歳以上の市民

台湾茶道教室
11~12月/成人

子ども書道教室
12月/小学生

公津公民館 宗吾1-839-1 ☎26-9610

親子えびがにつり教室
6~7月/小学生親子

子ども水墨画・工作教室
8月/小学生

お母さんのためのリフレッシュ講座(前期)
9月/0歳児と母親

トレッキング教室
10~11月/成人

フラワーデザイン教室
1~3月/成人

公津しだれ桜ふれあいまつり
3月/どなたでも

久住公民館 幡谷922-2 ☎36-1646

ウォーキング教室
5~6月/成人

リトミック教室
6~7月/2歳児と母親

夏休み親子工作教室
7月/小学生親子

古着からのリメイク教室
9~10月/成人

生きがいセミナー
2月/高齢者

しいたけ作り教室
3月/成人



元気に体を動かして(生きがいセミナー)

大栄公民館 松子393 ☎73-7071

唄おう!民謡教室
5~10月/成人

健康体操教室
6~7月/成人

初心者からの詩吟教室
6~8月/成人

夏休み親子絵手紙教室
8月/小学生親子

なりた大栄地区歴史ウォーキング
11月/成人

トラベル中国語会話教室
12~1月/成人

正月用生け花教室
12月/成人

生きがいセミナー発表会
3月/高齢者

八生公民館 松崎317 ☎27-1533

写真撮影教室
6月/成人

バードウォッチング教室
7月/成人

こども生け花体験教室
12月/小学生

生きがいセミナー
2月/高齢者

下総公民館 高岡1435 ☎96-0090

ラージボール卓球教室
5~6月/成人

3歳児親子ムーブメント教室
5~10月/2~4歳児と親

ふれあい講座「ザ・盆踊り」
6~8月/成人

夏休み子ども教室
7月/小学生親子

料理教室
7月/成人

「しもふさ観光ふれあいガイド」養成講座
9~11月/成人

芸術教室
10~11月/成人

ミニ門松作り教室
12月/成人

梅の剪定実技講習会
2月/成人

生きがいセミナー
3月/高齢者



完成品をイメージしながら(ミニ門松作り教室)

近世の資料

⑤龍正院の鬼瓦

旧下総町の利根川沿いの地域は、利根川が運んできた土や内水の中で静かに沈んだ土を利用して瓦作りが盛んに行われていました。この鬼瓦は宝永6(1709)年、江戸浅草今戸町の瓦師・伊左衛門と、細工師・鬼板屋七兵衛により製作されたものです。装飾瓦に属し、龍正院境内にあった常念仏堂のものといわれています。



近代の資料

⑥銚子犬吠埼燈台のレンガ

資料館の入口の外には、明治7(1874)年に完成した、銚子犬吠埼燈台に使用されたレンガが置かれています。これは、レンガ作りに適した、利根川河川敷内(当時の高岡村)の土で製造されたものです。犬吠埼燈台第一吏員退息所(官舎)に使われていました。



民家部屋復元

⑦昭和時代の生活用品

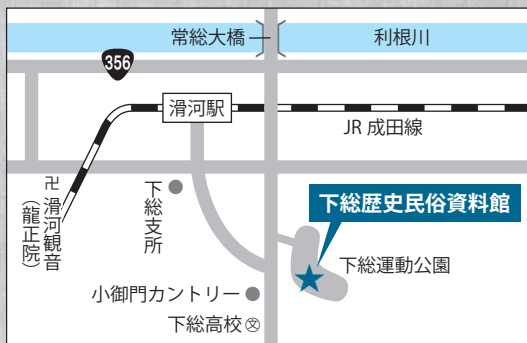
下総地区の民家で実際に使われていた生活用品、漁具、農具などが展示されていて、昭和時代の暮らしぶりを知ることができます。中には、香時計などの貴重な資料もあります。



玉作工房跡復元

⑧玉作工房跡の復元模型

大和田の玉作遺跡(現在の高岡小周辺)では、祭祀用の玉類(管玉など)の製作が盛んに行われていました。この資料館では、復元された玉作工房跡や玉の製作工程などが分かりやすく展示されています。

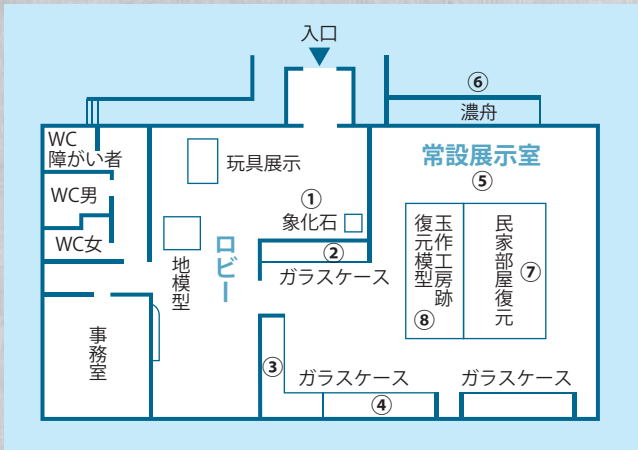


利用案内

開館時間 = 午前9時
～午後4時30分
入館料 = 無料
休館日 = 月曜日(月曜
日が祝日の場合は
翌日、年末年始)
※くわしくは同館(☎
96-0080)へ。

郷土の“むかし”を探検しよう

下総歴史民俗資料館は、旧下総町の町制施行40周年を記念し平成7(1995)年に、下総運動公園内に建設されました。館内には下総地区で出土した考古資料や、民俗資料などを中心に約400点が展示されています。この資料館では、古墳から出土した副葬品や古代の玉作りの復元家屋などを通して歴史を学び、昔の農具や漁具、玩具などから、人々の生活の様子を知ることができます。皆さんも郷土の歴史に触れてみてはいかがでしょうか。



古代の資料

①ナウマン象の頭骨化石(レプリカ)

資料館の中に入るとわたしたちを出迎えてくれるのが、ナウマン象の頭骨化石。この頭骨化石は昭和46(1971)年、旧下総町猿山で発掘されました。後の調査から、象の大きさは、全長4.3メートル、高さ2.4メートルと分かりました。



②南羽鳥中岫1遺跡土坑出土品(国指定重要文化財)の人頭形土製品(レプリカ)

南羽鳥中岫1遺跡から出土した、副葬品と推測される遺物が一括して、国指定重要文化財に指定されています。中でも、人頭形土製品は、人間の頭部が精巧に再現されており、写実的な造形・形態がほかに類を見ない特徴的な資料として注目されています。



③猫作・栗山古墳群第16号墳副葬品(県指定文化財)

この古墳には、埋葬施設があり、石製摸造品類が多く出土しました。石材を加工して作られた、被葬者の枕である石枕(写真中央)は、通常は1つの埋葬施設に1個入れられるものですが、この古墳には3個の石枕が納められています。複数の石枕が副葬される例は珍しく、貴重な資料です。

④南羽鳥正福寺遺跡第1地点1号墳出土埴輪(市指定文化財)

この遺跡は、平成元(1989)年に発掘調査が実施され、墳丘の周辺から、埴輪が大量に発見されました。埴輪の種類は動物や人物など豊富。中でも、ムササビ形埴輪(写真右端)は、全国的にも類例がなく大変貴重です。また、写真中央の魚形埴輪は、その形状から、ボラであると推測されています。



4月1日付けで5111人が異動

4月1日付けで市職員の人事異動が行われました。
主幹以上の異動者と昇格者、退職者は次の通りです。()内は旧所属

部長級異動 5人

総務部長・村嶋隆美(空港部長) / 土木部長・諸岡吉幸(市民生活部長) / 水道部長・今泉彰夫(土木部長) / 教育総務部長・古関修(健康子ども部長) / 都市部技監・金岡忠司(都市部技監兼市街地整備課長)

部長級昇格 9人

空港部長・石橋廣(企画政策部人事課長) / 市民生活部長・飯田美則(企画政策部広報課長) / 環境部長・桑原清彦(環境部環境計画課長) / 福祉部長・深山芳文(福祉部社会福祉課長) / 健康子ども部長・高木木津枝(市民生活部市民協働課長) / 生涯学習部長・諏訪峰雄(経済部観光プロモーション課長) / 会計管理者兼会計室参事・相川一弥(健康子ども部副参事兼健康増進課長) / 監査委員事務局参事兼局長・鳥羽薫(総務部総務課長) / 農業委員会事務局参事兼局長・藤田久男(市民生活部市民課長)

課長級異動 45人

企画政策部下総支所長兼総務課長・飯田照壽(企画政策部下総支所市民福祉課長) / 企画政策部大栄支所長兼総務課長・小川昌美(企画政策部大栄支所農産土木課長) / 企画政策部広報課長・秋山雅和(教育総務部教育総務課主幹) / 企画政策部人事課長・根本欣治(財政部財政課長) / 企画政策部下総支所市民福祉課長・多田利美(企画政策部大栄支所市民福祉課長) / 企画政策部大栄支所市民福祉課長・大貫利行(市民生活部市民課主幹) / 企画政策部大栄支所農産土木課長・佐久間忠昭(市民生活部交通防犯課主幹) / 総務部総務課長・宮田洋一(総務部総務課主幹) / 総務部行政管理課長・坂本公男(教育総務部教育総務課長) / 総務部管財課長・中村光夫(水道部業務課長) / 総務部契約検査課主幹兼工事検査室長・藤崎宏行(都市部都市計画課主幹) / 総務部危機管理課主幹・野平威史(財政部納税課主幹兼債権回収対策室長) / 財政部財政課長・野村弘

充(企画政策部秘書課主幹) / 財政部資産税課長・浅野佳央(福祉部介護保険課長) / 市民生活部副参事・吉田昌弘(玉造中学校より転入) / 市民生活部市民課長・鳥羽義男(福祉部社会福祉課主幹) / 市民生活部市民協働課長・會嶋宏視(福祉部高齢者福祉課主幹) / 市民生活部市民協働課主幹兼市民相談室長・大島豊(生涯学習部生涯スポーツ課主幹) / 環境部環境計画課長・石井益実(環境部環境計画課主幹) / 環境部クリーン推進課長・山田明彦(総務部危機管理課主幹) / 環境部クリーン推進課主幹 / 環境部クリーン推進課主幹・高柳昌典(土木部建築住宅課主幹) / 福祉部社会福祉課長・塩田忠昭(総務部行政管理課長) / 福祉部介護保険課長・小川浩(企画政策部広報課主幹) / 健康子ども部保育課長・加瀬京子(健康子ども部子育て支援課主幹) / 健康子ども部健康増進課長・吉井敬二(健康子ども部保育課長) / 経済部観光プロモーション課長・谷平要(経済部観光プロモーション課主幹) / 経済部商工課長・堀越美好(生涯学習部生涯学習課主幹) / 経済部農政課長・檜垣好克(生涯学習部生涯スポーツ課長) / 経済部農政課主幹・椿辰夫(土木部土木課主幹) / 経済部卸売市場長・高

田順一(健康子ども部保育課主幹) / 土木部土木課主幹・菅澤浩之(総務部契約検査課主幹兼工事検査室長) / 土木部建築住宅課長・三橋道男(教育総務部学校施設課主幹) / 土木部下水道課長・松本光平(土木部道路管理課主幹) / 土木部下水道課主幹・大見川優(都市部公園緑地課主幹) / 都市部都市計画課長・宇澤広司(都市部街路課主幹) / 都市部都市計画課主幹・藤掛浩生(土木部下水道課主幹) / 都市部市街地整備課長・齊藤清治(都市部市街地整備課主幹兼再開発事業室長) / 都市部街路課主幹・芳賀健二(土木部土木課主幹) / 水道部業務課長・酒井康博(財政部市民税課主幹) / 教育総務部教育総務課長・伊藤和信(企画政策部人事課主幹) / 教育総務部教育指導課長・山下隆文(千葉県教育委員会より転入) / 生涯学習部生涯学習課主幹・醍醐貞行(神宮寺小学校より転入) / 生涯学習部生涯スポーツ課長・大矢知良(市民生活部市民協働課主幹兼市民相談室長) / 生涯学習部公民館長・櫻井孝夫(経済部商工課長) / 生涯学習部図書館長兼視聴覚サービスセンター所長・大木孝男(生涯学習部図書館主幹)

課長級昇格 2人

任期付職員を募集

市では、任期付職員を次の通り追加募集します。採用試験に合格すると、「任期付職員候補者名簿」に記載され、職員の子育休休業取得状況に応じて随時、採用が決定されます。

募集人員

○一般行政職…3人程度

○保健師…2人程度

名簿登載期間＝平成24年7月1日～平成27年3月31日(2年9カ月)

任期＝おおむね6カ月以上2年9カ月以内

受験資格＝昭和40年4月2日～平成6年4月1日生まれの人(保健師は資格を持つ人)

試験案内・申込書の配布＝4月16日(月)以降に人事課ホームページ(<http://www.city.narita.chiba.jp/sisei/sosiki/jinji/index0000.html>)からダウンロード(市役所3階人事課でも配布します)

申込方法＝申込書と受験票を直接または郵送で人事課(〒286-8585 花崎町760)へ

受付期間＝4月16日(月)～4月27日(金)の平日、午前9時～午後5時(郵送の場合は4月27日の消印有効)

試験日＝5月9日(水)

会場＝市役所

※くわしくは人事課(☎20-1505)へ。

企画政策部下総支所農産土木課
長・一ノ宮博(経済部農政課副主幹)／総務部管財課主幹・平山等(総務部管財課副主幹)
退職者 59人
宮田邦雄(企画政策部下総支所)／浅野郁子(下総支所市民福祉課)／成毛勲(下総支所農産土木課)／石井武彦(企画政策部大栄支所)／秋山礼子(大栄支所市民福祉課)／小林清子(大栄支所市民福祉課)／佐久間昇(総務部)／石原雅道(管財課)／土井厚志(管財課)／藤崎潔(資産税課)／越川静雄(資産税課)／吉田啓人(資産税課)／熱田友広(健康増進課)／下永富江(健康増進課)／市民生活部・美郷台小学校(転出)／伊藤公子(保険年金課)／石橋祐司(交通防犯課)／長瀧勘治郎(環境部)／山田幸司(環境対策課)／保延正廣(クリーン推進課)／清宮幸治(クリーン推進課)／青柳敏雄(クリーン推進課)／林京子(クリーン推進課)／川口芳晴(福祉部)／前田美奈子(社会福祉課)／児玉まり子(子育て支援課)／浅野優子(保育課)／湯浅悦子(保育課)／桑原田起子(保育課)／戸井良子(保育課)／橋本智津子(保育課)／保延範子(保育課)／野平春雄(健康増進課)

進課)／巻嶋守(農政課)／大河義治(農政課)／坂上久雄(卸売市場)／江幡博史(卸売市場)／矢島純夫(土木部)／日暮正昭(建築住宅課)／青木孝治(下水道課)／設楽良夫(都市計画課)／矢部圭輔(都市計画課)／千葉真(転出)／大関富夫(会計室)／金坂昭夫(会計室)／遠藤美代治(水道部)／川嶋邦男(業務課)／菅澤徹雄(監査委員事務局)／柿沼廣(農業委員会事務局)／関川義雄(教育総務部)／成田小学校(転出)／五十嵐正憲(教育総務部)／神代小学校(転出)／内田和子(学務課)／吾妻小学校(転出)／村田正志(学務課)／富里特別支援学校(転出)／久保塚和江(教育総務課)／大嶋千代子(教育総務課)／吉田昭二(生涯学習部)／押田香代子(生涯学習課)／吉岡小学校(転出)／須藤清子(公民館)／葛生元彦(公民館)／市田和夫(公民館)／大木禎夫(図書館)
課長級異動 9人
成田消防署長・西山勝男(成田消防署主幹兼副署長)／赤坂消防署長・小貫和雄(消防本部総務課主幹)／大栄消防署長・内田廣(消防本部予防課主幹)／消防本部予防課長・橋本善和(成田消防署主幹兼副署長)／三里塚消防署長・根本真司(三里塚消防署主幹兼副署長)／消防本部通信指令課主幹・湯浅喜好(赤坂消防署主幹兼副署長)／消防本部通信指令課主幹・檜垣正吉(消防本部警防課主幹)／赤坂消防署主幹兼副署長・出山紀行(三里塚消防署主幹兼副署長)／三里塚消防署主幹兼副署長・黒田効(大栄消防署主幹兼下総分署長)
課長級昇格 5人
成田消防署主幹兼副署長・多田光夫(消防本部通信指令課副主幹)／成田消防署主幹兼副署長・井口清(成田消防署飯岡分署長)／赤坂消防署主幹兼副署長・岩井秀樹(赤坂消防署副署長)／三里塚消防署主幹兼副署長・野老勝弘(大栄消防署副署長)／大栄消防署主幹兼副署長・大木忠茂(赤坂消防署主幹兼公津分署副署長)
退職者 10人
飯嶋和夫(消防本部予防課)／廣部敬(成田消防署)／茂木新治(赤坂消防署)／勝田茂勝(赤坂消防署)／行木暉雄(赤坂消防署)／鈴木幸夫(赤坂消防署)／根本優(赤坂消防署)／丸通明(三里塚消防署)／渡邊保夫(大栄消防署)／足立光威(大栄消防署)
※くわしくは人事課(☎20-1505)へ。

消防

課長級異動 9人

※くわしくは人事課(☎20-1505)へ。

大震災の影響から復旧



D51の前で記念撮影



久しぶりのミニSLの運行



運転士気分

東日本大震災の影響で、施設の一部が破損した蒸気機関車D51の修復工事が完成を記念したイベントが3月25日、栗山公園で行われました。D51周辺では、蒸気機関車の模型をはじめナンバープレートなどのさまざまな鉄道グッズの展示が行われたほか、去年7月の運行を最後に休止されていたミニSLの運転も再開。晴天の穏やかな行楽日和に、大勢の家族連れが訪れて、会場は終日にぎわっていました。

座禅体験教室

静かな雰囲気の中で

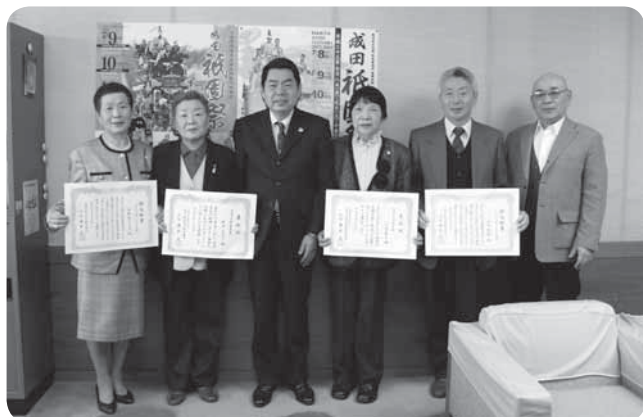
公民館主催事業として初めての「座禅体験教室」が3月17日、久住公民館で開催されました。15人の参加者は、僧侶の手ほどきを受け、座り方や呼吸方法を確認。物音のしない静かな雰囲気の中で、25分間の座禅を体験しました。参加者の1人は、「無心になることは、思っていたより難しかったが、慌ただしい日常生活の中で、貴重な体験ができました」と話していました。



心を落ち着けて

生涯学習インストラクター・コーディネーター全国大会

学習活動に貢献



関根副市長に表敬訪問

「生涯学習インストラクター・コーディネーター全国大会」が3月24日に行われ、「まなびの達人・あそびの達人」に小川和博さん、今和泉のり子さんが認証され、「生涯学習特別功労賞」に新井とみ子さん「生涯学習功労賞」に小倉孝子さんが表彰されました。

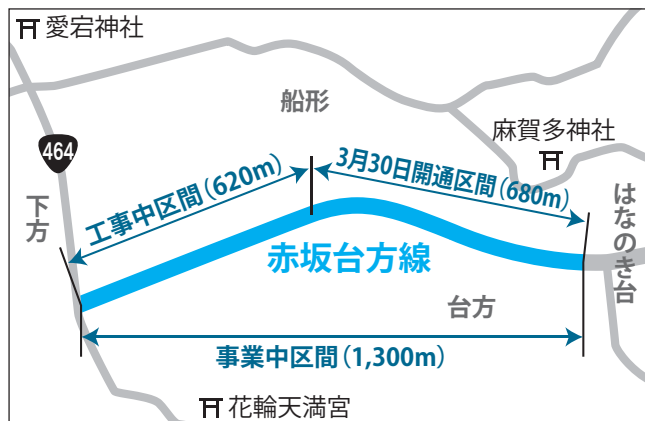
成田都市計画道路3・4・30号 赤坂台方線

はなのき台から台方へ一部供用開始



はなのき台と台方のアクセスが改善

成田ニュータウン地区と国道464号を連絡する赤坂台方線(全線2,210メートル)。未整備だった、はなのき台から680メートルが完成し、3月30日に開通しました。



赤ちゃんと一緒に遊んでみよう

かわいい仕草にリラックス



笑顔で語り掛けながら

小中学生に乳幼児とのスキンシップを体験してもらおうと3月24日・27日、「赤ちゃんと一緒に遊んでみよう!」が保健福祉館で開催されました。接し慣れない赤ちゃんたちに、始めは緊張気味だった参加者たちですが、ゲームやお遊戯を通じて次第に打ち解けることができるように。優しく語り掛けたり、抱きかかえたりしながら、赤ちゃんとの触れ合いを楽しんでいました。

市民パークゴルフ大会

青空の下でのびのびと



ホールインワンを狙って思い切りスイング

暖かな春の日差しに包まれた3月26日、久住パークゴルフ場で「市民パークゴルフ大会」が開催されました。この日参加した85人は、23組に分かれ全18ホールを2ラウンド回り、スコアを競い合いました。参加者の1人は、「コースを歩くだけで、日ごろの運動不足を解消できるので、これからも続けていきたい」と笑顔で話していました。

児童手当

4月から制度が変わります



子どもたちの成長のために

「子ども手当」は、4月から「児童手当」に変わりました。児童手当は、中学校修了前まで(15歳に達する日以後の最初の3月31日まで)の子どもを養育する父母などに手当を支給する制度です。平成24年3月末現在、成田市から子ども手当の認定を受けていた人は、改めて申請する必要はありませんが、手当の支給を引き続き受けるためには、毎年6月に現況届を提出する必要があります。平成24年4月以降、転入や出生などにより、新たに児童手当の支給を受けるためには、申請が必要

です。手当の支給は、申請した月の翌月分から支給の対象になるので、早めに手続きをしてください。公務員の人は勤務先から支給されます。手続きなどについては勤務先に確認してください。

申請窓口 子育て支援課(市役所2階)、下総・大栄支所市民福祉課

支給月 6・10・2月
支給月額(1人当たり)

○3歳未満(一律)：1万5、000円

○3歳以上小学校修了前：第1・2子1万円、第3子以降1万5、000円

○中学生(一律)：1万円
6月分から所得制限が適用

平成24年6月分の手当から所得制限が設けられ、受給者の前年の所得が一定額以上(下表)の場合、一律5、000円の支給になります。

所得額は、総所得額から医療費控除などの金額を引いた額です。

所得制限額

地方税法上の扶養親族の数	受給者(生計中心者)の所得
0人	622万円
1人	660万円
2人	698万円
3人	736万円
4人	774万円
5人	812万円

※くわしくは子育て支援課(☎20-1538)へ。

乗入れブロック
車庫の出入り口には置かないで

車庫の出入口の前の道路上に乗り入れブロックなどを置くことは、歩行者や自転車の転倒事故や冠水の原因になり危険です。車庫と道路の段差を解消するには、歩道などの切り下げ工事を自己負担で行うことができますので、事前に道路管理課に相談してください。

※くわしくは同課(☎20-1551)へ。

労災・職業病なんでも相談会

弁護士や専門家が
答えます

期日と会場

○4月28日(土)：千葉市中央コミュニケーションセンター

○5月12日(土)：柏市消費生活センター

○5月26日(土)：船橋市勤労市民センター

時間 午後1時～4時
相談料 無料

※参加を希望する人は直接会場へ。

くわしくは千葉中央法律事務所(☎043-225-4567)へ。

中小企業資金融資制度

円滑な経営のために

対象 市内で1年以上同一事業を営む中小企業の経営者

資金の種類と限度額

○設備資金：3、000万円
○運転資金：1、500万円

○零細企業向け資金(運転・設備)：750万円

今月の納税

固定資産税・都市計画税
(第1期)

納期限…5月1日(火)

※くわしくは資産税課(☎20-1514)へ。

○季節資金：300万円
利率(年率)
○運転・設備・零細企業向け資金
・1年以内：2.2%(実質自己負担率0.2%)
・1年を超え3年以内：2.5%(実質自己負担率0.5%)
・3年を超え5年以内：2.6%(実質自己負担率0.6%)
・5年を超え10年以内(設備資金のみ)：3.1%(実質自己負担率0.8%)
○季節資金
・6カ月以内：2.1%(実質自己負担率0.1%)
※くわしくは商工課(☎20-1622)へ。

市長日誌

【3月16日～31日】

16日	成田小学校卒業式
18日	軟式野球大会総合開会式
19日	農業センター理事会 成田市農業青年会議所総会
22日	保健福祉審議会 生涯大学院卒業式・修了式 成田空港周辺地域共生財団理事会
23日	3月定例会議会閉会 ふれあいコンサート
24日	成田市農業協同組合通常総代会 成田保育園卒園式
25日	成田ロータリークラブ杯サッカー大会 成田～新潟線就航記念式典
26日	成田国際空港騒音対策委員会
27日	JA成田市園芸部総会
29日	香取広域市町村圏事務組合議会3月臨時会
30日	職員退任式
31日	成田市少年野球連盟総会



選手たちの健闘を祈って(18日)

家屋の新築・増築

資産税課へ 連絡してください

固定資産税は毎年1月1日現在の土地・家屋・償却資産の所有者に、都市計画税は市街化区域内の土地・家屋の所有者に課税されます。

家屋の新増築、建て替え、取り壊し、名義の変更などがあったら、資産税課へ連絡してください。

※くわしくは同課(☎20・15314)へ。

国の手当

支給額が変わりました

重度障がい者・障がい児を対象に支給されている特別障害者手当、障害児福祉手当、経過的福祉手当、

※くわしくは障がい者福祉課(☎20・1539)へ。

手当名	平成23年度月額 (平成24年3月分まで)	平成24年度月額 (平成24年4月分から)
特別障害者手当	26,340円	26,260円
障害児福祉手当	14,330円	14,280円
経過的福祉手当	14,330円	14,280円
特別児童扶養手当	(1級)50,550円	(1級)50,400円
	(2級)33,670円	(2級)33,570円

特別児童扶養手当の支給額が、平成24年4月分から、左表の通り変更されました。

し尿のくみ取り

引越したら 必ず連絡を

引越など、し尿のくみ取りが必要になったときや不要になったとき、初めてくみ取り依頼をするとき、市内で住所が変わったときなどは、必ず環境衛生課に連絡してください。

世帯主の名義を変更したときにも連絡をお願いします。

定期収集にご協力を

新規にくみ取りを依頼した後は、定期収集をお勧めします。月に1～2回のくみ取りが必要などときは、担当者様に定期収集を依頼してください。

支払いは便利な口座振替を

支払いは便利な口座振替をお勧めします。一度手続きをすれば、納付のために金融機関へ出向く必

要がなくなり、とても便利です。口座振替を希望する人は、納入通知書・預金通帳・届け出印を持って、各金融機関で申し込みをしてください。預金者の名義や金融機関に変更がある場合は、環境衛生課に必ず連絡をお願いします。※くわしくは同課(☎20・1531)へ。

鳥獣の捕獲

箱わな・銃器で行います

4月16日(月)～8月15日(水)に、農作物に被害を与える鳥獣の捕獲を、市街地を除く市内全域で行います。獣類は期間中に箱わなによる捕獲を行い、鳥類は5～6月に銃器による捕獲を行います。

ハンターにはむやみに近づかないなど、事故防止のため、皆さんのご理解とご協力をお願いします。

※くわしくは農政課(☎20・1541)へ。

教育資金に利子補給 国が受けている人へ

市では、国の教育ローンの融資(日本政策金融公庫での貸し付け)



を受けて、高校・大学などに入学する人、在学している人やその親族に、在学期間の利子の半額を補給します。

対象 金融機関から国の教育ローンの融資を受けていて、次の2つに当てはまる人

○市内に1年以上住民記録がある人または外国人登録をしている人

○市税を完納している人
利子補給期間 交付決定された月からの在学期間(最長7年間・留年した年数は除く)

申請に必要なもの 返済予定表、住民票(世帯全員が記載されたもの)、平成23年度分の市税納税証明書、印鑑、在学または入学を証明できるもの

※くわしくは教育総務課(☎20・1580)へ。

LED 防犯灯 4月から 設置工費を補助

市では、防犯灯を設置する区・自治会・町内会などに、その経費の一部を補助しています。

4月1日から新たにLED防犯灯が補助の対象になりました。
対象は入力電力量40ボルトアンペア以下で80ワット水銀灯相当以上の照度のLED灯で、設置間隔が原則50メートル以上であるもの

補助率は設置工費の80パーセント
補助金交付上限額
○LED防犯灯を電柱などに共架する場合：7万2,900円

○LED灯を新設する柱に設置する場合：12万3,300円

※くわしくは交通防犯課(☎20-1527)へ。

農業用の水路 子どもの水難事故に注意

農業用施設の水路などは、危険な場所もあり、人身事故も発生しています。特に、幼児、児童の水

難事故が多発しており大変危険です。水路や水門、揚水機場、排水機場などの近くでは、子どもたちを遊ばせないようにしてください。

※くわしくは農政課(☎20-1542)へ。

食品中の放射性セシウム 4月から 基準値が変わりました

食品衛生法に基づく食品中の放射性セシウムの基準値が4月1日から変わります。

加工食品や出荷後の流通期間が長い米や大豆、牛肉には経過措置が設けられ、米と牛肉は10月、大豆は平成25年1月から新基準値が適用されます。

食品1キログラム当たりの放射性セシウムの値 (単位：ベクレル)

3月31日までの値		4月1日からの値	
野菜類・穀類 肉・魚・卵 その他	500	一般食品 (乳製品を含む)	100
乳児用食品	区分なし	乳児用食品	50
牛乳・乳製品	200	牛乳	50
飲料水	200	飲料水	10

※くわしくは農政課(☎20-1541)へ。

経済センサス・活動調査 調査票を 至急提出してください

2月1日を調査期日として、国の産業統計情報の整備を目的に、全国の事業所と企業を対象に経済センサス・活動調査が行われてます。

調査票の提出が済んでいない場合は、調査票に必要事項を書いて、至急、行政管理課(市役所4階)に提出してください。既に提出した事業所は、ご協力ありがとうございました。

※くわしくは行政管理課(☎20-1501)へ。

全国健康保険協会(協会けんぽ) 年に一度は特定健診を

全国健康保険協会(協会けんぽ)では、加入者の家族(40〜74歳の被扶養者)に特定健診を実施しています。

特定健診とは、メタボリックシンドロームに着目した健診で、検査内容は、腹囲の計測・血圧・脂質・空腹時血糖・肝機能・尿検査などです。
健診費用の一部(5,400円)

が助成されますので、健康チェックのため、毎年度1回は特定健診を受けましょう。
受診券は、4月初旬に協会けんぽから加入者の勤務先に送付する予定です。

協会けんぽでは、千葉支部の加入者の保険料率を9・44%から9・93%に、平成24年3月分(4月納付分)から引き上げます。
※くわしくは協会けんぽ千葉支部(☎043-308-0525)へ。

施設名	測定日	測定の高さ1m	測定の高さ0.5m	測定の高さ0.05m
小中学校(40カ所)	3/12~28	0.04~0.11	0.03~0.12	0.03~0.14
保育園・幼稚園・認可外保育施設(36カ所)	3/14~27	0.04~0.09	0.04~0.11	0.04~0.12
〃 砂場・ブランコなど	3/14~27	-	0.04~0.13	0.03~0.26
公園(140カ所)	3/13~21	0.05~0.17	0.06~0.18	0.05~0.18
市役所(花崎町)	3/19	0.11	0.12	0.14
	3/26	0.11	0.12	0.17
	4/2	0.12	0.12	0.14
下総支所(猿山)	3/19	0.12	0.12	0.13
	3/26	0.12	0.13	0.13
	4/2	0.12	0.12	0.13
大栄支所(松子)	3/19	0.09	0.09	0.10
	3/26	0.09	0.10	0.09
	4/2	0.09	0.10	0.09
大清水大気測定局(遠山中敷地内)	3/19	0.10	0.11	0.11
	3/26	0.11	0.12	0.14
	4/2	0.10	0.11	0.11
幡谷大気測定局(久住体育館隣り)	3/19	0.11	0.12	0.13
	3/26	0.11	0.11	0.12
	4/2	0.11	0.11	0.11

※小中学校の通学路261地点の測定結果については、市ホームページ(<http://www.city.narita.chiba.jp/sisei/sosiki/kyoshido/std0058.html>)に掲載しています。各施設の測定結果は、市ホームページ(<http://www.city.narita.chiba.jp/sisei/sosiki/koho/110311.html>)に掲載しています。くわしくは環境対策課(☎20-1532)へ。

困りごと・悩みごと相談室

一人で悩んでいないで相談してみませんか？

毎日の生活の中で、疑問に思っていること、誰かに相談したいと思っ
ていることはありませんか。市などでは、そんなあなたの要望に応え、
各種相談を行います。相談は無料で秘密は厳守されます。この機会に
日ごろ感じている疑問や悩みを解消してみたいかがですか。



相談日

※12:00~13:00は相談できません。

相談名	期日	時間	場所	問い合わせ先
市民生活相談(離婚・相続・ 相隣関係・金銭貸借など)	月・金曜日	9:00~16:00	市役所2階市民相談室 ※各相談の受け付けは、終了時 間の30分前まで。	市民協働課市民相談室 ☎20-1507 ※裁判所で係争中の事件 は除きます。法律相談5 月分の予約は4月25日 (水)午前8時30分から受 付けます。
法律相談 (予約制・市内在住の人)	水曜日	13:00~16:00		
もめごと・なやみごと・ 苦情相談(人権・行政相談)	4月24日(火)・5月22日(火)	10:00~15:00		
外国人相談(英語・中国語・ スペイン語・ポルトガル語)	4月27日(金)・5月11日(金)	13:00~16:00		
税務相談	4月17日(火)・5月15日(火)	10:00~15:00		
不動産相談	4月17日(火)・5月15日(火)	10:00~12:00		
市民よろず相談	4月21日(土)・5月19日(土)	13:00~16:00	保健福祉館	県行政書士会印旛支部 代表 作田義美さん ☎23-3286
税務支援センター(予約制)	4月25日(水)・5月9日(水)	10:00~15:00	県税理士会成田支部 (圏護台1-1-2成田U-シティホテル1階)	県税理士会成田支部 ☎36-7411
司法書士法律相談	4月18日(水)・5月16日(水)	18:00~20:00	保健福祉館	県司法書士会佐倉支部 代表 菊地裕文さん ☎28-5562
木造住宅耐震相談(予約制)	4月20日(金)	9:00~16:00	市役所5階会議室	建築住宅課 ☎20-1564
消費生活相談	月~金曜日	9:30~16:30	消費生活センター(市役所2階)	消費生活センター ☎23-1161
社労士年金相談	水曜日	10:00~15:00	市役所1階相談室	保険年金課 ☎20-1547
女性のための相談(予約制)	4月26日(木)・5月10日(木)	10:00~16:00	市役所2階相談室	企画政策課 ☎20-1500
DV相談	4月19日(木)・5月17日(木)	10:00~16:00	市役所2階相談室	〃
交通事故相談(予約制)	5月 1日(火)	10:00~15:00	市役所2階相談室	交通防犯課☎20-1527
障がい者相談	水曜日・第4日曜日・ 祝日を除く毎日	9:00~19:00	保健福祉館	障がい者相談センター ☎27-1106
もの忘れ相談(予約制)	5月17日(木)	13:30~16:15	福祉部相談室(市役所議会棟1階)	高齢者福祉課☎20-1537
心配ごと相談	木曜日	10:00~15:00	保健福祉館	社会福祉協議会 ☎27-7755
	5月11日(金) 5月18日(金)		下総地域福祉センター 保健福祉館大栄分館	
酒害相談	6月 7日(木)	9:00~12:00	保健福祉館	〃
家庭児童相談	月~金曜日	9:00~16:00	市役所2階家庭児童相談室	子育て支援課 ☎20-1538
就学相談(予約制)	月~金曜日	9:00~17:00	教育センター	教育センター ☎20-2922
教育相談(予約制)	火曜日	9:00~16:00	〃	〃
教育相談(不登校相談も)	月~金曜日	9:00~17:00	ふれあいるーむ21	教育相談室 ☎22-5100

グ 無料で配布します ラジオラスの球根

市ではグラジオラスの球根を先着1,500人(1人1袋)に配布します。

配布日時=4月25日(水)~27日(金) 午前9時~午後5時

配布場所=公園緑地課(市役所5階)、下総・大栄支所農産土木課、中央公民館、三里塚コミュニティセンター

※くわしくは公園緑地課(☎20-1562)へ。

ス 資格取得費用を助成 スポーツリーダーバンク

市では、スポーツ・レクリエーション活動の普及推進(技術指導・能力の提供)を目的とし、指導者の登録・紹介などを行う「スポーツリーダーバンク」を設置しています。リーダーバンク制度の充実などを図るため、市が指定する講習会で資格を取得し、リーダーバンクに登録する場合に、参加費用の一部を助成します。

※くわしくは生涯スポーツ課(☎20-1584)へ。

N ベイエフエムで市の情報を ARITA-NATIVE

市では、県内外に成田の魅力を知ってもらおうと、ベイエフエム(78メガヘルツ)で情報番組「NARITA-NATIVE(ナリタ ネイティブ)」を放送しています。

放送時間=火曜日 午前8時57分~59分

※くわしくは広報課(☎20-1503)へ。



催し物

春 下総開墾を学ぼう の歴史講演会

日時=5月6日(日) 午後3時から

会場=市役所6階大会議室

テーマ=佐倉牧跡はいかに開墾されたか
講師=青木更吉さん(流山歴史文化研究会)

参加費=無料

※参加を希望する人は当日直接会場へ。
くわしくは生涯学習課文化振興室(☎20-1534)へ。

不 名水をプレゼント 動の大井戸茶会

日時=4月15日(日)・21日(土)・22日(日)・28日(土)・29日(日・祝) 午前10時~午後3時

会場=お不動様旧跡庭園(米屋総本店内)
※参加者には「大井戸の名水」をプレゼントします。くわしくは成田市観光協会(☎22-2102)へ。

こ イベント盛りだくさん どもまつり

日時=5月12日(土)・13日(日) 午前10時~午後3時

会場=県立北総花の丘公園(印西市)

内容=パトカー・白バイの乗車体験(12日のみ)、コンサート、緑の教室、フリーマーケット、牛の乳しぼり体験(13日のみ)など

※くわしくは北総花の丘公園管理事務所(☎47-4031)へ。

公 家族そろって出掛けよう 津みらいまつり

600匹を超えるこいのぼりが大空を泳ぎます。ステージイベントも盛りだくさんです。

日時=5月5日(土・祝)(荒天時は6日(日))
午前9時から

会場=公津の杜公園

内容=ステージ発表・模擬店・遊びと体験コーナーなど

※くわしくは公津みらいまつり事務局(☎090-1843-7756)へ。



ゆったりと大空を泳ぐこいのぼり

平成24年度農作業標準賃金と機械作業標準料金

農作業標準賃金

作業種目	契約種別	標準賃金	備考
水田作業	1日	9,900円	実労働時間は8時間
畑作業	1日	8,200円	

果樹収穫作業は畑作業の賃金額を準用

機械作業標準料金

作業種目	契約種別	標準料金	備考	
水田耕起	トラクター	10a請負	1回分の料金	
水田代かき	トラクター(ドライバロー)	10a請負		6,200円
植え付け	田植機	10a請負	苗費は含まない、側条施肥は割り増し	
刈取脱穀	コンバイン	10a請負	倒伏水田は割り増し	
乾燥調整		60kg当たり	もみすり料金630円を含む	
育苗		1箱当たり	770円	
畔塗り	トラクター	1m当たり	35円	
畑耕起	トラクター(普通ロータリー)	10a請負	6,200円	1回分の料金

乾燥調整、育苗を除く農作業はオペレーター1人付き料金

※金額は千葉県農業会議が算出した印旛地区の単価と同じです。くわしくは農業委員会事務局(☎20-1573)へ。



募集

日

外国人に教えてみませんか
本語ボランティア養成講座

日時=5月17日(木)・24日(木)・31日(木)・6月7日(木)・14日(木)・21日(木)・28日(木)・7月5日(木)・12日(木)・19日(木)(全10回) 午前10時~正午

会場=中央公民館視聴覚室

内容=外国人に初級程度の日本語を教えるボランティアを養成

対象=市内在住の成人(講座終了後に「外国人のための日本語教室」(年間約30回)で2年間以上ボランティアとして活動できる人)

定員=各クラス10人(応募者多数は抽選)

○Aクラス…火曜日 午前10時~正午

○Bクラス…金曜日 午前10時~正午

○Cクラス…土曜日 午後7時~9時

参加費=2,700円(テキスト代)

申込方法=5月2日(水)(必着)までに、はがきに住所・氏名(フリガナ)・電話番号・希望クラスを書いて中央公民館「日本語ボランティア養成講座」係(〒286-0017 赤坂1-1-3)へ

※くわしくは同館(☎27-5911、第1月曜日、4月30日、5月1日・3日・4日・5日は休館)へ。

フ

Shall we dance?
フォークダンス1日体験教室

日時=4月26日(木) 午後1時30分~3時30分

会場=加良部公民館

参加費=500円(保険料など)

持ち物=運動のできる服装・上履き

申込方法=4月24日(火)までに市レクリエーション協会事務局(生涯スポーツ課・☎20-1584)へ

※当日参加もできます。くわしくは同課へ。



みんなで踊ると楽しい

ラ

健康づくりにも
ージボール卓球教室

日時=5月16日(水)・23日(水)・30日(水)、6月6日(水)(全4回) 午後1時30分~3時30分

会場=下総公民館

対象=成人

定員=16人(先着順)

参加費=無料

※申し込みは午前9時~午後5時に下総公民館(☎96-0090、月曜日、5月1日・3日・4日・5日は休館)へ。



ラリーを楽しもう

こ

気分は祭り
どもお囃子教室

日時=5月13日(日)・20日(日)・27日(日)(全3回) 午後4時~6時

会場=玉造公民館

対象と定員=小学生・20人(先着順)

参加費=無料

※申し込みは午前9時~午後5時に玉造公民館(☎26-3644、月曜日、5月1日・3日・4日・5日は休館)へ。

パ

あなたの就職を応援
ソコン講習会・ビジネス科

日時=5月14日(月)~6月7日(木)の月~金曜日(全19回) 午前9時20分~午後4時

会場=成田国際福祉専門学校(郷部)

内容=就業に向けてワード・エクセル、インターネットなどの基礎を学ぶ

対象=現在求職中の市民で、パソコンの操作技術を習得して就業しようとする人

定員=20人(応募者多数は選考)

受講料=6,300円(教材費)

申込方法=4月18日(水)・19日(木)の午後2時~4時に応募者本人が市役所5階502会議室へ

※くわしくは商工課(☎20-1622)へ。

河

利根川を見守る
川愛護モニター

期間=7月1日~平成26年6月30日

応募資格=市内の利根川付近に在住の20歳以上の人

申込方法=5月11日(金)(必着)までに、はがきまたはFAXで住所・氏名・年齢・性別・電話番号・職業または所属団体・地域活動参加経験・応募理由・利根川への思い・過去の河川愛護モニターの経験の有無を書いて、国土交通省利根川下流河川事務所安食出張所(〒270-1512 印旛郡栄町須賀856 FAX95-8539)へ。6月中旬に選考結果を送付します

※くわしくは同出張所(☎95-0042)へ。



お知らせ

なり

市の情報を発信
りた知っ得情報

成田ケーブルテレビ(11チャンネル)で、市の広報番組「なりた知っ得情報」を放送しています。放送時間は次の通りです。ぜひご覧ください。

放送時間(1日3回)=午後0時42分、午後5時42分、午前0時42分

※くわしくは広報課(☎20-1503)へ。

バ

市ホームページでPRを
ナー広告

掲載する場所=市ホームページのトップページ

掲載料=30,000円(1枠当たり・月額)

規格=縦60ピクセル×横150ピクセルで4キロバイト以内

※くわしくは市ホームページ(<http://www.city.narita.chiba.jp/>)または広報課(☎20-1503)へ。

不用品情報コーナー

探しています

無償=ポータブルミシン

※くわしくはリサイクルプラザ(☎36-1000、月曜日・祝日は休館)へ。

税 平成24年度採用試験 務職員

受験資格＝平成24年4月1日において高校または中等教育学校を卒業した日の翌日から起算して3年を経過していない人、平成25年3月までに高校または中等教育学校を卒業する見込みの人、人事院が上記と同等の資格があると認める人

試験日

- 第1次試験…9月9日(日)
 - 第2次試験…10月18日(木)～25日(木)の指定された日
- ※くわしくは成田税務署総務課(☎28-51 51 内線312)へ。

市 体を動かして健康を保とう 体育館のイベント

会場＝市体育館

対象＝成人(健康増進フィットネス体操は中高年者)

定員＝各50人(先着順)

参加費＝市内在住の人250円(学生190円)、市外在住の人360円(学生270円)

骨盤体操

日時＝5月16日(水) 午後1時30分～2時45分

持ち物＝ヨガマット・バスタオル・飲み物

申込開始日時＝4月17日(火) 午前9時

ヨガ教室

日時＝5月18日(金)・25日(金)(全2回) 午後3時30分～4時45分

持ち物＝ヨガマット・バスタオル・飲み物

申込開始日時＝4月15日(日) 午前9時

健康増進フィットネス体操

日時＝5月17日(木)・24日(木)・31日(木)(全3回) 午後1時30分～3時

持ち物＝上履き・バスタオル・飲み物

申込開始日時＝4月19日(木) 午前9時

ピラティス教室

日時＝5月1日(火)・8日(火)・15日(火)・22日(火)・29日(火)(全5回) 午後2時～3時(8日・22日は午前10時～11時)

持ち物＝バスタオル・スポーツタオル・腰ひも・飲み物

申込開始日時＝4月16日(月) 午前9時

※申し込みは市体育館(☎26-7251)へ。

カ お母さんありがとう ーネーションを手づくりしよう!

日時＝5月6日(日) 午前10時～11時30分

会場＝子ども館

内容＝ペーパーカーネーションを作る

対象と定員＝小中学生・15人(先着順)

参加費＝30円(材料費)

持ち物＝作品を持って帰る袋

※申し込みは子ども館(☎20-6300、月曜日・第3日曜日・祝日は休館)へ。



気持ちを込めながら

初 さわやかな汗を流そう 心者ソフトテニス教室

日時＝4月28日(土)、5月12日(土)・19日(土)、6月23日(土)、7月7日(土)・28日(土)、8月11日(土)・25日(土)、9月8日(土)・15日(土) 午前9時～11時30分(午前8時に雨天の場合は中止)

会場＝中台運動公園テニスコート

対象＝小学校高学年の初心者(体験も可)

参加費＝無料

持ち物＝ラケット(貸し出し有り)・運動靴

※申し込みは生涯スポーツ課(☎20-1584)へ。

フ 華麗に踊ろう フォークダンスシルバー初心者講習会

日時＝5月7日(月)・21日(月)、6月4日(月)・18日(月)(全4回) 午前9時45分～11時40分

会場＝老人福祉センター(下方)

対象＝60歳以上の人

参加費＝1,000円

持ち物＝上履き

※市役所から無料バスが出ます。申し込みは5月1日(火)までに市レクリエーション協会事務局(生涯スポーツ課・☎20-1584)へ。

絵 これから始めたい人に 本の読み聞かせ講座

期日と内容

○5月18日(金)・絵本の選び方

○5月25日(金)・読み聞かせの実習

時間＝午前10時～正午

会場＝市立図書館2階集会室

対象＝市内在住で2日間とも受講でき、小学校などで絵本の読み聞かせをしている人、または今後活動予定の人

定員＝30人(先着順)

参加費＝無料

※申し込みは4月17日(火)午前9時30分から市立図書館(☎27-4646、月曜日は休館)へ。保育(2歳以上)を希望する人は5月11日(金)までに申し出てください(定員4人・先着順)。

3 体・心・頭をフル活用 歳児親子ムーブメント教室

日時＝5月19日(土)、6月9日(土)、7月14日(土)、8月18日(土)、9月1日(土)、10月13日(土)(全6回) 午前10時～正午

会場＝下総公民館

内容＝体も心も頭も動かすムーブメント教育を取り入れた親子遊び、リトミック、手遊び

対象＝3歳前後の幼児と親

定員＝15組30人(先着順)

参加費(1組1回当たり)＝200円(教材費)

※申し込みは午前9時～午後5時に下総公民館(☎96-0090、月曜日、5月1日・3日・4日・5日は休館)へ。

ワンポイントエコアドバイス

ドギーバッグを活用しよう

ドギーバッグは食べ切れなかった料理を持ち帰るための容器です。飲食店などで食べ残した料理を持ち帰ることで、ごみを減らすことができます。



伝言板

MESSAGE BOARD



募集

市 地元をもっと知ろう 内施設見学会



飛行機の離着陸が間に(さくらの山)

期日=5月15日(火)

集合時間=午前8時50分

集合場所=市役所1階ロビー

見学コース=卸売市場、さくらの山、花植木センター、米屋第二工場

対象=市内在住の人

定員=36人(応募者多数は抽選)

参加費=無料(昼食は各自で用意)

※申し込みは4月25日(水)までに広報課(☎20-1503)へ。

長 平和について考えよう 崎親子取材

8月に行われる長崎原爆犠牲者慰霊平和祈念式典の様子などを親子で取材してみませんか。

日時=8月8日(水)~11日(土)

取材場所=長崎市

対象=小学生(4年生以上)とその保護者で、取材記録を事務局に提出できる人

定員=関東ブロックで1組(応募者多数は抽選)

応募方法=5月7日(月)(当日消印有効)までに、はがきに住所・氏名(ふりがな)・性別・小学校名・学年・電話番号・保護者の氏名(ふりがな)・性別・平和を願う一言メッセージを書き、押印して日本非核宣言自治体協議会事務局(〒852-8117 長崎市平野町7-8 長崎市平和推進課内)へ

※宿泊代・交通費・取材経費は同事務局から補助があります。くわしくは同事務局(☎95-844-9923)へ。

交 地元のために活躍 交通安全推進隊

県では、ボランティアで交通安全活動を行う「交通安全推進隊」を募集します。

現在県内では約4,100人が、通学路での街頭指導や高齢者の自宅を訪問しての啓発、イベントでの交通安全活動など、身近な地域での活動に熱心に取り組んでいます。

隊員登録した人には、ボランティア保険の加入や帽子の支給などが行われます。

応募資格=平成8年4月1日以前に生まれ、県内在住・在勤・在学の人

活動方法=小学校区ごとに5人以上のグループで月1回以上活動

登録期間=9月1日~平成27年8月31日

応募方法=5月31日(木)(必着)までに、印旛地域振興事務所、成田警察署、市交通防犯課(市役所2階)にある応募用紙に必要事項を書いて直接または郵送、FAXで印旛地域振興事務所(〒285-8503 佐倉市錦木仲田町8-1 FAX043-483-2450)へ(県ホームページ(<http://www.pref.chiba.lg.jp/seikouan/>))の応募フォームからも応募できます)

※くわしくは印旛地域振興事務所地域振興課(☎043-483-1122)へ。

県 犬・猫をかわいがってくれる人に 動物愛護センター

県動物愛護センターでは、保護されている子犬・子猫などを譲渡する「譲渡会」、既に飼われている犬・猫の新しい飼い主を探す「飼い主さがしの会」を次の通り開催しています。

期日

○譲渡会…第2・4木曜日

○飼い主さがしの会…第2金曜日

会場=県動物愛護センター(富里市)

対象=譲渡された犬・猫を、責任を持って飼育できる県内在住の成人

参加費=犬500円、猫350円(飼い主になりたい人のみ。テキスト代)

持ち物=印鑑・筆記用具・ケージ・リード

※飼い主になりたい人は、「愛犬・ねこ教室」の受講が必要です。申し込みは同事務局(☎93-5711)へ。

ウ 体かづくりに ウォーキング教室

日時=5月25日(金)・6月1日(金)・8日(金)・15日(金)・22日(金)(全5回) 午前10時~11時30分

会場=久住公民館

内容=ウォーキングの基礎と簡単なストレッチを学ぶ

対象=成人(初心者)

定員=20人(応募者多数は抽選)

持ち物=運動のできる服装・飲み物・運動靴・汗ふきタオル・帽子など

申込方法=5月2日(水)(必着)までに、はがきに住所・氏名・年齢・電話番号・教室名を書いて久住公民館(〒286-0814 幡谷922-2)へ

※参加費は無料です。くわしくは同館(☎36-1646、月曜日、5月1日・3日・4日・5日は休館)へ。

春 相手のストーンを弾き飛ばそう 季ユニカール教室

日時=4月27日(金)・5月4日(金・祝)・11日(金)・25日(金) 午後6時30分~8時30分

会場=市体育館(5月4日・11日は中台中学校体育館)

持ち物=上履き

※参加費は無料です。申し込みは4月25日(水)までに市レクリエーション協会事務局(生涯スポーツ課・☎20-1584)へ。



正確なスローイングを意識して

豊 ナイターの利用ができます 住第1スポーツ広場野球場

豊住第1スポーツ広場野球場のナイター設備が5月1日(火)~10月31日(水)の平日に利用できます。

照明灯使用料金は30分2,000円

※申し込みは豊住地区体育協会事務局・野平さん(☎37-1000)へ。

保健インフォメーション

このコーナーの会場は保健福祉館です。問い合わせは健康増進課(☎27-1111)へ。電話やFAX(27-1114)で健康に関する相談なども受け付けています。相談は医師などの都合により日程を変更する場合があります。

成田市医療相談ほっとライン

専門の医療スタッフが、24時間年中無休、無料で相談に応じます。

24時間 い い サービス
☎0120-24-1130

▼一般健康相談	期日	受付時間	相談を受ける人
こころの健康相談(予約制)	4月18日(水)	午後1時15分から	精神科医師・保健師(治療中の人を除く)
	4月25日(水)		カウンセラー・保健師(治療中の人を除く)
▼乳幼児健診・相談	期日	受付時間	対象
赤ちゃん相談・4カ月	4月20日(金)	午前9時～9時30分 午後1時～1時30分	平成23年12月生まれ
赤ちゃん相談・10カ月	4月27日(金)		平成23年 6月生まれ
1歳6カ月児健診	5月10日(木)		平成22年10月生まれ
3歳児健診	4月26日(木)		平成20年10月生まれ
2歳児歯科健診	5月17日(木)		平成21年10月生まれ
こころの発達相談(予約制)	5月22日(火)	午前9時～11時50分	心理発達に心配のある乳幼児

- 母親学級(予約制)…主に初めて母親になる人が対象
- パパマクラス(予約制)…妊婦とその家族が対象
※日時などくわしくは健康増進課へ。
- こんには赤ちゃん事業…生後4カ月までの赤ちゃんが対象
※赤ちゃんお誕生連絡票(母子健康手帳別冊1)を健康増進課へ送付。
- ポリオの予防接種…生後3～90カ月(7歳6カ月)未満の乳幼児が対象
期日＝5月11日(金)・14日(月)
受付時間＝午後1時15分～2時
※問診票と母子健康手帳を持ってきてください。

献血にご協力ください

【イオンモール成田】4月21日(土)・22日(日) 午前10時～11時45分、午後1時～4時30分

【カスミ成田赤坂店】4月22日(日) 午前10時～11時45分、午後1時～4時

【市役所】4月23日(月) 午前10時～11時45分、午後1時～4時

※都合により変更になる場合があります。くわしくは千葉県赤十字血液センター献血推進二課(☎047-457-9927)へ。

急病診療所 ☎27-1116 赤坂1-3-1(保健福祉館敷地内)

診療科目	診療日	診療時間
内科	毎日	午後7時～午後11時
小児科	日曜日・祝日・8月13日～15日、12月29日～1月3日	午前10時～午後5時
外科	日曜日・祝日・8月13日～15日、12月29日～1月3日	午前10時～午後5時
歯科	同上	同上

※来診前に症状を連絡してください。健康保険証を忘れずに。



日曜祝日診療機関

都合により休診する場合があります。来診前に電話で問い合わせてください。
 成田病院(午前中・押畑・☎22-1500)
 藤倉クリニック(午前中・幸町・☎22-1158)
 聖マリア記念病院(取香・☎32-0711)
 ひらの内科(日曜日の午前中・ウイング土屋・☎23-8070)
 大田クリニック(日曜日の午前中・ウイング土屋・☎23-2100)
 なのはなクリニック(日曜日の午前中・吉岡・☎49-0533)

こども急病電話相談

☎#8000 (ダイヤル回線からは043-242-9939、午後7時～10時・年中無休)

保育園開放日

保育園名	電話番号	期日	保育園名	電話番号	期日
*松崎	26-8282	4/20(金)、5/18(金)	*三里塚第一	35-0165	4/17(火)、5/1(火)
中台	27-9023	4/18(木)、5/2(火)	*三里塚第二	35-0081	4/24(火)、5/8(火)
新山	28-2527	4/19(木)、5/17(木)	長沼	37-0005	毎日 (土・日曜日、祝日を除く)
赤荻	24-0752	4/27(金)、5/11(金)	*大栄	73-3000	
*中台第二	29-6676	4/17(火)、5/1(火)	*宗吾	26-2472	一時保育のみ
玉造	26-8889	4/26(木)、5/10(木)	*公津の杜	29-6551	
*吾妻	27-5773	4/25(水)、5/9(水)	*月かげ	96-0531	
橋賀台	28-0676	4/24(火)、5/8(火)	*成田	22-0856	
*高岡	96-0042	4/25(水)、5/9(水)	*つのぶえ	22-0867	
小御門	96-2362	4/19(木)、5/17(木)			

このコーナーの問い合わせは各保育園へ。長沼・大栄・宗吾・公津の杜保育園以外は予約が必要です。

*は一時保育あり(要予約)
 時間＝午前10時～11時(長沼は午前9時～午後0時15分、大栄は午前9時30分～午後4時30分、宗吾・公津の杜・月かげは午前9時～午後3時)

在宅の障がい児(者)レクリエーション バスで東京ディズニーシーへ

期日=5月26日(土)
集合時間=午後1時(解散時間は午後10時を予定)
集合場所=保健福祉館
行き先=東京ディズニーシー
対象=在宅の障がい児(者)と保護者
参加費(1人当たり)=4~11歳3,800円、12~17歳4,800円、18歳以上5,600円
申込方法=5月11日(金)までに参加費を持って社会福祉協議会(保健福祉館内)へ
※くわしくは同協議会(☎27-7755)へ。

ねんりんピック宮城・仙台2012 いい汗流してみませんか

ねんりんピック(全国健康福祉祭)は、高齢者を中心とするスポーツ、文化などの祭典です。
期間=10月13日(土)~16日(火)
種目=ゴルフ
対象=県内在住の60歳以上の人
定員=3人
選考方法=書類選考
申込期限=5月31日(木)
申込方法=高齢者福祉課(市役所議会棟1階)にある申込書・健康調査票に必要な事項を書いて同課へ
※くわしくは県社会福祉協議会(☎043-245-2208)へ。

病児・病後児保育施設 家庭で看護できないときに

病気や病後回復期の生後6カ月~小学生の子どもを一時的に預かります。
日時=月~木曜日の午前8時~午後6時、土曜日の午前8時~午後1時
場所=なのはなクリニック病児保育室ゼフィルス(吉岡)
保育料など=1日2,000円(6時間まで1,500円)、食事代600円、そのほか実費負担あり
利用方法=事前登録の後、利用日前日の午後6時までにゼフィルス(☎73-8110)へ(急な場合は当日でも受け付けます)
※くわしくはゼフィルスまたは市子育て支援課(☎20-1538)へ。

手話奉仕員養成講座入門課程 楽しく学んでみませんか

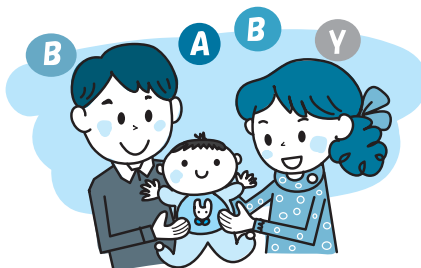
日時=5月12日・19日・26日、6月2日・9日・16日・23日・30日、7月7日・14日・21日・28日、8月4日・18日・25日、9月1日・8日・29日、10月6日・27日、11月10日・24日、12月1日の土曜日(全23回) 午前10時~正午
会場=保健福祉館
定員=20人(先着順)
参加費=1,200円(テキスト代)
※申し込みは、4月16日(月)~5月7日(月)の平日の午前10時~午後4時にボランティアセンター(☎27-8010)へ。

手話奉仕員養成講座基礎課程 入門課程からステップアップ

日時=5月12日~3月2日の土曜日(祝日・年末年始を除く、全34回予定) 午後1時~3時
会場=保健福祉館
対象=市内在住・在勤で手話奉仕員養成講座入門課程を修了した人
定員=20人(先着順)
参加費=1,470円(テキスト代)
※申し込みは5月11日(金)までに障がい者福祉課(☎20-1539)へ。

こんにちは赤ちゃん事業 育児の不安や悩みの相談を

市では、生後4カ月までの赤ちゃんがいる家庭に助産師などを派遣し、子育て支援に関する情報提供などを行います。
赤ちゃんが生まれたら、母子健康手帳別冊1に付いている「赤ちゃんお誕生連絡票」を忘れずに直接または郵送で健康増進課(保健福祉館内 〒286-0017 赤坂1-3-1)へ提出してください。
※くわしくは同課(☎27-1111)へ。



シニア教養講座 趣味を広げてみませんか

市では、高齢者の健康・生きがいづくりを目的に、新規受講生を次の通り募集します。
教室名と期間・日時・定員
○リコーダー(たて笛)教室…5月~3月・水曜日の午前9時30分~11時30分(全17回)・20人(応募者多数は抽選)
○書道教室…6月~3月・水曜日の午後1時30分~3時30分(全18回)・16人(応募者多数は抽選)
○油絵教室…5月~3月・月曜日の午前9時30分~11時30分(全18回)・20人(応募者多数は抽選)
会場=老人福祉センター(下方)
対象=市内在住の60歳以上の初心者
参加費=無料(教材費などは実費)
申込方法=4月27日(金)(必着)までに往復はがきに希望教室・住所・氏名・年齢・電話番号を書いて老人福祉センター(〒286-0005 下方1561-1)へ
※くわしくは同センター(☎26-0236)へ。

もの忘れ相談(予約制) 専門医が応じます

日時=5月17日(木) 午後1時30分~4時15分
会場=福祉部相談室(市役所議会棟1階)
対象=もの忘れが気になる人、認知症の人やその家族
内容=専門医(精神科医・神経内科医)による個別相談を行い、認知症に関する助言、福祉サービスに関する情報提供を行う
※相談は無料です。今後の日程は広報なりの「困りごと・悩みごと相談室」でお知らせします。くわしくは高齢者福祉課(☎20-1537)へ。

ことばの相談室(予約制) 就学前の子どもを対象に

市内在住で言葉の発達や発音の誤り、きつおん吃音などに関して心配のある就学前の子どもを対象に、相談・訓練などを行っています。
※申し込みは健康増進課(☎27-1111)へ。

