

広報

4/15

2011 April

なりた

No.1193



いにしへの舞

口伝くでんにより江戸時代から伝承されている郷土芸能「北羽鳥香取神社獅子舞」。春の鎮守の森で、3匹の獅子による息の合った舞が奉納されました。(4月3日)

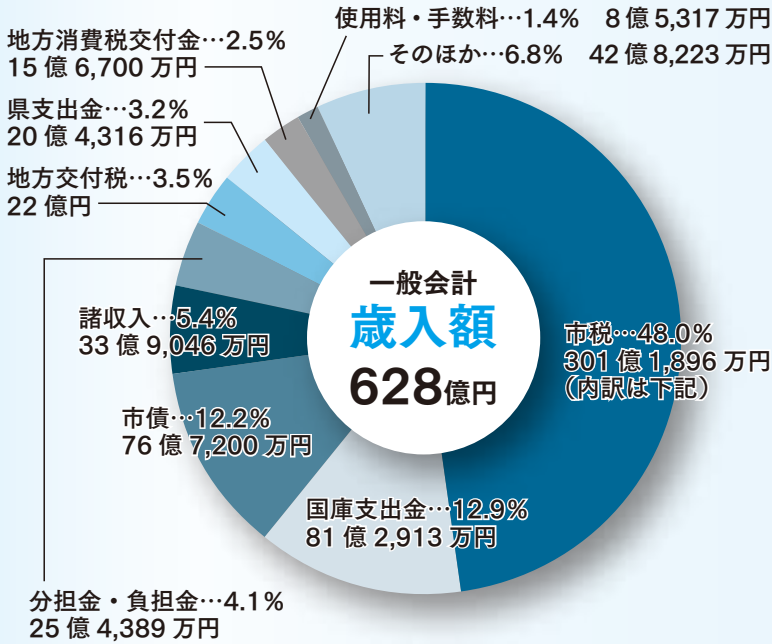
主な内容

平成23年度当初予算	2
成田市議会議員選挙	8
市職員を募集	13

一般会計は

9.8%増の628億円

平成23年度予算案が3月定例市議会で3月9日、可決されました。
 一般会計は628億円で、前年度と比較すると56億円(9.8%)の増額。特別会計と水道事業会計を合わせた予算総額は865億8,938万円となり、前年度より64億5,189万円(8.1%)の増額となっています。



歳入

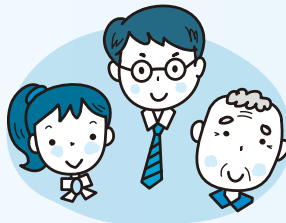
市税(全体の48.0%)は301億1,896万円で、前年度と比較すると3億9,443万円の増収となっています。国庫支出金(同12.9%)は81億2,913万円となり、15億991万円の増額。市債(同12.2%)は76億7,200万円で、新清掃工場整備事業などにより19億2,730万円の増額となっています。

“市民一人が納める市税”は24万円です

市民の皆さんが今年度に納める予定の市税の内訳はイラストが示す通りです。これを市民一人当たりへ換算すると約24万円となります(市税予算額(301億1,896万円)÷平成23年2月末日現在人口(126,288人))。



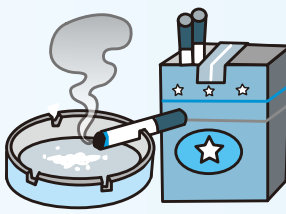
固定資産税
191億417万円



個人市民税
72億4,921万円



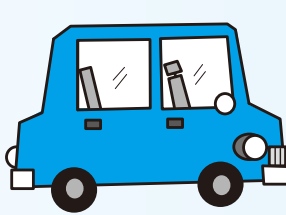
法人市民税
24億1,643万円



市たばこ税
9億3,950万円



都市計画税
2億544万円



その他(軽自動車税など)
2億421万円

市の財政状況は、市税の大幅な増収が見込めない中、扶助費などの義務的経費が増加し続けています。
 また、市民サービスの充実を図りながら多額の財政負担を伴う大規模事業を着実に進めていかなければならないことから、健全化判断比率などの財政指標において健全性を保っているとはいえ、将来に渡って楽観できるものではありません。

このような状況の中、「総合5か年計画2011」の初年度に当たる平成23年度は、「住んで良し、働いて良し、訪れて良し」の生涯を完結できる空の港町づくりを目標に掲げ、市民サービスの充実を第一に、より一層の経費節減とこれまで積み立ててきた各種基金の活用により、効率的・効果的な予算編成に努めました。

特別会計

198億4,828万円

特別会計とは、特定事業を行う場合に一般会計と区分して経理する必要のあるときに設ける会計です。市では、次の7会計を設けています。

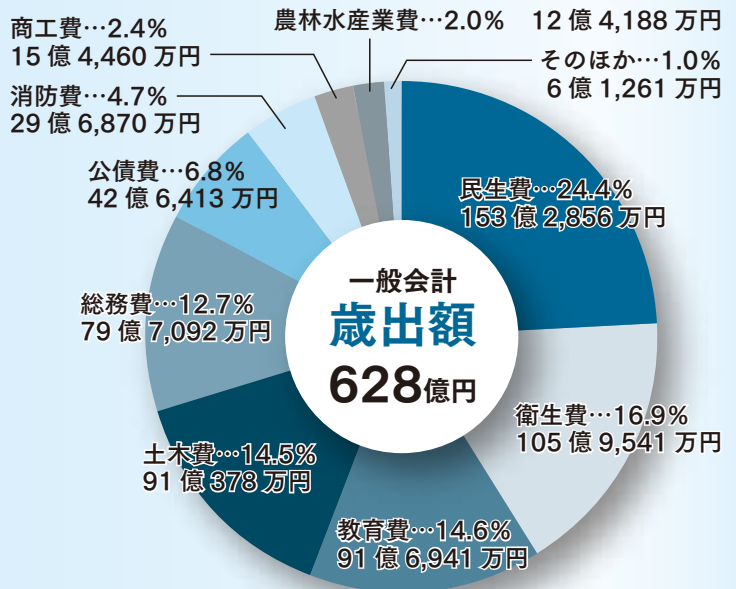
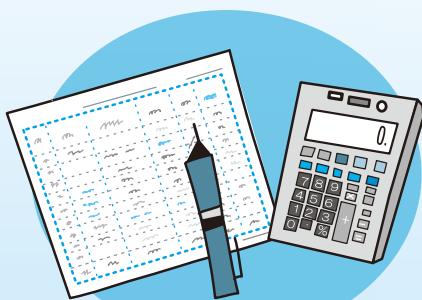
- ①国民健康保険……………115億4,043万円
(事業勘定)……………(113億6,271万円)
被保険者の疾病、負傷、出産、死亡などに対し、必要な保険給付を行います。
(施設勘定)……………(1億7,772万円)
医療サービス向上を図るため、国保大栄診療所で被保険者などに対し診療を行います。
- ②下水道事業……………20億7,927万円
都市排水施設の整備を行い、市民生活の環境整備を図ります。
- ③公設地方卸売市場……………2億3,249万円
青果物、水産物、生鮮食料品などを安定した価格で供給し、市民生活の向上を図ります。
- ④介護保険……………47億4,060万円
被保険者の要介護度などに応じて、必要な保険給付を行います。
- ⑤農業集落排水事業……………1億6,254万円
下総・大栄地区の農業集落に排水施設を整備し、生活環境の改善を図ります。
- ⑥後期高齢者医療……………7億3,042万円
後期高齢者医療制度加入者の保険料徴収や保険証の引き渡しなどを行います。
- ⑦簡易水道事業……………3億6,253万円
下総・大栄地区に給水する小規模な水道事業です。

企業(水道事業)会計

39億4,110万円

企業会計として「水道事業会計」があります。

- 水道事業収益(収益的収入)・18億5,708万円
- 水道事業支出(収益的支出)・17億9,648万円
- 資本的収入……………14億6,187万円
- 資本的支出……………21億4,462万円



歳出

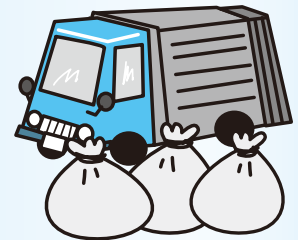
歳出の目的別分類では、民生費が前年度比7億7,928万円増の153億2,856万円(全体の24.4%)でトップとなっています。子ども手当・児童手当支給事業などに充てられます。2番目は衛生費で、前年度比25億6,376万円増の105億9,541万円(同16.9%)。新清掃工場整備事業などに充てられます。3番目は教育費で、前年度比13億7,997万円増の91億6,941万円(同14.6%)となっており、公津の杜中学校建設事業などに充てられます。

市民一人当たり50万円使われます

市民の皆さんに今年度いくら使われる予定かを、イラストで示してみました。市民一人当たり約50万円となります(一般会計当初予算額(628億円)÷平成23年2月末日現在人口(126,288人))。



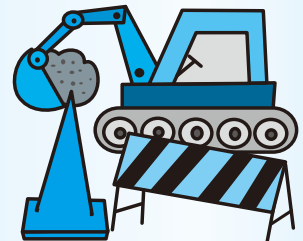
民生費
12万円



衛生費
8.5万円



教育費
7.5万円



土木費
7万円

総務費 6.5万円

公債費 3.5万円

消防費 2.5万円

商工費 1万円

農林水産業費 1万円

その他 0.5万円

まちづくりを目指して

- ・小学校大規模改造事業 ……3億9,664万円
久住小学校の増築に合わせ、損耗・機能低下した既存校舎の全面改修を実施する
- ・久住小学校増築事業 ……3億8,318万円
久住第一小学校と久住第二小学校が統合し、教室不足となることから校舎を増築する
- ・公津の杜中学校建設事業 ……8億6,848万円
西中学校の生徒数増加に対応し、学校規模の適正化や通学区の再編を図るため、公津の杜中学校の新築工事に着手する
- ・学校給食施設整備事業 ……6,051万円
公津の杜中学校に給食施設を整備するための実施設計と玉造分所の厨房機器の更新を行う
- ・中学校就学援助費支給事業 ……2,586万円
準要保護児童・生徒に対する就学援助費目に新たに「クラブ活動費」を追加し、支給する
- ・小学校スクールバス運行事業 ……1,832万円
旧中郷小学校と旧久住第二小学校児童を対象にスクールバスを運行し、児童の通学時の安全を確保する
- ・医科系大学誘致事業 ……1,000万円
高等教育の推進や地域医療の充実を図るため、医科系大学誘致に向けて基礎的な調査研究を行う
- ・ふれあいコンサート開催事業 ……94万円
市内で活動する音楽家に、日ごろの練習の成果を披露する場を提供し、地域音楽文化の発展を促進する
- ・スポーツ広場等整備事業 ……3億6,116万円
公津地区にスポーツ広場を整備するため、用地購入・造成工事などを行う
- ・運動公園整備事業 ……3億4,691万円
中台運動公園の受変電設備の改修工事を行い、球技場に夜間照明を建設する
- ・公津の杜小学校増築事業 ……5億5,776万円
- ・小学校就学援助費支給事業 ……2,762万円
- ・公民館大規模改修事業 ……4,855万円
- ・国際文化会館施設整備事業 ……1億4,630万円
- ・(仮称)畑ヶ田多目的スポーツ広場整備事業 2億8,000万円

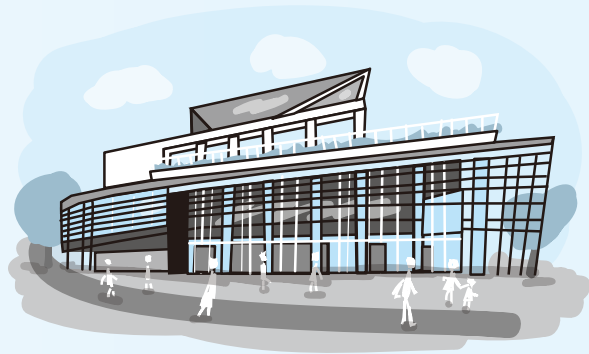
○市民が安全、安心、快適に暮らせる生活環境をつくる

- ・防災行政無線固定系更新事業 ……2億4,473万円
旧市町ごとの既設アナログ方式の防災行政無線固定系を統合し、高機能なデジタル方式へ更新する
- ・消防庁舎整備事業 ……2億5,521万円
老朽化した赤坂消防署を解体し、新庁舎を建設する。工事期間中は、公津分署内に赤坂消防署機能を移転する
- ・共同指令センター運用事業 ……1億5,170万円
平成25年度から運用開始となる共同消防指令センターと消防救急無線デジタル化について、それぞれ代表機関を通じて整備する
- ・駐輪場管理事業 ……2,411万円
JR成田駅西口駐輪場に、駐輪場内での自転車の盗難を防止するため、ゲートを設置する

- ・共同利用施設整備事業 ……3,751万円
(仮称)本城第二共同利用施設を建設するための用地取得と実施設計委託などを行う
- ・いずみ聖地公園拡張整備事業 ……1,300万円
市民の墓地需要に対応するため、第2期拡張整備の実施設計を行う
- ・新清掃工場整備事業 ……56億3,735万円
いずみ清掃工場に代わる新たなごみ焼却施設(新清掃工場)を富里市と共同で整備する
- ・新清掃工場関連付帯施設整備事業 ……3,095万円
新清掃工場で発生する余熱を有効利用した温浴施設や屋外多目的広場を整備するため、建設予定地の測量調査などを行う
- ・建築物耐震化促進事業 ……493万円
- ・準用河川整備事業 ……7,622万円
- ・消防車両・装備強化整備事業 ……1億815万円
- ・航空機騒音地域補助事業 ……1億6,932万円
- ・民家防音家屋等維持管理費補助事業 ……6億2,225万円
- ・航空機騒音測定システム事業 ……2,739万円
- ・環境基本計画推進事業 ……1,100万円
- ・生活道路整備事業 ……8億4,679万円
- ・市営住宅建替事業 ……3億4,830万円

○市民と行政が協働する効率的な自治体運営を行う

- ・公津の杜複合施設整備事業 ……3億3,166万円
公津の杜地区に、コミュニティセンター、子育て支援センター、図書館分館を有する複合施設を整備する



- ・学校跡地利用検討事業 ……150万円
学校適正配置により学校が閉校した地区の学校跡地利用検討組織に対し、活動費を補助する
- ・総合窓口事業 ……2,146万円
待ち時間の減少や各課を移動する手間を削減するため、各種証明書の発行や届け出などの手続きを1カ所で行う総合窓口サービスを実施する
- ・公共施設白書作成事業 ……137万円
公共施設の規模、耐用年数、利用状況のほか、管理運営コスト、サービスの効果、将来的な施設ニーズなどを整理した公共施設白書を作成する
- ・庁舎改修事業 ……2億8,343万円

※くわしくは財政課(☎20-1512)へ。

○世界との交流拠点として市民が誇れる都市をつくる

- 成田ブランド構築事業 …………… 4,000万円
新しい成田の魅力開発を行い、空港と地域が一体化した新たな「成田ブランド」の構築に取り組む
- JR・京成成田駅中央口地区整備事業 …… 30億7,454万円
JR成田駅東口市街地再開発事業を推進し、再開発ビルの建設と駅前広場の整備を行う
- コミュニティバス運行事業 …………… 1億2,404万円
市民の交通の利便性の充実を図るため、7ルートでコミュニティバスを運行する。一部路線を変更し、京成成田駅と公設地方卸売市場への乗り入れを行う
- ニュータウン中央線整備事業 …………… 7億9,100万円
玉造地先から松崎地先までの約900メートルの区間を整備することにより、成田空港と千葉ニュータウン方面へのアクセスを強化する
- 都市計画策定事業 …………… 1,156万円
- 表参道整備事業 …………… 2億6,459万円
- 幹線道路整備事業 …………… 6億5,363万円
- 赤坂台方線整備事業 …………… 6,933万円
- 景観計画策定事業 …………… 893万円
- 住区基幹公園整備事業 …………… 7,002万円

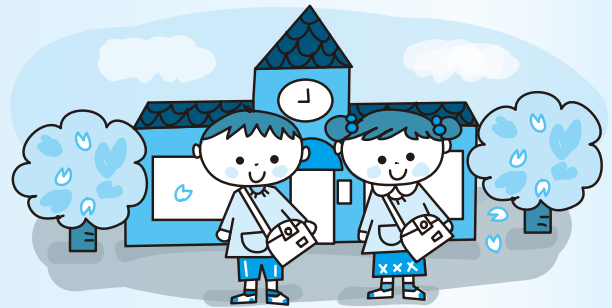
○市民がいきいき働く活力ある産業を育てる

- 国際観光振興事業 …………… 1,303万円
今後大幅な増加が期待される中国人観光客をはじめとする外国人観光客の誘致を図る
- 観光PR事業 …………… 3,451万円
観光キャラクター「うなりくん」を活用した各種キャンペーンや観光番組の放送、観光DVDの作成など、観光地成田のPR事業を実施する
- 葉物野菜等農場生産流通体制整備事業 …………… 60万円
農場産葉物野菜の生産と公設地方卸売市場への出荷を促進させるため、生産出荷組合に対して機械・施設の導入費用を補助する
- 農道整備事業 …………… 1億6,033万円
- 排水路整備事業 …………… 1億3,401万円
- 水田農業構造改革対策事業 …………… 9,801万円
- 中小企業資金融資事業 …………… 10億7,538万円

○市民一人ひとりの健康で生きがいを持った生活をささえる

- 介護保険事業計画策定事業 …………… 315万円
平成24年度から26年度までの3年を計画期間とした、第5期介護保険事業計画を策定する
- オンデマンド交通高齢者移送サービス事業 …… 727万円
70歳以上の介護を要しない人を対象に、乗降時間や乗降場所の要望に対応可能な新システムを使った移送サービスの実証実験を行う

- 障害者制度移行事業 …………… 315万円
平成24年度を初年度とする3年間の障がい福祉計画を策定する
- こども発達支援センター整備事業 …………… 777万円
集団療育と並行して、一人一人の障がい特性に応じた個別訓練を実施するための訓練室などの増築に向けた基本設計と実施設計を行う
- 子ども医療費助成事業 …………… 3億9,405万円
従来の乳幼児・小学生に加え、中学3年生までの入院・通院にかかる医療費の一部を助成する
- 児童ホーム整備事業 …………… 8,223万円
(仮称)吾妻第一・第二児童ホームの新設工事を行う
- 保育園整備事業 …………… 3,600万円
老朽化した保育園の大規模改修を行うための仮設園舎の設計業務を行う



- 予防接種事業 …………… 3億1,253万円
従来実施してきた予防接種と子宮頸がん予防ワクチンやヒブワクチン、小児用肺炎球菌ワクチンの接種費用の全額助成に加え、新たに高齢者肺炎球菌ワクチン接種費用の一部を助成する
- 健康診査事業 …………… 2,907万円
健康増進法に基づき実施している健康診査に加え、貧血検査と腎機能検査を行う
- 医療相談ほっとライン事業 …………… 937万円
24時間365日・無料で、電話による健康・医療・子育てなどの相談と医療機関の情報提供を行う
- 独居高齢者見守り支援事業 …………… 430万円
- 子ども手当・児童手当支給事業 …………… 26億4,031万円
- 生活保護扶助費 …………… 21億4,016万円
- 地域医療対策事業 …………… 1億5,669万円
- 急病診療所管理運営事業 …………… 1億2,275万円

○市民が地域文化を愛し、次代を担う心豊かな人材を育む

- 下総地区統合小学校建設事業 …………… 3,583万円
下総地区の学校規模適正化を図るため、地区内4校の統合小学校の基本・実施設計、地質調査などを行う
- 小中学校連携教育推進事業 …………… 89万円
下総地区の統合小学校が中学校に併設されるため、「小中連携教育推進委員会」を設立し、教育活動に必要な具体的事項をさまざまな面から検討する

第2・第4日曜日に

休日窓口サービスを実施中



市民の皆さんが利用する機会の多い窓口が日曜日にも利用できます

取り扱う業務

戸籍・住民登録窓口

戸籍関係

- 証明書(戸籍謄・抄本、除籍謄・抄本、受理証明、記載事項証明など)の交付

- 戸籍の届け出の受領(届け出を預かり、後日審査などの処理を行います)

住民基本台帳関係

- 証明書(住民票、戸籍の附票、記載事項証明など)の交付

- 住民異動届の受け付け(他市町村に照会が必要な場合などは受理できません)

- なりた市民カードの発行(住民異動届が受理できない場合は、

手続きできません)

印鑑登録関係

- 印鑑登録(住民異動届が受理できない場合は手続きできません)
- 印鑑登録証明書の交付

外国人登録関係

- 外国人登録の受け付け
- 外国人登録原票記載事項証明書の交付

- 自動車臨時運行許可証・番号標の交付と返納処理

- 埋火葬許可証の交付

- 斎場予約確認票の交付

- 母子健康手帳の交付

保険・年金窓口

国民健康保険(資格)関係

- 資格の取得・喪失・変更に関する届け出の受け付け(住民異動

月	第2日曜日	第4日曜日
4月	-	24日
5月	8日	22日
6月	12日	26日
7月	10日	24日
8月	14日	28日
9月	11日	25日

実施時間 午前8時30分～午後5時15分
左表の通りです)

市では、仕事や家庭の都合などで平日に窓口に来られない市民の皆さんのサービス向上を目的に、毎月第2・第4日曜日に、転出入の異動届の受け付けや住民票の交付、各種証明書の発行など、利用される機会が多い業務を行っています。

実施日 毎月第2・第4日曜日

(平成23年度上半期の実施日は

左表の通りです)

実施時間 午前8時30分～午後5

時15分

手続きが完了していない場合や
社会保険証または証明書などを
持っていない場合は受け付け
できません

○保険証の再発行

国民健康保険(給付)関係

○高額療養費(貸し付けを含む)の
申請受け付け

○療養費の申請受け付け

○出産育児一時金(貸し付けを含
む)の申請受け付け

○葬祭費の申請受け付け

○特定疾病カード(人工透析を受
ける人)の受け付け

○第三者行為の受け付け

○人間ドック受検申請の受け付け

○限度額認定証の受け付け

○特別療養費の申請受け付け

後期高齢者医療制度関係

○資格の取得・喪失・変更に関す
る届け出の受け付け(届け出を
預かり、後日審査などの処理を
行います。住民異動手続きが完
了していない場合は受け付けで
きません)

○障害認定申請、限度額適用申請
高額の療養費申請の受け付け(申
請を預かり、後日審査などの処
理を行います)

○人間ドック受検申請の受け付け

国民年金関係

○資格の取得・喪失・変更に関す

る異動届の受け付け(住民異動
手続きが完了していない場合や
年金事務所などに照会が必要
な場合は受け付けできません)

○学生納付特例の受け付け(年金
事務所などに照会が必要な場
合は受け付けできません)

○免除申請の受け付け(年金事務
所などに照会が必要な場合は受
け付けできません)

税務窓口

証明書の交付

○課税証明書、非課税証明書、所
得証明書、所得等証明書(扶養
手当用・奨学生用)、法人住所
証明書、評価額証明書、公課証
明書、資産証明書、課税台帳記
載事項証明書、課税台帳登録
明書、納税証明書

○課税証明書、非課税証明書、所
得証明書、所得等証明書(扶養
手当用・奨学生用)、法人住所
証明書、評価額証明書、公課証
明書、資産証明書、課税台帳記
載事項証明書、課税台帳登録
明書、納税証明書

○課税証明書、非課税証明書、所
得証明書、所得等証明書(扶養
手当用・奨学生用)、法人住所
証明書、評価額証明書、公課証
明書、資産証明書、課税台帳記
載事項証明書、課税台帳登録
明書、納税証明書

○課税証明書、非課税証明書、所
得証明書、所得等証明書(扶養
手当用・奨学生用)、法人住所
証明書、評価額証明書、公課証
明書、資産証明書、課税台帳記
載事項証明書、課税台帳登録
明書、納税証明書

○課税証明書、非課税証明書、所
得証明書、所得等証明書(扶養
手当用・奨学生用)、法人住所
証明書、評価額証明書、公課証
明書、資産証明書、課税台帳記
載事項証明書、課税台帳登録
明書、納税証明書

○課税証明書、非課税証明書、所
得証明書、所得等証明書(扶養
手当用・奨学生用)、法人住所
証明書、評価額証明書、公課証
明書、資産証明書、課税台帳記
載事項証明書、課税台帳登録
明書、納税証明書

子育て支援窓口

子ども手当関係

○新規請求・額改定・不足書類の
受け付け

○消滅届の受け付け

○現況届の受け付け
母子・父子家庭等医療費等助成申
請の受け付け
子ども医療費助成関係

○子ども医療受給券(小学3年生
まで)の登録申請の受け付け

○子ども医療費助成金交付申請の
受け付け

取扱業務の内容によっては、他
市町村に照会が必要な場合がある
など、休日の窓口では手続きがで
きないもの(住民基本台帳カード
の発行、海外転入、住民票の広域
交付など)や証明書の交付がで
きないものもあります。

また、住民基本台帳カード、運
転免許証、健康保険証などの本人
確認ができるものが要になる場
合もありますので、事前に業務を
取り扱う各担当課へ問い合わせ
てください。

※くわしくは各担当課へ。

○戸籍・住民登録窓口：市民課
(☎20-1525)

○保険・年金窓口：保険年金課
(☎20-1526)

○税務窓口：市民税課(☎20-1
513)、資産税課(☎20-15
14)、納税課(☎20-151
9)

○子育て支援窓口：子育て支援課
(☎20-1538)

電話予約や郵送での申請による土・日曜日の交付も

平日、市役所に来られない人は、電話予約や郵送
での申請でも、住民票や納税証明書などの
証明書を受け取ることができます。

電話予約

予約方法＝電話で各担当課に交付予約をし、証明書の必要
な人の住所、氏名、受け取る場所、時間などを伝えてく
ださい(下総支所市民福祉課(☎96-1113)、大栄支所市
民福祉課(☎73-8066)でも受け付けています)

受付日時＝月～金曜日(祝日、年末年始は除く)午前8時
30分～午後5時(金曜日は午後3時まで)

交付方法

交付場所で申請書を書いてもらい本人確認した後、交付
します。本人確認ができるもの(住民基本台帳カード、運
転免許証、健康保険証など)を持ってきてください。

交付日時＝土・日曜日(祝日、年末年始は除く)午前8時
30分～午後5時

交付場所＝市役所時間外受付(地下1階)、中央公民館(下
総・大栄支所では受け取れませんので注意してください)

手数料＝1通300円(無料のものもあり)

交付できる書類と問い合わせ先

○住民票、軽自動車用住所証明…市民課(☎20-1525)

○課税証明書、非課税証明書、所得証明書、所得等証明書
(扶養手当用・奨学生用)、法人住所証明書…市民税課(☎
20-1513)

○評価額証明書、公課証明書、資産証明書、課税台帳記
載事項証明書、課税台帳登録証明書…資産税課(☎20-
1514)

○納税証明書…納税課(☎20-1519)

郵送による交付申請

市民課、市民税課、資産税課、納税課で交付する証明書
を、郵送での交付申請により受け取ることができます。

郵送での交付申請をする場合は、申請書(請求書)、返信
用封筒、交付手数料(定額小為替)、本人確認ができるもの
などがが必要です。

申請できる証明書の種類などくわしくは各担当課に問い
合わせてください。

生かそうよ あなたの権利と 大事な意見

投票時間は午前7時から午後8時まで

投票できる人

投票できるのは、日本国民で、次の要件を満たしている人です。
○平成3年4月25日までに生まれ
た人

○平成23年1月16日までに、成田市に住民記録がある人(転入の場合は、同日までに転入の届け出が済んでいる人)で、引き続き投票日当日まで市内に住んでいる人(市外に転出した人は投票できない)

○成年被後見人など、欠格事項に当てはまらない人

投票日に用事のある人は 期日前投票を

投票期間 4月18日(月)～23日(土)の毎日

投票時間 午前8時30分～午後8時

投票できる人 投票日に、仕事や買い物、旅行、冠婚葬祭などの予定があり投票所に行けない人
期日前投票所

○市役所4階期日前投票所
○保健福祉課下総分館(下総支所1階期日前投票所)
○大栄支所1階期日前投票所

病院などに入院中の人は 不在者投票を

指定病院や老人ホームなどに入院(入所)中の人は、指定施設内で不在者投票をすることができます。また、市外に滞在中の人は、滞

在先の選挙管理委員会で不在者投票ができます。

入場整理券は 封筒で有権者に

入場整理券は、あらかじめ投票日や投票所などを有権者にお知らせし、投票所での受け付けがスムーズに行われるよう送っているものです。封筒には6人までの有権者氏名が記載されています。投票日には、この入場整理券を各自切り離して持ってきてください。万一、入場整理券が届かなかったり、紛失したりした場合でも、選挙人名簿に登録されていれば投票できますので、投票所に来てください。

市内で転居した人は 投票所にご注意を

市内で転居した人は、投票所に注意してください。
3月30日以降に転居届を出した人は、転居前の投票所での投票となります。

選挙公報は 新聞折り込みで

成田市議会議員選挙の立候補者

を知っていただくための「選挙公報」は、次の7紙の朝刊に折り込みます。折込日は、4月20日(水)の予定です。

選挙公報を折り込む新聞 朝日新聞、産経新聞、千葉日報、東京新聞、日本経済新聞、毎日新聞、読売新聞

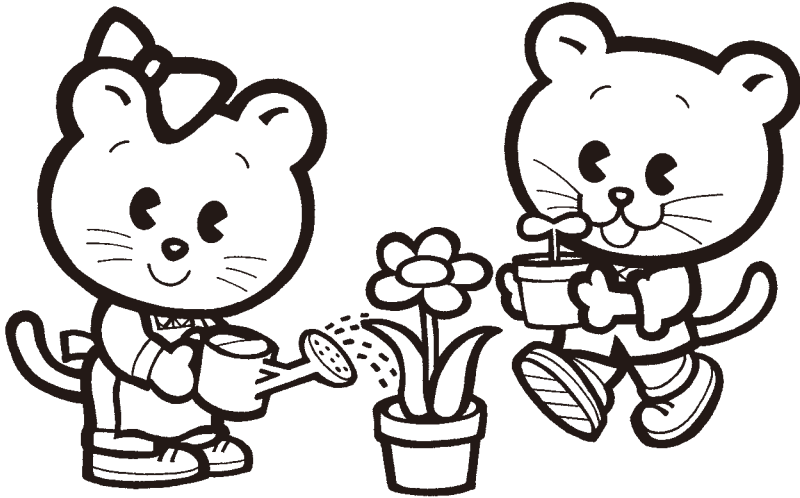
これらの新聞を購読していない人や届かなかった場合は、次の施設に置いてありますので、それを利用するか、市選挙管理委員会に連絡してください。

公報を置いてある施設 市役所1階行政資料室、下総・大栄支所各公民館、市立図書館、美郷台地区会館、成田赤十字病院、三里塚御料郵便局、成田遠山郵便局、三里塚郵便局、JA成田市遠山支所、三里塚コミュニティセンター、保健福祉館

即日開票されます

開票は、投票日当日の午後9時15分から市体育館で行われる予定です。投票日は市ホームページ(<http://www.city.narita.chiba.jp>)でも、投票・開票の速報を掲示しています。

※くわしくは市選挙管理委員会事務局(☎22-11111内線3152)へ。



見つめよう

自身の健康と生活

生活機能把握事業は、日常生活を維持するために必要な機能を確認するためのものです。年に1回の生活機能チェックで、自分の健康と生活を見直してみませんか。

生活機能把握事業は、平成22年度までは成人健(検)診と併せて実施していましたが、国の制度の変更により4月から自分でチェックする25項目の「基本チェックリスト」を用いて実施する方式に変わりました。

事業の流れ

① 4月1日現在65歳以上の人に

4月末から順次、案内と基本チェックリスト、返信用封筒を送ります。4月2日以降に65歳になり生活機能把握事業を希望する人は、高齢者福祉課☎20・1537へ連絡してください

② 回答した基本チェックリストに

ついては、返信用封筒に入れて

返送するか直接高齢者福祉課(市役所議会棟1階)へ届けてください

③ 約1カ月後、基本チェックリストの結果により、生活機能の向上に取り組むことが望ましいと判定された人には、シニア健康教室の案内を個別に郵送します



健康を維持するために(いきいき元気倶楽部)

や、かむ、飲み込むなどの口腔機能、栄養などの生活機能の状態をチェックするものです(左表)。次のいずれかに当てはまる場合は、「シニア健康教室」の受講を推奨しており、後日案内を送付します。

- ①～②0で10項目以上
- ③～⑩で3項目以上
- ⑪⑫の両方
- ⑬～⑮で2項目以上

これらに当てはまらない場合は、生活機能の低下はないと思われるので個別の通知は行いませんが、健診などを活用して、今後も健康的な生活を心掛けましょう。

シニア健康教室とは

運動器機能向上の「いきいき元気倶楽部」、口腔機能向上の「歯つらつ健口教室」、認知症予防の「脳力ぐっとアップ教室」の3教室があり、7月中旬から開催します。

基本チェックリストとは

足腰の筋力などの運動器機能

基本チェックリスト

- ① バスや電車で一人で外出していない
- ② 日用品の買物をしていない
- ③ 預貯金の出し入れをしていない
- ④ 友人の家を訪ねていない
- ⑤ 家族や友人の相談にのっていない
- ⑥ 階段は手すりや壁を伝って昇っている
- ⑦ いすに座った状態から立ち上がる時は、何かにつかまっている
- ⑧ 15分位続けて歩いていない
- ⑨ この1年間に転んだことがある
- ⑩ 転倒に対する不安は大きい
- ⑪ 6カ月間で2～3kg以上の体重減少があった
- ⑫ BMI(体重(kg)÷身長(m)÷身長(m))は18.5未満である
- ⑬ 半年前に比べて固いものが食べにくくなった
- ⑭ お茶や汁物などでむせることがある
- ⑮ 口の渇きが気になる
- ⑯ 週に1度も外出していない
- ⑰ 昨年と比べて外出の回数が減っている
- ⑱ 周りの人から「いつも同じ事を聞く」などの物忘れがあるとされる
- ⑲ 自分で電話番号を調べて、電話を掛けることをしていない
- ⑳ 今日が何月何日か分からない時がある
- ㉑ (ここ2週間)毎日の生活に充実感がない
- ㉒ (ここ2週間)これまで楽しんでやれていたことが楽しめなくなった
- ㉓ (ここ2週間)以前は楽にできていたことが今ではおっくうに感じられる
- ㉔ (ここ2週間)自分が役に立つ人間だと思えない
- ㉕ (ここ2週間)わけもなく疲れたような感じがする

シニア健康教室

会場=各公民館など 定員=各20人程度

教室名	いきいき元気倶楽部	歯つらつ健口教室	脳力ぐっとアップ教室
内容	運動器機能向上支援。自立した生活を送ることができるよう筋力向上のための運動を行う	口腔機能向上支援。食事がおいしく食べられるよう口腔ケアや口の体操を行う	認知症予防支援。生き生きとした生活を送るために脳の活性化を図る体操やクイズ、ゲームなどを行う
回数	1コース12回(4会場)	1コース7回(4会場)	1コース5カ月間(2会場)

対象は、市からシニア健康教室の案内が届いた人です。案内を受け取った人で参加を希望する人は、電話で高齢者福祉課に申し込んでください。申し込みがあった場合、教室の詳細な案内や教室運営上の必要事項の確認などのため、地区の地域包括支援センター職員が自宅に訪問します。

※くわしくは高齢者福祉課☎20・1537へ。

八生公民館 松崎317 ☎27-1533	加良部公民館 加良部3-4-1 ☎28-7961	下総公民館 高岡1435 ☎96-0090
親子たけのご掘りと竹細工教室 4月/小学生親子	英語で遊ぼう！ 6～7月/2歳児と親	3歳児親子ムーブメント教室 5～10月/2～4歳児と親
写真撮影教室 6～7月/成人	ベビーマッサージ教室 7月/0歳児と母親	夏休み親子工作教室 7月/小学生親子
ピラティス教室 11～12月/成人	マタニティヨガ教室 9月/産前の女性	芸術教室 10～11月/成人
植木 ^{せんてい} 剪定教室 12月/成人	ちりめん細工のお人形作り教室 11月/成人	ふれあい講座「ザ・盆踊り」 6～8月/成人
生け花体験教室 12月/小学生	コーラス教室 1月/成人	生きがいセミナー 3月/高齢者
生きがいセミナー 2月/高齢者		ミニ門松作り教室 12月/成人
	大栄公民館 松子393 ☎73-7071	
中郷公民館 赤荻1587-1 ☎22-4614	中国語教室 1～2月/成人	遠山公民館 大清水48-7 ☎35-0600
夏休み子ども教室 7～8月/小学生	正月用生け花教室 12月/成人	夏休み親子工作教室 7月/小学生親子
生きがいセミナー 3月/高齢者	Kid's イングリッシュ 6～8月/5歳～小学校低学年	フラダンス入門教室 5～6月/成人
空港わくわく探検隊 8月/小学生	生きがいセミナー 3月/高齢者	リトミック教室 11～12月/1歳児と親
グランドゴルフ教室 5～6月/成人	2歳児親子教室 9～10月/2歳児と親	バレンタインお菓子作り教室 2月/小学生
芸術教室 12月/成人	夏休み親子キャンプ教室 7月/子ども(小学生以下)と親	植木 ^{せんてい} 剪定教室 6月/成人
小学生のための農業体験講座 5・10月/小学生	たいえい歴史ウォーキング 10月/どなたでも	ウォーキング教室 9～10月/成人

こども
体験学習セミナー

いろいろチャレンジしてみよう!



地域やサークルの人たちと触れ合ってみませんか。魅力的な体験を多数用意して、皆さんの参加を待っています。

参加費＝3,000円程度(教材費・全7回分)

申込方法＝5月6日(金)(必着)までに、はがきに住所・氏名・学校名・学年・電話番号を書いて中央公民館(〒286-0017 赤坂1-1-3)へ(応募者多数は抽選)

※くわしくは中央公民館(☎27-5911、第1月曜日・祝日は休館)へ。

【高学年の部】 小学4～6年生 25人

期 日	内 容	会 場
5月28日(出)	開講式・食育体験「太巻き寿司作り」	中央公民館
6月11日(出)	趣味体験「大正琴にチャレンジ」	中央公民館
7月 2日(出)	趣味体験「キーホルダー作り」	中央公民館
8月27日(出)	自然体験「プラネタリウムで星空体験」	千葉市
10月1日(出)	農業体験「房総のむらで稲刈りを体験」	栄町
11月5日(出)	工場見学・体験「食品工場見学」	八千代市
12月3日(出)	伝統文化体験・閉講式 「白と杵でもちつき体験」	中央公民館

【低学年の部】 小学1～3年生と保護者 15組30人

期 日	内 容	会 場
6月 4日(出)	開講式・農業体験「さつまいもの苗植え」	西和泉地先
6月25日(出)	趣味体験「おりがみ」	中央公民館
7月23日(出)	自然体験「昆虫館・蝶の生態観察」	成田西陵高校
9月 3日(出)	食育体験「お菓子作り」	中央公民館
10月15日(出)	農業体験「さつまいも収穫」	西和泉地先
11月12日(出)	防災体験「千葉県西部防災センター見学」	松戸市
11月26日(出)	福祉体験・閉講式 「認知症ってなかに」	成田市松崎

学びと出会いの輪を広げよう

公民館では、各種教室・講座を開催しています。子どもからお年寄りまで楽しく気軽に参加できる教室ばかりです。新しい趣味や友達を見つけに参加してみませんか。

教室の見方


公民館名
住所 電話番号

教室名
実施予定月/対象

(1・2・3月は平成24年)

※一部募集が終了しているものもあります

中央公民館 赤坂1-1-3 ☎27-5911
1歳児親子教室 5～6月/1歳児と親
2歳児親子教室 9～10月/2歳児と親
外国人のための日本語教室(4クラス) 4月～3月/外国人
男の料理入門教室 5～7月/男性
セカンドライフ支援セミナー 4～7月/成人
お母さんのためのリフレッシュ講座 5～6月/産後の女性
こども体験学習(高学年) 5～12月/小学4～6年生
こども体験学習(低学年) 6～11月/小学1～3年生
親子科学実験教室 8月/小学生親子
子ども書初め教室 12～1月/小学校低学年・高学年
橋賀台公民館 橋賀台1-43-1 ☎26-9695
韓国語教室 4～5月/成人
きもの着付け教室 10～11月/成人
将棋教室 9～10月/成人
夏休み子ども教室 7月/小学生
台湾茶道教室 12～1月/成人

久住公民館 幡谷922-2 ☎36-1646
夏休み親子工作教室 7月/小学生親子
古着からのリメイク教室 9～10月/成人
生きがいセミナー 2月/高齢者
しいたけ作り教室 3月/成人
水墨画教室 10～11月/成人
公津公民館 宗吾1-839-1 ☎26-9610
公津だけ桜ふれあいまつり 3月/どなたでも
親子えびがに釣り教室 6月/小学生親子
夏休み子ども水墨画・工作教室 7月/小学生
フラワーデザイン教室 1～3月/成人
子どもダンス教室 8月/小学生
ネイルアート 9月/成人

早く釣れないかな(親子えびがに釣り教室)

玉造公民館 玉造7-21 ☎26-3644
マジック入門(基礎編) 6～7月/成人
オカリナ教室 9～10月/成人
玉造ファミリーコンサート 10月/どなたでも
歴史散歩 11月/成人
実用書道教室 1～2月/成人

楽しい手品をマスター(マジック入門教室)
豊住公民館 北羽鳥2024-1 ☎37-1003
ヨーガ教室 6月/成人
絵手紙教室 1～2月/成人
夏休み子ども教室 8月/小学生
生きがいセミナー 10月/高齢者
書道教室 11～12月/成人
成田公民館 田町299-2 ☎24-0787
リサイクル布草履作り教室 6月/成人
夏休み親子蕎麦打ち教室 8月/小学生親子
韓国語教室 10～11月/成人
料理教室 11月/成人

4月1日付けで471人が異動

4月1日付けで市職員の人事異動が行われました。主幹以上の異動者と昇格者、退職者は次の通りです。()内は旧所属

部長級異動 4人

企画政策部長・大山健一郎(財政部長)／総務部長・佐久間昇(健康こども部長)／財政部長・渡部辰幸(市民生活部長)／都市部長・岩岡良(千葉県より転入)

部長級昇格 7人

市民生活部長・諸岡吉幸(経済部観光プロモーション課長)／健康こども部長・古関修(教育総務部学校給食センター所長)／経済部長・根本秀行(財政部納税課長)／消防長・伊藤新一(消防本部副参事兼成田消防署長)／都市部技監兼市街地整備課長・金岡忠司(都市部副技監兼市街地整備課長)／会計管理者兼会計室参事・大関富夫(企画政策部人事課長)／監査委員事務局参事兼監査委員事務局長・菅澤徹雄(総務部副参事兼契約検査課長)

課長級異動 41人

企画政策部下総支所長兼総務課長・宮田邦雄(環境部副参事兼環境対策課長)／企画政策部秘書課主幹・野村弘充(総務部行政管理

課主幹)／企画政策部広報課長・飯田美則(市民生活部保険年金課長)／企画政策部人事課長・石橋廣(空港部空港地域振興課長)／企画政策部下総支所市民福祉課長・飯田照壽(福祉部介護保険課主幹)

／企画政策部大栄支所農産土木課長・小川昌美(経済部農政課主幹)／総務部契約検査課長・山下昌起(総務部契約検査課主幹)／総務部危機管理課長・北島勝男(企画政策部国体推進課長)／財政部市民税課長・青柳一(企画政策部下総支所市民福祉課長)／財政部資産税課長・藤崎潔(経済部商工課長)／財政部納税課長・都祭幸也(財政部財政課主幹)／財政部納税課主幹兼債権回収対策室長・野平威史(財政部納税課主幹)／空港部空港地域振興課長・瀧谷弘之(空港部空港地域振興課主幹)／空港部空港対策課長・遠藤英男(生涯学習部生涯学習課長兼三里塚御料牧場記念館長)／市民生活部保険年金課長・川瀬進三(市民生活部保険年金課主幹)／市民生活部市

民協働課主幹兼市民相談室長・大矢知良(企画政策部国体推進課主幹)／市民生活部交通防犯課長・貝原塚修(財政部市民税課長)／市民生活部交通防犯課主幹・佐久間忠昭(農業委員会事務局主幹)／環境部環境対策課長・川島幸夫(市民生活部市民協働課主幹兼市民相談室長)／福祉部社会福祉課主幹・設楽淳子(企画政策部企画政策課主幹)／福祉部高齢者福祉課主幹兼情報推進室長)／福祉部障がい者福祉課長・金崎恵子(福祉部障がい者福祉課主幹兼こども発達支援センター所長)／福祉部介護保険課長・浅野佳央(健康こども部子育て支援課長)／健康こども部子育て支援課長・高橋利宏(福祉部障がい者福祉課長)／経済部観光プロモーション課長・諏訪峰雄(企画政策部広報課長)／経済部商工課長・櫻井孝夫(企画政策部国体推進課主幹)／土木部土木課長・稲阪明男(水道部工務課主幹)／土木部土木課主幹・椿辰夫(土木部下水道課主幹)／土木部下水道課主幹・藤掛浩生(土木部道路管理課主幹)／都市部市街地整備課主幹・小林勝雄(都市部公園緑地課主幹)／都市部公園緑地課長・鈴木政男(土木部土木課主幹)

／都市部公園緑地課主幹・大見川優(土木部土木課主幹)／都市部市街路課長・布施幸伸(都市部都市計画課主幹)／水道部工務課長・石井孝雄(土木部土木課長)／教育総務部学校施設課長・葛生行広(市民生活部交通防犯課長)／教育総務部学務課長・高山勇(大栄中学校より転入)／教育総務部学務課主幹・寒川晃士(成田中学校より転入)／教育総務部教育指導課主幹兼教育センター所長・竹尾裕之(加良部小学校より転入)／教育総務部学校給食センター所長・藤崎吉宣(教育総務部学校給食センター主幹)／生涯学習部生涯学習課長兼三里塚御料牧場記念館長・藤崎祐司(財政部資産税課長)／生涯学習部生涯学習課主幹兼文化振興室長・木川邦夫(企画政策部国体推進課主幹)

課長級昇格 4人

健康こども部子育て支援課主幹・児玉まり子(健康こども部子育て支援課副主幹)／経済部農政課主幹・後藤森吉(経済部農政課副主幹)／土木部土木課主幹・芳賀健二(土木部土木課副主幹)／土木部建築住宅課主幹・高柳昌典(土木部建築住宅課副主幹)

退職者 42人

深山敏行(企画政策部)／小海川泰

明(企画政策部)／細野彰(秘書課)
 ／岡田博子(広報課)／山本康秀
 (企画政策部下総支所)／小幡昌規
 (大栄支所農産土木課)／山崎眞一
 (総務部)／高橋廣一(空港部)／伊
 藤千恵子(市民課)／飯田佳子(保
 険年金課)／大野金夫(福祉部)／
 加藤智美(社会福祉課)／三上幸子
 (障がい者福祉課)／近藤妙子(介
 護保険課)／藤崎和子(保育課)／
 早坂恵子(保育課)／吉田貴代美
 (保育課)／古閑清代(保育課)／五
 十嵐喜美子(保育課)／布施容子
 (保育課)／櫻井かつ子(健康増進
 課)／根本正康(経済部)／時友健
 次(農政課)／岩田正樹(下水道課)
 ／保坂隆(都市部・千葉県へ転出)
 ／芹山弘道(都市部)／多田和夫
 (公園緑地課)／今野安博(街路課)
 ／神崎佳雄(会計室)／内田秀喜
 (監査委員事務局)／堀越慎一(教
 育総務部)／小館修(教育総務部・
 千葉県教育委員会へ転出)／湯沢
 順子(教育総務課)／稲阪敏子(教
 育総務課)／椎名美智子(教育総務
 課)／柳鶴暁(学務課・中台中学校
 へ転出)／藤崎修治(学務課・西中
 学校へ転出)／大竹誠司(教育指導
 課・大栄中学校へ転出)／市村尚
 義(教育指導課・加良部小学校へ
 転出)／谷輝昭(教育指導課・吾妻
 中学校へ転出)／松岡盛一郎(学校

給食センター)／大木英行(生涯学
 習課)
消防
部長級昇格 1人
 消防本部次長・平山正博(消防本
 部副参事兼総務課長)
課長級異動 11人
 消防本部総務課長・土屋繁昭(総
 務部危機管理課長)／消防本部予
 防課長・飯嶋和夫(消防本部通信
 指令課長)／消防本部警防課長・
 佐藤一雄(三里塚消防署主幹兼副
 署長)／消防本部通信指令課長・
 石井武志(大栄消防署主幹兼副署
 長)／成田消防署長・廣部敬(赤
 坂消防署長)／赤坂消防署長・茂
 木新治(大栄消防署長)／大栄消
 防署長・渡邊保夫(三里塚消防署
 主幹兼副署長)／消防本部予防課
 主幹・内田廣(消防本部通信指令
 課主幹)／成田消防署主幹兼副署
 長・橋本善和(大栄消防署主幹兼
 下総分署長)／三里塚消防署主幹
 兼副署長・根本真司(消防本部予
 防課主幹)／大栄消防署主幹兼副
 署長・久保木清司(赤坂消防署主
 幹兼公津分署長)
課長級昇格 3人
 赤坂消防署主幹兼公津分署長・勝
 田茂勝(成田消防署飯岡分署長)／

消防

三里塚消防署主幹兼副署長・出山
 紀行(成田消防署副主幹)／大栄消
 防署主幹兼下総分署長・黒田効
 (大栄消防署副主幹兼下総分署副
 分署長)
退職者 8人
 山口貫司(消防本部)／桐谷和秀
 (消防本部)／萩原武雄(消防本部)
 ／多田正實(消防本部予防課)／本
 橋伸(成田消防署)／多田勇(赤坂
 消防署)／櫻井雅俊(赤坂消防署
 副署長)／諏訪義雄(大栄消防署)
 ※くわしくは人事課(☎20-115
 05)へ。

来年4月1日に採用の市職員を募集

平成23年度の印旛都市採用共同試験が次
 の日程で行われます。成田市では、次の要
 領で募集します。

採用予定職種

○一般行政職上級など(詳細は広報なりた5
 月1日号に掲載予定です)

受験資格

昭和51年4月2日～平成2年4月1日生まれ
 の人と、平成2年4月2日以降に生まれた人で
 学校教育法に基づく大学(短期大学を除く)
 を卒業した人(平成24年3月末日までに卒業
 見込みの人を含む)

試験案内・申込書の配布

試験案内と申込書は、5月16日(月)以降に人
 事課ホームページ([http://www.city.narita.c
 hiba.jp/sisei/sosiki/jinji/index0000.html](http://www.city.narita.c

 hiba.jp/sisei/sosiki/jinji/index0000.html))

からダウンロードすることができます。人
 事課(市役所3階)でも配布します

申込方法

申込書と受験票を直接または郵送で人事課
 (市役所3階・〒286-8585 花崎町760)へ

受付期間

6月6日(月)～6月17日(金)の平日、午前9時～
 午後5時。郵送の場合は受付最終日の消印の
 あるものまで有効。

試験日と会場

7月24日(日)・東京学館高等学校(酒々井町)
 ※初級職などの採用試験日程は、7月1日号
 の広報なりたに掲載予定です。他市町村
 を希望する人は、直接希望市町村に問い
 合わせてください。くわしくは人事課(☎
 20-1505)へ。

アナログテレビ

終了まであと3カ月

今までの地上アナログテレビ放送は7月24日に終了し、地上デジタル放送(地デジ)に完全移行します。地デジ対応をしていないテレビやアンテナでは、それ以降は地上テレビ放送を見ることができなくなります。

地デジを見るには

引き続きテレビ放送を見るには次のような方法がありますが、いずれもアナログ放送終了直前になるとアンテナ工事などが集中する可能性がありますので、早めの準備をお願いします。

- 地上デジタル放送対応テレビへの買い替え(UHFアンテナが必要です)
 - デジタルチューナーの設置(UHFアンテナが必要です)
 - ケーブルテレビなどへの転換
- 問い合わせは総務省千葉県テレビ受信者支援センター(デジサポ千葉・☎043・3333・

7100)へ。

成田アナログ局に

アンテナを向けている人は

大袋地先に設置されている成田アナログ局からは、地デジの電波は発射されません。そのため、地デジを見るには、東京タワーもしくは周辺のデジタル局に向けてUHFアンテナの方向調整をする必要があります。追加工事が必要となる場合もあります。

問い合わせは、お近くの電気店またはデジサポ千葉へ。

一定の所得以下の世帯への支援

総務省では、経済的な理由で地デジをまだ視聴できない世帯で、次のいずれかの条件に当てはまる世帯に対して、地デジ対応の簡易なチューナー(1台)の無償給付などを行っています。

- 生活保護世帯などでNHK放送受信料が全額免除の世帯
- 市町村民税が非課税の世帯

支援の内容や申込方法などは、対象世帯によって異なります。問い合わせは総務省地デジチューナー支援実施センター(放送受信料全額免除世帯への支援は☎0570・033840、市町村民税非課税世帯への支援は☎0570・023724)へ。

地デジ相談会を開催します

デジサポ千葉では、地デジの視聴方法など、具体的な質問に答える「地デジ相談会」を無料で開催します。気軽に参加してください。

日時 4月18日(月)・22日(金) 午前

10時～正午、午後1時～4時

会場 市役所1階ロビー

問い合わせはデジサポ千葉相談

会グループ(☎043・308・

0461)へ。

※くわしくは各問い合わせ先へ。

医療費通知

国民健康保険加入者の皆さんへ

市では、4月末に国民健康保険に加入している世帯主あてに医療費通知を送付する予定です。

この通知は、市民の皆さんが国

民健康保険で受診した総医療費と、市が負担した額をお知らせするものです。

送付を希望しない場合は、4月22日(金)までに保険年金課へ連絡してください。拒否の意思表示がない場合には、同意が得られたものとして送付します。

すでに送付を希望しない旨の連絡をしている場合は、再度連絡の必要はありません。

※くわしくは保険年金課(☎20・1526)へ。

し尿のくみ取り

引越したら必ず連絡を

引越しなどで、し尿のくみ取りが必要になったときや不要になったとき、初めてくみ取り依頼をするとき、市内で住所が変わったときなどは、必ず環境衛生課に連絡をしてください。世帯主の名称を変更した場合も連絡をお願いします。

定期収集にご協力を

新規にくみ取りを依頼した後は、定期収集をお勧めします。月に1

〜2回のくみ取りが必要なときには、担当者様に定期収集を依頼してください。

便利で確実な口座振替を

支払いは便利な口座振替をお勧めします。一度手続きをすれば、納付のために金融機関へ出向く必要がなくなり、とても便利です。

口座振替を希望する人は、納入通知書・預金通帳・届け出印を持って、各金融機関で申し込みをしてください。預金者の名義や金融機関に変更がある場合は、環境衛生課に必ず連絡をお願いします。

※くわしくは同課(☎20・1531)へ。

今月の納税

固定資産税・都市計画税 (第1期)

4月16日(土)～5月2日(月)

※くわしくは資産税課(☎20-1514)へ。

市長日誌

【3月16日～31日】

16日	成田POPラン大会実行委員会 災害対策本部会議(3/11～)
17日	成田市農業青年会議所総会
18日	農業センター理事会 成田商工会議所東日本大震災被災地支援物資搬入準備激励
23日	生涯大学院卒業式・修了式 防犯まちづくり推進協議会
24日	久住第一小学校閉校式典 成田空港周辺地域共生財団理事會
25日	JAかとり 香取西部園芸部総会
26日	久住第二小学校閉校式典 中郷小学校閉校記念式典 スポーツ少年団委員総会 成田市少年野球連盟総会
28日	緊急消防援助隊 出発式 (社)成田市シルバー人材センター 総会
29日	成田北部土地改良区総代会 JA成田市 園芸部総会
31日	職員退任式



被災地に出発する消防職員を激励(28日)

教育資金に利子補給を受けている人に

市では、国の教育ローンの融資を受けて、高校・大学などに入学する人、在学している人やその親族に、在学期間中(最長7年間)の利子の半額を補給します。

対象は金融機関から国の教育ローンの融資を受けていて、次の2つに当てはまる人

○市内に1年以上住民記録がある人または外国人登録している人

○市税を完納している人

利子補給期間は交付決定された月からの在学期間(留年した年数は除く)申請に必要なもの(返済予定表、住民票(世帯全員が記載されたもの)、市税納税証明書(平成22年度分)、印鑑、在学または入

学を証明できるもの
※くわしくは教育総務課(☎20-1580)へ。

使用済み天ぷら油

市内19カ所で回収しています

市では、家庭から出る使用済み天ぷら油を資源として有効利用するため、市内19カ所で回収を行っています。

回収できるのは、サラダ油、菜種油、ごま油などの植物油です。未使用で賞味期限の切れた油も回収しますので、容器のまま持ってきてください。

排出方法は中身をゆすいで水気を切った、ペットボトルなどのふたが閉まる容器に、十分に冷えた使用済み天ぷら油を入れ、回収場所へ持ってきてください

回収場所

○クリーン推進課(市役所2階)、下総・大栄支所農産土木課、公民館(中央、成田、公津、中郷、遠山、豊住、久住、八生、加良部、橋賀台、玉造、下総、大栄)、美郷台地区会館、三里塚コミュニティセンター、リサイクルプラザ

受付日時

○各公民館、美郷台地区会館、三里塚コミュニティセンター、リサイクルプラザ：月曜日・祝日を除く毎日午前9時～午後5時

※事業系の油、ラードなど動物性の油、機械油などは回収しません。くわしくはクリーン推進課(☎20-1530)またはリサイクルプラザ(☎36-1000)へ。

排水設備の清掃・点検

訪問セールスにご用心

排水設備の清掃・点検に来たと、市役所から紹介されたようなことを言つて、家庭を訪問する業者が見受けられます。

市では排水設備の清掃や点検について、業者のあつせんは行っていません。

市から業務を委託された業者は、必ず市発行の身分証明書を携帯しています。

訪問セールスなどで不審に感じたら、下水道課へ連絡してください。

※くわしくは同課(☎20-1553)へ。

登記手数料

収入印紙で納付することになりました

4月1日から、登記事項証明書の交付請求などに係る登記手数料は、登記印紙に替えて収入印紙で納付することになりました(登記印紙での納入も可能です)。

また、4月1日から、登記手数料が改定(不動産・商業・法人の登記事項証明書1通1、000円

から700円に引き下げなど)されています。

※くわしくは千葉地方事務局(☎043-3302-1311)へ。

民生委員・児童委員

4月1日付けで委嘱されました

平成22年12月1日付け一斉改選時に欠員となっていた、地区の民生委員・児童委員が4月1日付けで左表の通り委嘱されました。

担当区域	氏名	電話番号
美郷台3丁目	山田 徳雄	22-9659
大室	居初 進	36-0405
本城(本城区)	近藤ゆかり	35-8598
中台3丁目(4)	宮澤 貞子	27-7672
加良部6丁目	秋葉つや子	26-5801
リバティヒル	所 竜二	49-3772

※くわしくは社会福祉課(☎20-1536)へ。

全国健康保険協会(協会けんぽ)

保険料率変更と
特定健診のお知らせ

保険料率が上がります

全国健康保険協会(協会けんぽ)では、千葉支部の加入者の保険料率を、平成23年3月分(4月納付分)から、9・31%から9・44%へ引き上げます。

加入者の皆さんの医療を支えるため、今後は健診事業の効果的な推進やジェネリック医薬品の普及促進に向けた努力などをしていきますので、ご理解をお願いします。
特定健診のお知らせ

協会けんぽでは、加入者の家族(40〜74歳の被扶養者)に特定健診を実施しています。

特定健診とは、メタボリックシンドロームに着目した健診で、検査内容は、腹囲の計測・血圧・脂質・空腹時血糖・肝機能・尿検査などです。

健診費用の一部(5,400円)を助成していますので、健康チェックのため、毎年度1回受診しましょう。

受診券は、協会けんぽから加入者の勤務先に送付します。平成23年度については、4月初旬に送付

する予定です。

※くわしくは協会けんぽ千葉支部
(☎043-3308-0521、
特定健診については☎043-3308-0525)へ。

鳥獣の捕獲

ご協力お願いします

4月18日(月)〜7月24日(日)に、農作物に被害を与える鳥獣の捕獲を、市街地を除く市内全域で行います。獣類は期間中に箱わなによる捕獲を行い、鳥類は5〜6月に銃器による捕獲を行います。

事故防止のため、皆さんのご協力をお願いします。

※くわしくは農政課(☎20-1541)へ。

国の手当

支給額が変わります

重度障がい者・障がい児を対象に支給されている特別障害者手当・障害児福祉手当、経過的福祉手当・特別児童扶養手当の支給額が、平成23年4月分から、下表の通り変更されます。

手当名	平成22年度月額 (平成23年3月分まで)	平成23年度月額 (平成23年4月分から)
特別障害者手当	26,440円	26,340円
障害児福祉手当	14,380円	14,330円
経過的福祉手当	14,380円	14,330円
特別児童扶養手当	(1級)50,750円 (2級)33,800円	(1級)50,550円 (2級)33,670円

※くわしくは障がい者福祉課(☎20-1539)へ。

住宅用太陽光発電システム

設置に補助金を交付

市では、住宅用太陽光発電システムを設置した人や太陽光発電が設置された住宅を購入した人で、平成21年10月1日以降に工事や購入の契約をするなど、所定の要件を満たしている人に補助金を交付しています。

補助金を受けた人には、発電量

などの状況を1年分報告してもらいます。

補助金額は太陽光発電モジュール1キロワット当たり3万円(上限12万円)

※くわしくは環境計画課(☎20-1536)へ。

育休代替任期付職員

追加募集を行います

育休代替任期付職員(保育士・保健師)を次の通り追加募集します。

育休代替任期付職員は、採用試験に合格すると「任期付職員候補者名簿」に登録され、職員の育児休業取得状況に応じて、随時、採用が決定されます。

募集職種は保育士(5人程度)、保健師(若干名)

名簿登録期間は平成23年7月1日〜平成26年3月31日

任期はおおむね6カ月以上2年9カ月以内

受験資格は昭和36年4月2日〜平成5年4月1日生まれの人で、

保育士、保健師の資格を持つ人

試験案内・申込書の配布は4月15日(金)以降に人事課ホームページ

(<http://www.city.narita.chiba.jp/sisei/sosiki/jinji/index0000.html>)からダウンロードすることができます。

人事課(市役所3階)でも配布します

申込方法は申込書と受験票を直接または郵送で人事課(市役所3階・〒286-8585 花崎町760)へ

受付日時は4月18日(月)〜28日(木)の平日午前9時〜午後5時(郵送の場合、受付最終日の消印のあるものは有効)

試験日

○1次試験：5月11日(水)

○2次試験：5月31日(火)

試験会場は市役所

※くわしくは人事課(☎20-1505)へ。

地デジの準備
お済みですか?



デジタルテレビ受信の準備
でんわ急げ!
デジタルテレビへ

☎043-333-7100

平日 9:00~21:00 土日祝 9:00~18:00

デジタルテレビは、総務省千葉県テレビ受信者支援センターの愛称です。

困りごと・悩みごと相談室

一人で悩んでいないで相談してみませんか？

毎日の生活の中で、疑問に思っていること、誰かに相談したいと思っていることはありませんか。市などでは、そんなあなたの要望に応え、各種相談を行います。相談は無料で秘密は厳守されます。この機会に日ごろ感じている疑問や悩みを解消してみてはいかがでしょうか。



相談日

※12:00~13:00は相談できません。

相談名	期日	時間	場所	問い合わせ先
市民生活相談(離婚・相続・相続関係・金銭貸借・売買など)	月・金曜日	9:00~16:00	市役所2階市民相談室	市民協働課市民相談室 ☎20-1507 ※裁判所で係争中の事件は除きます。法律相談5月分の予約は4月27日(水)午前8時30分から受け付けます。
法律相談(予約制・市内在住の人)	水曜日	13:00~16:00		
もめごと・なやみごと・苦情相談(人権・行政相談)	4月26日(火)、5月19日(木)	10:00~15:00		
外国人相談(英語・中国語・スペイン語・ポルトガル語)	4月22日(金)、5月13日(金)	13:00~16:00		
税務相談	4月19日(火)、5月17日(火)	10:00~15:00		
不動産相談	4月19日(火)、5月17日(火)	10:00~12:00		
市民よろず相談	4月16日(土)、5月21日(土)	13:00~16:00	保健福祉館	県行政書士会印旛支部 代表 作田義美さん ☎23-3286
税務支援センター(予約制)	4月27日(水)、5月11日(水)	10:00~15:00	県税理士会成田支部(飯田町157-4)	県税理士会成田支部 ☎28-0931
司法書士法律相談	4月20日(水)、5月18日(水)	18:00~20:00	保健福祉館	県司法書士会佐倉支部 代表 菊地裕文さん ☎28-5562
木造住宅耐震相談(予約制)	4月22日(金)	9:00~16:00	市役所5階501会議室	建築住宅課 ☎20-1564
消費生活相談	月~金曜日	9:30~16:30	消費生活センター(市役所2階)	消費生活センター ☎23-1161
年金相談	水曜日	10:00~15:00	市役所1階相談室	保険年金課 ☎20-1547
女性のための相談(予約制)	4月28日(木)、5月12日(木)	10:00~16:00	市役所2階相談室	企画政策課 ☎20-1500
交通事故相談	5月10日(火)	10:00~15:00	市役所1階相談室	交通防犯課 ☎20-1527
障がい者相談	水曜日・第4日曜日・祝日を除く毎日	9:00~19:00	保健福祉館	障がい者相談センター ☎27-1106
心配ごと相談	木曜日	10:00~15:00	保健福祉館	社会福祉協議会 ☎27-7755
	5月13日(金) 4月15日(金)、5月20日(金)		下総地域福祉センター 保健福祉館大栄分館	
家庭児童相談	月~金曜日	9:00~16:00	市役所2階家庭児童相談室	子育て支援課 ☎20-1538
就学相談(予約制)	月~金曜日	9:00~17:00	教育センター	教育センター ☎20-2922
教育相談(予約制)	火曜日	9:00~16:00	〃	〃
教育相談(不登校相談も)	月~金曜日	9:00~17:00	ふれあいる一む21	教育相談室 ☎22-5100

・女性就業(内職)相談は、しばらくの間休止します。くわしくは商工課(☎20-1622)へ。



お知らせ

グ みどりの日にちなんで ラジオラスの球根配布

市では、ラジオラスの球根を先着1,500人(1人1袋)に配布します。

配布日時=4月26日(火)~28日(木) 午前9時~午後5時

配布場所=公園緑地課(市役所5階)、下総・大栄支所農産土木課、中央公民館、三里塚コミュニティセンター

※くわしくは公園緑地課(☎20-1562)へ。

中 運転資金や設備資金などに 小企業資金融資制度

対象=市内で1年以上同一事業を営む中小企業の経営者

資金の種類と限度額

○設備資金…3,000万円

○運転資金…1,500万円

○零細企業向け資金(運転・設備)…750万円

○季節資金…300万円

※くわしくは商工課(☎20-1622)へ。

大 ゴールデンウィークに開館 栄B&G海洋センター

大栄B&G海洋センターでは、ゴールデンウィーク期間も次の通り開館します。

期日=4月29日(金・祝)~5月1日(日)、5月3日(火・祝)~5日(木・祝)

対象施設=大栄B&G海洋センター(アリーナ・武道場・会議室)・大栄運動場・大栄テニスコート

※くわしくは大栄B&G海洋センター(☎73-5110、月曜日・祝日の翌日は休館)へ。

ワンポイントエコアドバイス

携帯電話やPHS 端末の リサイクル

携帯電話やPHS 端末には、金、銀などの稀少金属が含まれており、貴重な資源として再利用することができます。

携帯電話やPHS 端末は、このマークのあるお店をお持ちください。



農 23年度の額が決定 作業標準賃金と機械作業標準料金

農作業標準賃金

作業種目	契約種別	標準賃金(円)	備考
水田作業	1日	9,900	実労働時間は8時間
畑作業	1日	8,200	

果樹収穫作業は、畑作業の賃金額を準用

機械作業標準料金

作業種目	契約種別	標準料金(円)	備考
水田耕起	トラクター	10a請負	1回分の料金
水田代かき	トラクター ライブハロー	10a請負	
植え付け	田植機	10a請負	7,500
刈取脱穀	コンバイン	10a請負	18,600
乾燥調整		60kg 当たり	2,600
育苗		1箱当たり	780
畦塗り	トラクター	1m当たり	36
畑耕起	トラクター 普通ローラー	10a 請負	6,100

乾燥調整、育苗を除く農作業はオペレーター1人付き料金

※くわしくは農業委員会事務局(☎20-1573)へ。

ス 登録しませんか スポーツリーダーバンク

市では、スポーツ・レクリエーション活動の普及推進を目的とし、指導者の登録・紹介などを行う「スポーツリーダーバンク」を設置しています。また、市が指定する講習会で資格を取得し、登録する場合に、参加費用の一部を助成しています。※くわしくは生涯スポーツ課(☎20-1584)へ。

妊 相談してみませんか 妊娠・出産などのトラブル

千葉労働局では、職場で起こる、妊娠・出産などを理由としたトラブルの相談を受け付けています。

「妊娠したことを会社に報告したら解雇された」、「産休を申し出たら、契約を更新しないとされた」など、仕事と妊娠・出産のことで悩んでいる人は、気軽に相談してください。

※くわしくは千葉労働局雇用均等室(☎043-221-2307)へ。



催し物

不 名水わき出る庭園で 動の大井戸茶会

風情のある庭園で、おいしいお茶を楽しみませんか。

日時=4月16日(土)・17日(日)・23日(土)・24日(日)・29日(金・祝) 午前10時~午後3時

会場=お不動様旧跡庭園(米屋総本店内)
※参加者には「大井戸の名水」をプレゼントします。くわしくは成田市観光協会(☎22-2102)へ。

子 こいのぼりも泳いでいるよ 子どもの日フェスティバル

公津の杜公園で、約450匹のこいのぼりが大空を泳ぎます。ステージイベントも盛りだくさんですので、家族そろって出掛けてみませんか。

日時=5月4日(水・祝)(荒天時は5日(木・祝)) 午前9時から

会場=公津の杜公園

内容=ステージ発表・模擬店・遊びと体験コーナーなど

※くわしくは公津みらいまつり事務局・石井さん(☎080-6785-8503)へ。

米 楽しくてためになる 村でんじろうサイエンスショー

日時=7月24日(日)

①午後1時30分開演②午後4時30分開演(開場は各30分前)



会場=国際文化会館大ホール

内容=テレビでおなじみの米村でんじろうさんによる科学の不思議体験

入場料=全席1,800円(2歳以下保護者除上鑑賞無料・全席指定)

前売り券販売開始日=4月16日(土)

前売り券販売所=国際文化会館、ヨネダカメラ本店、ボンベルタ成田店4階サービスカウンター、イオンモール成田2階インフォメーション、信水舎書店公津の杜店

※くわしくは国際文化会館(☎23-1331、月曜日・祝日の翌日は休館)へ。



募集

防 生命・財産を守る 防災管理などの新規講習

期日=5月26日(木)・27日(金)

講習内容と会場

- 甲種防火管理新規講習…午前9時20分～午後5時・国際文化会館小ホール
- 防火・防災管理新規講習…午前9時～午後5時・国際文化会館国際会議室

定員=各150人(先着順)

受講料

- 甲種防火管理新規講習…6,000円(テキスト代など)
- 防火・防災管理新規講習…8,000円(テキスト代など)

受付期間=4月21日(木)～26日(火)

申込方法=日本防火協会ホームページ(<http://www.n-bouka.or.jp/>)、県消防設備協会(千葉市)、市消防本部予防課(市役所地下1階)、各消防署にある受講申込書に必要事項を書いて、直接またはFAXで県消防設備協会(FAX043-268-7118)へ

※くわしくは市消防本部予防課(☎20-1591)へ。

工 親子での参加も大歓迎 アポルトワンデーウォーク

期日=5月7日(土)

コースと集合時間・場所

- 35・27kmコース…午前8時・成田山信徒会館前
- 20kmコース…午前9時・成田山信徒会館前
- 10kmコース…午前10時・JR東成田駅前

コースと解散時間・場所

- 35・27・20kmコース…午後1時30分～4時30分・成田山信徒会館前
- 10kmコース…午後1時30分・成田山信徒会館前

参加費=300円

※参加を希望する人は当日直接各集合場所へ。くわしくは市レクリエーション協会事務局(生涯スポーツ課・☎20-1584)へ。

1 子育てを支援します 歳児親子教室

日時=5月18日・25日、6月1日・8日・15日の水曜日(全5回) 午前10時～11時30分

会場=中央公民館

内容=幼児の心身の発達を学び、子育ての相談や親子交流など

対象=平成21年6月16日～平成22年5月18日生まれの子どもと親

定員=25組(応募者多数は抽選)

参加費=無料

申込方法=5月6日(金)(必着)までに、はがきに住所・親子の氏名(フリガナ)・性別・子の生年月日・電話番号・兄弟を連れての参加者はその旨を書いて中央公民館(〒286-0017 赤坂1-1-3)へ

※くわしくは同館(☎27-5911、第1月曜日・祝日は休館)へ。

卓 心地よい汗をかきましょう 卓球教室

毎週水曜日

時間=午後7時～9時

会場と対象=新山小学校・小学生以上

申込先=油田さん(☎26-8613)

毎週土曜日

時間=午後4時～6時

会場と対象=吾妻小学校・小学生以上

申込先=関山さん(☎26-8968)

毎週日曜日

時間=午後2時～5時

会場と対象=新山小学校・中学生以上

申込先=柳原さん(☎26-7014)

※参加費は無料です。参加を希望する人は、各曜日の担当者に電話で申し込んでください。くわしくは市卓球協会・野平さん(☎37-1000)へ。

東北地方太平洋沖地震

避難者の受入先を変更しました

市では、福島県からの避難者を中台体育館で受け入れていましたが、4月11日から、受け入れ先を旧中郷小学校に変更しました。

※くわしくは避難者受付窓口(危機管理課☎20-1882・1883)へ。

地 事業者説明会を開催 地域密着型サービス

介護保険の「地域密着型サービス」の事業所を開設する事業者(法人)を募集します。開設には市の指定が必要なため、手続きなどについての説明会を開催します。

日時=5月10日(火) 午前10時～正午

会場=市役所6階中会議室

対象=平成23年度に下総・大栄地区の小規模多機能型居宅介護施設を整備することができる事業者

申込方法=5月6日(金)までに、FAXまたはEメールで法人名・住所・電話番号・FAX番号・出席者氏名(2人以内)を介護保険課(FAX 24-2367 Eメール kaigo@city.narita.chiba.jp)へ

※くわしくは同課(☎20-1545)へ。

シ 趣味を広げてみませんか ニア教養講座

自身の生きがいづくりのために、参加してみませんか。

期間=6～3月(全15回・月2回程度)

教室名と日時・会場

- オカリナ教室…水曜日の午前9時30分～11時30分・保健福祉館
- フラワーアレンジメント教室…木曜日の午前9時30分～11時30分・保健福祉館

対象=各教室とも60歳以上の初心者

定員=各教室25人(応募者多数は抽選)

参加費=無料(楽器代・教材費は実費)

申込方法=4月30日(土)(必着)までに往復はがきに希望教室・住所・氏名・年齢・電話番号を書いて老人福祉センター(〒286-0005 下方1561-1)へ

※くわしくは同センター(☎26-0236)へ。

バ 市ホームページでPRしませんか ナー広告

掲載する場所=市ホームページのトップページ

掲載料=30,000円(1枠当たり・月額)

規格=縦60ピクセル×横150ピクセルで4キロバイト以内

※掲載基準など、くわしくは市ホームページ(<http://www.city.narita.chiba.jp/>)または広報課(☎20-1503)へ。

非 大栄幼稚園で 常勤職員

対象＝20歳以上の健康な人で幼稚園教諭または保育士の資格を持つ人(学生を除く)

募集人員＝若干名

勤務期間＝6月1日(水)～平成24年3月31日まで(土・日曜日・祝日、年末年始などは休み)

勤務時間＝午前10時～午後5時(夏休みなどは、午前9時～午後5時までのシフト勤務有り)

業務内容＝幼稚園児の預かり保育業務

勤務場所＝大栄幼稚園

時給＝1,060円

応募方法＝5月6日(金)(消印有効)までに、写真を貼った履歴書を直接または郵送で保育課(市役所2階・〒286-8585 花崎町760)へ

※くわしくは同課(☎20-1607)へ。

長 平和について考えてみませんか 長崎親子取材

8月の長崎原爆犠牲者慰霊平和祈念式典の様子などを取材してみませんか。

日時＝8月8日(月)～11日(木)

取材場所＝長崎市

対象＝小学3年生以上とその保護者で、取材記録を事務局に提出できる人(取材記録を編集して親子新聞として発行し、ホームページでの掲載を予定)

定員＝関東ブロックで1組(応募者多数は抽選)

応募方法＝5月10日(火)(当日消印有効)までに、はがきで住所・氏名(ふりがな)・性別・小学校名・学年・電話番号、保護者の氏名(ふりがな)・性別、平和を願う一言メッセージを書き押印して、日本非核宣言自治体協議会事務局(〒852-8117 長崎市平野町7番8号・長崎市平和推進課内)へ

※宿泊代・交通費・取材経費は、同事務局からの補助があります。くわしくは同事務局(☎095-844-9923)へ。

成田市ホームページで「広報なりた (PDF版)」が閲覧できます

ホームページアドレスは <http://www.city.narita.chiba.jp> です。

なりきち イベントを紹介しませんか

「なりきち」は青少年を対象に学校のバザーや公民館イベント、地域の施設などを紹介している情報誌です。

掲載内容＝青少年や親子を対象としたイベントや施設の情報(参加費の有無・実施主体を問いません)

発行＝年4回(4月・7月・10月・2月)

配布先＝市内小中学校、幼稚園、保育園、歯科医院など

掲載料＝無料

申込締切＝各号発行の1・2カ月前(紙面の都合上掲載されない場合あり)

※申し込みは土・日曜日の午前10時～午後4時に子どもセンター(☎/FAX27-9611 Eメール narikichi@nifty.com)または生涯学習課(☎20-1583)へ。

大 みんなで協力して 大きなこいのぼりを描こう

日時＝4月23日(土) 午前10時～12時

会場＝子ども館

内容＝5メートルの大きなこいのぼりをみんなで描く

対象＝小学生以上

持ち物＝軍手、汚れてもいい服装

参加費＝無料

※申し込みは子ども館(☎20-6300、月曜日・第3日曜日は休館)へ。

自 印旛沼流域を歩いて楽しむ 自然観察会

日時＝5月29日(日) 午前9時15分～午後3時30分(小雨決行)

集合場所＝山万ユーカリが丘線「中学校駅」前

コース＝佐倉市小竹コース(約6km)

講師＝岩瀬徹さん(千葉県生物学会顧問)

定員＝40人(応募者多数は抽選)

参加費＝500円(保険料・テキスト代)

申込方法＝5月10日(火)(必着)までに往復はがきに参加希望者全員(1枚に2人まで)の住所・氏名・年齢・電話番号を書いて印旛沼環境基金(〒285-8533 佐倉市宮小路町12)へ

※集合場所までは、公共交通機関を利用してください。くわしくは同基金(☎043-485-0397)へ。

日曜 開庁日

4月24日、5月8日

午前8時30分～午後5時15分

市民課、保険年金課、市民税課、資産税課、納税課、子育て支援課の一部の業務を行っています

カ お母さんありがとう カーネーションを手づくりしよう!

日時＝5月1日(日) 午前10時～11時30分

会場＝子ども館1階ふれあいひろば

内容＝ペーパーカーネーションを作る

対象と定員＝小中学生・15人(先着順)

参加費＝無料

持ち物＝作品を持って帰る袋

※申し込みは子ども館(☎20-6300、月曜日・第3日曜日は休館)へ。

3 体・心・頭をフル活用 3歳児親子ムーブメント教室

日時＝5月14日、6月11日、7月9日、8月6日、9月3日、10月15日の土曜日(全6回) 午前10時～11時30分

会場＝下総公民館

内容＝リトミック・手遊びのほか、体も心も頭も動かすムーブメント教育を取り入れた親子遊びをする

対象＝3歳前後の幼児とその親

定員＝15組30人(先着順)

参加費＝1組1回当たり200円(教材費)

※申し込みは下総公民館(☎96-0090、月曜日・祝日は休館)へ。

市 身近にこんなスポットが 市内施設見学会

期日＝5月18日(水)

集合時間＝午前9時(午後3時30分解散)

集合場所＝市役所1階ロビー

見学コース＝マロウドホテル屋上(飛行機や空港などを撮影できます)、リサイクルプラザ、三里塚コミュニティセンター(昼食)、米屋第二工場

対象＝市内在住の人

定員＝38人(応募者多数は抽選)

参加費＝無料(昼食は各自で用意)

※申し込みは4月28日(木)までに広報課(☎20-1503)へ。

伝言板

MESSAGE BOARD



募集

ハワイにいる気分で フラダンス入門教室

日時=5月20日・27日、6月3日・10日・17日の金曜日(全5回) 午後2時~3時30分

会場=遠山公民館

内容=初歩からフラダンスを学ぶ

対象と定員=成人・20人(応募者多数は抽選)

参加費=無料

申込方法=5月7日(土)(必着)までに、はがきに郵便番号・住所・氏名・電話番号を書いて遠山公民館「フラダンス入門教室」係(〒286-0122 大清水48-7)へ

※くわしくは同館(☎35-0600、月曜日・祝日は休館)へ。

地域力で子どもを育てる 成田わくわくひろば

市では、子どもたちの居場所づくりや体験活動などへのサポートのため、「成田わくわくひろば」事業を実施しています。各団体が参加する合同イベントや情報交換の場への参加も可能となりますので、活動の幅を広げるため、地区運営委員会を立ち上げてみませんか。

申請期限=4月28日(木)

対象となる事業内容=地区の学校、公園、公民館など(市委託事業のため使用料は減免)を使用して行う、主に小学生対象の体験活動(目安は年間7回以上)

申込方法=生涯学習課(市役所5階)にある申請用紙に必要事項を書いて同課へ

※くわしくは生涯学習課(☎20-1583)へ。



キャンプで友人たちとピース

フ 気軽に踊りませんか フォークダンスシルバー初心者講習会

日時=5月9日・23日・30日、6月13日の月曜日(全4回) 午前9時45分~11時40分

会場=老人福祉センター(下方)

対象=60歳以上の人

参加費=1,000円

持ち物=上履き

※市役所から無料バスがあります。申し込みは5月2日(月)までに市レクリエーション協会事務局(生涯スポーツ課・☎20-1584)へ。

企 会社の威信を懸けて 業対抗ゴルフ大会

期日=6月6日(月)

会場=総成カントリークラブ(西和泉)

競技方法=1チーム2人の合計(ネットとグロス)で競う

対象=市内の企業・団体(官公庁も含む)に勤める人で、同一企業・団体に所属するアマチュアのペア(研修生・学生を除く)

参加費=1人24,000円(プレー費・昼食代・賞品代)

※申し込みは5月13日(金)までに市体育協会事務局(生涯スポーツ課・☎20-1584)へ。

非 児童ホームで 非常勤職員

応募資格=18歳以上の健康で意欲のある人(高校生を除く)

募集人員=5人程度

勤務期間=6月1日(水)から(日曜日・祝日、年末年始などは休み)

勤務時間=午前8時~午後7時の間のソフト勤務

業務内容=留守家庭児童(小学生)の生活・余暇指導

勤務場所=市内児童ホーム

時給=教諭免許・保育士資格有り1,060円、資格無し1,000円

応募方法=5月6日(金)(消印有効)までに、写真を貼った履歴書を直接または郵送で保育課(市役所2階・〒286-8585 花崎町760)へ

※くわしくは同課(☎20-1607)へ。

市 こどもの日にドキドキ体験 民乗馬教室

日ごろ、接する機会の少ない馬と触れ合ってみませんか。

日時=5月5日(木・祝) 午後1時から

会場=セントラル乗馬倶楽部(松崎)

対象=市内在住の小学4年生~50歳

定員=10人(先着順)

参加費=2,100円(ブーツ・ヘルメットレンタル料、保険料)

申込方法=4月24日(日)(必着)までに、はがきに住所・氏名・年齢・電話番号を書いて成田市馬術協会(〒286-0846 松崎1160)へ

※くわしくは同協会(セントラル乗馬倶楽部・☎28-4388)へ。

絵 小学校などで活動始める人に 本の読み聞かせ講座

期日と内容

○5月20日(金)・絵本の選び方

○5月27日(金)・読み聞かせの仕方

時間=午前10時~正午

会場=市立図書館2階集會室

対象=市内在住で2日間とも受講でき、小学校などで絵本の読み聞かせをしている人、または今後活動予定の人

定員と参加費=30人(先着順)・無料

※申し込みは午前9時30分から市立図書館(☎27-4646、月曜日は休館)へ。保育(2歳以上)を希望する人は5月13日(金)までに申し出てください(定員4人・先着順)。

お 子育てにはいくらかかるの? 母さんのためのライフプラン講座

日時=5月13日(金) 午後1時~3時

会場=中央公民館講堂

内容=子育てに必要な費用・教育費などについて解説

対象=乳幼児の母親

定員=50人(先着順)

参加費=無料

申込方法=電話またはFAXで住所・氏名・電話番号・子の年齢(連れてくる場合)を中央公民館(☎27-5911、FAX20-6102、第1月曜日・祝日は休館)へ

※子どもも参加できますが、保育はありません。くわしくは同館へ。

保健インフォメーション

このコーナーの会場は保健福祉館です。問い合わせは健康増進課(☎27-1111)へ。電話やFAX(27-1114)で健康に関する相談なども受け付けています。相談は医師などの都合により日程を変更する場合があります。

成田市医療相談ほっとライン

専門の医療スタッフが、24時間年中無休、無料で相談に応じます。

24時間 い い サービス
☎0120-24-1130

▼一般健康相談	期日	受付時間	相談を受ける人
健康相談(予約制)	今月はありません		医師・保健師・栄養士
歯の健康相談(予約制)	6月 1日(水)	午後1時30分～2時30分	歯科医師・歯科衛生士
こころの健康相談(予約制)	5月11日(水)	午後1時30分から	精神科医師・保健師
	4月20日(水)		カウンセラー・保健師(治療中の人を除く)
▼乳幼児健診・相談	期日	受付時間	対象
下総公民館赤ちゃん相談(予約制)	5月18日(水)	午前9時30分～10時	平成22年7・8月、平成23年1・2月生まれ
赤ちゃん相談・4カ月	4月25日(月)	午前9時～9時30分 午後1時～1時30分	平成22年12月生まれ
赤ちゃん相談・10カ月	4月22日(金)		平成22年 6月生まれ
1歳6カ月児健診	5月12日(木)		平成21年10月生まれ
3歳児健診	4月28日(木)		平成19年10月生まれ
2歳児歯科健診	5月19日(木)	午後1時～1時30分	平成20年10月生まれ
こころの発達相談(予約制)	4月15日(金)	午後1時30分から	心理発達に心配のある乳幼児
	5月10日(火)	午前9時から	

- 母親学級(予約制)…主に初めて母親になる人が対象
- パパマクラス(予約制)…妊婦とその家族が対象
※日時などくわしくは健康増進課へ。
- こんには赤ちゃん事業…生後4カ月までの赤ちゃんが対象
※赤ちゃんお誕生連絡票(母子健康手帳別冊1)を健康増進課へ送付。
- ポリオの予防接種…生後3～90カ月(7歳6カ月)未満の乳幼児が対象
期日＝5月13日(金)・16日(月)・30日(月) 受付時間＝午後1時15分～2時
※問診票と母子健康手帳を持ってきてください。30日(月)は大栄分館(要予約)です。
- 学童期の予防接種…転入した9～12歳の人で、三種混合Ⅱ期・日本脳炎Ⅱ期・日本脳炎救済措置が未接種の人は、健康増進課へ

献血にご協力ください

【イオンモール成田】

日時＝4月16日(土) 午前10時～11時45分、午後1時～4時

【成田市役所】

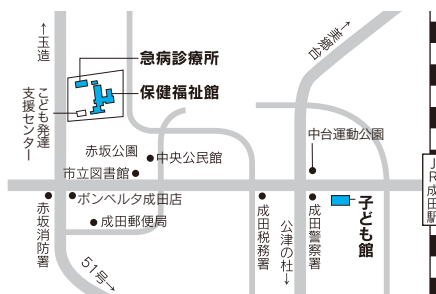
日時＝4月21日(木) 午前10時～11時45分、午後1時～4時

※都合により変更になる場合があります。くわしくは千葉県赤十字血液センター 献血推進二課(☎047-457-9927)へ。

急病診療所 ☎27-1116 赤坂1-3-1(保健福祉館敷地内)

診療科目	診療日	診療時間
内科 小児科	毎日	午後7時～ 午後11時
	日曜日・祝日・8月13日～15日、12月29日～1月3日	午前10時～ 午後5時
外科 歯科	日曜日・祝日・8月13日～15日、12月29日～1月3日	午前10時～ 午後5時

※来診前に症状を連絡してください。健康保険証を忘れずに。



日曜祝日診療機関

都合により休診する場合があります。来診前に電話で問い合わせてください。
成田病院(午前中・押畑・☎22-1500)
藤倉クリニック(午前中・幸町・☎22-1158)
聖マリア記念病院(取香・☎32-0711)
ひらの内科
(日曜日の午前中・ウイング土屋・☎23-8070)
大田クリニック
(日曜日の午前中・ウイング土屋・☎23-2100)
なのはなクリニック
(日曜日の午前中・吉岡・☎49-0533)

こども急病電話相談

☎#8000 (ダイヤル回線からは043-242-9939、午後7時～10時・年中無休)

保育園開放日

保育園名	電話番号	期日	保育園名	電話番号	期日
*松崎	26-8282	4/15(金)、5/ 6(金)	*三里塚第一	35-0165	4/19(火)、5/ 3(火)
中台	27-9023	4/20(水)、5/18(水)	*三里塚第二	35-0081	4/26(火)、5/10(火)
新山	28-2527	4/21(木)、5/19(木)	長沼	37-0005	毎日 (土・日曜日、祝日を除く)
赤荻	24-0752	4/22(金)、5/13(金)	*大栄	73-3000	
*中台第二	29-6676	4/19(火)、5/17(火)	*宗吾	26-2472	
玉造	26-8889	4/28(木)、5/12(木)	*公津の杜	29-6551	
*吾妻	27-5773	4/27(水)、5/11(水)	*月かげ	96-0531	一時保育のみ
橋賀台	28-0676	4/26(火)、5/10(火)	*成田	22-0856	
*高岡	96-0042	4/27(水)、5/11(水)	*つぶえ	22-0867	
小御門	96-2362	4/21(木)、5/19(木)			

このコーナーの問い合わせは各保育園へ。長沼・大栄・宗吾・公津の杜保育園以外は予約が必要です。

*は一時保育あり(要予約)
時間＝午前10時～11時(長沼は午前9時～午後0時15分、大栄は午前9時30分～午後4時30分、宗吾は午前9時～午後3時、公津の杜は午前9時30分～午後3時、月かげは午前9時30分～11時)

認知症高齢者の家族等のついで 一人で悩まないで

認知症の家族を抱える人のための情報交換会です。成田市認知症家族の会「オアシスの会」と西部北地域包括支援センターの協力で開催されます。

日時=5月18日(水) 午後1時30分～3時

会場=保健福祉館ゆうゆう倶楽部

内容=認知症の人を介護する中で思っていること、悩み、分からないことなどについての話し合いや情報交換

対象=家族に認知症の人がいる人

定員=15人(先着順)

参加費=無料

※申し込みは5月13日(金)までに高齢者福祉課(☎20-1537)へ。

音訳(朗読)者初級養成講座 「声の広報」を読んでもみませんか

視覚障がいのある人のための「声の広報」を音訳(朗読)するボランティアを養成する講座です。初心者を対象に音訳の基礎を学びます。

日時=5月10日・17日・24日・31日、6月7日・21日、7月5日・19日、8月2日・30日の火曜日(全10回) 午前10時～正午

会場=保健福祉館会議室1・2

内容=「広報の音訳」「分かりよい読みのために」「広報の音訳とボランティア活動」について学ぶ

講師=安原素子さん(音訳指導者)

対象=音訳(朗読)ボランティア活動を希望する人

定員=30人(先着順)

参加費=無料

※申し込みは、平日の午前10時～午後4時にボランティアセンター(☎27-8010)へ。

ことばの相談室 吃音などで悩む人は

市内在住で言葉の発達や発音の誤り、吃音などに関して心配のある就学前の子どもを対象に、相談・訓練などを行っています。

予約制ですので、希望する人は健康増進課に問い合わせてください。

※くわしくは同課(☎27-1111)へ。

病児・病後児施設 家庭で看護できないときに

病気や病後回復期の生後6カ月～小学生の子どもを一時的に預かります。

時間=月～木曜日の午前8時～午後6時、土曜日の午前8時～午後1時

場所=なのはなクリニック病児保育室ゼフィルス(吉岡)

保育料など=1日2,000円(土曜日・平日は6時間まで1,500円)、食事代600円、そのほか実費負担あり

利用方法=事前登録の後、利用日前日の午後6時までにゼフィルス(☎73-8110)へ(急な場合は当日でも受け付けます)

※くわしくはゼフィルスまたは市子育て支援課(☎20-1538)へ。



シニア元気アップ教室 ウォーキングで健康増進

日時=5月26日、6月2日・9日・16日・23日・30日の木曜日(全6回) 午後1時30分～3時30分

会場=中郷公民館

テーマ=脳いきいきウォーキング講座～習慣化のコツを学ぼう!～

内容=ウォーキングを習慣化するための方法の学習と体験。現在の認知機能を測る脳の健康度テスト

講師=城直美さん(NPO認知症予防サポートセンター)

対象=市内在住の65歳以上の人

定員と参加費=20人(応募者多数は初めての人を優先に抽選)・無料

持ち物=動きやすい服装・筆記用具・飲み物(水分補給用)・歩数計

※申し込みは5月13日(金)までに社会福祉協議会(☎27-7755)へ。

手話奉仕員養成講座入門課程 初心者を対象に

期日=5月14日・21日・28日、6月4日・11日・18日・25日、7月2日・9日・16日・23日・30日、8月6日・20日・27日、9月3日・10日・17日・24日、10月1日・8日・22日・29日、11月12日・19日・26日の土曜日(全26回)

時間=午後2時～4時

会場=保健福祉館会議室1・2

対象=市内在住または在勤の手話初心者

定員=20人(先着順)

参加費=1,200円程度(テキスト代)

※申し込みは、平日の午前10時～午後4時にボランティアセンター(☎27-8010)へ。

在宅の障がい児(者)レクリエーション バスで東京ディズニーランドへ

期日=6月4日(土)

集合時間=午後1時(解散予定は午後10時)

集合場所=保健福祉館

行き先=東京ディズニーランド

対象=在宅の障がい児(者)と保護者1人

参加費=4～11歳3,800円、12～17歳4,800円、18歳以上5,600円

※申し込みは5月10日(火)までに社会福祉協議会(☎27-7755)へ。

こんにちは赤ちゃん事業 育児の不安や悩みの相談を

赤ちゃんが生まれたばかりのパパ・ママに子育ての不安や悩みを解消してもらうため、自宅に助産師などが訪問し、子育て支援に関する情報提供などを行うとともに、楽しい子育てができるよう育児や産後生活などについての相談を受けています。

赤ちゃんが生まれたら、母子健康手帳別冊1に付いている「赤ちゃんお誕生連絡票」または出生通知書を、直接または郵送で健康増進課(保健福祉館内、〒286-0017 赤坂1-3-1)へ提出してください。

対象=生後4カ月までの赤ちゃんがいる家庭

※くわしくは健康増進課(☎27-1111)へ。



市民のバックアップで ロケ順調に

2月7日の明け方、映画のメイン舞台となる戸村商店(本三里塚)の落花生工場でロケがスタートした。クランクイン取材には、多くの報道陣が集合。注目の高さがうかがえた。ロケは、オーディションで選ばれた市民エキストラ、ロケ場所を提供してくれた市民などの協力により、4日間の全工程を無事に終了した。



①主演を務めたお笑い芸人の陣内智則さん(左から4番目)は「寡黙な役なのでロケ開始から半日、まだしゃべってません」と報道陣を笑わせた②映画撮影に欠かせない「カチンコ」③期間中の食事は、空援隊が手配した地元業者が④空港を寂しげに見つめる、ヒロイン役でタレントのロザーナさん⑤ロケには、市内の飲食店も利用された⑥プロの役者に交じり市民エキストラも迫真の演技⑦スタッフ(左)の説明に熱心に聞き入る外国人エキストラ(中央)⑧陣内さんに落花生のむき方を教える戸村正宏さん(戸村商店)

編集後記

4月1日付けの人事異動で、広報紙の編集スタッフが従来の6人に戻りました。去年は国体の関係で1人減の5人体制。しかも1人は新人という中で県の広報コンクールで本紙初となる3冠達成！「広報なりた」は、それぞれ担当が決まっています。新人も記事を任せられ原稿を作っています。去年の新人も1年間、先輩の厳しい!?指導で何とか一人前の記者になったようです。今年は別のコーナーを担当しますが、他課から異動してきた2人と競い合い、今年も3冠を取れるよう頑張ってください。



成田市役所本庁舎(行政棟、議会棟、消防本部、成田消防署)はISO14001の認証登録を受けています。