

広報

1/15

2011 January

# なりた

No.1187



## 号砲一発！一斉にスタート

市内の少年アスリートたちが一堂に会したぎき襷をつ  
なく、スポーツ少年団駅伝交流大会。95チーム  
が健脚を競いました。関連記事は6ページに。  
(12月19日、サウンドハウス・スポーツセンターで)

## 主な内容

動物の正しい飼い方	4
確定申告	8
市立図書館臨時職員募集	12

# 1月から全額助成をスタート



市では、平成22年4月から任意予防接種の助成として、ヒブワクチンと子宮頸がん予防ワクチンの接種に、半額助成を行っていましたが、1月から、小児用肺炎球菌ワクチンも含めて3つのワクチン接種への全額助成を行っています。平成22年4月以降で既に実施したヒブワクチン・子宮頸がん予防ワクチンについても、さかのぼって差額分を助成します。

## ヒブワクチン予防接種

ヒブワクチン予防接種、小児用肺炎球菌ワクチン予防接種、子宮頸がん予防ワクチン接種は任意予防接種です。希望する人は医師と相談して接種を受けてください。

脳や脊髄を覆っている髄膜に細菌が感染して炎症が起こるのが細菌性髄膜炎です。この原因菌の一つであるHib(インフルエンザ菌b型)への感染を予防するワクチンです。接種開始年齢により接種回数異なります。

対象 11月齢2カ月以上5歳未満

## 小児用肺炎球菌ワクチン予防接種

肺炎球菌は、多くの子どもの鼻やのどにいる細菌で、体力や抵抗力が落ちた時期などに肺炎・中耳炎・敗血症・細菌性髄膜炎などを引き起こすものです。接種開始年齢により接種回数が異なります。

対象 11月齢2カ月以上5歳未満

## 子宮頸がん予防ワクチン接種

ヒトパピローマウイルス(HPV)が持続感染することで、数年〜十数年後に発症する子宮頸がんを予防するワクチンです。感染は、ほ

とんどが性交渉によるもので、性交渉によって子宮頸部に微細な傷が生じ、そこからウイルスが侵入して感染が起こればと考えられています。接種回数は3回です。

対象 11月齢2カ月以上5歳未満

子宮頸がん予防ワクチンは、国から対象者の範囲が示されたため、市の対象者が変更となりました(従来は小学5年生・中学3年生)。

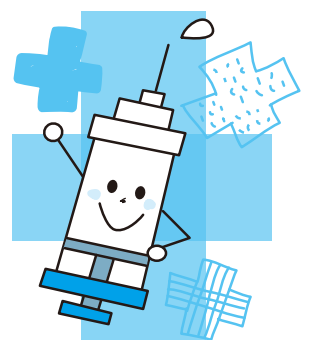
今までは対象だった小学5・6年生については、平成22年12月までに1度でも接種を受けた人のみ、平成23年1月以降も助成の対象となります。

高校1年生については、平成23年1月以降の接種分から対象となります。平成23年3月末までに1度でも接種を受けた人のみ、高校2年生になっても引き続き助成対象となります。

## 市内の医療機関で個別接種を

市内の契約医療機関での個別接種となります。個別通知は行いません。

実施医療機関については、健康増進課ホームページ(<http://www.city.narita.chiba.jp/sisei/sosiki/kenko/std0004.html>)または



健康増進課に問い合わせてください。市外の医療機関での接種を希望する人は、事前に健康増進課で手続きが必要です。

## 「ヒブ」と「子宮頸がん」を12月までに接種した人は

○すでに半額費用助成の申請が済んでいる人：残りの半額助成に関する通知を送付

○接種は済んでいるが、費用助成の手続きをしていない人：接種日から2年間は、償還払いの手続きができますので、健康増進課へ

平成23年1月以降の接種については、市内契約医療機関の窓口での負担はありません。ただし、子宮頸がん予防ワクチンを平成22年12月までに1度でも接種を受けた小学5・6年生は、償還払いの手続きが必要です。

※くわしくは健康増進課 ☎27-1111

# 外国人のための相談窓口

市内で生活する外国人を対象に、市では相談窓口を開設しています。皆さんの近くに、言葉や生活のことなど身近な問題で困っている人がいたら、ぜひ教えてあげてください。行政に関する相談なども行っています。対応できる外国語は英語・中国語・ポルトガル語・スペイン語の4カ国語です。

## 外国人相談窓口

- 日時＝毎月第2・第4金曜日 午後1時～4時
  - 場所＝市役所2階 201会議室
  - 相談内容＝日常生活における諸問題
  - 取り扱い言語＝英語・中国語・ポルトガル語・スペイン語
  - 費用＝無料
- ※受け付けは市民協働課(☎20-1507)で行います。

### 英語

## SERVICE FOR FOREIGNERS

- ◆Date Every 2nd and 4th Friday
- ◆Time 1:00 P.M.～4:00 P.M.
- ◆Place Meeting Room 2F Narita City Hall
- ◆Subject To advise and help you solve problems you encounter while living in NARITA
- ◆Languages available English, Chinese, Portuguese, and Spanish
- ◆Charge Free
- ◆Inquiry "SHIMINKYODOKA" ☎0476-20-1507

### 中国語

## 外国人咨询窗口

- ◆咨询日 毎月第二和第四星期五
- ◆咨询时间 下午1:00～下午4:00
- ◆咨询地点 市役所 2楼 会議室
- ◆咨询内容 日常生活的各种問題
- ◆咨询語言 英語/中国語/葡萄牙語/西班牙語
- ◆咨询費 免費
- ◆查詢電話 “市民協働課” ☎0476-20-1507

### ポルトガル語

## SERVIÇO DE ACESSORIA AOS ESTRANGEIROS

- ◆Período 2ª e a 4ª semana de 5ª feira do mês
- ◆Horário 13:00 Hs～16:00 Hs
- ◆Local Prefeitura de NARITA 2º Andar “Soudan Coona”
- ◆Objetivo Serviço de informação aos Estrangeiros para orientar e ajudar a resolver eventuais problemas do cotidiano
- ◆Atendimento em português, espanhol, inglês, chinês
- ◆Serviço gratuito
- ◆Informação “SHIMINKYODOKA” ☎0476-20-1507

### スペイン語

## SE ABRIRA UNA VENTANILLA DE CONSULTA PARA LOS EXTRANJEROS

- ◆Fecha segundo y cuarto viernes
- ◆Horario 13:00～16:00
- ◆Lugar segundo piso del edificio (municipalidad) “Sodan Couna”
- ◆Contenido de consulta problemas varios de la vida diaria
- ◆Se atenderá en inglés, chino, portugués, español
- ◆Costo gratuito
- ◆Información “SHIMINKYODOKA” ☎0476-20-1507







動物の正しい飼い方

# 飼い主は愛情と責任を持って

最近、動物の無責任な飼い方などによる苦情やトラブルが増えています。周辺住民などに迷惑を掛けないよう、次の点に注意して責任を持って飼いましょう。

## 犬の登録と狂犬病注射

一頭一頭への確実な実施によって、国内に狂犬病が侵入した際に、そのまん延を防ぐことができます。また、鑑札や注射済票は必ず装着してください。

## 捨て犬・捨て猫の禁止

捨て犬・捨て猫による苦情が多く寄せられています。ペットは家族の一員です。決して捨ててはいけません。動物をみだりに捨てると、「動物の愛護及び管理に関する法律」により罰せられることがあります。

## 犬の放し飼いはしない

犬の放し飼いは禁止されています。人への危害の原因となりますので、犬の放し飼いは絶対にしないでください。

## 犬の散歩

犬の散歩は短い引き綱を付け、犬の急な動きを制御できる人が行い、排せつ物は飼い主の責任で必ず始末してください。

## 犬にかまれないために

知らない犬には近づいたり、手を触れたり、触れたりしないようにしましょう。飼い犬が人をかんだとき

は、飼い主が保健所に届け出なければなりません。

## 猫は室内で飼う

猫は室内で飼いましょう。ふん尿害など、猫による他人への迷惑を防止でき、病気や交通事故などの危険から猫を守ることができます。

## 危険な動物の飼養許可

サル・ヘビ・ワニなど危険な動物に指定されている動物を飼育する場合は、あらかじめ保健所長の許可が必要です。また、動物が逃げ出すことのないように、施設の管理には十分注意してください。逃げた場合には、直ちに保健所・警察へ通報してください。

## 愛情と責任を持って

動物は責任を持って最後まで面倒を見ましょう。

どうしても犬や猫を飼えなくなるときは、新しい飼い主を探してください。見つからない場合でも絶対に捨てずに、印旛健康福祉センター成田支所、県動物愛護センターなどへ相談してください。

※くわしくは印旛健康福祉センター  
(印旛保健所)成田支所(☎26-17  
231)または県動物愛護センター  
(☎93-5711)へ。

シリーズ心の健康④  
「キャリアウーマン・OLのあなたに」

## つい頑張り過ぎて

# 無理をしていませんか

会社では誰もが憧れるキャリアウーマン、家庭では家事を完璧にこなすママ……。完璧を求め、つい頑張り過ぎていませんか。今回は、働く女性の心の健康についてお届けします。

## あなたも「スーパーウーマン症候群」かも

会社では男性と同等に仕事を行う職業人、家庭では良い母・妻……というように、いくつもの役割をこなし、頑張り過ぎてしまう女性たち。すべてにおいて完璧を目指して無理を続けると、突然、激しい疲労感や立ちくらみ、動悸、息切れ、頭痛などの不定愁訴を伴って、抑うつ状態になることがあります。

このような状態は危険信号。「スーパーウーマン症候群」と呼ばれます。この状態が続くと、うつ病などに進展する場合があります。

必要です。

## たまには「手抜き」をしましょう

日ごろ、仕事や育児、主婦業など何でもこなす「スーパーウーマン」の人たちも、たまには「手抜き」をして、リラクセスした時間を過ごすことが必要です。

### 職場でできるリラクセス法

職場でできる範囲で取り入れてみましょう。

- 緊張状態が1日中続くことがないように、小まめに小休止する
- 昼休みに、15分程度の昼寝をする
- 仕事の合間などを使って、短時間でストレッチングをする

長時間、同じ姿勢でいると、体の凝りや緊張が続きます。疲れのたまった部位や使っていない部位を動かすことで、簡単にリラクセスできます。

### ストレッチのポイント(下図)

- 伸ばす部分を意識しながら、はずみをつけずにゆっくり行う
- 呼吸は止めずに。伸ばすときは息を吐きながら
- 10～30秒程度、気持ちが良いと感じるところまで伸ばす

## 年間3万人以上の「尊い命」が……

平成22年の10月から4回シリーズで「うつ病」を取り上げました。国内では、年間3万人以上の自殺があり、その原因で一番多いのが「うつ病」だそうです。

かけがえのない「命」をみんなで守ることが大切です。そのためには、本人の心掛けだけでなく、周囲のサポートが必要です。元気がない、疲れている、笑顔が少ないなど、今までの雰囲気と違う様子が感じられたら、まず本人の気持ちに寄り添い、話を聞くことが大切です。励まさず、否定しないで、自分の意見を押しつけないことを控え、医療機関の受診につなげていくようにしましょう。

## あなたのうつ傾向をチェック!

普段の生活を思い出し、次の項目に当てはまるかどうかチェックしてみてください。

- 朝、化粧をするのが面倒に感じる
- 洋服や髪型などの身だしなみに気を使わなくなった
- ランチを食べる気がしないなど、食欲が落ちてきた
- いつもイライラしていて怒りっぽくなった
- ちょっとしたことでも涙もろくなった
- 口数が少なくなった
- 携帯のメールに返信するのも億劫だ

### チェック項目

監修：中村純さん(産業医科大学精神医学教室教授)

提供：ファイザー株式会社

このようなサインが一つ以上当てはまり、2週間以上続けて感じていると、もしかしたら「うつ病」かもしれません。気の持ちようだと頑張らず、精神科などの専門医療機関や産業医などに相談してみましょう。



**1** 肩のストレッチ  
肩を上げて少し止め、息を吐きながらゆっくりストンと下ろす

上半身のストレッチ  
両手を組んで真上に伸ばしながら胸を張り、伸ばしきったら息を吐きながらストンと下ろす



**3** 腰のストレッチ  
腰を伸ばして体を後ろにひねり、背もたれをつかむ。左右とも行う



**4** 背中と腰のストレッチ  
上体を前方にゆっくり倒す。つま先をつかむイメージで

健康増進課では、医師やカウンセラーによる「こころの健康相談」(予約制)を実施しています。日程は、「広報なりた」の「保健インフォメーション」のコーナー

市では、生活・法律などの相談も行っています。日程は「広報なりた」の「困りごと・悩みごと相談室」のコーナーを見てください。※くわしくは健康増進課(☎27-1111)へ。



## 95チームが、よっぴーズン

スポーツ少年団駅伝交流大会



チームの威信を懸けて、一斉にスタート



「後は任せた!」

優勝 ボレイロ(サッカー)  
 準優勝 並木ペイシエンスA(野球)  
 第3位 大栄FC・ロシア2018  
 (サッカー)

スポーツ少年団の子どもたちが健脚を競う冬の恒例イベント「スポーツ少年団駅伝交流大会」が12月19日、サウンドハウス・スポーツセンターで行われました。参加したのは、野球、サッカー、バスケットボールなどの7競技、延べ665人。それぞれのチームのユニフォームを身に着けた選手たちは、チームの威信を懸けて力走を見せていました。上位入賞チームはご覧の通りです。

## なりDAN☆フェスティバル

元気よく  
パフォーマンス

歌や踊り、体験活動を通して子どもたち楽しんでもらおうと12月23日、国際文化会館で「なりDAN☆フェスティバル」が行われました。歌や踊りの発表では、8つのグループが日ごろの練習の成果を披露。ハンドベルやスライム作りなどの体験コーナーに参加した子どもたちは、「みんなで呼吸を合わせて曲を演奏できてうれしかったです」「スライムは、感触がおもしろいです」と大満足の様子でした。



ハンドベルの演奏って難しいけど楽しい

## 正月用生け花教室

## 季節の花を美しく



講師のアドバイスを受けながら

花を生けることの楽しさを知ってもらおうと12月25日、「正月用生け花教室」が大栄公民館で行われました。用意された花材の豊富さに最初は戸惑い気味の参加者たちでしたが、「すべての花を使う必要はありません。自由に、思うままに生けてみて」という講師の飯嶋先生のアドバイスを受け、それぞれが用意した花器に梅や菊など色とりどりの花をあしらひ、思い思いの作品を作り上げていました。

## ミニ門松づくり教室

## 笑顔で新年の準備



竹を挿して「門松」らしくなり思わずニコリ

新年を間近に控えた12月19日、下総公民館で「ミニ門松づくり教室」が開催されました。土台となる空き缶にわらを巻き、シュロ縄で固定したものに土を入れて、竹と松を見栄えよく挿し、ミニ門松が完成。わらを編んだり、シュロ縄を花形に結んだりといった慣れない作業が続きましたが、親子で仲良く作業をしたり、友達同士互いに出来を確認したりしながら、笑顔で新年の準備に取り組みました。

## おふくろの味教室

太巻きずし作りに  
チャレンジ

先生のお手本をよく見て

伝統の味「太巻きずし」の技法を多くの人に知ってもらおうと12月10日、「おふくろの味教室」が保健福祉館大栄分館で行われました。今回チャレンジしたのは、「さざんか」と“四海巻き”。参加者は6班に分かれ、講師のお手本を参考に、具材の入れ方やのりの巻き方などを確認しながら作っていました。完成すると「さざんかの形がとてもきれいなね」「具材がちやんと真ん中にあるね」と、出来栄をお互いに褒め合いながら、手作りの味を楽しんでいました。

## お餅つきをしよう

## リズムよくペタンコ



大人用の杵を上手に使うなんて、見事！

杵きねと臼を使った餅つきを子どもたちに体験してもらおうと12月12日、子ども館で「お餅つきをしよう」が行われました。参加者たちは、通常よりも軽量・小型に作られた子ども用の杵でペタンペタン。中には、通常の杵を見事に使いこなし、大人顔負けの力を見せる参加者もいました。つきたての餅をほお張ると、思わず笑顔を見せた子どもたち。自分でついた餅の味は格別だったようです。



# 暮らしのお知らせ

## 申告用証明書

### 1月下旬に送付します

確定申告に必要な申告用証明書を1月下旬に送付します。今回送付するのは、平成22年中に納付書や口座振替で支払った国民健康保険税・介護保険料・後期高齢者医療保険料の払込証明書です。  
還付申告などで、それ以前に証明書が必要な人は次の窓口で申請してください。

- 国民健康保険税払込証明：納税課・市民税課(市役所2階)、下総・大栄支所市民福祉課
- 後期高齢者医療保険料払込証明書：保険年金課(市役所1階)、下総・大栄支所市民福祉課

## 市長日誌

【12月16日～31日】

16日	成田空港緊急戦略プロジェクト会議
28日	初登庁 仕事納めの式
30日	公設地方卸売市場水産物部止 市式



花束の贈呈を受ける(28日)

○介護保険料払込証明：介護保険課(市役所議会議棟1階)、下総・大栄支所市民福祉課

※くわしくは納税課(☎20-155

- 19)、市民税課(☎20-151
- 3)、保険年金課(☎20-154
- 7)、介護保険課(☎20-154
- 5)へ。

## 確定申告

### 提出はお早めに

所得税の確定申告は2月16日(水)～3月15日(火)に受け付けますが、期間中の確定申告作成会場(イオンモール成田、市役所、下総・大栄支所)は、大変混雑します。所得税の還付申告は成田税務署で受

け付けていますので、医療費控除や住宅借入金等特別控除などの還付申告は、早めに済ませましょう。

### 国税電子申告(e-Tax)

e-Taxは、インターネットを利用して申告、申請・届け出などができるシステムです。所得税の申告をe-Taxで行うと、次のようなメリットがあります。

- 平成22年分の所得税の確定申告を本人の電子署名・電子証明書を付けて期限内に提出すると、所得税額から最高5,000円を控除できる(平成19年分～平成22年分のいずれか1回)
- 医療費の領収書や源泉徴収票などは、内容を入力して送信することで、提出を省略できる(確定申告期限から3年間、書類の提出・提示を求められることがあります)

○還付までの期間が3週間程度に短縮される

### 作成は国税庁ホームページで

国税庁ホームページ(<http://www.ita.go.jp/>)の「確定申告書作成コーナー」を利用すると、自宅で確定申告書を作成することができます。

### 確定申告作成会場のお知らせ

1月27日(木)～3月15日(火)(土・日曜日、祝日を除く。ただし、2月20日(日)・27日(日)は確定申告の相談・受け付けを行います)の所得税・贈与税・個人消費税の申告書作成・相談・提出会場は、イオンモール成田2階イオンホールです。時間は午前9時～午後5時(午前10時までは立体駐車場3階の連絡通路から入る2階C入口が専用口になります。混雑している場合は受け付けを早めに締め切ることがあります)です。

会場では、納税証明書は発行しません。また、納税窓口はありませんので、口座振替か金融機関での納税をお願いします。

※くわしくは成田税務署(☎28-5151)または市民税課(☎20-1513)へ。

## 冬季の水道

### 水道管の凍結には十分気を付けて

寒くなると水道管が凍って水が出なくなったり、破裂したりすることがあります。

凍結を防ぐには布・フェルトなどで保護するのが一番です。特に屋外に露出している水道管には次のような注意が必要です。

○凍結したら、水道管に直接熱湯をかけないで、タオルや布をかぶせ、その上からぬるま湯をゆっくりかける

○破裂したら、メーターボックス内のバルブを回して水を止め、指定給水装置工事業者に連絡して修繕(有料)する

※くわしくは市水道部(☎22-0269)へ。ニュータウン地区の水道の修繕についてくわしくは県水道局成田支所(☎27-2232)へ。

## 今月の納税

納期内の納付にご協力をお願いします

- ①市・県民税(第4期)
- ②国民健康保険税(第7期)
- ③後期高齢者医療保険料(第7期)
- ④介護保険料(第7期)

納期…1月16日(日)～31日(月)

※くわしくは①市民税課(☎20-1513)、②③保険年金課(☎20-1526)、④介護保険課(☎20-1545)へ。



# 困りごと・悩みごと相談室

## 一人で悩んでいないで相談してみませんか？

毎日の生活の中で、疑問に思っていること、誰かに相談したいと思っていることはありませんか。市などでは、そんなあなたの要望に応え、各種相談を行います。相談は無料で秘密は厳守されます。この機会に日ごろ感じている疑問や悩みを解消してみてはいかがでしょうか。



## 相談日 ※12:00~13:00は相談できません。

相談名	期日	時間	場所	問い合わせ先
市民生活相談(離婚・相続・相続関係・金銭貸借・売買など)	月・金曜日	9:00~16:00	市役所2階市民相談室	市民協働課市民相談室 ☎20-1507 ※裁判所で係争中の事件は除きます。法律相談2月分の予約は1月26日(水)午前8時30分から受け付けます。
法律相談(予約制・市内在住の人)	水曜日	13:00~16:00		
もめごと・なやみごと・苦情相談(人権・行政相談)	1月25日(火)、2月22日(火)	10:00~15:00		
外国人相談(英語・中国語・スペイン語・ポルトガル語)	1月28日(金)、2月25日(金)	13:00~16:00		
税務相談	1月18日(火)、2月15日(火)	10:00~15:00		
不動産相談	1月18日(火)、2月15日(火)	10:00~12:00		
市民よろず相談	1月15日(土)、2月19日(土)	13:00~16:00	保健福祉館	県行政書士会印旛支部 代表 作田義美さん ☎23-3286
税務支援センター(予約制)	1月26日(水)、2月9日(水)	10:00~15:00	県税理士会成田支部(飯田町157-4)	県税理士会成田支部 ☎28-0931
司法書士法律相談	1月19日(水)、2月16日(水)	18:00~20:00	保健福祉館	県司法書士会佐倉支部 代表 菊地裕文さん ☎28-5562
木造住宅耐震相談(予約制)	1月29日(土)	9:00~16:00	中央公民館	建築住宅課 ☎20-1564
女性就業(内職)相談(来所前に要電話)	水・金曜日	10:00~16:00	市役所2階女性就業相談室	商工課 ☎22-1111 内線2729
消費生活相談	月~金曜日	9:30~16:30	消費生活センター(市役所2階)	消費生活センター ☎23-1161
年金相談	水曜日	10:00~15:00	市役所1階相談室	保険年金課 ☎20-1547
女性のための相談(予約制)	1月27日(木)、2月10日(木)	10:00~16:00	市役所2階相談室	企画政策課 ☎20-1500
交通事故相談	2月1日(火)	10:00~15:00	市役所1階相談室	交通防犯課 ☎20-1527
障がい者相談	水曜日・第4日曜日・祝日を除く毎日	9:00~19:00	保健福祉館	障がい者相談センター ☎27-1106
心配ごと相談	木曜日 2月18日(金)	10:00~15:00	保健福祉館 保健福祉館大栄分館	社会福祉協議会 ☎27-7755
酒害相談	2月3日(木)	9:00~12:00	保健福祉館	〃
家庭児童相談	月~金曜日	9:00~16:00	市役所2階家庭児童相談室	子育て支援課 ☎20-1538
就学相談(予約制)	月~金曜日	9:00~17:00	教育センター	教育センター ☎20-2922
教育相談(予約制)	火曜日	9:00~16:00	〃	〃
教育相談(不登校相談も)	月~金曜日	9:00~17:00	ふれあいる一む21	教育相談室 ☎22-5100

## 労 弁護士や専門家が応えます 災・職業病なんでも相談会

日時=1月29日(土) 午後1時~4時  
会場=中央公民館  
参加費=無料  
※参加を希望する人は当日直接会場へ。  
くわしくは千葉中央法律事務所(☎043-225-4567)へ。

## し バスで行く もふさ七福神巡り

日時=2月8日(火) 午前9時~午後2時  
集合場所=下総支所駐車場  
コース=真城院~成田ゆめ牧場~常福寺  
~楽満寺~小御門神社~乗願寺~昌福寺~龍正院  
定員=25人(先着順)  
参加費=1,500円(食事代・保険代など)  
※申し込みは成田市東商工会(☎73-2205)へ。

## 防 聞き逃したらテレホンガイドへ 防災無線

市では、災害が発生した場合や発生のおそれが生じた場合の避難に関する情報などのほか、緊急を要する行政情報を防災無線で放送しています。防災無線の放送が聞き取れなかったり、聞き逃したりした場合は、防災無線テレホンガイドを利用してください。

電話番号=☎0120-383898  
試験放送の時間が変わります

市では、緊急時に備え、防災行政無線の正常な動作を確認するための試験放送を1日2回(正午と夕方)実施しています。夕方の放送(夕焼け小焼け)の時刻は、日没時間などを考慮して設定しています。

2月1日(火)からは、放送の時刻を午後5時(1月31日(月)までは午後4時)に変更します。  
※くわしくは危機管理課(☎20-1523)へ。

### お詫びと訂正

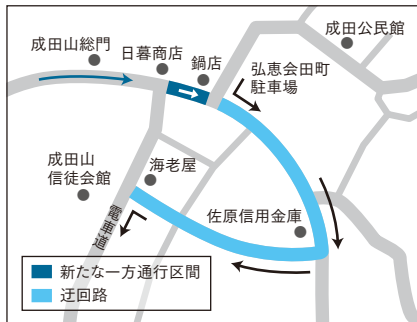
12月15日号10ページの民生委員・児童委員の電話番号に誤りがありました。お詫びして訂正します。

東ノ台、大沼、横山第2区 高橋浩さん  
☎73-3837 ☎73-3873

## 表 区間が延長されます 参道の一方通行規制

2月1日(火)から、表参道の一方通行規制区間が延長されます(二輪・軽車両は除く)。成田公民館方面から電車道へ抜ける場合は、迂回してください。

新たな規制区間=日暮商店前~鍋店角



※くわしくは成田警察署(☎27-0110)へ。

## 事業主対象 一般事業主行動計画策定相談会

次世代育成対策推進法が改正され、101人以上300人以下の労働者を雇用している事業主は、4月1日から一般事業主行動計画の策定・届け出などが義務付けられます。計画策定を円滑に進めるために相談会を開催しています。

日時=3月31日(木)までの平日 午前9時~午後5時

会場=千葉労働局雇用均等室(千葉市)  
対象と参加費=事業主・無料

※くわしくは千葉労働局雇用均等室(☎043-221-2307)へ。



## 催し物

### い 豊かな暮らしのために んば地区政治学級

日時=1月28日(金) 午後1時30分~3時

会場=白井市文化会館中ホール

テーマ=政局展望~どうなる菅政権のゆくえ~

講師=河崎曾一郎さん(政治ジャーナリスト)

参加費=無料

※参加を希望する人は当日直接会場へ。  
くわしくは市選挙管理委員会事務局(☎22-1111、内線3152)へ。

## B NHK公開収録の観覧 SななみDEどーも!

日時=2月27日(日) 午後1時45分開場(開演は午後2時30分)

会場=国際文化会館

出演者

- 出演…ななみちゃん、どーもくん、うさじい、たちちゃん、浜谷真理子、テツ and トモ
- ゲスト…今井ゆうぞうさん(「おかあさんといっしょ」10代目うたのおにいさん)



放送予定=3月12日(土) 午後6時~6時40分(NHK-BS2)

観覧料=無料

申込方法=2月3日(木)(必着)までに往復はがきの往信の裏側に郵便番号・住所・氏名・電話番号を、返信の表側に郵便番号・住所・氏名を書いて、市企画政策課「NHK BSななみDEどーも!」観覧係(〒286-8585 花崎町760)へ

※応募者多数は抽選です。当選者に入場整理券を送付します(1枚で4人まで入場可)。1歳以上から入場整理券が必要です。くわしくは市企画政策課(☎20-1500)または平日午前9時~午後7時にNHK千葉放送局(☎043-227-7311)へ。

## 不用品情報コーナー

譲ります

有償・アートフラワー用道具一式

探しています

無償・ぜんまい式時計(故障している物)・電動のおもちゃ(故障している物)・テレビ

※家庭で眠っている不用品を譲りたい人、中古品を譲り受けて有効利用したい人はリサイクルプラザ(☎36-1000、月曜日・祝日は休館)へ。





## 募集

### 生 心に染みる舞台芸術 生涯学習講演会

日時=2月6日(日) 午後1時30分～3時30分  
会場=市役所6階大会議室  
内容=第一部「妻として、母として、女として」(講演)、第二部「二粒の鮎山本周五郎作」(朗読)  
講師=熊澤南水さん(舞台朗読家)  
定員と参加費=200人(先着順)・無料  
※申し込みは生涯学習課(☎20-1583)へ。

### ポ 生産・航空を学びませんか リテクカレッジ成田

募集科目と定員=生産技術科・20人、航空機整備科・30人  
募集期間=1月7日(金)～21日(金)  
対象=高校卒業以上  
試験日=2月3日(木)  
試験会場=ポリテクカレッジ成田(並木町)  
試験科目=英語Ⅰ、数学Ⅰ  
受験料=18,000円  
※くわしくは同校(☎22-4351)へ。

### 成 一般5kmの部を新設! 田シティ・クロカンレース

今年は、一般5kmの部を新設しました。春の風を感じながら走りませんか。  
日時=3月6日(日) 午前9時30分スタート  
集合場所=プレイテック・スタジアム・トリムコース  
種目=中学生の部(5km)、一般の部(5km/10km)  
参加費=中学生1,000円、一般(10km)3,000円、一般(5km)2,000円  
申込方法=2月18日(金)までに第14回成田シティクロカン・レースホームページ(<http://www.ne.jp/asahi/shake/hand/page048.html>)から参加申込書をダウンロードし、必要事項を書いて、郵送・FAX・Eメールで同事務局(〒359-1112 埼玉県所沢市泉町906-35、FAX 04-2926-1837、Eメール pi7m-ktu@asahi-net.or.jp)へ  
※くわしくは同事務局(☎090-7216-3528)へ。

### 市 初心者も歓迎 民ユニカル大会

日時=2月20日(日) 午前9時から  
会場=フィットネスハウス・アリーナ  
チーム編成=1チーム3人(1人での参加も可)  
参加費=1人500円(昼食・保険代)  
※初心者教室も開催します。申し込みは2月9日(水)までに市レクリエーション協会事務局(生涯スポーツ課・☎20-1584)へ。

### ガ 障がい者の自立と社会参加のために ガイドヘルパー養成研修会

課程と期日  
①知的障害者移動介護従業者養成研修課程…2月5日(土)・6日(日)・27日(日)の3日間に演習1日(全4日間)  
②視覚障害者移動介護従業者養成研修課程…2月5日(土)・19日(土)・26日(土)・27日(日)(全4日間)  
会場=視覚障害者総合支援センターちば(四街道市)  
定員=各40人(先着順)  
受講料(テキスト代など)=①20,000円、②30,000円、①②を一括受講35,000円  
申込方法=同センターにある申請書に必要事項を書いて郵送で同センター(〒284-0005 四街道市四街道1-9-3)へ  
※申請書は電話請求もできます。くわしくは同センター(☎043-424-2501)へ。

### 失 講演会と建築無料相談会 敗しない住まいづくり

期日=2月5日(土)  
会場=保健福祉館多目的ホール  
講演会  
時間=午後1時15分～3時20分  
テーマ=「欠陥住宅をつかまないために」  
「住宅設備のトラブルとその対策」  
定員=150人(先着順)  
建築無料相談会  
時間=午後3時30分～4時45分  
申込方法=建築Gメンの会千葉グループ(☎04-7176-2230)へ  
※講演会への参加を希望する人は、当日直接会場へ。くわしくは同会事務局(☎042-311-4110)へ。

### 防 阪神淡路大震災体験から学ぶ 災講演会

日時=2月20日(日) 午後2時～3時30分  
会場=保健福祉館多目的ホール  
テーマ=そこから出発～阪神淡路大震災体験から  
講師=岩本しず子さん(神戸市青少年センター主任相談員)  
定員と参加費=150人(先着順)・無料  
※申し込みは危機管理課(☎20-1523)へ。



## お知らせ

### 最 使用者も労働者も必ずチェック! 低賃金

県内すべての事業所で働く労働者(パート、アルバイトを含む)に適用される「千葉県最低賃金」と特定の業種の事業所で働く労働者に適用される「産業別最低賃金」が改正されました。  
この最低賃金額には精皆手当、通勤手当、家族手当、賞与、時間外手当、深夜手当などは含まれません。

千葉県最低賃金		744円
産業別最低賃金	調味料製造業	806円
	鉄鋼業	846円
	はん用機械器具製造業、生産用機械器具製造業	823円
	電子部品・デバイス・電子回路製造業、電気機械器具製造業、情報通信機械器具製造業	824円
	計量器・測定器・分析機器・試験機・測量機械器具・理化学機械器具製造業、医療用機械器具・医療用品製造業、光学機械器具・レンズ製造業、時計・同分部品製造業、眼鏡製造業	808円
	各種商品小売業	782円
	自動車(新車)小売業	815円

※くわしくは千葉労働局賃金室(☎043-221-2328)または成田労働基準監督署(☎22-5666)へ。

## N チームリーダーになりませんか ARITA少年の翼

派遣期間=8月17日(水)~24日(水)の8日間  
(宿泊研修を含む10回程度の研修とリーダー研修を予定)

派遣先=ニュージーランド・フォクストン  
応募資格と定員=市内在住・在勤で計画に従い団員と共に研修に参加できる18~26歳の男女・各4人

参加費=150,000円程度

申込方法=1月31日(月)までに写真を貼った履歴書を郵送で成田青年会議所(〒286-0026 本町342)へ

面接会場と日時=2月5日(土)午前9時30分から・中央公民館

※くわしくは平日の午前10時~午後4時に同事務局(☎23-1900)へ。



心に残る貴重な体験

## R 掘り出しものを見つけよう サイクル製品の販売

受付日時=1月20日(木)~23日(日) 午前9時~午後4時

会場=リサイクルプラザ

リサイクル製品=自転車・家具類

対象=市内に住み、品物を持ち帰ることができる人(希望者には、建物1階までの運送を有料で行います)

価格=5,000円以内

申込方法=リサイクルプラザに備え付けの申込用紙に記入(本人または同居している家族の名前でのみ申し込み可。申し込み多数の場合は抽選を行い、当選者にはがきで通知。電話での申し込みはできません)

抽選日=1月25日(火)

※申し込みの無かった品物は抽選日の午後1時から即売します。また、家庭で不用になった家具類(未使用に近い物)で利用できるものがありましたら、随時受け付けていますので、連絡してください。くわしくはリサイクルプラザ(☎36-1000、月曜日・祝日は休館)へ。

## 日曜

## 開庁日

1月23日、2月13日

午前8時30分~午後5時15分

市民課、保険年金課、市民税課、資産税課、納税課、子育て支援課の一部の業務を行っています

## お 坂田ケ池までの8キロに挑戦 正月ウォーク&バードウォッチング

日時=1月30日(日) 午前9時~午後0時30分(雨天中止)

集合場所=子ども館(解散場所は坂田ケ池総合公園駐車場)

コース=子ども館~保健福祉館~下総松崎駅~坂田ケ池総合公園(バードウォッチング・昼食)

対象=小学生以上

参加費=無料

持ち物=弁当・水筒・レジャーシート・双眼鏡(持っている人)

※子ども館の職員が引率します。申し込みは同館(☎20-6300、月曜日・第3日曜日は休館)へ。

## 市立図書館臨時職員

勤務・面接場所=市立図書館

応募方法=希望する職種を書いて写真を貼った履歴書を1月30日(日)まで(月曜日と28日(金)は除く)の午前9時30分~午後5時に直接、同館へ。下記日程で面接による選考を行います

※応募書類は採用の有無にかかわらず返却しません。くわしくは同館(☎27-4646)へ。

職種	募集人員	応募資格	業務内容	勤務条件	面接日
図書館事務補助員①	30人程度	心身共に健康で、パソコン操作と接客ができる人	図書館業務の補助(本の排架、書架整理、カウンターでの貸出・返却業務、書庫出納など)	<ul style="list-style-type: none"> <li>採用期間=4月1日~3月31日</li> <li>勤務日数=月14日以内(土・日曜日、祝日を含む)</li> <li>勤務時間=午前8時30分~午後5時15分(7時間30分勤務、月に1~3回程度午後7時15分までの延長勤務あり)</li> <li>時給=840円</li> </ul>	2月8日(火)・9日(水)
図書館事務補助員②(緊急雇用創出事業)	1人	現在職に就いていない、ワード・エクセルの実務経験のある市民(学生を除く)	パソコンを使った録音図書デジタル化作業、図書館業務の補助(同上)	<ul style="list-style-type: none"> <li>採用期間=4月1日~9月30日(更新あり)</li> <li>勤務日数=月20日以内(土・日曜日、祝日を含む)</li> <li>勤務時間=午前8時30分~午後5時15分(7時間30分勤務)</li> <li>時給=840円</li> </ul>	2月8日(火)・9日(水)
図書館分館巡回業務員	2人	普通運転免許(平成19年6月2日以降の免許取得者は中型運転免許)を持ち、マイクロバスの運転と簡単なパソコン操作ができる人	分館巡回車・移動図書館車の運転、図書の配送、図書の排架、書架整理	<ul style="list-style-type: none"> <li>採用期間=4月1日~3月31日</li> <li>勤務日数=月14日以内(土・日曜日を含む)</li> <li>勤務時間=午前8時30分~午後5時15分(7時間30分勤務)</li> <li>時給=850円</li> </ul>	2月8日(火)
市史編さん事務員	2人	ワード・エクセルの実務経験のある人	市史資料の整理、目録作成、データ入力	<ul style="list-style-type: none"> <li>採用期間=4月1日~3月31日</li> <li>勤務日数=月14日以内(土・日曜日、祝日を含む)</li> <li>勤務時間=午前8時30分~午後5時15分(7時間30分勤務)</li> <li>時給=840円</li> </ul>	2月9日(水)





## 募集

### 親 空高く揚げよう 子たこ作り教室

日時=2月6日(日) 午前9時30分~正午  
会場=子ども館  
内容=洋だこ(鳥だこ)、和だこを作る  
対象=小学生以上  
定員=20組(先着順)  
参加費=200円(材料費)  
持ち物=筆記具・クレヨン・物差し  
※申し込みは子ども館(☎20-6300、月曜日・第3日曜日は休館)へ。

### ふ 働きたい若者を支援します るさとちばjobトレーニング

日時=1月31日(月) 午後1時30分~2時30分  
会場=勤労会館(不動ヶ岡)  
内容=就労への道筋をつくる体験型トレーニングの説明会  
対象=就労に悩みを抱えている15~39歳の人  
参加費=無料  
※終了後、希望者に個別面談を行います。参加を希望する人は当日直接会場へ。くわしくはNPO法人ワーカーズコープ(☎37-6844)へ。

### 味 仕込みから本格的に 嗜づくり講習会

期日=2月26日(土)  
時間  
○午前の部…9時~11時30分  
○午後の部…1時~3時30分  
会場=農産物加工施設(一坪田)  
内容=5kgのみその仕込みをする  
対象=市内在住・在勤の成人  
定員=各12人(応募者多数は抽選)  
参加費=1,600円(材料費)  
持ち物=みそ5kgを入れる容器(漬物用ポリ樽など)  
申込方法=1月28日(金)(当日消印有効)までに、はがきに住所・氏名・電話番号・午前または午後の希望を書いて農政課(〒286-8585 花崎町760)へ  
※くわしくは同課(☎20-1542)へ。

### 太 伝統料理に挑戦しよう 巻き寿司講習会

日時=2月17日(木) 午前9時30分~午後2時  
会場=中央公民館調理室  
内容=盆栽の梅、文銭巻き  
対象=市内在住・在勤の成人  
定員=20人(応募者多数は抽選)  
参加費=1,000円(材料費)  
持ち物=三角巾、エプロン、巻き簾  
申込方法=1月28日(金)(当日消印有効)までに、はがきに住所・氏名・電話番号を書いて農政課(〒286-8585 花崎町760)へ  
※くわしくは同課(☎20-1541)へ。

### 食 素案に対するご意見を 育推進計画

募集期間=1月15日(土)~1月23日(日)  
閲覧場所=農政課(市役所4階)、行政資料室(市役所1階)、下総・大栄支所農産土木課、各公民館、市立図書館、保健福祉館、三里塚コミュニティセンター、農政課ホームページ(<http://www.city.narita.chiba.jp/sisei/sosiki/nosei/index0003.html>)  
提出方法=閲覧場所にある様式に必要事項を書いて、閲覧場所の窓口へ提出するか、Eメール・FAX・郵送で農政課(Eメール nosei@city.narita.chiba.jp、FAX 24-2185、〒286-8585 花崎町760)へ  
結果の公表=市の考えとともに後日農政課ホームページなどに掲載します  
※くわしくは同課(☎20-1542)へ。

### 手 伝統工芸の奥深さ 描き友禅教室

日時=2月8日・15日・22日、3月1日・8日・15日の火曜日(全6回) 午後1時30分~3時30分  
会場=橋賀台公民館  
内容=着物や帯に使われる伝統工芸「友禅」でハンカチ・テーブルセンターを作る  
対象と定員=成人・15人(先着順)  
参加費=4,500円程度(材料費)  
※申し込みは1月25日(火)までの午前9時~午後5時に橋賀台公民館(☎26-9695、月曜日・祝日は休館)へ。

### 児 入所申請書を配布します 児童ホーム(学童保育所)

4月1日から市内の児童ホームに新規入所を希望する児童を対象に、入所申請書類を配布しています。  
対象=市内在住で小学校に通っていて、保護者が昼間いない家庭の児童  
開設期間=祝日・年末年始などを除く月~土曜日  
配布書類=入所案内、入所申請書、就労証明書など  
配布場所=保育課(市役所2階)、下総・大栄支所市民福祉課、各児童ホーム、保育課ホームページ(<http://www.city.narita.chiba.jp/sisei/download/hoiku0002.html>)  
受付期間と場所  
○第1次…2月1日(火)~3日(木)・市役所2階201会議室  
○第2次…2月14日(月)・15日(火)・市役所2階保育課  
時間=午前9時~午後5時  
※申請時に、必要な書類がすべてそろっていないと受け付けできません。受付期間が短期間のため、余裕を持って準備してください。第1次受付で定員を超えた児童ホームは、待機となる場合があります。その場合第2次受付以降はすべて待機となります。くわしくは保育課(☎20-1607)へ。

児童ホーム名	場所	電話番号
中台	中台3-101-2	27-1907
三里塚	本三里塚153-1(三里塚小校庭)	35-0857
玉造	玉造3-4(玉造小校庭)	29-3550
平成	江弁須617-2(平成小校庭)	27-1212
新山	加良部4-23(新山小校内)	26-7500
成田	幸町948-1(成田小校内)	24-2207
本城	本城178-1(本城小校内)	35-3399
加良部	加良部6-8(加良部小校庭)	28-7233
橋賀台	橋賀台3-4(橋賀台小校内)	27-3303
吾妻	吾妻2-6(吾妻小校内)	26-2400
小御門	名古屋1128-1(小御門保育園園庭)	96-2823
川上	多良貝245-308(川上小隣接)	73-6415
公津の杜	公津の杜3-2(公津の杜小校内)	27-3900
美郷台	美郷台2-19-1(美郷台小校内)	23-4888
久住	久住中央3-12-1(久住第一小校庭)	36-2282
津富浦	津富浦1093(津富浦小校庭)	73-5859
豊住	北羽鳥1975-3(旧豊住中校内)	37-2610
神宮寺	玉造5-28(神宮寺小校庭)	26-5115
向台	中台3-6(向台小校庭)	未定

## 保健インフォメーション

このコーナーの会場は保健福祉館です。問い合わせは健康増進課(☎27-1111)へ。電話やFAX(27-1114)で健康に関する相談なども受け付けています。相談は医師などの都合により日程を変更する場合があります。

### 成田市医療相談ほっとライン

専門の医療スタッフが、24時間365日、無料で相談に応じます。

24時間 い い サービス  
☎0120-24-1130

▼一般健康相談	期日	受付時間	相談を受ける人
健康相談(予約制)	2月 4日(金)	午後1時15分～1時30分	医師・保健師・栄養士
歯の健康相談(予約制)	2月 2日(水)	午後1時30分～2時30分	歯科医師・歯科衛生士
こころの健康相談(予約制)	2月 2日(水)	午後1時30分から	精神科医師・保健師
	1月19日(水)		カウンセラー・保健師
▼乳幼児健診・相談	期日	受付時間	対象
下総公民館赤ちゃん相談(予約制)	1月19日(水)	午前9時30分～10時	平成22年3・4・9・10月生まれ
赤ちゃん相談・4カ月	1月24日(月)	午前9時～9時30分	平成22年9月生まれ
赤ちゃん相談・10カ月	1月21日(金)		平成22年3月生まれ
1歳6カ月児健診	2月 3日(木)	午後1時～1時30分	平成21年7月生まれ
3歳児健診	1月27日(木)	午後1時～1時30分	平成19年7月生まれ
2歳児歯科健診	2月10日(木)		平成20年7月生まれ
こころの発達相談(予約制)	1月20日(木)	午後1時30分から	心理発達に心配のある乳幼児

- 母親学級(予約制)…主に初めて母親になる人が対象
- パパマクラス(予約制)…妊婦とその家族が対象  
※日時などくわしくは健康増進課へ。
- こんには赤ちゃん事業…生後4カ月までの赤ちゃんが対象  
※赤ちゃんお誕生連絡票(母子健康手帳別冊1)を健康増進課へ送付。
- ポリオの予防接種…生後3～90カ月(7歳6カ月)未満の乳幼児が対象  
期日=1月17日(月)、2月4日(金)・7日(月)  
受付時間=午後1時15分～2時  
※問診票と母子健康手帳を持ってきてください。
- 学童期の予防接種…転入した9～12歳の人で、三種混合Ⅱ期・日本脳炎Ⅱ期・日本脳炎救済措置が未接種の人は、健康増進課へ

### 献血にご協力ください

#### 【保健福祉館】

1月20日(木) 午前9時45分～午後4時

#### 【ボンベルタ成田店脇ロータリー】

1月22日(土) 午前10時～11時45分、午後1時～4時

#### 【大栄支所】

1月31日(月) 午前10時～正午

※都合により変更になる場合があります。くわしくは千葉県赤十字血液センター献血推進二課(☎047-457-9927)へ。

### 急病診療所 ☎27-1116 赤坂1-3-1(保健福祉館敷地内)

診療科目	診療日	診療時間
内科	毎日	午後7時～午後11時
小児科	日曜日・祝日・お盆・ゴールデンウィーク・年末年始	午前10時～午後5時
外科	日曜日・祝日・お盆・ゴールデンウィーク・年末年始	午前10時～午後5時
歯科	日曜日・祝日・お盆・ゴールデンウィーク・年末年始	午後5時

※来診前に症状を連絡してください。健康保険証を忘れずに。



### 日曜祝日診療機関

都合により休診する場合があります。来診前に電話で問い合わせてください。  
 成田病院(午前中・押畑・☎22-1500)  
 藤倉クリニック(午前中・幸町・☎22-1158)  
 聖マリア記念病院(取香・☎32-0711)  
 ひらの内科(日曜日の午前中・ウイング土屋・☎23-8070)  
 大田クリニック(日曜日の午前中・ウイング土屋・☎23-2100)  
 なのはなクリニック(日曜日の午前中・吉岡・☎49-0533)

### こども急病電話相談

☎#8000 (ダイヤル回線からは043-242-9939、午後7時～10時・年中無休)

### 保育園開放日

保育園名	電話番号	期日	保育園名	電話番号	期日
*松崎	26-8282	1/21(金)、2/4(金)	*三里塚第一	35-0165	1/18(火)、2/1(火)
中台	27-9023	1/19(水)、2/2(水)	*三里塚第二	35-0081	1/25(火)、2/8(火)
新山	28-2527	1/20(木)、2/3(木)	長沼	37-0005	毎日 (土・日曜日、祝日を除く)
赤荻	24-0752	1/28(金)	*大栄	73-3000	
*中台第二	29-6676	1/18(火)、2/1(火)	*宗吾	26-2472	一時保育のみ
玉造	26-8889	1/27(木)、2/10(木)	*公津の杜	29-6551	
*吾妻	27-5773	1/26(水)、2/9(水)	*月かげ	96-0531	
橋賀台	28-0676	1/25(火)、2/8(火)	*成田	22-0856	
*高岡	96-0042	1/26(水)、2/9(水)	*つぶえ	22-0867	
小御門	96-2362	1/20(木)、2/3(木)			

このコーナーの問い合わせは各保育園へ。長沼・大栄・宗吾・公津の杜保育園以外は予約が必要です。

\*は一時保育あり(要予約)  
 時間=午前10時～11時(長沼は午前9時～午後0時15分、大栄は午前9時30分～午後4時30分、宗吾は午前9時～午後3時、公津の杜は午前9時30分～午後3時、月かげは午前9時30分～11時)



## 誰かの役に立てる 傾聴ボランティア養成講座

日時=2月25日(金)・28日(月)(全2回) 午前10時～午後3時

会場=保健福祉館多目的ホール

内容=ビデオや講義を通して傾聴について学び、対話訓練を通して技術を身に付ける

講師=山田豊吉さん(NPOホールファミリーケア協会)

定員と参加費=42人(先着順)・無料

※申し込みは1月17日(月)～2月10日(休)の午前10時～午後5時にボランティアセンター(☎27-8010)へ。

## 健康管理に気を付けて 成人された皆さんへ

成人式を迎えられた皆さん、おめでとうございます。これからは、いろいろな面で規制がなくなると同時に、より責任ある行動を取らなければならなくなります。「お酒」と「タバコ」もその一つです。

20歳までの喫煙・飲酒が禁じられているのには理由があります。心身共に発達状態にある若者は、飲酒や喫煙による脳細胞やホルモンなどへの影響を非常に強く受けやすいからです。酒は、飲み方によって食生活のバランスを欠くようになり、肥満や肝臓病の原因となります。喫煙は、肺がんを連想しがちですが、動脈硬化を引き起こす原因にもなります。

悪い習慣を積み重ねると、将来的に生活習慣病を引き起こすことにもつながります。その予防は、若いときからの生活にかかっているのです。定期的に健診を受け、自分の健康を考えるとともに、周囲の人に迷惑を掛けないよう、マナーを守ることに配慮しましょう。

### 子宮頸がん検診を受けて

女性は20歳から、子宮頸がん検診を受けることができます。子宮頸がん予防ワクチン(任意)も接種できるようになりました。子宮頸がんは、ワクチンと定期的な検診で予防することができる“がん”です。

進んで検診を受け、自分で自分の体を守りましょう。

※くわしくは健康増進課(☎27-1111)へ。

## 気になることがあるときに 女性のための健康相談

女性を対象に、女性医師などによる心や体の悩みや不安についての健康相談(予約制)を行います。

### 印旛保健所成田支所

○日時と相談員=2月15日(火) 午後1時15分～3時…女医

### 印旛保健所(佐倉市)

#### 日時と相談員

○奇数月第1火曜日 午後1時15分～3時30分…産婦人科女医

○毎月第2木曜日 午後1時～3時15分…心療内科女医

○偶数月第2金曜日 午後2時～4時…助産師

相談料=無料

※印旛保健所(佐倉市)については、日程が一部変更の可能性があります。申し込みは印旛保健所成田支所(☎26-7231)または印旛保健所地域保健福祉課(☎043-483-1443)へ。

## インフルエンザ 予防して冬を乗り切ろう



インフルエンザの流行は、12～3月です。風邪は、のどや鼻に症状が現れるのに対し、インフルエンザは急に38～40度の高熱が出るのが特徴です。だるい、筋肉痛、関節痛などの全身症状も強く、これらの激しい症状が通常5日間ほど続きます。また、気管支炎や肺炎を併発しやすく、重症化してしまう危険性があります。

予防接種を受ける、人ごみを避ける、マスクを着用する、うがい・手洗いを徹底するなど、しっかりと予防に努めましょう。

※くわしくは健康増進課(☎27-1111)へ。

## 母子保健 引っ越してきたばかりの人へ

市では、母親学級や赤ちゃん相談・各種健診・予防接種などの各種母子保健サービスを行っています。

ほかの市町村から市内へ引っ越してきた妊婦や乳幼児・学童の保護者に、これらのサービスについての説明や、妊婦・乳児健康診査受診票・予防接種問診票の発行を行います。

母子健康手帳を持って健康増進課へ来てください。

※くわしくは同課(☎27-1111)へ。

## 母子家庭自立支援給付金 シングルマザーの就業を支援

母子家庭の母(児童扶養手当の受給者または同様の所得水準の人)が経済的に自立できるように、就業に向けて技能の習得や資格の取得を目指す場合に給付金を支給します。

### 教育訓練給付金

雇用保険制度の教育訓練給付の指定教育訓練講座(医療事務やホームヘルパー、パソコンなど)を受講した場合に支給します。

支給額=入学金・受講料の20%(上限100,000円。4,001円未満は支給されません)

### 高等技能訓練促進給付金

看護師や保育士といった国家資格などを取得するために、養成機関で2年以上修学する場合に支給します。

### 【訓練促進費】

支給期間=修学期間の全期間(申請した日の属する月分以降が支給される。対象は、現在修学中の人と平成24年3月31日までに修学を開始した人)

支給額(月額)=市町村民税課税世帯70,500円、非課税世帯141,000円

### 【入学支援修了一時金】

支給時期=修学修了後

支給額=市町村民税課税世帯25,000円、非課税世帯50,000円

※給付金を受けるには、受講・申請前に支給対象要件などを確認するための相談が必要です。くわしくは子育て支援課(☎20-1538)へ。

# 58年ぶりの甲子園4強 そして、地元開催の国体へ



20年ぶりの甲子園行きを決め、抱き合う成高ナイン



## 金子 裕大さん(千葉市)

成田高校野球部主将。3番ファースト。同校58年ぶりの甲子園4強進出、ゆめ半島千葉国体出場の原動力となった

それは、全国高校野球選手権千葉大会の決勝戦だった。5回までゼロが並び、緊迫した投手戦。6回1死1・3塁のチャンスで、バッターボックスに立った。ツーストライクワンボールと追い込まれた4球目―無我夢中だった。思い切り振り抜いた打球はライト前へ伸び、値千金のタイムリーヒットに。打った瞬間のことは、今でも覚えていないという。気が付くと、1塁ベース上でガッツポーズをしていた。この1点が、甲子園行きの切符をもたらした。「普段はチームプレーに徹しようと心掛けています。でも、このときだけは一打者として、自分が絶対に決めてやるという気持ちで打席に入りました」

主将としてナインを引っ張り、チーム20年ぶりの甲子園出場、58年ぶりの甲子園ベスト4の原動力に。同時に地元開催のゆめ半島千葉国体出場を成し遂げた。

しかし、今回のチームは、当初から好結果を残してきたわけではなかった。新人戦となる秋の県大会は、主力にけ



千葉大会決勝で安打を打ち、ガッツポーズする金子さん

が人が続出し、2回戦敗退。万全の態勢で臨んだはずだった春の県大会も同じく2回戦で敗れた。何かを変えなければ…。

「送りバントや進塁打を確実にやる、協力して相手投手の癖を見抜くなど、チームとして戦うこと。これが、自分たちに足りない点だと気付きました」

選手同士のミーティングなどを通して、チームメイトに強く訴え続けた。仲間にも支えられて、徐々にチームが変わっていった。

こうして迎えた夏の大会。春とは見違えるチームになっていった。強豪を次々と撃破し、とうとう半世紀ぶりとなる甲子園4強まで突き進んだ。

「あのときは、負ける気がしませんでした」

秋のゆめ半島千葉国体では、初戦で敗退。実力を出し切れなかったことは悔しい。しかし、寮生活で同じ釜の飯を食った仲間たちと、少しでも長くグラウンドに立てたことが何よりうれしかった。

「最高の仲間たち！3年間ありがとう」

## 編集後記

最近、ちょっとしたことに付けられる「症候群」という言葉。これがスーパーウーマンに付くと?一見、颯爽とした女性に関する社会現象を指しているようですが、実はれっきとした病症(5P参照)です。わが家の専業主婦にこの症状を話し、無縁と言ったとたん見る見る顔色が一変。同様の経験ならいくらでもあると、その後は日ごろの不満を一気に浴びせられる羽目に。原因が同居している旧「スーパーウーマン」にあるのは明白で、こちらは古くからある「嫁姑症候群」。どちらの症状にも夫の理解が一番の特効薬のようです。



成田市役所本庁舎(行政棟、議会棟、消防本部、成田消防署)はISO14001の認証登録を受けています。

平成23年1月15日号 No.1187

成田市のホームページ <http://www.city.narita.chiba.jp>