

広報

6/1

2010 June

# なりた

No.1172



## “美”と“花”の伝道師

大胆に花を生けるのは、テレビなどでおなじみの華道家・假屋崎省吾さん。人生を豊かにする秘訣は、「感謝・感動し、たまに緊張感を持って、くつろぎ、健康で好奇心を持つこと」です。(5月16日・国際交流協会講演会で)

## 主な内容

地区保健推進員	6
長雨や集中豪雨への備えを万全に	18
宗吾霊堂紫陽花まつり	22



# 第2・第4日曜日

# 市役所窓口の一部を利用できます

市民の皆さんが利用する機会の多い窓口が日曜日にも利用できます。

市では、仕事や家庭の都合などで平日に窓口に来られない市民の皆さんへのサービス向上を目的に、毎月第2・第4日曜日に、転出入の異動届の受け付けや住民票の交付、各種証明書の発行など、利用する機会が多い業務を行っています。

実施日 毎月第2・第4日曜日  
(平成22年度の休日窓口サービス実施日は左表の通りです)

実施時間 午前8時30分～午後5時

## 平成22年度の実施日

月	第2日曜日	第4日曜日
6月	13日	27日
7月	11日	25日
8月	8日	22日
9月	12日	26日
10月	10日	24日
11月	14日	28日
12月	12日	26日
1月	9日	23日
2月	13日	27日
3月	13日	27日

## 取扱業務

### 戸籍・住民登録窓口

- 戸籍関係
  - 証明書(戸籍謄・抄本、除籍謄・抄本、受理証明、記載事項証明など)の交付
  - 戸籍の届け出の受領(届け出を預かり、後日審査などの処理を行います)

### 住民基本台帳関係

- 証明書(住民票、戸籍の附票、記載事項証明など)の交付
- 住民異動届の受け付け(他市町村に照会が必要な場合などは受理できません)
- なりた市民カードの発行(住民異動届が受理できない場合は、発行できません)

### 印鑑登録関係

- 印鑑登録(住民異動届が受理できない場合は、手続きできません)
- 印鑑登録証明書(住民異動届が受理できない場合は、手続きできません)

### 外国人登録関係

- 外国人登録の受け付け
- 外国人登録原票記載事項証明書の交付

### 自動車臨時運行許可証・番号標の交付

- 自動車臨時運行許可証・番号標の交付
- 斎場予約確認票の交付
- 母子健康手帳の交付

### 保険・年金窓口

#### 国民健康保険(資格)関係

- 資格の取得・喪失・変更に関する届け出の受け付け(住民異動手続きが完了していない場合や社会保険証または証明書などを持っていない場合は受け付けできません)
- 保険証の再発行

#### 国民健康保険(給付)関係

- 高額療養費(貸し付けを含む)の申請受け付け
- 療養費の申請受け付け
- 出産育児一時金(貸し付けを含む)の申請受け付け
- 葬祭費の申請受け付け
- 特定疾病カード(人工透析を受ける人)の受け付け

#### 長寿医療(後期高齢者医療)制度関係

- 資格の取得・喪失・変更に関する届け出の受領(届け出を預かり、後日審査などの処理を行います。住民異動手続きが完了していない場合は受領できません)
- 障害認定申請、限度額適用申請、高額医療費申請の受領(申請を預かり、後日審査などの処理を行います)

#### 国民年金関係

- 資格の取得・喪失・変更に関する異動届の受け付け(住民異動手続きが完了していない場合や年金事務所などに照会が必要な場合は受け付けできません)
- 学生納付特例の受け付け(年金事務所などに照会が必要な場合は受け付けできません)
- 免除申請の受け付け(年金事務



所などに照会が必要な場合は受け付けできません)

### 税務窓口

#### 証明書の交付

○課税証明書、非課税証明書、所得証明書、所得等証明書(子ども手当用・扶養手当用・奨学生用)、法人住所証明書、評価額証明書、公課証明書、資産証明書、課税台帳記載事項証明書、課税台帳記載証明書、納税証明書

原動機付き自転車などの登録・廃車の受け付け

市税の納付

納税相談

### 子育て支援窓口

子ども手当関係

○新規請求・額改定・不足書類の受け付け

○消滅届の受け付け

○現況届の受け付け

母子・父子家庭等医療費等助成申請の受け付け

乳幼児医療・小学生医療費助成関係

○乳幼児医療受給券の交付申請の受け付け

○小学生医療費助成申請の受け付け

取扱業務の内容によっては、他市町村に照会が必要な場合があるなど、休日の窓口では手続きができません。また、住民基本台帳カード、運転免許証、健康保険証などの本人確認ができるものがなくなる場合もありますので、事前に業務を取り扱う各担当課へ問い合わせてください。



取扱業務の内容によっては、他市町村に照会が必要な場合があるなど、休日の窓口では手続きができません。また、住民基本台帳カード、運転免許証、健康保険証などの本人確認ができるものがなくなる場合もありますので、事前に業務を取り扱う各担当課へ問い合わせてください。

※くわしくは各担当課へ。

●戸籍・住民登録窓口：市民課 (☎20-11525)

●保険・年金窓口：保険年金課 (☎20-11526)

●税務窓口：市民税課20-1151

3) 資産税課(☎20-11514)、

納税課(☎20-11519)

●子育て支援窓口：子育て支援課

(☎20-11538)

## 電話予約や郵送での申請による土・日曜日の交付も

平日、市役所に来られない人は、電話予約や郵送での申請でも、住民票や納税証明書などの証明書を受け取ることができます。

### 電話予約

予約方法 電話で各担当課に交付予約をし、証明書の必要人の住所・氏名・受け取る場所・時間などを伝えてください(下総支所市民福祉課(☎96-11113)、大栄支所市民福祉課(☎73-8066)でも受け付けています)

受付日時 月々(金曜日(祝日)、年末年始は除く) 午前8時30分～午後5時(金曜日は午後3時まで)

### 交付方法

交付場所 申請書を書いてもらい本人確認した後、交付します。本人確認ができるもの(住民基本台帳カード、運転免許証、健康保険証など)を持ってきてください

交付日時 土・日曜日(祝日)、年末年始は除く) 午前8時30分～午後5時

交付場所 市役所時間外受付(地下1階)、中央公民館(下

総・大栄支所では受け取れませんが、注意してください) 手数料 1通300円(無料のものもあり)

交付できる書類と問い合わせ先  
○住民票、軽自動車用住所証明書：市民課

○課税証明書、非課税証明書、所得証明書、所得等証明書(子ども手当用・扶養手当用・奨学生用)、法人住所証明書：市民税課

○評価額証明書、公課証明書、資産証明書、課税台帳記載事項証明書、課税台帳記載証明書：資産税課

○納税証明書：納税課  
郵送による交付申請  
市民課、市民税課、資産税課、納税課で交付する証明書を、郵送での交付申請により受け取ることができます。

郵送での交付申請をする場合は、申請書(請求書)、返信用封筒、交付手数料(定額小為替)、本人確認ができるものなどが必要です。申請できる証明書の種類などくわしくは各担当課にお問い合わせください。



成田市場わくわく感謝デー

うまいもん

探しに行くべよ



生鮮食品や加工品などが特売価格で買える成田市場の「わくわく感謝デー」。生マグロの解体ショーやわくわく特売市、お楽しみ抽選会などの「おいしいイベント」が目白押しです。毎月第4土曜日は、おいしいものを探しに成田市場に行きませんか。



### わくわく特売市

多くの小売店・料理店が仕入れに訪れる市場も、この日は消費者の皆さんが主役。普段は、鮮魚の競りが行われる「競り場」が、わくわく特売市の会場に様変わりします。

千葉県沖で水揚げされた近海魚のほか、全国各地から入荷された海産物や、新鮮な地場野菜、果物など、プロの料理人たちが愛用するさまざまな食材が、特売価格でズラリと並びます。えりすぐりの

食材を探しにきませんか。

### 生マグロ解体実演即売

市場とえば、やっぱりマグロ。わくわく特売市の会場では、生マグロの解体実演と即売も行われます。刃渡り60センチほどの長包丁で、マグロがあつという間に解体されていく様子は、圧巻です。マグロの部位の分かりやすい説明もあり、大人も子どもも楽しめます。

普段はなかなか手に入らない、マグロの頭・尾・中落ちなども、競り人とのジャンケンに勝った人



①大勢の人でにぎわいを見せる生マグロの解体②ズラリと並ぶお得な食材③えりすぐりの景品ばかり!何があたるかはお楽しみ

## 成田市場の いろは

成田市場は、成田空港に近い立地を生かして、全国はもとより、世界各地から食料品などを集荷・卸売りし、生活に欠かせない食料品を適正な価格で豊富に供給しています。あなたの今夜のおかずも、成田市場の食材を使ったものかもしれません。

**水産物の年間取扱量：9,513トン(平成20年度)**

### 入荷ベスト5

生鮮魚介類 1位 カツオ 2位 ハマチ 3位 アサリ 4位 サンマ  
5位 マダイ

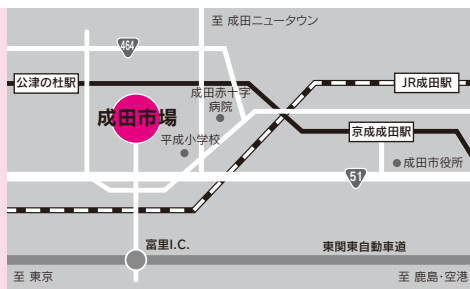
冷凍魚介類 1位 マグロ 2位 サケ 3位 イカ 4位 サバ 5位 マス

**青果物の年間取扱量：9,213トン(平成20年度)**

### 入荷ベスト5

野菜 1位 ニンジン 2位 ダイコン 3位 キャベツ 4位 サツマイモ  
5位 タマネギ

果物 1位 バナナ 2位 グレープフルーツ 3位 スイカ 4位 ミカン  
5位 パイナップル



は、購入することができます。

**お楽しみ抽選会**

水産・青果・業務用食材の各部  
門えりすぐりの食材が景品となり、  
抽選会が行われます。参加するに  
は、市場内の店舗で千円以上の買  
い物(二店舗に付き)をしたレシー  
トを、整理券と交換することが必  
要です。

整理券はレシート1枚につき1  
枚交付(1人2枚まで)され、枚数  
には限りがあります。毎回大盛況

で、早めに交換しないとなくなっ  
てしまうほど。早起きした人が得  
をするのが、市場ならではのね。

市場では、わくわく感謝デーの  
ほかに、魚のさばき方を学ぶ  
「お魚教室」、マグロの競りを見  
学する「早朝市場見学」などの催  
し物も行っています。ぜひ一度成  
田市場に、うまいものを仕入れに  
来てみませんか。

※くわしくは卸売市場(☎23-0  
021)へ。



地区保健推進員

# 健康づくりをお手伝い

地区保健推進員は、市から委嘱を受け、地域の皆さんの健康づくりをお手伝いしています。今回は、各地区の推進員を紹介し、活動内容をお知らせします。

## 健康と栄養についての知識を地域の人たちへ

地区保健推進員は、主に健康と栄養についての知識を広める活動を行っています。内容は赤ちゃんからお年寄りまでさまざまです。

平成22年度は「健康で明るい未来へ！」をスローガンに次のような活動を行います。

赤ちゃん相談・4カ月

離乳食の紹介と試食提供

赤ちゃん相談・10カ月

離乳食の紹介と試食提供、絵本

や手作りおもちゃの紹介など

1歳6カ月児健診

手作りおやつを紹介と試食提供

健康教室

健康食の紹介と試食提供など

成人健診

推進員活動のPRや研修会で学

んだことの紹介

女性の検診

乳がんの自己触診法の紹介

健康・福祉まつり

推進員活動の紹介、健康体操や健康食の紹介と試食提供など

伝達講習会

研修などで学んだことを地域の皆さんに伝える講習会を開催

そのほか

家庭訪問などを通じた各種制度の普及や紹介など、市の保健事業の推進

推進員は

お母さんの相談役

育児相談では、赤ちゃんのときの食生活の大切さを理解してもらうため、離乳食の紹介と試食の提供を行っています。

子育ては答えが一つではありません

手作りおやつを試食(1歳6カ月児健診)

## 平成22年度地区保健推進員

	地区	氏名
成田	寺台	神崎 芳枝
	土屋	小森 栄子
		熊谷 みち子
	囀護台	加藤 榮子
	成田	政岡 幸枝
遠山	大清水	高仲 孝子
	東和田	大竹 清子
	吉倉	木川 良子
中郷	東金山	大見川 美津子
	赤荻	大徳 真理子
	野毛平	吉川 敏子
豊住	長沼	吉田 智子
		中村 則子
	南羽鳥	鈴木 広子
公津	宗吾	神谷 ミツ子
	江弁須	武田 伸子
		形野 秀子
	並木町	石橋 幸子
八生	宝田	小川 君枝
	松崎	清水 玲子
久住	土室	小倉 晶子
	荒海	糸川 節子
	磯部	石橋 貞子
ニュータウン	中台	福原 煦美子
		鈴木 マサ子
		高橋 富江
	加良部	古川 雅世
	橋賀台	吉田 みつ
		黒田 千波
		浅生 美保
吾妻	吉安 潤子	
玉造	石綿 奈美子	
	若村 弘子	
	辻 秀子	
下総	西大須賀	小坂橋 文江
	名木	川瀬 京子
	倉水	町野 美佐子
	大和田	藤原 百合子
大栄	久井崎	横内 さか江
	奈土	吾平 早苗
	吉岡	川島 光江
	桜田	高木 節子
	一坪田	小川 トシ子

せん。「育児書を読んでも分からないことがたくさん」というお母さんたちの相談役としても、推進員はとても頼りになる存在です。平成22年度の地区保健推進員は左表の通りです。あなたの周りでもさまざまな健康づくりの取り組みを行なっていますので、気軽に声を掛けてください。

### 親子が楽しく集う「ちびっこ広場」

子育て中のお母さんたちが、親子で遊んだり、情報交換をしたりする場を提供するために、地区保健推進員が子育て支援をしています。子育て中のお母さんたちと子ども

もたちが集まって、地区の保健推進員と一緒に遊んだり、話したりしています。参加するお母さんたちが連れてくるのは、首がすわったばかりの赤ちゃんから就園前の子どもまでが多く、思い切り体を動かしたりして、わいわいと楽しひと時を過ごしています。子育ての悩みはさまざま、答えもいろいろです。気軽に、ぜひおいでください。

#### 下総地区「ちびっこ広場」

日時 6月16日、7月14日、8月18日、9月15日、10月13日、11月17日、12月15日、1月19日、2月16日、3月16日の水曜日  
午前9時30分～11時  
会場 下総公民館

**遠山地区「ミルキーキッズ」**  
日時 6月9日、9月8日、12月8日の水曜日 午前9時30分～11時30分  
会場 三里塚御料共同利用施設

#### 久住地区「ちびっこ広場」

日時 7月14日、11月17日の水曜日 午前9時30分～11時30分  
会場 久住公民館

**大栄地区「すこやかサークル」**  
日時 7月6日、8月10日、9月7日、10月12日、11月9日、12月14日、1月11日、2月8日、3月8日の火曜日 午前9時30分～11時30分  
会場 保健福祉館大栄分館  
※くわしくは健康増進課(☎27-1111)へ。

## 地区保健推進員の声

### ちびっこ広場で子育てのストレス解消を



小坂橋 文江さん(西大須賀)

下総地区では、家と家が離れていたり近くに公園などの遊び場がなかったりするので、子ども同士やお母さん同士の交流が少なくなりがちです。このため、「ちびっこ広場」を毎回楽しみにしているという参加者の声をたくさん聞きます。「広々とした会場で、伸び伸びと自由に遊べる広場はとても楽しい」と参加者は大喜びです。

広場で友達のできたお母さんや、帰るときに2階にある図書館で子どもの本を借りて行くお母さんがいたり、推進員に育児の悩みなどを相談するお母さんもいます。多くのお母さんたちに気軽に広場に参加していただいて、それが子育てのストレス解消に役立ってくれればと思っています。

# 平成21年度予算の執行状況

執行率は3月31日現在84.8%

市民の皆さんが納めた税金、国や県からの支出金、地方交付税、市債など(歳入)が、どのように使われたか(歳出)を知ってもらうため、毎年6月と12月の2回、市の財政事情を公表しています。今回は平成21年度予算(平成22年3月31日現在、出納整理期間は5月まで)の執行状況や市債の残高などをお知らせします。

※くわしくは財政課(☎20-1512)へ。

## 一般会計

歳入	予算現額	収入済額	収入率	歳出	予算現額	支出済額	執行率
市税	298億2,716万円	293億3,150万円	98.3%	総務費	151億2,298万円	131億8,836万円	87.2%
地方譲与税	5億8,000万円	5億2,544万円	90.6%	民生費	135億4,970万円	124億3,191万円	91.8%
地方消費税交付金	17億円	16億7,842万円	98.7%	衛生費	55億3,703万円	42億1,249万円	76.1%
地方交付税	15億1,500万円	18億8,681万円	124.5%	農林水産業費	13億9,377万円	11億5,631万円	83.0%
分担金・負担金	15億1,781万円	12億8,717万円	84.8%	商工費	16億7,971万円	15億3,497万円	91.4%
使用料・手数料	8億8,512万円	7億8,295万円	88.5%	土木費	73億 293万円	50億2,638万円	68.8%
国庫支出金	76億2,761万円	64億3,233万円	84.3%	消防費	26億 869万円	23億4,314万円	89.8%
県支出金	19億5,128万円	8億8,501万円	45.4%	教育費	86億1,526万円	67億9,346万円	78.9%
繰入金	22億4,366万円	22億1,860万円	98.9%	公債費	42億 6万円	41億9,665万円	99.9%
繰越金	45億6,498万円	45億6,498万円	100.0%	そのほか	5億 518万円	4億4,699万円	88.5%
諸収入	25億2,055万円	26億 256万円	103.3%	合計	605億1,531万円	513億3,066万円	84.8%
市債	43億1,630万円	11億5,350万円	26.7%				
そのほか	12億6,584万円	13億7,551万円	108.7%				
合計	605億1,531万円	547億2,478万円	90.4%				

## 特別会計

	予算現額	収入済額	収入率	支出済額	執行率
国民健康保険(事業)	107億8,084万円	104億1,197万円	96.6%	99億5,689万円	92.4%
国民健康保険(施設)	1億5,507万円	1億5,062万円	97.1%	1億4,603万円	94.2%
下水道事業	21億9,999万円	18億9,788万円	86.3%	18億2,804万円	83.1%
公設地方卸売市場	2億3,885万円	2億3,710万円	99.3%	2億1,139万円	88.5%
老人保健	2,958万円	2,849万円	96.3%	152万円	5.1%
介護保険	42億 387万円	40億7,168万円	96.9%	37億2,729万円	88.7%
農業集落排水事業	1億6,887万円	1億6,228万円	96.1%	1億4,571万円	86.3%
後期高齢者医療	6億9,033万円	6億8,295万円	98.9%	5億9,306万円	85.9%

\*特別会計とは、特定の事業を行う場合に一般の歳入・歳出と区別して経理するために、条例により設置しているものです。

## 水道事業会計

収入	予算現額	収入済額	収入率	支出	予算現額	支出済額	執行率
収益的収入	18億5,728万円	18億1,425万円	97.7%	収益的支出	17億4,988万円	17億1,748万円	98.1%
資本的収入	13億2,087万円	12億 404万円	91.2%	資本的支出	16億7,269万円	14億2,474万円	85.2%

## 簡易水道事業特別会計

収入	予算現額	収入済額	収入率	支出	予算現額	支出済額	執行率
収益的収入	2億5,581万円	2億4,240万円	94.8%	収益的支出	2億5,581万円	2億4,239万円	94.8%
資本的収入	—	—	—	資本的支出	5,194万円	5,128万円	98.7%

\*収益的収入・支出とは、営業面での収支を示すもので、水道料金(簡易水道料金)を主な収入としています。

\*資本的収入・支出とは、配水管の施設や改良事業などでの収支を示すものです。

## 市債など

一般会計債	376億5,213万円	基金	財政調整	78億 370万円
下水道事業債	81億1,723万円		そのほか23基金	70億4,983万円
市場事業債	288万円		合計	148億5,353万円
農業集落排水事業債	17億4,300万円	財産	土地面積	4,190,589㎡
上水道事業債	82億4,584万円		建物面積	398,653㎡
簡易水道事業債	26億7,933万円			
合計	584億4,041万円			

\*市債とは、市が多額の経費を要する事業を行うとき、経費の一部を国などから借り入れるものをいいます。



# 市長を囲んで Let's トーク!

市では、市民の視点で、市民の声を市政に反映し、市民に開かれた市政を実現するため、皆さんと市長が、お茶を飲みながら気軽に意見交換を行う場「まちづくり茶論<sup>さろん</sup>」を開催しています。



和やかな雰囲気、ざっばらんに話しましょう

対象と定員 3人以上のグループ  
で申し込んだ市民・1回当たり  
最大15人

テーマと開催日

①シニア茶論(高齢者施策全般に  
ついて)：8月6日(金)

②子ども茶論：時期未定

③国体の思い出：時期未定

④外国人から見た成田：時期未定  
開催日については、決まり次

第一「広報なりた」または市民協  
働課ホームページ(<http://www.city.naritachiba.jp/sisei/sosiki/kyodo/index.html>)でお知らせ  
します。

時間 平日の午後または夜間の90

分間。参加グループ・団体と相

談して決定

会場 市役所の会議室などを予定

申込方法 開催日の1カ月前まで

に直接市民協働課(市役所2階)

へ

会議録を行政資料室(市役所1

階)や市民協働課ホームページで  
公開します。

※申し込み多数の場合は各グルー

プと調整して決定します。希望

のテーマと日程での開催も受け

付けています。くわしくは市民

協働課(☎20-15507)へ。

## 平成21年度に参加した皆さん

テーマ(上)/参加者(下)



成田市の文化意識の高揚について  
～文化振興のあり方～  
文化関係者



未来へのステップ  
～国際人としての未来そして希望～  
市内高校生



介護現場の現状及び課題  
福祉関係者



道路計画について  
まちづくり関係者



危機管理・防災対策のあり方  
～自主防災組織の確立について～  
防災関係者



20代独身女性の人生観について  
市内在勤の20代女性

保護者や児童・生徒の皆さんの相談を受け付けています

# 一人で悩まないで

# 相談してみませんか

新年度が始まって約2カ月がたちました。学校生活や家庭生活の中で、不安や悩みはありませんか。市や県ではさまざまな悩みを持つ保護者や児童・生徒の皆さんのため、「教育相談」を行っています。悩みのある人は、一人で悩まずに相談してください。



## 市の相談機関

### ■教育センター(面接相談)

日時 毎週火曜日 午前9時～午後4時(予約制)

会場 教育センター相談室(花崎町)

相談内容 不登校に関することなど

相談者 臨床心理士

予約方法 月～金曜日の午前8時

30分～午後5時15分に教育センター(☎20・2922)へ

対象 市内小中学校の児童・生徒、保護者、教職員

### ■教育相談室(電話相談)

日時 月～金曜日 午前9時～午後5時

相談内容 子どもの生活全般に関すること

相談者 社会教育指導員

電話番号 22・5100

### ■教育指導課(電話相談など)

日時 月～金曜日 午前8時30分～午後5時15分

相談内容 学校生活に関すること  
相談者 指導主事

電話番号 20・1582

### ■スクールカウンセラー・教育相談員(面接相談など)

市立中学校9校すべてにスクールカウンセラーが配置されています。また、拠点となる市立小学校8校(成田小学校、三里塚小学校、橋賀台小学校、神宮寺小学校、平成小学校、小御門小学校、津富浦小学校、川上小学校)に教育相談員が配置されています。

くわしくは子どもが在籍している学校に問い合わせてください。

## 県の相談機関

### ■子どもと親のサポートセンター(電話相談など)

日時 月～金曜日 午前9時～午後9時(いじめに関する相談は24時間受け付け)

相談内容 学校生活全般  
電話番号 ☎0120・415・446

### ■中央児童相談所(電話相談など)

日時 毎日 午前8時30分～午後8時(児童虐待に関する相談は24時間受け付け)

相談内容 家庭生活、養育に関すること  
電話番号 043・252・1152

### ■県警少年センター(電話相談など)

日時 月～金曜日 午前8時30分～午後5時30分

相談内容 子どもの学校・家庭生活全般に関すること  
電話番号 ☎0120・783・497(ヤング・テレホン)

### ■県総合教育センター特別支援教育部

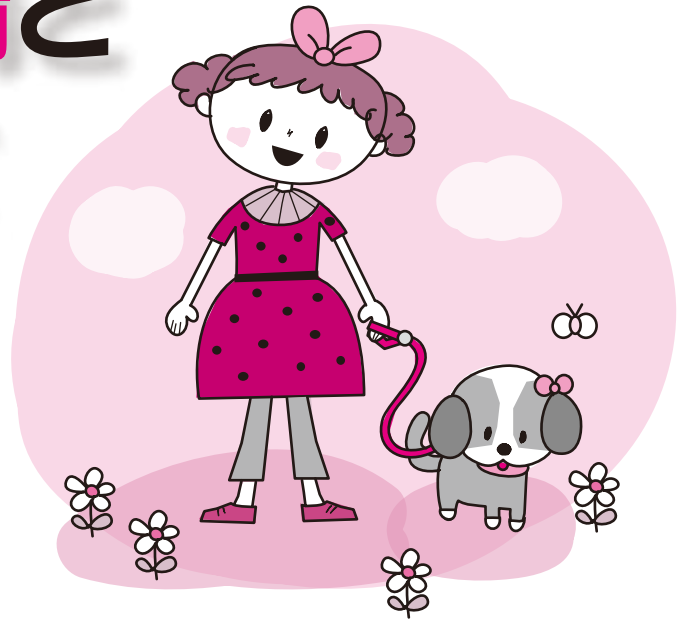
日時 月～金曜日 午前9時～午後5時

相談内容 子どもの発達に関すること  
電話番号 043・207・6025

※くわしくは教育支援センター(☎20・1414)へ。



# 飼い主は愛情と責任を持って



6月は「動物の正しい飼い方推進月間」です。最近のペットブームの陰で、無責任な飼い方などによる苦情やトラブルが増えています。ペットも家族の一員。周辺住民や通行人に迷惑を掛けず、愛情と責任を持って飼いましょう。

## 犬を飼う場合

登録(生涯1度)と毎年1回の狂犬病予防注射を行い、鑑札・注射済票の交付を受ける必要があります。転入や譲渡などで市外に登録がある犬を飼う場合は、登録変更の手続きをしましょう。

犬の放し飼いは、人への危害や農作物の被害の原因となるので絶対にやめましょう。

## 犬の散歩

必ず引き綱(リード)を付け、犬の動きを制御できる人が行いましょう。

また、排せつ場所のしつけをし、散歩中にしたフンやブラッシングで抜けた毛は、飼い主が責任を持って持ち帰りましょう。

## 不妊・去勢手術のすすめ

飼い主に望まれない不幸な命を増やさないために、不妊・去勢手術を受けさせましょう。去勢手術を行うと、凶暴性や無駄吠えなどを和らげる効果が期待できます。

## 猫を飼う場合

猫は室内で飼いましょう。猫によるフン・尿害など他人への迷惑を防止でき、病気や交通事故などの危険から猫を守ることができます。

## マイクロチップの装着

飼い主の氏名や電話番号など連絡先を記したマイクロチップを装

着しておく、犬や猫がいなくなった時に有効な手段となります。

## 捨て犬・捨て猫の禁止

捨て犬・捨て猫は、野良犬・野良猫となり人に害を与えることがあります。誰かが拾ってくれるだろうという気持ちで捨てることは絶対にやめましょう。動物を捨てると、法律により罰せられます。

どうしても飼えなくなった場合は、動物愛護センターに引き取ってもらう方法(有料)もあります。

## 引き取り巡回車

印旛保健所成田支所(加良部公民館隣)に相談した上で、動物愛護センターの巡回車を利用してください。

日時 毎週火曜日(閉庁日は除く) 午後3時～3時10分

## 《相談・手続きなどの窓口》

○犬の登録に関する手続き…環境衛生課(☎20・1531)

○咬傷事故などの届け出…印旛保健所成田支所(☎26・7231)

○犬や猫の引き取り・しつけ教室…動物愛護センター(☎93・5711)

○ペットに関する各種相談…千葉県動物保護管理協会(☎043・214・7814)

※くわしくは環境衛生課へ。

## ペットの火葬

ペットの火葬は、ペット火葬場(八富成田斎場向い、山之作359)で行っています。火葬できるペットは、犬・猫・猿・ウサギなどの小動物です。

火葬場まで来られない人のために、ペットの引き取りのサービスも行っています。利用できるのは市民のみで、引き取り料金は1匹につき1,050円です。

利用は友引を除く午前9時から午後3時までで、予約をしてから利用してください。料金は次の通りです。

ペットの火葬料金

種別		料金
特大	30kg以上	5,250円
大	20kg以上	4,200円
中	20kg未満	3,150円
小	10kg未満	2,100円

※申し込みは八富成田斎場(☎23-4511)へ。



吉岡 立騎<sup>り</sup> キャプテン(中学1年生)  
「キャプテンとして、言葉遣いやあいさつなど、基本的なことを大切にしています」

## 一人はみんなのためにみんなは一人のために

### 成田リトルリーグ

や声出しをしつかりすることです。誰かに言われる前に、自分たちで率先して声出しをするように心掛けています。声がよく出ているチームは、強さや印象が全く違います。ぼくたちも、お互いに声を掛け合うことによって団結力が生まれ、チーム一丸となって戦うことができている。

ぼくたちの現在の目標は個人の技術の向上です。そのためには、一つ一つのプレーを大切にしたいと思っています。

全員野球で勝利をつかみたくいです。

ぼくたち成田リトルリーグのメンバーは、小学2年生から中学1年生までの35人。毎週土・日曜日と祝祭日に久住第2スポーツ広場で練習しています。

練習では、まず始めに、キャッチボールやトスバッティングなどの基礎を行います。その後、監督の指示を聞いて、試合形式の応用練習などをします。今は、特に

打撃に力を入れています。

チームのモットーは、あいさつ

ぼくたちのチームは、いろいろな学校や学年のメンバーが集まっています。中には低学年もいますが、リトルリーグでは野球教室も行っているため、初心者でもチームに溶け込むことができます。

日々の練習では、毎回目標を立てるようにしています。経験や前回の反省を生かして良いプレーができたときは、とてもうれい

気持ちを一つに



ボールの動きをよく見ながら



なかま  
と一緒

106

”音楽している“気分になる

マンドリンアンサンブル・レーネ

わたしたちは、玉造公民館で毎週水曜日に活動している「マンドリンアンサンブル・レーネ」です。平成14年10月に公民館にサークル登録。メンバーは男性5人、女性19人の計24人です。

マンドリンは、17世紀ごろイタリアで生まれ、イチジクを縦割りにしたような形の胴を持ち、その楽しくもはかなげな独特の音色で日本人にもなじみの深い楽器です。

メンバーは30〜70歳代と幅広い年齢層で、学生時代に楽器をやっていた人から、定年後に始めた初心者までさまざまです。



音楽好きな仲間が楽しみながら合奏しています

初心者は、マンドリンの持ち方から学び、「トレモロ」ができるようになる」と、合奏に加わって演奏します。



練習の合間にも笑い声が

トレモロは、同じ音を細かく反復することによって持続音的な効果を得る技法で、マンドリンならではの特徴的な奏法。できるようになるまでは、家でも時間を見つけては練習の繰り返しです。

バイオリンやピアノのように、幼いころに始めないと上達が難しい楽器と違い、マンドリンは扱いやすい楽器なので、60歳代から始めても皆と合奏ができ、「音楽をやっているな」という気分になれるのが魅力です。

特に演奏会が終わった瞬間は、安堵感や充実感、達成感などさまざまな感情が交錯し、えも言われぬ心地よさを感じることが出来ます。

そんな瞬間を求めて、福祉施設などへの慰問活動や公民館まつりなど、さまざまな発表の場で演奏会をしています。

今は、6月20日(日)に中央公民館で行う演奏会に向けて練習に励んでいます。皆さん、わたしたちの演奏を聴きに来てみませんか。

スクスクのびのび

368



おとほ 佐藤 乙羽ちゃん(2歳)大袋

ママと一緒に花教室に通っています。これもわたしがアレンジしたのよ!



ゆうま 三橋 優磨くん(1歳)松崎

いろんなものをカミカミしています。いっぱい食べて大きくなってね。



はると 山田 悠人くん(1歳)公津の杜

初節句を迎え、元気にすくすく成長しています。

このコーナーには市内在住で満5歳までのお子さんの写真を掲載しています。お気に入りの一枚が撮れましたら、ぜひお寄せください。

- 応募方法 お子さんの写真に住所・氏名(ふりがな)・生年月日・親の名前・電話番号・30字程度のコメントを添えて広報課へ
- 応募先 〒286-8585 花崎町760 成田市役所広報課
- 問い合わせ 広報課 ☎20-1503

## 親子で休日を満喫

こどもの日フェスティバル



こいのぼりがたなびく会場



はしご車にワクワク

公津の杜公園で5月4日、「こどもの日フェスティバル」が開催されました。ゴールデンウィークということもあり、多くの親子連れでにぎわっていました。昨年は2列だったこいのぼりが今年は3列に増え、子どもたちも大喜び。こいのぼり煎餅の無料配布には、たくさんの方が並んでいました。会場では、さまざまなステージイベントが行われ、出店なども盛りだくさん。ステージ上のパフォーマーたちには、たくさんさんの拍手と温かい声援が送られていました。駐車場では、はしご車の体験乗が行われ、普段は見ることでできない景色を満喫した参加者は、「はしご車は、怖くなくて楽しかった」と話していました。

## みどり祭り

## 利用者と地域の交流の場に

利用者と地域との交流を目的に4月29日、知的障害者入所更正施設しもふさ学園で「みどり祭り」が行われました。月かげ保育園によるオープニング演奏で開幕すると、園児たちの見事な演奏に訪れた人たちからは感嘆の声が。ステージでは、空手、ダンスの披露、成田市職員によるバンド演奏などが行われたほか、屋台コーナーには、近隣の福祉施設などによってラーメン、クッキー、クレープなどが出品されるなど、終日大勢の人でにぎわっていました。



ステージは終日満席に



そうめんを逃すまいとみんな一生懸命



# 叙勲受章おめでとうございます

## 春の叙勲

瑞宝双光章



増田 卓嗣さん(橋賀台)  
○気象業務功労

瑞宝単光章



小倉 一男さん(台方)  
○鉄道業務功労

瑞宝単光章



平野 省二さん(花崎町)  
○消防功労

瑞宝単光章



宮本 義行さん(北羽鳥)  
○鉄道業務功労

瑞宝単光章



吉岡 五郎さん(宗吾)  
○裁判所業務功労

## 危険業務従事者叙勲

瑞宝双光章



有満 達輝さん(加良部)  
○消防功労

瑞宝双光章



湊 仁さん(加良部)  
○警察功労

瑞宝単光章



木村 行雄さん(土屋)  
○防衛功労

瑞宝単光章



服田 正行さん(玉造)  
○警察功労

## 高齢者叙勲

旭日単光章



渡邊 静夫さん(土屋)  
○元市議会議員

瑞宝双光章



三浦 信司さん(橋賀台)  
○元法務事務官

## 春季プロテニススクール

### ワンランク上のプレーを目指して

プロのコーチからテニスのノウハウを学ぶ「春季プロテニススクール」が4月29日、サウンドハウス・スポーツセンター・テニスコートで開催されました。小学生からお



年寄りまで幅広い年齢層の参加者たちは、年齢・熟練度別のクラスに分かれて練習を開始。コーチから、ラケットの振り方やサーブ・ボレーなどの要領について頻繁にアドバイスを受けながら、新緑に囲まれたコートで汗を流していました。

自動交付機

住民票、印鑑登録証明書が  
取得できます

自動交付機を利用するには、暗証番号が登録された専用カードが必要で、カードには、住民票と印鑑登録証明書が取得できる「印鑑登録証・なりた市民カード」と、

住民票のみが取得できる「なりた市民カード」の2種類があります。カードの交付申請には、暗証番号(4けた)の登録が必要となりますので、必ず本人が申請してください。

現在持っている印鑑登録証を、カードに取り替えることもできます。

必要なもの「印鑑登録証(すでに印鑑登録している人)、印鑑(新規で印鑑登録する人は登録する印鑑)、官公署発行の顔写真付き身分証明書

受付場所「市民課(赤坂・遠山分室を除く)、下総・大栄支所市民福祉課

身分証明書がない場合は、後日申請人の意思確認のための「照会書」を郵送しますので、「回答書」欄に押印し必要事項を書いて、窓口を持ってきてください。

身分証明書がない人でも、成田

市に印鑑登録している人を保証人として申請した場合は、即日交付を受けることができます。その際、保証人の登録印の押印と登録番号の記入された保証書が必要になります。

交付機で使用できる紙幣は千円札のみ、硬貨は10円以上です。

※くわしくは市民課(☎20-1525)、下総支所市民福祉課(☎96-11113)、大栄支所市民福祉課(☎73-8066)へ。

水道メーターの交換

委託を受けた業者が  
作業を実施します

水道メーターは、計量法により使用期間が8年と定められています。このため、市では使用期間が満了となる水道メーターを順次交換しています。

対象となる家庭や事業所などに、市からの委託を受けた業者が交換作業のため訪問しますので、ご協力ください。

※交換作業は無料です。くわしくは水道部工務課(☎22-0269)へ。

水道週間

限りある水を  
もつと大切に

6月1日(火)～7日(月)は水道週間です。水を使うときは節水を心掛け、限りある資源を大切にしましょう。

漏水に注意

使用水量が極端に多いと思ったら、漏水の疑いがあります。家中の蛇口を全部閉めても、水道メーターの星型パイロットメーターや1ℓ針が動いていたら、早急に成田市指定給水装置工事業者に連絡して修繕してください。

※くわしくは水道部業務課(☎22-0269)へ。

次世代育成支援行動計画

パブリックコメントの  
結果を公表します

2月2日(19日)に、「広報なりた」2月1日号・子育て支援課ホームページで次世代育成支援行動計画(後期計画)について意見の募集(パブリックコメント)を行い、その結果がまとまりましたので公

表します。

意見提出者「2人

意見提出数「5件

寄せられた意見と市の考えは、

子育て支援課ホームページ(http://www.city.narita.chiba.jp/sisei/

sosiki/kodomo/index0000.html)

子育て支援課(市役所2階)で見ることが出来ます。

※くわしくは同課(☎20-1538)へ。

6月の水道水の排水作業

市水道部では水質維持のため、次の通り水道水の排水作業を行います。予定地区では、一時的に減水・濁りが発生することもありますので、ご了承ください。受水槽を使用している場合は、万一に備え適切な措置をお願いします。

作業日	予定地区	予定時間
6月7日(月)	並木町地区	午後11時 ～ 翌午前5時

※くわしくは水道部工務課(☎22-0269)へ。

自動交付機の設置場所と稼働時間

設置場所	稼働時間	休止日
市民課前 (市役所1階)	午前8時30分～ 午後5時	土・日曜日(第2・第4日曜日を 除く)、祝日、年末年始(12/29 ～1/3)
三里塚コミュニ ティセンター (☎40-4880)	午前9時～ 午後5時	休館日(くわしくは各施設に問 い合わせてください)
中央公民館 (☎27-5911)		



## 農薬の安全使用

# 飛散による被害を防ぐために

住宅地に近接した家庭菜園、農地や垣根などの管理には、農薬の

飛散による住民への健康被害が生じないように、できるだけ農薬を使わないことを心掛けましょう。

散布せざるを得ない場合は、飛散防止に努めるなど十分な配慮をしましょう。

農薬の使用回数と量を減らす

○病害虫や雑草を早期に見つける  
○「毎年同じ時期に散布しているから」といった理由での定期的散布はやめる」

○栽培前に、病害虫に強い作物や樹木、品種を検討する

○連作を避け、適切な土作りや施肥

肥をする

○農薬以外での防除を優先させる  
飛散しない農薬を選ぶ

飛散防止に配慮する

○風が弱いときなど、天候や時間帯を選んで散布する。近くに学校・通学路がある場合、子どもに影響が出ないように注意する  
ラベルに記載された内容に従って農薬を使用する

事前に十分な周知を行う

○散布する場合は、周辺住民への事前の連絡や、看板による告知などで十分に周知する。散布をする場所の近隣に学校・通学路がある場合は、学校や保護者などにも連絡する

# 市長日誌

【5月1日～15日】

7日	千葉県長沼水害予防組合組合会
8日	成田山平和大塔まつり奉納総踊り 聴覚障害者協会定例総会 PTA連絡協議会定期総会
9日	2010NARITA少年の翼 結団式
10日	道路整備促進期成同盟会千葉県連合協議会通常総会
11日	佐倉人権擁護委員協議会総会 遺族会定期総会 地域防犯推進員委嘱状交付式 伊能歌舞伎米研究会定期総会
12日	生涯大学院入学式・開講式 消費者友の会総会
13日	健康ちば推進員連絡協議会総会 全国市区選挙管理委員会連合会関東支部定期総会
14日	酪農組合定期総会 なりた環境ネットワーク役員会 統計研究会定例総会
15日	明治大学・成田社会人大学開講式 成田山新能



成田山平和大塔まつり奉納総踊りであいさつ

どにも連絡する  
散布区域に人が入らないよう対策を立てる

使用履歴を記録して保管する  
むやみな現地混用は行わない

○情報がない状況での現地混用、特に有機リン系同士の混用はしない

※農薬についてくわしくは農政課(☎20-11541)または農林水産省ホームページ(<http://www.maff.go.jp/j/nouyaku/>)、健康についてくわしくは健康増進課(☎27-11111)へ。

## 残土条例

### 土砂による埋立てに

市では、土砂の搬入による埋め立て、盛り土、たい積行為、搬入土砂の土質に対して必要な規制を

行うことにより、自然環境や生活

環境を保全するとともに災害の発生を未然に防止し、住民の健康で安全・快適な生活を確保する目的から「成田市土地の埋立て等及び土砂等の規制に関する条例」を定めています。

この条例により、市内で500㎡以上の埋め立てなど(一時的な積を含む)を行う場合は、条例に定める手続きが必要になります。

安全基準に適合しない土砂は、面積を問わず埋め立てなどに利用することができませんので注意してください。

※くわしくは環境対策課(☎20-11532)へ。

## 農業用廃プラスチック

### 適正な処理を

### お願いします

使用済み農業用ビニール資材やポリエチレン資材などの農業用廃プラスチック類は、産業廃棄物です。これらの野焼き・不法投棄は法律で禁止されています。

市農業用廃プラスチック対策協議会では、農業用廃プラスチックの適正な処理を推進するために、地区ごとに回収を行っています。

回収・処理を希望する人は、事

前に登録してください。

回収の際は、リサイクルに適した荷造りルールを守りましょう。

対象＝農業用廃ビニール、農業用廃ポリエチレン、肥料袋、培土袋

育苗箱、保温マット、あぜシート、ブルーシートなどは回収の対象外です。産業廃棄物処理業者などで処理してください。

※くわしくは農政課(☎20-11541)、下総支所農産土木課(☎96-11112)、大栄支所農産土木課(☎73-8063)へ。

## 危険物安全週間

### 正しい取り扱いを心掛けましょう

6月6日(日)～12日(土)は危険物安全週間です。今年の標語は「危険物事故は瞬間 無事故は習慣」です。

石油類をはじめとする危険物は、事業所などで幅広く利用され国民生活に深く浸透し、その安全確保の重要性が増大しています。

危険物の正しい取り扱いや保管方法、特性を再認識し、安全使用を心掛けましょう。

※くわしくは市消防本部予防課(☎20-11591)へ。

いよいよ梅雨入り

# 長雨や集中豪雨への備えを万全に

これから雨の多い季節を迎えます。長雨や集中豪雨は、洪水やがけ崩れなど大きな被害をもたらすこともありま。

こうした被害を最小限にするためには、日ごろの備えが大切です。もう一度家の周りを点検しましょう。

### 集中豪雨には注意が必要

集中豪雨は、短時間のうちに狭い地域に集中して降る豪雨のことです。梅雨の終わりがよくなる起ります。

限られた狭い地域で突発的に降るため、中小河川のはらんや土砂崩れ、がけ崩れなどによる大きな被害が予測されます。

気象情報には、十分注意しましょう。

### 災害情報は

#### 防災行政無線で

大雨などのときに発表される注意報や警報は、各地域の住民に注意を呼び掛け、災害による被害を最小限に食い止めることを目的と

しています。

大雨などによる警報など、防災に関する情報は、市内147カ所に設置された防災行政無線で市民の皆さんに伝えます。

聞き逃したときは防災無線テレホンガイド(☎0120・38・3898)に問い合わせるか、市防災情報のホームページ(<http://nrt17k.jp/information/>)で確認できます。

防災に関する情報は、「防災メール」でもお知らせしています。登録を希望する人は、「k@nrt17k.jp」に空のメールを送信し、返信されたメールに従って手続きをしてください。

### 土砂災害警戒情報を発表しています

県と銚子気象台では、土砂災害警戒情報を発表しています。これは、大雨によって土砂災害が発生する恐れが高まったときに、市長が避難勧告などを発令する際の判断や住民の自主避難の参考となるよう、県と銚子地方気象台が

共同で発表する防災情報です。

発表は市町村単位で行われ、報道機関などを通じて市民の皆さんへ伝えられます。

※くわしくは危機管理課(☎20・1523)へ。

### ごみの分け方・出し方

#### 分別して指定ごみ収集袋で

ごみは、地区ごとに決められた収集日の朝8時30分までに、ごみ集積所に出してください。

処理施設に直接搬入する場合は、地区により搬入先が異なりますので注意してください。

#### 分別方法

「燃やせるごみ」(青袋)、「ビン・ニール・プラスチック類」(白袋)、「ビン・カン・ガラス」(赤袋)、「金物・陶磁器類」(黄袋)に分別してください。

「有害ごみ」は乾電池・体温計・温度計・蛍光灯などで、指定袋が入っている外袋か、中身が確認できる袋を使用してください。

「粗大ごみ」は指定袋に入らない大きなものです。収集を希望する人は、いずみ清掃工場(☎36・1689)に申し込んでください。

### 下総・大栄地区の分別方法

「可燃ごみ」(緑袋)、「ビン・カン」(黄袋)、「不燃ごみ」(赤袋)、「ペットボトル」(白袋)に分別してください。

家具類などは、伊地山クリーンセンター(☎0478・59・2148)へ直接搬入してください。直接搬入するには、下総・大栄支所農産土木課で発行する搬入券が必要です。

※くわしくはクリーン推進課(☎20・1530)へ。

### 生活排水対策推進計画

#### 新たな目標・施策を定めました

生活排水対策推進計画は、生活排水対策の実施を推進することで、河川などの水質の悪化を改善するための計画です。

これまでは、下総・大栄地区を除く地域(合併前の成田市)が対象となっていたため、市では、平成20年度から計画の見直しを実施。その内容を全面的に改定して、新たに目標・施策を定めました。

計画期間＝平成22～33年度  
計画の詳細は、環境計画課ホームページ(<http://www.city.narita>)

[chiba.jp/sisei/sosiki/kankei/index.html](http://chiba.jp/sisei/sosiki/kankei/index.html)をご覧ください。  
※くわしくは環境計画課(☎20・1533)へ。

### 戸別所得補償モデル対策

#### 水田農家の皆さんへ

国では、平成22年度から自給率向上の環境整備を図るための水田農業経営への助成と、自給率向上のための戦略作物などへの助成を行います。

加入申請は6月末日までとなりますので、加入を希望する人は、早めに申請してください。

#### 問い合わせ先

- ・成田市水田農業対策協議会市農政課・☎20・1541
  - ・下総支所農産土木課(☎96・1112)
  - ・大栄支所農産土木課(☎73・8063)
  - ・JA成田市営農振興課(☎22・6717)
  - ・JAかとり下総・神崎経済センター(☎96・2923)
  - ・JAかとり西部営農経済センター(☎73・4413)
- ※くわしくは市農政課へ。



# 困りごと・悩みごと相談室

一人で悩んでいないで相談してみませんか？

毎日の生活の中で、疑問に思っていること、誰かに相談したいと思っていることはありませんか。市などでは、そんなあなたの要望に応え、各種相談を行います。相談は無料で秘密は厳守されます。この機会に日ごろ感じている疑問や悩みを解消してみたいはかがですか。



## 6月の相談日

※12:00～13:00は相談できません。

相談名	期日	時間	場所	問い合わせ先
市民生活相談(離婚・相続・相続関係・金銭貸借・売買など)	月・金曜日	9:00～16:00	市役所2階市民相談室	市民協働課市民相談室 ☎20-1507 ※裁判所で係争中の事件は除きます。法律相談7月分の予約は6月30日(水)午前8時30分から受け付けます。
法律相談(予約制・市内在住の人)	水曜日	13:00～16:00		
もめごと・なやみごと・苦情相談(人権・行政相談)	8日(火)	10:00～15:00		
外国人相談(英語・中国語・スペイン語・ポルトガル語)	11日(金)・25日(金)	13:00～16:00		
税務相談	15日(火)	10:00～15:00		
不動産相談	15日(火)	10:00～12:00		
市民よろず相談	19日(土)	13:00～16:00	保健福祉館	県行政書士会印旛支部 作田義美さん ☎23-3286
税務支援センター(予約制)	9日(水)・23日(水)	10:00～15:00	県税理士会成田支部(飯田町157-4)	県税理士会成田支部 ☎28-0931
司法書士法律相談	16日(水)	18:00～20:00	保健福祉館	県司法書士会佐倉支部 菊地裕文さん ☎28-5562
木造住宅耐震相談(予約制)	25日(金)	9:00～16:00	市役所5階503会議室	建築住宅課 ☎20-1564
女性就業(内職)相談(来所前に要電話)	水・金曜日	10:00～16:00	市役所2階女性就業相談室	商工課 ☎22-1111 内線2729
消費生活相談	月～金曜日	10:00～16:00	消費生活センター(市役所2階)	消費生活センター ☎23-1161
年金相談	水曜日	10:00～15:00	市役所1階相談室	保険年金課 ☎20-1547
女性のための相談(予約制)	10日(木)	10:00～16:00	市役所2階相談室	企画政策課 ☎20-1500
交通事故相談	1日(火)	10:00～15:00	市役所1階相談室	交通防犯課 ☎20-1527
障がい者相談	水曜、第4日曜日、祝日を除く毎日	9:00～19:00	保健福祉館	障がい者相談センター ☎27-1106
	木曜日	10:00～15:00	保健福祉館	
心配ごと相談	11日(金)	10:00～15:00	下総地域福祉センター	社会福祉協議会 ☎27-7755
	18日(金)	10:00～15:00	保健福祉館大栄分館	
酒害相談	3日(木)	9:00～12:00	保健福祉館	〃
家庭児童相談	月～金曜日	9:00～16:00	市役所2階家庭児童相談室	子育て支援課 ☎20-1538
就学相談(予約制)	月～金曜日	9:00～17:15	教育センター	教育センター ☎20-2922
教育相談(予約制)	火曜日	9:00～16:00	〃	〃
教育相談(不登校相談も)	月～金曜日	9:00～17:00	ふれあいる一む21	教育相談室 ☎22-5100

## なりた エコ ニュース

### 明かりを消して 地球に 小さな休息を

6月は、環境月間です。全国各地で関連する催しなどが開かれますが、最近では地球温暖化がテーマのものが増えてきているようです。



#### ライトダウンキャンペーン

環境省では、平成15年から、夜間にライトアップされている施設や家庭の電気を消すように呼び掛ける「CO<sub>2</sub>削減/ライトダウンキャンペーン」を実施しています。

今年は、6月20日(日)～7月7日(水)にキャンペーンが実施されます。特に、夏至の6月21日(月)の夜を「ブラックイルミネーション」、クールアース・デーの7月7日(水)の夜を「セタライトダウン」と題して、午後8時～10時の2時間、全国の施設や各家庭の明かりを一斉に消灯するライトダウンを呼び掛けています。

市では、ライトダウンキャンペーンにご協力いただける施設などを募集しています。環境計画課(☎20-1533、Eメールkankei@city.narita.chiba.jp)まで連絡してください。

#### キャンドルナイト

夏至を中心として、照明を消し、代わりにろうそくを灯して過ごそうという「キャンドルナイト」という催しが、さまざまな運営主体によって自発的に行なわれ、全国に広まりつつあります。

ろうそくの柔らかな明かりの中で、生活の営みを見つめ直すのも大切ですね。

※くわしくは環境計画課(☎20-1533)へ。

## 消費生活 相談

## Q&A

### 無料サイトがきっかけで 出会い系サイトに登録!?



**Q** 携帯電話で無料懸賞サイトに登録したら、登録した覚えのない出会い系サイトから頻りにメールが届くようになりました。「配信停止手続き」をしたら、今度は「料金が発生した」と請求メールが届きました。支払いをする必要がありますか。

**A** 出会い系サイトに関する相談が増えていますが、意図せず出会い系サイトにアクセスしてしまい料金を請求されたり、以前に出会い系サイトを利用した人が二次請求されるケースなどがあります。

この事例では、消費者に申し込みの意思はなく、確認画面もなかったため、契約が成立したとはいえません。したがってお金を支払う必要もありません。問い合わせ先に電話を掛けたりメールを送ったりすると、新たな個人情報を知らせることになります。連絡しないで着信拒否やメールアドレスの変更をするなどの対応をしましょう。

#### アドバイス

##### ○無料サイトに安易に近付かない

あるサイトに登録すると幾つものサイトに同時に情報も

たらされることになっている場合があると考えられます。安易にアクセスして、氏名や電話番号などの個人情報を不用意に入力しないようにしましょう。

##### ○利用規約を事前に十分確認する

「無料」とうたっていても、「何がどこまで無料なのか」をよく確認しましょう。

##### ○不当な請求には応じない

身に覚えのない請求に応じる必要はありません。支払ってしまうと、次々と新たな請求がくる場合があります。

○悪質な広告・宣伝メールは、迷惑メール相談センター(日本データ通信協会・☎03-5974-0068)へ情報提供をしましょう

子どもが使用する携帯電話にはフィルタリングサービスを利用するほか、日ごろから携帯電話の使い方について親子でよく話し合っておきましょう。

※くわしくは消費生活センター(☎23-1161)へ。



# 国保 年金



## 国民健康保険の退職者医療制度

### もう届け出は済んでいますか

会社などを退職して国民健康保険に加入した人が、厚生年金や共済年金を受給できるようになった場合は「退職者医療制度」で診療を受けることになります。

退職者医療制度の財源は、自己負担と国民健康保険税のほか、元の職場の健康保険などからの拠出金で成り立っています。退職者医療制度の対象者となっているにもかかわらず届け出がされないと、拠出金で負担すべき医療費分まで国保が負担することになります。



皆さんの負担を増やさないためにも、対象となったら必ず届け出をお願いします。

#### 次の①～③すべてに該当する人が対象です

- ①国民健康保険に加入している人
  - ②65歳未満の人
  - ③厚生年金や各種共済組合などの老齢(退職)年金を受けられる人で、年金への加入期間が20年以上、または40歳以上での加入期間が10年以上の人とその扶養家族
- \*扶養家族とは、退職者本人の子、配偶者(内縁を含む)、直系尊属、三親等内の親族または配偶者の父母と子で、退職者本人と生計を共にし、主として退職者本人の収入で生計を維持している人

#### 14日以内に届け出を

年金証書を受け取ったら、14日以内に保険年金課または下総・大栄支所市民福祉課へ届け出て、「国民健康保険退職被保険者証」に切り替えてください。

#### 届け出に必要なもの

年金証書(加入期間の分かるもの)、保険証、印鑑

#### 病院にかかるとき

病院の窓口で「国民健康保険退職被保険者証」を提出し、受診してください。

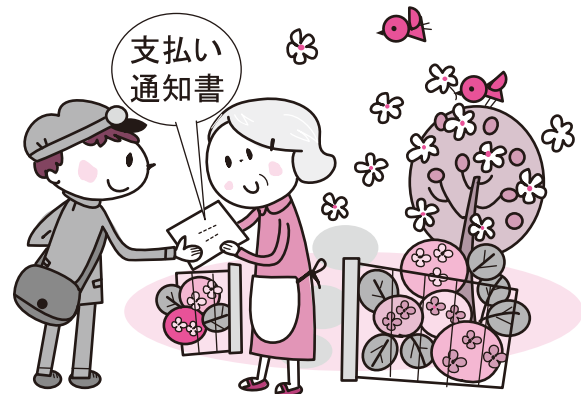
※くわしくは保険年金課(☎20-1526)へ。

## ¥ 年金の振込・支払通知書

### 発行は年1回です

国民年金、厚生年金、船員保険の年金は、支払い月(偶数月)の15日に希望した銀行などの預金口座に振り込まれます。「振込通知書」は年1回、日本年金機構から毎年6月に送付され、翌年4月までの支払日と金額が記載されています。年金の支払額に変更があったときや、受取先の金融機関を変更したときなどには、その都度通知されます。郵便局の窓口で通知書と引き換えに現金で受け取りをしている場合は、支払いごとに「支払通知書」が送付されます。

※くわしくはねんきんダイヤル(☎0570-05-1165)へ。



## 浄 飲料用井戸水に 水器設置費補助金

市では、飲料用として使用している井戸水から下表の対象物質が基準値を超えて検出された場合、これらを除去するための浄水器を設置する世帯に補助金を交付しています。

対象物質	基準値
硝酸性窒素・亜硝酸性窒素	10mg/ℓ以下
ヒ素	0.01mg/ℓ以下
トリクロロエチレン	0.03mg/ℓ以下
テトラクロロエチレン	0.01mg/ℓ以下

補助金額は15万円を限度に、浄水器の購入・設置費の2分の1です。交付を受けるには、浄水器の購入・設置前に、申請書の提出などの手続きと、その審査が必要になります。対象物質を除去できる浄水器は、逆浸透膜方式などです。

上水道が整備されている地区の人は、補助金の交付は受けられませんので注意してください。

※くわしくは環境対策課(☎20-1532)へ。

## 農 6月中に忘れずに 業者年金の現況届

現況届の提出は、農業者年金を受給するために必要な毎年の手続きです。

農業者年金現況届は、毎年5月下旬に、農業者年金基金から年金受給者へ直接送付されますので、必要事項を記入し署名の上、6月末日までに市農業委員会へ提出してください。提出を忘れた場合、11月から年金の支払いが差し止められますので注意してください。受け付けは市農業委員会事務局(市役所4階)、下総・大栄支所農業土木課で行っています。

※くわしくは事務局(☎20-1573)へ。

## 宗 親子で行こう 吾霊堂紫陽花まつり

期間=6月13日(日)~7月4日(日)

会場=宗吾霊堂あじさい園

※期間中の日曜日、午前10時~午後3時に、箏・尺八・二胡などの演奏やお茶会、農産物の販売、さつきの展示・販売、親子モデル撮影会(最終日午前中のみ)が開催されます。くわしくは「紫陽花植樹による観光地づくり」実行委員会事務局(☎22-2102)へ。

## 防 危険を感じたら迷わずに 犯かけこみ110番の店

市では、大人も子どもも、危険を感じたら助けを求めることができるように、市内のコンビニエンスストアやガソリンスタンドを「防犯かけこみ110番の店」に指定しています。

小中学校の通学路などにある「こども110番の店」と合わせて、その位置を確認しておき、危険を感じたときには迷わず助けを求めてください。

※くわしくは交通防犯課(☎20-1527)へ。



## 催し物

### 暮らしに役立つ 消費者講座

日時=6月29日(火) 午後1時30分~3時30分

会場=市役所6階中会議室

テーマ=知って役立つ暮らしの情報~葬儀・お墓~

講師=斎藤喜代美さん(シニアライフアドバイザー)

定員と参加費=50人(先着順)・無料

※申し込みは住所・氏名・電話番号を商工課(☎20-1622)へ。

### 定 成田国際高校吹奏楽部 定期演奏会

日時=6月5日(土) 午後2時から(開場は午後1時30分)

会場=国際文化会館大ホール

主なプログラム=吹奏楽のための交響的素描「オセロ」(A.リード)、祝典のための音楽(P.スパーク)、2010年吹奏楽コンクール課題曲より、ステージドリル、ポップステージほか

※入場は無料です。くわしくは成田国際高校・栗原さん(☎27-2610)へ。

### 学 富里特別支援学校 校見学会や教育相談

日時=6月28日(月)・29日(火) 午前9時40分~11時40分

会場=県立富里特別支援学校(富里市)

※参加を希望する人は6月18日(金)までに同校学校公開担当(☎92-2100)へ。

### 移動図書館巡回日程

利用日時	駐車場
4日(金) 18日(金)	14:10~14:20 長田共同利用施設
	14:40~15:00 土屋公園
	15:20~15:40 さぎ山第一街区公園(宗吾台)
	15:50~16:20 公津の杜公園

※雨天などの場合は中止することがあります。くわしくは市立図書館(☎27-4646)へ。

今月の図書館休館日=7日(月)、14日(月)、21日(月)、28日(月)、30日(水)(館内整理日)

図書館本館は火~金曜日は午後7時(2階は午後5時15分)まで、土・日曜日は午後5時まで開館しています。

### 映画会

視聴覚サービスセンター・☎27-2533

◇6月5日(土)=[ルパン三世 カリオストロの城] 1979年・日本・アニメ

◇6月6日(日)=[さまよう刃] 2009年・日本

◇6月12日(土)・13日(日)=[劇場版ヤッターマン 新ヤッターメカ大集合!オモチャの国で大決戦だコロン] 2009年・日本・アニメ

◇6月20日(日)=[いけちゃんとはく] 2009年・日本

◇6月27日(日)=[麦秋] 1951年・日本

◆入場は無料、上映は午後2時から。会場は市立図書館2階視聴覚ホール

### 航空機騒音測定結果

平成22年4月分

測定局	WECPNL	測定局	WECPNL	測定局	WECPNL
竜台	67.2	荒海	75.3	野毛平	74.0
北羽鳥	70.6	幡谷	68.4	大室	67.8
北羽鳥北部	68.5	成毛	67.9	大室(NAA)	67.9
長沼	70.6	飯岡	73.0	堀之内	72.7
磯部	71.0	大生	73.2	馬場	69.3
水掛	68.1	土室(県)	81.3	新田(NAA)	67.5
新川	69.1	土室(NAA)	66.5	新田	68.3
猿山	59.0	芦田	76.6	遠山小	73.4
滑川	67.4	荒海橋本	75.4	本三里塚	76.0
西大須賀	73.2	野毛平工業団地	73.2	御料牧場記念館	71.0
四谷	71.1	赤荻	72.8	三里塚小	75.4
高倉	76.7	下金山	66.3	本城	72.0
内宿	64.8	押畑	64.0	南三里塚	74.7

※WECPNLとは、航空機騒音の特異性、継続時間、昼夜の別なども加味したうるささの単位。この数値は速報値です。くわしくは空港対策課(☎20-1521)へ。



## 募集

### 暮らしの安定・向上を 消費生活相談員

応募資格=①②の条件を満たす人

①次の資格のいずれかを有する人

- ・国民生活センターが認定する消費生活専門相談員
- ・日本産業協会が認定する消費生活アドバイザー
- ・日本消費者協会が認定する消費生活コンサルタント

②消費生活相談に関して、知識と熱意があり、パソコンができる人

業務内容=消費生活に係る相談・苦情の処理、知識の普及・啓発

募集人員=1人

採用期間=8月1日～平成23年3月31日

勤務場所=消費生活センター(市役所2階)

勤務日時=月～金曜日の内3日程度 午前9時～午後4時または午前9時30分～午後4時30分

報酬=月額109,000円

選考方法=論文、面接(7月上旬)

申込方法=6月25日(金)(必着)までに、履歴書と論文「これからの消費生活センターの役割について」(自筆で400字詰め原稿用紙3枚以内)を商工課(市役所4階 〒286-8585 花崎町760)へ

※くわしくは同課(☎20-1622)へ。

### 説明会を開催 ふるさとちば jobトレーニング

期日=6月3日(木)

時間=午後1時30分～2時30分

会場=勤労会館2階(不動ヶ岡)

内容=働きたいのに働けない若者のための就労への道筋をつくる体験型トレーニングの説明会

対象=就労に悩みを抱えている人(15歳～おおむね40歳)

参加費=無料

※終了後、希望者に個別面談を行います。参加を希望する人は当日直接会場へ。くわしくはNPO法人・ワーカーズコープ(☎37-6844)へ。

### 新 成田スカイアクセス開業記念 型スカイライナー試乗会

京成電鉄では、「新型スカイライナー試乗会」を開催します。最高時速160km、都心と成田空港を36分で結ぶ新型スカイライナーに、一足早く乗車する機会です。

期日=7月4日(日)

コース=京成上野駅(午前10時54分)～成田空港駅(午前11時58分)

対象=葛飾区・市川市・松戸市・鎌ヶ谷市・船橋市・白井市・印西市・成田市に在住の人(小学生以下は保護者同伴)

定員=300人(応募者多数は抽選。当選した人には当選通知が送付されます)

参加費=無料

申込方法=6月10日(木)(必着)までに、はがき(1枚に2人まで)に、郵便番号・住所・氏名・年齢・電話番号を書いて、新型スカイライナー試乗会事務局B(〒107-8050 東京都港区赤坂8-4-14 青山タワープレイス7F)へ

※集合場所(京成上野駅)までと解散場所(成田空港駅)からの交通費は自己負担です。くわしくは京成上野案内所(☎03-3831-0131)へ。



## お知らせ

### 防 貸し出しします 犯パトロール用品

市では、防犯パトロールを実施している団体と実施しようとしている団体へ、必要な用品を貸し出しています。

貸し出し対象用品=防犯ベスト、青色合図灯、防犯パトロール帽子、防犯腕章、車用蛍光マグネット、車用青色回転灯

※くわしくは交通防犯課(☎20-1527)へ。

### 水 非常時に備えて 防訓練

水防体制の強化を目的に、堤防の決壊を防ぐための水防工法の訓練を次の通り行います。

日時=6月12日(土) 午前8時30分～11時50分

場所=安西地先利根川堤防

※くわしくは危機管理課(☎20-1523)へ。

### 不 皆さんの管理と監視が大切 法投棄の防止

道路や個人の土地への、家電製品や家庭ごみ、建築廃材などの不法投棄が後を絶ちません。市では、約150人の不法投棄監視員や職員などによるパトロールを行い、不法投棄の防止に努めています。不法投棄の多い場所には監視カメラを設置し、監視体制の強化を図っています。不法投棄を防止するには、何より地域の皆さんの監視と土地所有者の管理が大切です。

※くわしくは環境対策課(☎20-1532)へ。

### 計 必ず受けてください 量器の定期検査

計量法に基づく計量器の定期検査を下表の通り行います。

期日	時間	会場
7月8日(木)	午前10時～午後3時	J A 成田市経済センター(宝田)
7月9日(金)	午前10時～午後3時	大栄支所
7月12日(月)	午前10時～午後3時	下総支所
7月13日(火)	午前8時30分～正午	卸売市場
	午後1時30分～午後3時	公津公民館
7月14日(水)	午前10時～午後3時	保健福祉館
7月15日(木)	午前10時～午後3時	三里塚コミュニティセンター
7月16日(金) 20日(火)	午前10時～午後3時	市役所

対象=商店や工場など商業用に使用している計量器、病院・幼稚園・保育園などで証明用に使用している計量器(一般家庭で使用しているものは除く)

手数料=1台につき500～2,800円(検査手数料)

※正午～午後1時には検査は行いません。これまでに検査を受けていない事務所などで、この検査に該当すると思われる場合は、6月23日(木)までに商工課(☎20-1622)へ問い合わせてください。くわしくは同課へ。

### 市営住宅のお知らせ

6月の市営住宅の募集は、空き家がでないため、募集を行いません。次回の募集は、12月の予定です。

※くわしくは建築住宅課(☎20-1564)へ。



## 初 さわやかな汗を流そう 初心者ソフトテニス教室

日時=6月5日・19日、7月3日・10日、8月7日・21日、9月4日・11日、10月16日・23日、11月13日・20日の土曜日 午後2時30分～5時(雨天の場合は中止)

会場=サウンドハウス・スポーツセンター・テニスコート

対象と参加費=小学5年生以上の初心者(体験も可)・無料

持ち物=ラケット、シューズ

※参加を希望する人は当日直接会場へ。  
くわしくは生涯スポーツ課(☎20-1584)へ。

## 16 スキルアップにぜひ ミリ映写機操作技術講習会

日時=6月19日(土) 午前10時～午後4時

会場=市立図書館2階視聴覚製作室

定員と参加費=15人(先着順)・無料

※申し込みは視聴覚サービスセンター(☎27-2533)へ。

## 男 一人一人が輝くために 女共同参画セミナー

### 第1回

日時=6月25日(金) 午後1時30分～3時

会場=市役所6階中会議室

テーマ=「7つの別れ」と「7つの出会い」

講師=長谷川幸介さん(茨城大学准教授)

定員と参加費=30人(先着順)・無料

### 第2回

日時=7月8日(木) 午後1時30分～3時

会場=市役所6階中会議室

テーマ=がんばりすぎていませんか～人生の岐路をみつめて四半世紀～

講師=国松実枝子さん(千葉家庭裁判所参与員)

定員と参加費=30人(先着順)・無料

申込方法=第1回は6月18日(金)、第2回は7月1日(木)までに電話、FAX、ハガキ、Eメールのいずれかで、氏名・住所・電話番号・託児利用(2～6歳)の希望の有無を企画政策課(☎20-1500 FAX24-1006 〒286-8585 花崎町760 Eメールkikaku@city.narita.chiba.jp)へ

※くわしくは同課へ。

## ジ チャレンジしませんか ジュニアシングルステニス大会

期間=7月21日(水)～24日(土)(予備日7月26日(月))

会場=サウンドハウス・スポーツセンター・テニスコート

対象=市民・加盟クラブ員・市内の高校に通う高校生(千葉県高校総体個人戦でベスト8以上の選手と市テニス協会主催シングルス・ダブルス選手権でベスト4以上の選手は除く)

競技方法=シングルス個人戦(15歳以下男・女、18歳以下男・女)

参加費=1,000円

申込方法=6月25日(金)までに公津の杜テニススクール(☎28-4062)へ

※くわしくは市テニス協会事務局・青木さん(☎26-0092)へ。

## パソコン講習会・ビジネス科

日時=7月12日～30日の月～金曜日(祝日を除く・全14回) 午前9時20分～午後4時

会場=成田国際福祉専門学校(郷部)

内容=就業に向けたワード・エクセル・インターネットなどの基礎とビジネスマナーを学ぶ

対象=求職中の市民で、パソコンの操作技術を習得して就業しようとする人

定員=20人(応募者多数は選考)

参加費=6,300円(教材費)

申込方法=6月21日(月)・22日(火)の午後2時～4時に筆記用具・身分証明書を携って本人が市役所5階501会議室へ  
※くわしくは商工課(☎20-1622)へ。

## 青 運営スタッフになりませんか 少年交流キャンプのついで In 赤城

赤城の大自然の中で交流キャンプの運営スタッフとして参加し、思い出づくりをしませんか。

期間=8月27日(金)～29日(日)(2泊3日)

会場=国立赤城青少年交流の家(群馬県)

対象と定員=高校生～22歳の青少年・8人(先着順)

※事前会議が数回あります。申し込みは7月2日(金)までに生涯学習課(☎20-1583)へ。

## 日曜 開庁日

6月13日・27日

午前8時30分～午後5時15分

市民課、保険年金課、市民税課、資産税課、納税課、子育て支援課の一部の業務を行っています

## 臨 ども発達支援センターで 時職員(保育士)

応募資格=心身ともに健康で保育士の資格を持つ人

募集人員=1人

勤務場所=ども発達支援センター(保健福祉館敷地内)

勤務内容=発達に遅れがあったり、障がいのある子どもの療育

勤務日時=7月1日～3月31日(土・日曜日、祝日、年末年始を除く) 午前8時30分～午後5時

時給=1,040円

応募方法=6月15日(火)(必着)までに履歴書を直接または郵送でども発達支援センター(〒286-0017 赤坂1-3-1)へ

※くわしくは同センター(☎26-9918)へ。

## 成 20歳の思い出づくり 成人式実行委員

平成23年成人式の企画・運営を行う実行委員を募集します。

対象=平成2年4月2日～平成3年4月1日に生まれた人で市内在住の人・市内中学校を卒業した人

定員=15人(先着順)

※申し込みは6月30日(水)までに生涯学習課(☎20-1583)へ。



友との再会に記念撮影

# 伝言板

MESSAGE BOARD



## 募集

### ト 美しい体を手に入れるために レーニング講習会



マシンを使って鍛えます

#### 内容と日時・対象

- レディース・トレーニング・DAY…6月16日(水) 午前9時30分～11時30分・16歳以上の女性
  - シルバー・トレーニング・DAY…6月16日(水) 午後2時～4時・高齢者
- 会場=フィットネスハウス・アリーナ  
定員=各20人(先着順)  
参加費=市内360円(学生は300円)、市外470円(学生は380円)  
※申し込みはサウンドハウス・スポーツセンター・フィットネスハウス・アリーナ(☎26-7251)へ。

### 普 心肺蘇生法を学ぼう 通救命講習会

- 日時=6月27日(日) 午前9時15分～午後0時15分  
会場=市役所6階大会議室  
内容=心肺蘇生法、AED(自動体外式除細動器)の操作方法など  
定員と参加費=40人(応募者多数は抽選)・無料  
※申し込みは6月18日(金)までに市消防本部警防課(☎20-1592)へ。

### 万 意外と簡単だよ! 華鏡をつくろう

- 日時=6月19日(土) 午前10時～正午  
会場=子ども館  
対象と定員=小学生以上(保護者の参加も可)・15人(先着順)  
参加費=50円(材料費)  
※申し込みは子ども館(☎20-6300、月曜日・第3日曜日・祝日は休館)へ。

### ヨ 体のゆがみを改善 ヨガ教室

- 日時=6月3日(木)・8日(火)・14日(月)・28日(月) 午前9時30分～11時  
会場=フィットネスハウス・アリーナ  
内容=体のゆがみ改善、脂肪燃焼  
対象と定員=成人・30人(市内の人を優先に先着順)  
参加費=市内250円(学生は190円)、市外360円(学生は270円)  
持ち物=ヨガマット、バスタオル、汗ふきタオル、飲み物  
※申し込みはサウンドハウス・スポーツセンター・フィットネスハウス・アリーナ(☎26-7251)へ。

### 卓 生涯続けられるスポーツです 卓球教室

- 水曜日(毎週) 午後7時～9時  
会場=新山小学校  
対象=小学生以上  
連絡先=油田さん(☎26-8613)
  - 土曜日(毎週) 午後4時～6時  
会場=吾妻小学校  
対象=小学生以上  
連絡先=関山さん(☎26-8968)
  - 日曜日(第1・3) 午後2時～5時  
会場=加良部小学校  
対象=中学生以上  
連絡先=福智さん(☎26-0930)
  - 日曜日(毎週) 午後2時～5時  
会場=新山小学校  
対象=中学生以上  
連絡先=柳原さん(☎26-7014)
- ※参加費は無料です。参加を希望する人は、各曜日の担当者に申し込んでください。くわしくは市卓球協会・野平さん(☎37-1000)へ。

### オ チームワークで優勝目指せ オープンソフトボール大会

- 日時=7月11日(日) 午前8時から(予備日7月18日(日))  
会場=大栄運動場  
競技方法=男女別トーナメント(ファーストピッチ)  
参加費=1チーム6,000円  
※申し込みは6月25日(金)までに市ソフトボール協会・坪田さん(☎26-0889)へ。

### ダ 力を合わせて ブルsteamカップ卓球大会

- 日時=7月4日(日) 午前9時から  
会場=フィットネスハウス・アリーナ  
競技方法=ダブルス(40mmホワイトボール使用)  
参加費=1組3,500円  
※申し込みは6月16日(水)までに市卓球協会事務局・野平さん(☎37-1000)へ。

### 図 みんなおいでよ 図書館の土曜日のおはなし会

- 日時=毎週土曜日 午後2時～2時30分  
会場=市立図書館1階おはなし室  
内容=絵本の読み聞かせ(第3土曜日は昔話などの語り)  
対象=4歳～小学生(第3土曜日は5歳～小学生)  
※参加費は無料です。参加を希望する人は当日直接会場へ。くわしくは市立図書館(☎27-4646)へ。

### 絵 小学校などで活動を始める人に 絵本の読み聞かせ講座

- 日時=6月18日(金)・25日(金) 午前10時～正午  
会場=市立図書館2階集会室  
内容=絵本の選び方、読み聞かせの仕方  
講師=市立図書館職員  
対象=市内在住で2日間とも受講でき、小学校などで絵本の読み聞かせをしている人、または今後活動する予定の人  
定員と参加費=30人(先着順)・無料  
※申し込みは6月1日(火)午前9時30分から市立図書館(☎27-4646)へ。保育(2歳以上)を希望する人は申し出てください(定員4人・先着順)。

### 帽 不要になった布が変身 帽子作りリサイクル教室

- 日時=6月10日(木)・17日(木)(全2回) 午後1時～4時  
会場=リサイクルプラザ2階学習室  
定員と参加費=10人(市内の初めての人を優先に先着順)・無料  
持ち物=2種類の布地、接着芯50cm、ミシン糸、裁縫道具、ミシン  
※申し込みはリサイクルプラザ(☎36-1000、月曜日・祝日は休館)へ。



## 保健インフォメーション

このコーナーの会場は保健福祉館です。問い合わせは健康増進課(☎27-1111)へ。電話やFAX(27-1114)で健康に関する相談なども受け付けています。

相談は医師などの都合により日程を変更する場合があります。

▼一般健康相談	期日	時間	相談を受ける人
健康相談	今月はありません		
歯の健康相談	6月 2日(水)	午後1時30分～2時30分	歯科医師・歯科衛生士
こころの健康相談(予約制)	6月 2日(水)	午後1時30分から	カウンセラー・保健師
▼乳幼児健診・相談	期日	受付時間	対象
大栄分館赤ちゃん相談(予約制)	6月 8日(火)	午前9時30分～10時	平成21年8・9月、平成22年2・3月生まれ
赤ちゃん相談・4カ月	6月28日(月)	午前9時～9時30分 午後1時～1時30分	平成22年 2月生まれ
赤ちゃん相談・10カ月	6月25日(金)		平成21年 8月生まれ
1歳6カ月児健診	6月 3日(木)		平成20年11月生まれ
3歳児健診	6月24日(木)		平成18年12月生まれ
2歳児歯科健診	6月10日(木)	午後1時～1時30分	平成19年11月生まれ
こころの発達相談(予約制)	6月22日(火)	午前9時～11時	心理発達に心配のある乳幼児

●母親学級(予約制)…主に初めて母親になる人が対象

●パパママクラス(予約制)…妊婦とその家族が対象

※日時などくわしくは健康増進課へ。

●こんには赤ちゃん事業…生後4カ月までの赤ちゃんが対象

※赤ちゃんお誕生連絡票(母子健康手帳別冊1)を健康増進課へ送付。

●ポリオの予防接種…生後3～90カ月(7歳6カ月)未満の乳幼児が対象

期日＝6月4日(金)・7日(月) 受付時間＝午後1時15分～2時

※問診票と母子健康手帳を持ってきてください。

### 献血にご協力ください

【イオンモール成田】

日時＝6月12日(土) 午前10時～11時45分、午後1時～4時

【大成建設】

日時＝6月25日(金) 午前10時～11時30分

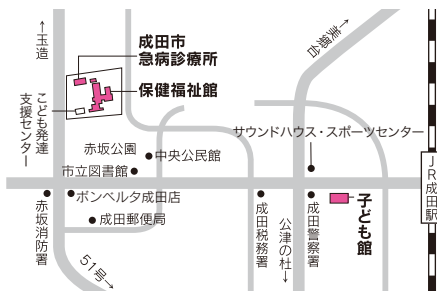
【下総支所仮庁舎(下総分館)】

日時＝6月25日(金) 午後2時～4時

### 急病診療所 ☎27-1116 赤坂1-3-1(保健福祉館敷地内)

診療科目	診療日	診療時間
内科	毎日(日曜日)	午後7時～午後11時
小児科	6月 6日(日)・13日(日) 20日(日)・27日(日)	午前10時～午後5時
外科 歯科	日曜日・祝日	午前10時～午後5時

※来診前に症状を連絡してください。健康保険証を忘れずに。



### 日曜祝日診療機関

都合により休診する場合があります。来診前に電話で問い合わせてください。

成田病院(午前中・押畑・☎22-1500)

藤倉クリニック(午前中・幸町・☎22-1158)

聖マリア記念病院(取香・☎32-0711)

ひらの内科

(日曜日の午前中・ウイング土屋・☎23-8070)

大田クリニック

(日曜日の午前中・ウイング土屋・☎23-2100)

なのはなクリニック

(日曜日の午前中・吉岡・☎49-0533)

みんなおいでよ!  
なかよしひろば

毎週火～日曜日の午前9時～午後4時30分、子ども館と三里塚コミュニティセンターの一部を親子に開放し、そのほかに下記行事を実施しています。くわしくは子育て支援課(☎20-1538)、子ども館(☎20-6300)または三里塚コミュニティセンター(☎40-4880)へ。

行事名	会場	子ども館	三里塚コミュニティセンター	対象	時間
親子であそぼう会		6月2日(水)…時計の製作 6月16日(水)…体を動かそう	6月3日(木)…時計の製作 6月17日(木)…てぶくろシアター	市内に住んでいる乳幼児と保護者	午前10時30分～11時
読み聞かせ		6月9日(水)・23日(水)	6月10日(木)・24日(木)		午前11時～11時30分
身体測定		6月18日(金)	6月11日(金)		午前10時30分～11時30分
子育てひろば		6月12日(土)・26日(土)	—		午前10時～正午

■子育てひろばは中央公民館でも開設しています。 日時＝6月5日(土)・19日(土) 午前10時～正午

## 手話学習会

### 中途失聴者・難聴者のために

#### 期日と会場

- 6月5日(土)・佐倉市中央公民館
- 6月11日(金)・酒々井町社会福祉協議会
- 6月20日(日)・栄町ふれあいプラザさかえ

時間=午後1時30分~4時

対象=耳の不自由な人のほかどなたでも  
参加費=無料(初めての人はテキスト代1,000円)

※くわしくはNPO千葉県中途失聴者・難聴者協会印旛香取事務所・板倉さん(☎/FAX043-444-0298)へ。

## 成人歯科検診

### 健やかな生活を送るために

歯を失う最大の原因は歯周疾患です。歯周疾患は、心臓病・糖尿病・認知症など生活にかかわる病気にも大きく影響していることが分かってきています。

成人歯科検診では、歯肉の状況、むし歯の有無、口腔内の粘膜の異常などを調べることができます。成人歯科検診を受けて、健やかな生活を保ちましょう。

対象=40歳以上の市民(平成23年3月31日現在)

期間=6月1日(火)~11月30日(火)

会場=市内成人歯科検診実施歯科医療機関(「わが家の健康づくりカレンダー」で確認できます)

自己負担=500円(70歳以上は無料)

受診方法=希望する歯科医療機関に直接予約(検診当日には治療は受けられません)

※くわしくは健康増進課(☎27-1111)へ。



## 認知症の人への日常の接し方講演会 認定看護師が解説します

日時=6月29日(火) 午後1時~3時

会場=保健福祉館多目的ホール

講師=西ケイ子さん(認知症認定看護師)

対象=市内在住の人

参加費=無料

※参加を希望する人は当日直接会場へ。  
くわしくは成田市認知症家族の会(オアシスの会)・佐藤さん(☎26-2528)へ。

## 日本脳炎ワクチン

### 第1期はぜひ接種を

1期(3歳~7歳6カ月)の乳幼児に対しての日本脳炎ワクチンは、ほかの予防接種と同様、医療機関で接種してください。

第2期(9歳~13歳)については、現在新ワクチンの使用が認められていません。国では、ワクチンとしての安全性・有効性、使用の是非について、夏までには結論を出すよう検討しています。新しい情報が入り次第、「広報なりた」や健康増進課ホームページ(<http://www.city.narita.chiba.jp/sisei/sosiki/kenko/std0004.html>)などでお知らせします。  
※くわしくは同課(☎27-1111)へ。



## 特定疾患医療受給者票 更新手続きを

印旛保健所では、次の通り特定疾患医療受給者票の更新手続きを受け付けます。

期日=6月1日(火)・3日(木)・4日(金)・7日(月)・9日(水)・15日(火)・17日(木)・21日(月)・23日(水)・28日(月)・30日(水)、7月1日(木)・2日(金)・7日(水)・8日(木)・12日(月)・14日(水)・16日(金)・20日(火)・22日(木)・26日(月)・28日(水)、8月の月~金曜日

時間=午前9時30分~11時30分、午後1時30分~4時

会場=印旛保健所(佐倉市)

※くわしくは印旛保健所健康生活支援課(☎043-483-1135)へ。

## 在宅介護者の集い

### 暑い夏を乗り切る介護食を

暑い夏を乗り切る調理の工夫を学びませんか。

日時=7月7日(水) 午前10時~午後1時

会場=保健福祉館栄養実習室

対象=市内在住の在宅介護者

定員=20人(応募者多数は抽選)

参加費=500円(材料費)

持ち物=エプロン・三角巾

※申し込みは6月30日(火)までに社会福祉協議会(☎27-7755)へ。

## 私立幼稚園園児の保護者に補助金

### 提出は6月11日までに

私立幼稚園に通う市内在住の園児の保護者に、園児1人当たり年額10,000円を補助します。

幼稚園から配布される申請書に必要事項を書いて、6月11日(金)までに各園に提出してください。申請書が配布されないときは保育課へ連絡してください。

私立幼稚園就園奨励費補助金については、「広報なりた」6月15日号でお知らせします。

※くわしくは保育課(☎20-1607)へ。



## 成田赤十字病院市民公開講座

### 腰の痛みとの向き合い方

日時=6月11日(金) 午後2時~3時30分

会場=成田赤十字病院A棟8階講堂

講師=板橋孝さん(成田赤十字病院整形外科医師)

定員=100人(先着順)

参加費=無料

※申し込みは同病院社会課(☎22-2311)へ。



# 6 Calendar

2010 JUNE



うなりくん登場予定(雨天を除く)

5/30 日	31 月	1 火 人権擁護委員の日 水道週間(P16) 大栄B&G海洋センタープールオープン (9月30日まで)	2 水 親子で遊ぼう会(P26) 歯の健康相談(P26) こころの健康相談(P26)	3 木 選挙人名簿の縦覧(7日まで/午前8時30分・市選挙管理委員会事務局(市役所4階)) ヨガ教室(P25)	4 金 ポリオの予防接種(P26)	5 土 初心者ソフトテニス教室(P24) 土曜日のおはなし会(P25)
6 日 危険物安全週間(P17) 土砂災害防災訓練(柴田地先)	7 月 水道水の排水作業(P16) ポリオの予防接種(P26)	8 火 もめごと・悩みごと・苦情相談(人権行政相談)(午前10時・市役所2階市民相談室)	9 水 遠山地区「ミルクキッズ」(P7) 読み聞かせ(P26)	10 木 帽子作りリサイクル教室(P25)	11 金	12 土 水防訓練(P23) 子育てひろば(P26) 献血(P26)
13 日 日曜開庁日(P2) 宗吾霊堂紫陽花まつり(P22)	14 月	15 火 県民の日	16 水 下総地区「ちびっこ広場」(P7) レディーストレーニングDAY(P25) シルバートレーニングDAY(P25)	17 木 リサイクル製品の販売(午前9時・リサイクルプラザ)	18 金 絵本の読み聞かせ講座(P25) 身体測定(P26)	19 土 16ミリ映写機操作技術講習会(P24) 万華鏡をつくらう(P25)
20 日	21 夏至月	22 火 こころの発達相談(P26)	23 水	24 木	25 金 献血(P26)	26 土 成田市場わくわく感謝デー(P4) マジック入門教室(下記)
27 日 日曜開庁日(P2) 普通救命講習会(P25)	28 月 富里特別支援学校見学会(P22)	29 火 消費者講座(P22) 第6回サンクスホームタウン成田デー(午後6時15分・千葉マリスタジアム)	30 水	7/1 木	2 金	3 土

\*日曜開庁は一部の業務のみ

## 編集後記

普段見られないものが見られるとなれば、行きたくするのが人情です。マグロの競りを外国人に見せる、見せないでもめた市場などは正にこれ。その市場が成田にもあるというのはご存知でしょうか。以前と違い、現在は場内への一般の人の入場制限はありませんが、残念ながらマグロの競りは非公開。ただ、本号でご紹介した市場の「わくわく感謝デー」では、マグロの解体実演という「普段見られない」イベントも行われます。昨年秋から始まったこの企画、新鮮な野菜や魚が安く買えるとあって、毎回大盛況の様です。同じように、普段見たり行ったりできないところにご案内する広報課主催の市内施設見学会。市場はもちろんのこと、興味深いスポットを用意していますので、こちらにもご参加を!

日時=6月26日、7月3日・10日・17日・24日の土曜日(全5回)  
 午前10時~正午  
 会場=玉造公民館  
 対象と定員=成人・10人(先着順・市内在住の人優先)  
 参加費=2,000円(教材費)  
 ※申し込みは午前9時~午後5時に玉造公民館(☎26-3644、月曜日・祝日は休館)へ。

26

## 「マジック入門教室」



初心者でも楽しめるマジックを

市の人口

4月末日現在( )内は前月比	
人口	126,372人 (+274)
男	63,986人 (+201)
女	62,386人 (+73)
世帯数	53,904世帯 (+259)



成田市役所本庁舎(行政棟、議会棟、消防本部、成田消防署)はISO14001の認証登録を受けています。