

広報

5/15  
2010 May

# なりた

No.1171

特別カラー版

アイスランド火山噴火

【特集】世界に示した「おもてなし」

— 市民との協働で外国人観光客支援 —

## 東の間の安らぎ

アイスランドの火山噴火で成田空港に足止めとなった外国人旅行客を対象に、市では"プ子観光ツアー"を実施。着物にかんざし、袴に刀などの和装体験では、笑顔で撮影に応じてくれました。(4月20日・成田観光館で)

## 主な内容

個別成人健診・個別子宮がん検診 — 6  
市職員を募集 — 12  
男女共同参画講座の年間受講者 — 17

アイスランド火山噴火

【特集】世界に示した「おもてなし」  
— 市民との協働で外国人観光客支援 —



アイスランドで4月14日に起こった大規模な火山噴火—この影響で、欧州各地の主要空港が閉鎖に追い込まれた。成田発の欧州便も、軒並み欠航になるという事態に。

読売新聞平成22年4月16日夕刊



①おにぎり、漬け物に、温かいお茶…ホットなもてなしに「ホッ」とひと安心(近江屋旅館で)②「駕籠(かご)に乗ってみませんか」(県立房総のむらで)③日本文化のイメージは、やはり袴に刀でしょうか…(成田観光館で)④安堵感からか、自然と食が進む。箸の使い方もお上手(下田康生堂で)⑤空港内のツアー案内所に列を作る外国人旅行者⑥見たこともない貝にびっくり(成田市場で)⑦初日に炊き出しを行った近江屋旅館には、たくさんの報道陣が詰めかけた

市では、成田空港に足止めされている外国人旅行者の支援に乗り出す。炊き出し、観光ツアー、バスの手配など…成田の「おもてなしの心」に、旅行者からも自然と笑顔がこぼれた。9日間にわたる市の支援策を追った。

# 世界へ羽ばたいた成田のおもてなしの心

4月19日正午、市の観光プロモーション課内がにわか慌ただしくなる。急ぎよ、成田空港に足止めを余儀なくされた外国人旅行者を支援することを決定したのだ。担当職員は、フル回転で関係機関との調整を始める。それからわずか3時間。外国人旅行者の待つ第2ターミナルビルに、送迎用にチャーターしたバスの第1便が到着する。



先頭に立って旅行者をもてなす小泉市長(右上)

## 9日間、のべ147人をサポート

支援初日、空港内に設けられた市のツアー案内所には、長い列が。担当者も、慣れない英語を使い、身振り手振りでコミュニケーションを図る。気持ち伝わったのか、旅行者からも笑みがこぼれた。市が行った支援内容は大きく分けて二つ。

まずは、空港と参道、イオンモール成田などを結ぶレトロバス(成田市観光循環バス)を無料開放した。空港内で足止めされている外国人旅行者の中には、空港内のフロア上で寝泊まりする人もいたという。当然、生活必需品などの不足が予測されることから、買い出しなどに役立ててもらおうと便宜を図ったものだ。

そして、もう一つが無料で行った食事提供と観光ツアー。初日は、観光バス2台をチャーターし、参道の近江屋旅館へ。おにぎり、温かいお茶やみそ汁などの提供に、疲労の見えた旅行者たちの顔もほころんだ。小泉市長も駆け付け、

先頭に立つてもてなした。その後は、新勝寺の散策に案内するなどした。市では、翌日以降、土日を返上して、同様の支援体制をとり続けた。

空港内の足止め客数は、航空機の運航が再開すると減少に転じ、26日にはゼロに(成田国際空港(株)発表)。これを受け、市は翌27日に支援体制終了を決定し、「内容は満足してもらえたと思うが、初動が遅れたことが反省点」と総括した。

## 「困ったときはお互い様」

今回の足止めで最も心配されたのが、旅行者の精神的負担。

「いつ飛行機が飛ぶのか」

「早く帰りたい」

先の見えない不安をいかに軽減できるかが、支援の焦点だった。

災害などにより航空便の欠航が生じる今回のようなケースでは、欠航に伴う宿泊や食事などの費用は、個人負担となるのが原則。市は、人道的な見地から支援に乗り出した。

小泉市長はこう語る。「困ったときはお互い様。成田の

おもてなしの心が少しでも伝わったならうれしい」

## 市民の協力あってこそ

炊き出しは、すべて各協力店の善意によるもの。米・漬け物・佃煮などについても、農協や有志店から提供を受けた。ツアーに同行する通訳などには、ボランティアが当たってくれた。食事を提供した店の関係者は「皆さんが元気な様子で少し安心した。観光をしながら、リフレッシュしてくれればうれしい」と話した。

ボランティアや寄付などの申し出、激励メールなどが多数、市へ届いた。観光プロモーション課の担当者はこう語る。

「市だけでは、ここまでの対応はできなかった。各団体や有志店、ボランティアなどに感謝します。今回の一件で、成田のおもてなしの心を、世界へ示すことができたのではないかと」

市民と市の協働によって、成田のおもてなしの心が、世界へ羽ばたいた。

## インタビュー



橋本 妊壽奈さん(並木町)  
成田ユネスコ協会婦人部長

—— 市内の自宅を開放し、同協会のメンバーとともに食事の提供、着物の着付けなどで旅行者をもてなした

「当事者の身になって考え行動するのが、ボランティアの基本、そして日本の心です。足止めされた外国人旅行者の数がゼロになるまで続けましょうと、会員と一緒に行動しました」



今来 弓子さん(加良部)  
成田市国際交流協会理事

—— 通訳ボランティアとして観光ツアーに同行。流ちょうな英語と明るい性格で旅行者の心を和ませた

「旅行者たちは、“空港の町・成田のおもてなしは素晴らしい”“びっくりするほどありがたい”と一様に喜んでいました。わたしも、行く先々で成田のおもてなしの心を実感しました」

### 市の動き

- 4月14日 アイスランド南部で大規模な火山噴火発生
- 15日 成田発の欧州便に欠航が出始める
- 19日 空港内の滞留旅行者などに対し支援を開始する(以後27日まで)
- 26日 滞留旅行者数がゼロに
- 27日 支援体制終了を決定

### 取材を終えて

4月19日から始まった、市の空港滞在外国人らに対する支援策。密着取材とはいかないまでも、可能な限り同行し、彼らの生の表情をレンズ越しに追いました。

ツアーに出る前には疲労の色が濃かった旅行者も、食事をとり観光地を回るころには、すっかりエネルギーを回す表情に。

ツアー後、慣れない英語で「How do you feel?」「どうでしたか?」と聞く、「Wonderful!」(素晴らしいかったよ)と笑顔で応じてくれました。

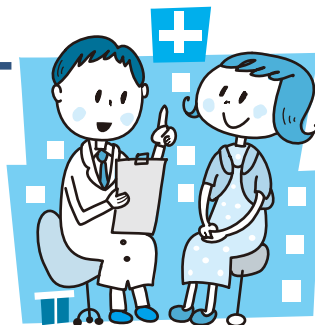
成田のおもてなしの心が国境を越えたことを、強く感じた瞬間でした。おもてなしの心はボーダレス。人と人を結ぶのは、やはりハートなんだなあ。

### 支援に関する協力者・団体(順不同)

成田国際空港(株)・成田市観光協会・成田市国際交流協会・JA成田市・成田ユネスコ協会・千葉県・近江屋旅館・若松本店・ふじやそば店・成田山新勝寺・成田商工会議所・下田康生堂・三橋食堂・鰻福亭・成田市場振興協議会・成田ボランティアガイドの会

## 個別成人健診・個別子宮がん検診

# 早期発見・早期治療のために



6月1日から11月30日まで、市内の医療機関で個別の成人健診・子宮がん検診を実施しています。積極的に受診して早期発見・早期治療に役立てましょう。

### 個別成人健診実施医療機関

実施期間=6月1日(火)~11月30日(火)

医療機関名	健康 診査	がん検 診など	電話番号
長谷川医院(東町)	○	○	22-0070
石原医院(東町)	○	○	22-0550
藤倉クリニック(幸町)	○	○	22-1158
京増内科クリニック(花崎町)	○	○	22-1717
大田クリニック(ウイング土屋)	○	○	23-2100
ひらの内科(ウイング土屋)	○	○	23-8070
小倉医院(寺台)	○	○	22-0228
成田センタークリニック(囲護台)		○	20-1002
美郷台木内クリニック(美郷台)	○	○	23-5551
むらまつクリニック(飯田町)	○	○	20-5551
黄内科(飯田町)	○		20-6661
石川医院(並木町)		○	20-1700
いしがみ医院(公津の杜)	○	○	26-2888
桜田内科(公津の杜)	○	○	37-4757
わたなべクリニック(公津の杜)	○	○	36-7878
吉原医院(宗吾)	○	○	26-2477
木下医院(公津の杜)	○	○	27-7222
伊藤医院(本三里塚)	○	○	35-0101
麻野クリニック(三里塚御料)	○	○	35-4588
鳥居内科医院(吾妻)	○	○	27-3456
黒田内科診療所(加良部)	○	○	26-3251
つかだファミリークリニック(加良部)	○	○	26-4750
国保医院(玉造)	○	○	26-3613
小田内科(玉造)	○	○	28-2256
片岡内科循環器科医院(玉造)	○	○	28-3027
中島医院(中台)	○	○	27-3454
根本内科外科医院(猿山)	○	○	96-2829
矢野医院(猿山)	○	○	96-0071
国保大栄診療所(吉岡)	○	○	73-2333
成田病院(押畑)		○	22-1500
聖マリア記念病院(取香)	○	○	32-0711
岡崎医院(吉岡)	○		73-5225
大栄病院(桜田)	○	○	73-2311

受診の際には、受診券と保険証が必要です。受診券の発行については、健康増進課(☎27・1111)へ問い合わせてください。胃がん検診は個別健診では受けられません。

### 【個別成人健(検)診】

#### 特定健康診査

対象 60~74歳の人で国民健康保険の加入者(病院・診療所に6カ月以上継続して入院している人、障がい者支援施設・養護老人ホーム・特別養護老人ホーム・介護保険施設などに入所または入居している人、国保の助成する人間ドックを受検した人)

を除く)

#### 生活機能評価

ADL(日常生活動作)機能の低下など必要に応じて期間内に複数回の実施が可能です。

対象 60歳以上で、要介護・要支援の認定を受けていない人

#### 後期高齢者健康診査

対象 75歳以上の後期高齢者医療制度の加入者

#### 肝炎ウイルス検診

対象 60~75歳で今までに受けなかった人、40歳以上のGPT数値が高値で健康増進課発行の紹介状を持っている人

#### 大腸がん検診

容器は各医療機関で配布します。

対象 60歳以上で、大腸の疾患やその疑いで通院などをしていない人

#### 胸部X線

対象 60歳以上で、呼吸器の疾患やその疑いで通院などをしていない人

#### 前立腺検査

対象 60~70歳の偶数年齢の男性で、前立腺の疾患やその疑いで通院などをしていない人

### 【個別子宮がん検診】

対象 平成21年度に子宮がん検診を受けていない20歳以上の女性

#### 検診項目 細胞診検査

### 個別子宮がん検診実施医療機関

実施期間=6月1日(火)~11月30日(火)

医療機関名	電話番号
渡辺医院(花崎町)	22-0257
いしいクリニック(ウイング土屋)	23-4103
岩沢クリニック(飯田町)	27-1122
松岸レディースクリニック(公津の杜)	27-0303
麻野クリニック(三里塚御料)	35-4588
尾崎クリニック(玉造)	28-8511

※年齢は平成23年3月31日現在、満年齢は受診日現在。検診の予約など、くわしくは各医療機関へ。

# 目指そう! 8020

## 口から始める健康づくり

8020(ハチマルニイマル)運動は、「80歳になっても20本以上の歯を残そう」という運動です。しっかりかんでゆっくり食事をすることで生活習慣病やメタボリックシンドロームを予防できることがわかっています。



### 成人歯科検診実施歯科医療機関

医療機関名	電話番号
ポプラ歯科医院(東町)	22-9578
新橋歯科医院(幸町)	22-0208
もろおか歯科歯列矯正クリニック(幸町)	22-2146
日暮歯科医院(幸町)	22-0329
はぎわら歯科医院(上町)	20-4180
たんぼ小児歯科(花崎町)	22-1325
岡田歯科医院(花崎町)	22-4976
タカハン矯正歯科(花崎町)	22-0077
グランド歯科医院(花崎町)	22-0672
成田イオン歯科(ウイング土屋24)	23-8277
アン・デンタルクリニック(土屋)	22-0776
オカモト歯科医院(郷部)	23-3303
大木歯科医院(不動ヶ岡)	24-2030
藤田歯科医院(不動ヶ岡)	24-3233
笠井歯科(囲護台)	22-3572
コスモス矯正歯科医院(囲護台)	23-4188
あべ歯科医院(囲護台)	24-0805
渡辺歯科クリニック(囲護台)	24-4188
池田歯科西(囲護台)	24-0450
ミサト歯科医院(美郷台)	24-3370
さくら歯科クリニック(美郷台)	24-5454
佐野歯科医院(大袋)	22-3631
平田歯科医院(飯田町)	23-0576
とみさわ歯科医院(飯田町)	27-5015
いしだ歯科医院(飯田町)	28-8791
ノウチ歯科クリニック(並木町)	24-2566
青柳デンタルオフィス(公津の杜)	29-3168
小出歯科医院(公津の杜)	28-1452
公津の杜あべ歯科クリニック(公津の杜)	28-6555
伊藤歯科医院(公津の杜)	29-0418
栄歯科医院(大竹)	26-8060
成田病院(押畑)	22-1500
大野歯科医院(大生)	36-1523
三里塚歯科医院(本城)	35-5215
聖マリア記念病院(取香)	32-0711
渡部歯科医院(三里塚光ヶ丘)	35-3090
藤崎歯科医院(三里塚御料)	35-0269
角田歯科医院(西三里塚)	35-2277
歯医者のおらクリニック(赤坂)	27-0064
野澤歯科医院(吾妻)	28-2211
ながい歯科医院(加良部)	28-6377
メイヨ歯科成田ニュータウン診療所(加良部)	27-5481
斉藤歯科医院(橋賀台)	26-6480
さいとう矯正歯科クリニック(橋賀台)	26-6226
ユニクス成田歯科(橋賀台)	27-8241
大森歯科口腔外科医院(玉造)	28-3852
ハヤシダ歯科医院(玉造)	27-8548
池田歯科ターミナルクリニック(成田空港内)	32-8753
川畑歯科医院(猿山)	96-0025
下総歯科クリニック(名古屋)	96-3999
来光台歯科医院(吉岡)	73-7350

### 8020運動は赤ちゃんから

子どもの歯は妊娠中に作られます。お母さんの健康への気遣いは、歯が丈夫な元気な赤ちゃんを産むために必要です。子どものころに身に付いたむし歯を予防するための習慣は、8020の達成に欠かせないものです。

市では、母親学級や幼児歯科健診を行い、歯の健康づくりの大切さを伝えていきます。

**1歳6カ月児歯科健診**：1歳6カ月の人が対象。歯科健診や歯の健康づくりのための講義も実施しています。

月の子どもが対象。1歳6カ月の児健診と同時に実施します

**2歳児歯科健診**：2歳6カ月の子どもが対象。希望者にはフッ化物歯面塗布を行います

**3歳児歯科健診**：3歳6カ月の子どもが対象。3歳児健診と同時に実施します

### 定期チェック! むし歯、歯周疾患は生活習慣病

むし歯や歯周疾患は歯垢の中に潜んでいる細菌によって引き起こされる病気ですが、これらの病気は生活習慣に深く関係しています。8020達成のために、生活

習慣を見直してみよう。

市では歯周疾患の予防や早期発見、また歯や口の病気が影響する全身の病気を予防するために、成人歯科検診や歯の健康相談を行っています。

### 成人歯科検診

対象 40歳以上の市民(現在治療中または定期的に医療機関で歯科検診を受けている人は除く)  
実施期間 6月1日(火)～11月30日(火)  
自己負担額 500円(70歳以上の人は自己負担なし)

の人は自己負担なし)  
受診方法 希望する歯科医療機関に直接予約  
歯の健康相談  
日時 毎月第1水曜日(11月は第

2水曜日、1月は除く) 午後1時30分～2時30分  
会場 保健福祉館

内容 歯科医師・歯科衛生士による個別相談、保健指導、歯みがき実習など

※くわしくは健康増進課(☎27-1111)へ。



# 春の訪れを告げる伊能のおあそび

大須賀大神例大祭



奉納伊能歌舞伎



大須賀大神に向かう祭り行列

大栗地区大須賀大神の例大祭(伊能のおあそび)が、4月18日に開催されました。午前中は、山車や万灯が大須賀大神前の県道に繰り出され、鮮やかな衣装で着飾った女性たちが下座連の祭りばやしに合せて華やかな踊りを披露。午後には、境内で市指定無形民俗文化財の伊能歌舞伎(御所桜堀川夜討く弁慶上使)が奉納され、訪れた人たちは、春の訪れを告げる地元の伝統芸能を堪能していました。

## 独居高齢者見守り支援事業

### ヤクルトレディーが毎週自宅へ

「独居高齢者見守り支援事業」が4月からスタートしました。これは、市内在住の70歳以上の一人暮らし高齢者で、高齢者等配食サービスなどを利用していない人を対象に、ヤクルトレディーが週1回ヤクルトを配達しながら安否確認を行うというものです。4月14日には小泉市長が、最初のサービス利用者となった三門智子さん(84歳・土屋)を訪問。三門さんは「毎週配達に来てくれるのはうれしい。世間話するのも楽しみです」と話していました。利用料は無料ですので、希望する人は高齢者福祉課(☎20-1537)へ。



高齢者の孤独感解消と健康保持のために



こいのぼりを作ろう

## 刻んで埋めて、根気よく

季節外れの雪が舞った4月17日に、子ども館で「こいのぼりを作ろう」が行われました。参加した10人が挑戦したのは、発泡スチロールに切り込みを入れ、布を埋め込んで作る一風変わったこいのぼり。布を埋め込む作業は意外と力が必要で、慣れない道具に四苦八苦しながらも、親子で協力して、個性豊かな作品を完成させました。



数々の華やかな作品が



少しずついいねに

NATSからカスタムカーが贈呈

## 学校創立20周年を記念して



さまざまな改良が施されたカスタムカー

NATS(日本自動車学校の)学生が製作し、1月の“東京オートサロン”に出品されたカスタムカーが4月12日、同校の創立20周年記念として市に寄贈されました。これは、市販の車両を改造した車で、名前を「ピアチェーレ」(イタリア語で“初めまして”の意)といい、市の観光キャラクター「うなりくん」がボディにペイントされています。



目録を受け取る小泉市長

栗山公園ミニSL

## 汽笛を鳴らして出発進行!

晴天に恵まれた4月25日、栗山公園で「ミニSL」が運行されました。汽笛や煙も本物そっくりのミニSLに、子どもたちは大興奮。“駅長”として参加したうなりくんが見守る中、“乗客”たちは、周囲の人に手を振りながら、新緑の栗山公園を周遊していました。ミニSLは、5月23日、6月27日、7月25日、8月22日、9月26日、10月10日、11月28日、3月27日の日曜日(雨天中止)も運行しますので、皆さんぜひ乗りに来てください。



うなりくんの見送りで出発

100歳・110歳ミックステニス大会

## ナイスミドルがナイスサーブ



軽やかな動きを見せる参加者たち

サウンドハウス・スポーツセンター・テニスコートで4月18日、「100歳・110歳ミックステニス大会」が行われました。この大会は、合計年齢が100歳・110歳以上の男女ペアが、2部に分かれて優勝を競うもの。今回は110歳の部のエントリーが少なく、2部合同で行われました。19組のペアは、互いに励まし合いながらさわやかな汗を流していました。

国民健康保険税の軽減

倒産・解雇などで  
離職した人を対象に

倒産、雇い止めなどによる離職をした人を対象に、国民健康保険税が軽減されます。

対象＝離職の翌日から翌年度末までの期間に、「雇用保険の特定受給資格者」または「雇用保険

離職理由

番号	内容
11	解雇
12	解雇(天災等)
21	事業主からの雇止めによる契約満了(3年以上)
22	事業主からの雇止めによる契約満了(3年未満更新明示あり)
23	事業主からの雇止めによる契約満了(3年未満更新明示なし)
31	事業主に起因する正当な理由のある自己都合退職
32	事業所移転等による正当な理由のある自己都合退職
33	正当な理由のある自己都合退職
34	正当な理由のある自己都合退職(被保険者期間1年未満)

の特定理由離職者」として失業等給付を受ける人

雇用保険受給資格者証に書かれている「離職理由(上表参照)」により対象者を確認します。

軽減内容＝前年の給与所得を、その100分の30とみなして課税の軽減期間＝離職の翌日から翌年度末まで

国民健康保険に加入中は、途中で就職しても引き続き対象となりますが、会社の健康保険に加入するなど、国民健康保険を脱退すると対象外となります。

申請に必要なもの＝雇用保険受給資格者証  
平成22年3月30日以前に離職した人への軽減

平成21年3月31日～平成22年3月30日に離職した人は、平成22年度に限り国民健康保険税が軽減されます。

平成21年度の国民健康保険税は

対象となりませんので注意してください。

※くわしくは保険年金課(☎20-1526)へ。

航空機事故消火救難総合訓練

緊急事態に備えて

成田空港で航空機事故が発生したことを想定し、空港関係機関による総合的な訓練を次の通り実施します。

日時＝5月27日(木) 午後2時15分～3時45分

会場＝成田空港整備地区エプロン  
※くわしくは危機管理課(☎20-1523)へ。

銚子地方気象台

気象警報・注意報を  
市町村ごとに発表します

銚子地方気象台では現在、大雨警報などの気象警報・注意報を、千葉県内を7区域に分けて発表しています。

これを、5月27日(予定)から、「成田市に対して大雨警報を発

表」など、各市町村を対象に発表します。

これにより、住んでいる場所が警戒の対象であることを確認しやすくなります。

※くわしくは銚子地方気象台防犯業務課(☎0479-2317705)または同気象台ホームページ(<http://www.jma-net.go.jp/choshi/>)へ。

まちづくり茶論

道路計画をテーマに  
活発な意見交換が



市長を交えて和やかに

平成21年度第6回「成田市まちづくり茶論」が3月15日、市役所で開催されました。

今月の納税

納期内の納付にご協力をお願いします

軽自動車税

納期…5月16日(日)～31日(月)です。

※口座振替の場合は口座の残高を確認してください。平成22年度からペイジーでの納付も可能になりました。くわしくは市民税課(☎20-1513)または納税課(☎20-1519)へ。

今回は「道路計画」をテーマに、街づくり協議会や地区区長会、公共緑化活動などに取り組んでいる「なした花の会」の関係者が、道路整備に求めることや、先進地の事例などについて、活発に意見交換を行いました。

意見交換の詳細は、市民協働課ホームページ(<http://www.city.narita.chiba.jp/sisei/sosiki/kyodo/index.html>)または行政資料室(市役所1階)で会議録を公開していますので、ぜひご覧ください。  
※くわしくは市民協働課(☎20-1507)へ。

# 市長日誌



【4月16日～30日】

16日	子ども会連絡会総会 成田地区民生委員児童委員協 議会総会 千葉司法書士会佐倉支部総会
19日	果実出荷組合総会
20日	更生保護女性会総会
21日	成田空港成長戦略会議
22日	成田国際空港周辺農業団体協 議会講演会
23日	ゆめ半島千葉国体成田市実行 委員会総会 佐倉人權擁護委員協議会第二 部会総会
24日	青少年相談員連絡協議会総会 文化団体連絡協議会総会
25日	成田ユネスコ協会定期総会 成田フィルハーモニー管弦楽団 創立25周年記念演奏会 体育協会定期総会・表彰式
26日	祇園祭実行委員会
27日	男女共同参画推進員委嘱状交付 消費生活モニター委嘱状交付
28日	千葉県市長会定例会
30日	成田国際空港警察署管内防犯 協会総会



男女共同参画推進員に委嘱状を交付

## 納税相談

### 夜間延長と 休日納税窓口

納税課では、仕事などで時間が取れず平日に市税の納税相談をすることが困難な人を対象として、夜間納税窓口と休日納税窓口を開設します。

窓口は市役所の納税課のみで行います。

下総・大栄支所では行いませんので注意してください。

#### 夜間納税窓口

日時 5月24日(月)～28日(金) 午後7時まで

#### 休日納税窓口

日時 5月23日(日) 午前9時～午後4時

会場 納税課(市役所2階)

※くわしくは同課(☎20-151

9)へ。

## 井戸水などの水質検査

### 申し込みは 食品衛生協会へ

保健所での水質検査廃止に伴い、食品衛生協会に水質検査の窓口を開設しました。

この検査は、食品事業関係者だけでなく、一般住民からの依頼も受け付けます。

予約と容器の貸し出し日時 2月～

金曜日(祝日を除く) 午前9時～午後5時

検査受付方法 毎水曜日(祝日の場合は木曜日)の午前9時～11時に、当日採取した井戸水を提出

予約・受付場所 印旛合同庁舎内 食品衛生協会(佐倉市)

料金 会員(食品関係業者) 6、

000円、一般 7、000円

結果報告 約2週間後に検査機関

## から郵送

異常が認められた場合は、印旛保健所健康生活支援課(☎043-483-1137)に相談してください

※くわしくは印旛保健所管内食品衛生協会(☎043-483-

1179)へ。

## 排水設備の清掃・点検

### 訪問セールスにご用心

最近、宅地内の排水設備の清掃・点検に来たと、市役所から紹介されたようなことを言って、家庭を訪問する業者が見受けられます。市では排水設備の清掃や点検について、業者の紹介やあっせんは行っていません。

市から業務を委託された業者は、必ず市発行の身分証明書を携帯し

## 土砂災害防災訓練

訪問セールスなどを不審に感じたら下水道課へ連絡してください。 ※くわしくは同課(☎20-1553)へ。

### 土砂災害防災訓練

#### がけ崩れによる被害を想定して

土砂災害防止月間に合わせ、がけ崩れによる被害を想定した土砂災害防災訓練を実施します。

期日 6月6日(日)

会場 柴田地先

内容 地域住民と地元消防団が中心となり、情報の収集・伝達や災害時要援護者支援などの訓練を実施

※くわしくは危機管理課(☎20-1523)へ。

## 環境美化運動

### 美しいまちを わたしたちの手で

5月30日(日)を中心に、環境美化運動(ゴミゼロ運動)が県下一斉に実施されます。

「ポイ捨てをなくし、私たちのまちを私たちの手で美しく」を合言葉に、区や自治会、事業所など

## の協力を得て行われます。

この運動では、各地区の道路や公園などに投げ捨てられた瓶・缶散乱ごみの収集や、草刈りなどを行います。

快適で住みよい環境づくりに、ご協力をお願いします。

※くわしくはクリーン推進課(☎20-1530)へ。

## 自動車税

### 納期内の納付にご協力を

自動車税の納期限は5月31日(月)です。5月上旬に送付された納付書で、最寄りの金融機関で早めに納めましょう。

コンビニエンスストアでも納付ができます。

※くわしくは自動車税事務所(☎043-243-2721)または佐倉県事務所(☎043-

483-1150)へ。



### 組合などの設立

## 無料で相談に 応じます

千葉県中小企業団体中央会では、「事業協同組合を設立して新たな発注先を開拓したい」、「商店会などを法人化したい」、「企業組合を設立し、仲間が持つ技術やノウハウを生かして新しいビジネスを始めたい」、「主婦仲間が持つキャリアを生かし、地域活動を始めたい」などの相談に無料で応じています。

※くわしくは千葉県中小企業団体中央会設立相談室(☎043-306-3285)または同会ホームページ(<http://www.chuokai-chiba.or.jp>)へ。

### 人権擁護委員の日

## 気軽に 相談してください

6月1日は、人権擁護委員法が施行された日です。

全国人権擁護委員連合会では、この日を「人権擁護委員の日」と定め、「みんなで築こう人権の世紀」を考えよう相手の気持ち育てよう思いやりの心」を啓発活動

重点目標に掲げて、積極的な啓発活動を展開しています。

6月は、人権擁護委員の日に合わせて「もめぐと・なやみごと」・苦情相談(人権・行政相談)を実施します。

法務大臣から委嘱を受けた人権擁護委員が、皆さんからの人権にかかわる相談に秘密厳守で応じますので、気軽に相談してください。

日時＝6月8日(火)午前10時～午後3時  
会場＝市役所2階市民相談室  
費用＝無料

※くわしくは市民協働課市民相談室(☎20-1507)へ。

### 春季行政相談強調週間

## 悩みの解決を お手伝い

5月17日(月)～23日(日)は、「春季行政相談強調週間」です。

国から委嘱を受けた行政相談委員が、国の行政機関などの仕事について、皆さんから要望や意見を受けて解決の促進を図ります。

人権擁護委員による相談も行っていますので、気軽に利用してください。

相談名＝もめぐと・なやみごと・

### 苦情相談

日時＝5月20日(木)午前10時～午後3時  
会場＝市役所2階市民相談室  
費用＝無料

千葉県行政評価事務所行政相談課でも、行政相談苦情110番(☎043-244-1100、平日午前8時30分～午後5時)やFA X(043-246-9829)、ホームページ(<http://www.soumu.go.jp/kanku/kanto/chiba.html>)で行政相談を受け付けて

### 過激派アジト

## 発見に ご協力ください

千葉県警察では、テロ、ゲリラ事件を起こす過激派に対し、徹底した取り締まりを行っています。過激派のアジトを発見するためには、皆さんの理解と協力が不可欠です。利用してください。

※くわしくは市民協働課市民相談室(☎20-1507)へ。

欠です。「あれっ、変だな」どこかおかしい」と思うことがあったら、千葉県警察に連絡・通報してください。

※くわしくは成田警察署(☎27-0110)へ。



## 平成23年4月1日付け採用の 市職員を募集

平成22年度の職員採用試験(印旛郡市職員採用共同試験)が次の日程で行われます。成田市では、次の要領で募集します。

### 採用予定人数

- 一般行政職…20人程度
- 技術職土木上級…若干名

### 受験資格

- 昭和50年4月2日～平成元年4月1日生まれの人
- 平成元年4月2日以降に生まれた人で学校教育法に基づく大学(短期大学を除く)を卒業した人(平成23年3月までに卒業見込みの人を含む)

試験案内・申込書の配布＝5月17日(月)以降に人事課ホームページ(<http://www.city.narita.chiba.jp/sisei/sosiki/jinji/index0000.html/>)からダウンロードすることができます(市役所3階人事課でも配布)

申込方法＝申込書と受験票を直接または郵送で人事課(市役所3階、〒286-8585 花崎町760)へ

受付期間＝6月7日(月)～18日(金)の平日午前9時～午後5時(郵送の場合は当日消印有効)

試験日＝7月25日(日)

会場＝東京学館高校(酒々井町)

初級職などの採用試験日程は、広報なりた7月1日号に掲載予定です。

※くわしくは人事課(☎20-1505)へ。

# 困りごと・悩みごと相談室

## 一人で悩んでいないで相談してみませんか？

毎日の生活の中で、疑問に思っていること、誰かに相談したいと思っていることはありませんか。市などでは、そんなあなたの要望に応え、各種相談を行います。相談は無料で秘密は厳守されます。この機会に日ごろ感じている疑問や悩みを解消してみてはいかがでしょうか。



## 相談日

※12:00~13:00は相談できません。

相談名	期日	時間	場所	問い合わせ先
市民生活相談(離婚・相続・相続関係・金銭貸借・売買など)	月・金曜日	9:00~16:00	市役所2階市民相談室	市民協働課市民相談室 ☎20-1507 ※裁判所で係争中の事件は除きます。法律相談6月分の予約は5月26日(水)午前8時30分から受け付けます。
法律相談(予約制・市内在住の人)	水曜日	13:00~16:00		
もめごと・なやみごと・苦情相談(人権・行政相談)	5月20日(木)、6月8日(火)	10:00~15:00		
外国人相談(英語・中国語・スペイン語・ポルトガル語)	5月28日(金)	13:00~16:00		
税務相談	5月18日(火)、6月15日(火)	10:00~15:00		
不動産相談	5月18日(火)、6月15日(火)	10:00~12:00		
市民よろず相談	5月15日(土)、6月19日(土)	13:00~16:00	保健福祉館	県行政書士会印旛支部 作田義美さん ☎23-3286
税務支援センター(予約制)	5月26日(水)	10:00~15:00	県税理士会成田支部(飯田町157-4)	県税理士会成田支部 ☎28-0931
司法書士法律相談	5月19日(水)、6月16日(水)	18:00~20:00	保健福祉館	県司法書士会佐倉支部 菊地裕文さん ☎28-5562
木造住宅耐震相談(予約制)	5月29日(土)	9:00~16:00	市役所5階503会議室	建築住宅課 ☎20-1564
商工業者法律相談(予約制)	6月2日(水)	10:00~12:00	商工会館2階相談室	商工会議所 ☎22-2101
女性就業(内職)相談(来所前に要電話)	水・金曜日	10:00~16:00	市役所2階女性就業相談室	商工課 ☎22-1111 内線2729
消費生活相談	月~金曜日	9:30~16:30	消費生活センター(市役所2階)	消費生活センター ☎23-1161
年金相談	水曜日	10:00~15:00	市役所1階相談室	保険年金課 ☎20-1547
女性のための相談(予約制)	5月27日(木)、6月10日(木)	10:00~16:00	市役所2階相談室	企画政策課 ☎20-1500
交通事故相談	6月1日(火)	10:00~15:00	市役所1階相談室	交通防犯課 ☎20-1527
障がい者相談	水曜日・第4日曜日・祝日を除く毎日	9:00~19:00	保健福祉館	障がい者相談センター ☎27-1106
障がい者就労相談	月~金曜日	9:00~17:00	保健福祉館	成田障害者就業・生活支援センター就職するなら明朗塾 ☎29-1003
心配ごと相談	木曜日 6月11日(金) 5月21日(金)、6月18日(金)	10:00~15:00	保健福祉館 下総地域福祉センター 保健福祉館大栄分館	社会福祉協議会 ☎27-7755
酒害相談	6月3日(木)	9:00~12:00	保健福祉館	〃
家庭児童相談	月~金曜日	9:00~16:00	市役所2階家庭児童相談室	子育て支援課 ☎20-1538
就学相談(予約制)	月~金曜日	9:00~17:00	教育センター	教育センター ☎20-2922
教育相談(予約制)	火曜日	9:00~16:00	〃	〃
教育相談(不登校相談も)	月~金曜日	9:00~17:00	ふれあいる一む21	教育相談室 ☎22-5100



## お知らせ

### 選 覧できます 選挙人名簿

平成22年6月2日現在の選挙人名簿を次のとおり縦覧することができます。今回新しく登録される人は、日本国民で平成22年6月2日までに生まれた人で、平成22年3月2日現在で成田市に住民記録があり、引き続き3カ月以上住んでいる人です。

期間＝6月3日(木)～7日(月)

時間＝午前8時30分～午後5時15分

場所＝市選挙管理委員会事務局(市役所4階)

※くわしくは同事務局(☎22-1111内線3152)へ。

### 大 プールがオープン 栄B&G海洋センター

期間＝6月1日(火)～9月30日(木)(月曜日を除く)

時間＝午前9時～正午、午後1時～5時(金・土曜日は午後9時まで)

料金＝小中学生100円(市外は210円)、高校生以上210円(市外は420円)

※平日は小学校の授業で使用できない時間帯があります。くわしくは大栄B&G海洋センター(☎73-5110、月曜日は休館)へ。

### 消 生活向上のお手強い 費生活モニター

消費生活モニターは会議や研修会などの活動で得た知識を使って、市民の皆さんの消費生活を向上させるお手伝いをしています。

平成22年度は次の13人です(50音順・敬称略)。

飯野めぐみ(公津の杜)・石井アヌーシャ(吾妻)・岩井宣章(吾妻)・太田孝則(本城)・栗山卓士(橋賀台)・島津智恵子(成井)・杉山恵(橋賀台)・高松裕美(玉造)・瀧澤政代(宗吾)・田中昌子(中台)・長坂あい子(滑川)・西村侑(郷部)・星野慎太郎(中台)

※くわしくは商工課(☎20-1622)へ。



## 催し物

### 香 一般公開します 取特別支援学校

日時＝6月8日(火) 午前9時50分～11時50分

会場＝県立香取特別支援学校(神崎町)

※申し込みは6月1日(火)までに同校(☎0478-72-2911)へ。

### イ 千葉ロッテvs.日本ハム ースタンリーグ公式戦

期日＝7月29日(木)

会場＝大谷津運動公園野球場

前売り券

○内野席…大人1,500円、子ども700円

○外野席…大人500円、子ども300円

前売り開始日＝5月27日(木)

前売り場所＝イオンモール成田、ボンベルタ成田店、とらやスポーツ、ヨネダカメラ本店、デイリーヤマザキ京成成田東店、生涯スポーツ課(市役所5階)、成田観光館、成田商工会議所、フィットネスハウス・アリーナ、千葉ロッテマリーンズ成田後援会事務局(ホテル日航成田内)

※くわしくは同事務局(☎32-0055)へ。

### 戦 国際文化会館で 没者追悼式

日時＝5月19日(水) 午前10時～正午(受け付けは午前9時から)

会場＝国際文化会館

※くわしくは社会福祉課(☎20-1536)へ。

### さ 市役所ロビーで つき花季展示会

展示期間＝5月24日(月)～27日(木)

会場＝市役所1階ロビー

※くわしくは日本臈月協会成田支部・檜垣さん(☎26-6978)へ。

### ゆ 選手の応援を め半島千葉大会リハーサル大会

期日＝5月30日(日)

競技名と会場・開始時間

○ソフトボール…大谷津運動公園野球場・午前9時30分

○グランドソフトボール…成田北高校・午前10時30分

○フットベースボール…北羽鳥多目的広場・午前10時30分

※入場料は無料です。くわしくは実行委員会事務局(国体推進課・☎73-2115)へ。

## 観梅句

### ◆秀句

新勝寺 梅見る人の 国訛

梅散らす 勢い津軽の 撥さばき

梅園に 老若善男 善女かな

高僧の 好みし花が したれ梅

今日も着く 電車は梅の 成田山

駅前の 人のざわめき 梅まつり

春浅し ひとりぼっちの 鷹女像

青天に 機影仰ぎて 梅まつり

甘酒を べりーさんきゅう 梅まつり

### ◆入選

岡本等(市原市)・土屋孝美(成田市)・大野のり子(千葉市)・伊藤八重子(佐倉市)・林けい子(佐倉市)・加藤武久(横浜市)・神郡一成(成田市)・薄井隆(佐倉市)・向坂由紀(八千代市)・佐竹良子(佐倉市)・武土田久美子(成田市)・今井節子(成田市)・佐々木實(成田市)・山田衛(成田市)・鈴木真(成田市)・内海光江(八千代市)・平野善右(千葉市)・木内保司(千葉市)・本田葉子(成田市)・甲田健治(成田市)

(敬称略)

齊藤 進(酒々井町)

近藤 克子(成田市)

由良 清流(川崎市)

竹村 昌子(成田市)

石井 春江(成田市)

高桑 貞子(成田市)

天笠 雅枝(成田市)

石井 正(富里市)

渡辺 隆(千葉市)

成田山公園で2月から3月にかけて開催された梅まつりの期間中に、観梅句を募集しました。秀句9句と入選20句が決まりました。(選者 成田山新勝寺貫首 橋本照松)



## 募集



### 気軽に踊りませんか オークダンスシルバー初心者講習会

日時=6月7日・21日、7月5日、8月2日の月曜日(全4回) 午前9時45分～11時40分  
会場=老人福祉センター(市役所から無料バスあり)  
対象と参加費=60歳以上の人・1,000円  
持ち物=上履き  
※申し込みは6月3日(木)までに市レクリエーション協会事務局(生涯スポーツ課・☎20-1584)へ。



### 天狗の森を歩こう 東デイ・ウォーキング

期日=6月26日(土)  
集合時間=午前6時45分  
集合場所=大和相撲道場前駐車場  
コース=茨城県笠間市愛宕山  
対象=健康で脚力に自信のある人  
定員=80人(応募者多数は抽選)  
参加費=3,000円(交通費・保険料、弁当代は別途500円)  
申込方法=6月10日(木)(必着)までに往復はがき(1枚に2人まで)に住所・氏名・年齢・電話番号を書いて生涯スポーツ課(〒286-8585 花崎町760)へ  
※くわしくは同課(☎20-1584)へ。



### 健康のためにも 体力・運動能力測定会

日時=6月6日(日) 午前9時30分から受け付け  
会場=フィットネスハウス・アリーナ  
種目  
○共通…握力測定、上体起こし、長座体前屈  
○20～64歳…反復横跳び、20mシャトルラン、立ち幅跳び  
○65～79歳…10m障害物歩行、開眼片足立ち、6分間歩行  
対象=20歳以上の人  
参加費=無料  
持ち物=運動できる服装と屋内靴  
※申し込みは6月4日(金)までに生涯スポーツ課(☎20-1584)へ。



### 親子で挑戦! 自分で打ったそばを食べよう

日時=6月6日(日) 午前9時20分～正午  
会場=子ども館  
対象と定員=小学生以上の子どもと保護者・16組(先着順)  
参加費=1組700円(材料費)  
持ち物=エプロン、三角巾  
※申し込みは子ども館(☎20-6300、月曜日・第3日曜日は休館)へ。



### 筆の持ち方から 書道かきかた入門教室

日時=6月18日・25日、7月2日・9日・16日・23日の金曜日(全6回) 午前9時30分～11時30分  
会場=中郷公民館  
内容=筆の持ち方から書道の基礎を学ぶ  
対象と定員=成人・15人(応募者多数は抽選)  
参加費=1,000円(教材費)  
申込方法=6月5日(土)までに、はがきに住所・氏名・電話番号を書いて中郷公民館(〒286-0832 赤荻1587-1)へ  
※くわしくは午前9時～午後5時に同館(☎22-4614、月曜日・祝日は休館)へ。



### 日本の安全を守る 陸・海・空の自衛官

自衛官候補生(男子)  
応募資格=18歳以上27歳未満の人  
受付期間=年間を通じて随時  
待遇=所要の教育を経て3カ月後に2等陸・海・空士に任用。陸上(技術系を除く)は1年9カ月、陸上(技術系)・海上・航空は2年9カ月を1任期として任用(以降2年を1任期)

#### 技術海曹

応募資格  
○免許の部…20歳以上の人で国家免許資格取得者など  
○大学・短大・高専卒の部…20歳以上で工科系大学・短大・高専卒(見込含)の人

試験日=7月2日(金)

#### 待遇

○免許の部…3等海曹～海曹長(免許の種類や年齢などにより異なります)  
○大学・短大・高専卒の部…3等海曹として採用  
※応募期限は5月21日(金)です。くわしくは自衛隊成田地域事務所(☎22-6275)へ。

## 県民の日を記念し市内の施設が無料に

県民の日を祝い、次の施設が無料で利用できます。

施設名	利用日時	利用方法
フィットネスハウス・アリーナ ①トレーニング室 ②卓球室	6月15日(火) 午前9時～午後9時	当日随時(個人利用)
③久住体育館	6月15日(火) 午前9時～午後9時	6月1日(火)午前9時から久住体育館(☎36-1708)へ(団体専用)
④印東体育館	6月15日(火) 午前9時～午後9時	6月2日(火)午前9時に印東体育館で抽選
大栄B&G 海洋センター ⑤体育館 ⑥武道場 ⑦プール	6月15日(火) 午前9時～午後9時	当日随時(個人利用)
⑧大栄運動場	6月15日(火) 午前9時～午後5時	
⑨坂田ヶ池総合公園キャンプ場	6月14日(月) 午後4時～翌午前9時	坂田ヶ池総合公園管理事務所(☎29-1161)へ事前に予約(空いていれば当日の利用も可)
	6月15日(火) 午前9時～午後4時	
	6月15日(火) 午後4時～翌午前9時	

※くわしくは①～③はサウンドハウス・スポーツセンター・フィットネスハウス・アリーナ(☎26-7251、第1月曜日は休館)、④は印東体育館(☎28-6078、月曜日は休館)、⑤～⑧は大栄B&G海洋センター(☎73-5110、月曜日は休館)、⑨は坂田ヶ池総合公園管理事務所へ。

## 総 夏の訪れを感じませんか の里ウォーク

期日=6月26日(土)  
受付時間=午前8時30分～10時30分  
集合場所=下総支所駐車場  
ルート=下総支所～龍正院～乗願寺～小御門神社～楽満寺～常福寺～ゆめ牧場(約13km。ゆめ牧場からJR滑河駅まで無料シャトルバスで送迎)  
参加費=無料  
申込方法=電話、FAX、はがき、Eメールのいずれかで氏名・住所・電話番号を観光プロモーション課(☎20-1540 FAX24-2185 〒286-8585 花崎町760 Eメールwalk@city.narita.chiba.jp)へ  
※くわしくは同課へ。

## プ 大栄B&G海洋センター ール教室

会場=大栄B&G海洋センター  
対象と定員=いずれも20歳以上で市内在住・在勤の人・30人(先着順)  
持ち物=水着、キャップ  
水中ウォーキング教室  
日時=6月5日～26日の土曜日(全4回) 午前10時～11時  
参加費=840円(全4回分、保険代は別途実費)  
アクアピクス教室  
日時=6月5日～26日の土曜日(全4回) 午後6時～7時  
参加費=840円(全4回分、保険代は別途実費)  
※申し込みは大栄B&G海洋センター(☎73-5110、月曜日は休館)へ。

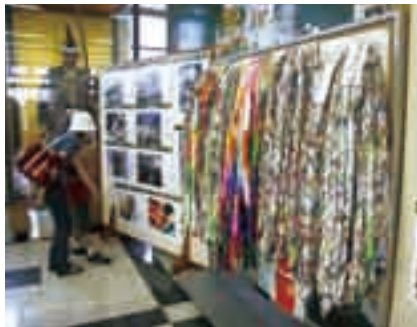
## 三 伝統の技を手軽に体験 二掛け軸作り教室

日時=6月20日・27日、7月4日・11日の日曜日(全4回) 午後1時～4時  
会場=八生公民館  
内容=絵はがき、写真などを飾るミニ掛け軸(縦52cm、横21cm程度)を作る  
対象=成人  
定員=10人(先着順)  
参加費=1,000円  
※申し込みは午前9時～午後5時に八生公民館(☎27-1533、月曜日・祝日は休館)へ。

## 市 身近にこんなスポットが 内施設見学会

期日=6月11日(金)  
集合時間=午前9時  
集合場所=市役所1階ロビー(午後3時30分解散)  
見学コース=さくらの山・麻薬探知犬訓練センター・成田空港第1ターミナル(昼食)・三里塚御料牧場記念館・貴賓館  
対象=市内に住んでいる人  
定員=40人(応募者多数は抽選)  
参加費=無料(昼食は各自で用意)  
※申し込みは5月31日(月)までに広報課(☎20-1503)へ。

## 折 広島・長崎に届けよう り鶴平和プロジェクト



昨年は125,000羽が寄せられました  
市では、平和啓発活動の1つとして、折り鶴を募集します。寄せられた折り鶴は、平和への願いを込めた千羽鶴として、被爆地の広島・長崎に送られます。  
折り紙は10cm四方のものを基本とし、市役所などに折り鶴を入れる回収箱を設置します。また千羽鶴用に50羽単位で束ねたものでも構いません。  
設置期間=6月1日(火)～7月15日(休)  
設置場所=市役所1階ロビー、中央公民館、下総公民館、大栄公民館、三里塚コミュニティセンター、保健福祉館、老人福祉センター  
千羽鶴に束ねるボランティア  
期間=7月12日(月)～30日(金)の平日  
時間=午前9時～午後5時(可能な時間で協力してください)  
場所=市役所会議室  
申込方法=6月1日(火)までに広報課国際交流室(☎20-1503)へ  
※くわしくは同室へ。

## 日曜 開庁日

5月23日、6月13日  
午前8時30分～午後5時15分  
市民課、保険年金課、市民税課、資産税課、納税課、子育て支援課で一部の業務を行っています

## 写 成田の地域遺産をテーマに 真展の作品

成田ユネスコ協会では、100年後の子どもたちに成田の文化・自然・遺産を伝えるための「未来遺産運動」の一環として、成田の地域遺産を知るための写真を募集します。  
対象=市内在住の人  
写真のテーマ=成田の地域遺産(100年後の子どもたちに伝えたい文化や自然環境、景観など)  
写真の大きさ=カラープリント(四つ切り)、家庭用プリンターで印刷する場合はA4  
応募方法=6月30日(水)までに、応募用紙(各公民館にあります)に必要事項を書き、写真の裏面に貼って成田ユネスコ協会事務局(生涯学習課・市役所5階)へ  
※くわしくは同事務局(☎20-1583)へ。

## 不用品情報コーナー

### 譲ります

有償・食器洗い機・衣類乾燥機・パキューム式アイロン台・落語LP12枚セット・学習机・電気敷毛布・電気ストーブ・LPレコード・CDコンポ・金庫・16インチ自転車(女子用)

### 探しています

有償・スクーター(50cc)・ビデオデッキ(ベータ)  
無償・車いす・マージャン用マット・調理用具・ワイドストッカー・ランドセル・中学生制服(女)・鎌・EM生ごみ処理機・レジ袋  
※家庭で眠っている不用品を譲りたい人、中古品を譲り受けて有効利用したい人はリサイクルプラザ(☎36-1000、月曜日・祝日は休館)へ。



# 伝言板

MESSAGE BOARD



## 募集

### 英 お母さんと一緒に 語で遊ぼう!

日時=6月11日・18日・25日、7月2日の金曜日(全4回) 午前10時~11時  
会場=加良部公民館  
内容=英語の手遊び歌、絵本の読み聞かせなど  
対象と定員=子ども(平成20年6月~21年3月生まれ)と母親・12組(応募者多数は抽選)  
参加費=無料  
持ち物=クレヨン  
申込方法=5月21日(金)(必着)までに、はがきに郵便番号・住所・氏名(親と子)・子どもの生年月日・電話番号を書いて、加良部公民館「英語で遊ぼう係」(〒286-0036 加良部3-4-1)へ  
※くわしくは同館(☎28-7961、月曜日・祝日は休館)へ。

### 成 作戦を練って挑戦 田あじさいペタンク大会

日時=6月6日(日) 午前8時30分から  
会場=タニペタンクコート(下方)  
チーム編成=1チーム3人  
参加費=1人1,500円  
※申し込みは5月21日(金)までに市ペタンク協会事務局・並木さん(☎26-5415)へ。

### あ 往復16kmにチャレンジ るけ・歩け・歩こう会

日時=5月29日(土) 午前9時15分~午後3時30分(雨天中止)  
集合場所=子ども館  
コース=こども館~坂田ヶ池総合公園(昼食)~こども館(16km)  
対象=小学生以上(家族の参加も可)  
参加費=無料  
持ち物=履き慣れた靴、帽子、タオル、水筒、弁当、おやつ、雨具、着替え、レジャーシート  
※子ども館の職員が引率します。申し込みは子ども館(☎20-6300、月曜日・第3日曜日は休館)へ。

### 男 年間受講者 女共同参画講座

市では、男女共同参画講座の受講を希望する年間受講者を募集します。

#### 日時とテーマ

日時	テーマ 講師
第1回セミナー 6月25日(金) 午後1時30分~3時	7つの別れと7つの出会い 茨城大学准教授 長谷川幸介さん
第2回セミナー 7月8日(木) 午後1時30分~3時	がんばりすぎていませんか~人生の岐路をみつめて四半世紀 調停委員 国松実枝子さん
第3回セミナー 7月28日(水) 午後1時30分~3時	指針なき時代の親子・家族関係づくり 臨床心理士 京谷幸一さん
フォーラム・イン・ナリタ 11月14日(日) 午後1時30分~3時	男も女も変わる・経済も変わる 経済評論家 森永卓郎さん
第5回セミナー 12月4日(土) 午後1時~3時	身近なテーマでの発表・意見交換

会場=市役所6階中会議室(フォーラム・イン・ナリタは市役所6階大会議室)

対象と定員=市内に在住・在勤・在学の人・30人(先着順)

受講料=無料

申込期限=6月18日(金)

申込方法=電話、FAX、はがき、Eメールのいずれかで、氏名・住所・電話番号を企画政策課(☎20-1500 FAX24-1006 〒286-8585 花崎町760 Eメール kikaku@city.narita.chiba.jp)へ

※日程は変更になる場合があります。第1回セミナーの一般受講者(30人・先着順)も募集します。くわしくは同課へ。

### 応 ジョブカフェちば 募書類セミナー in 成田

日時=5月26日(水) 午後1時30分~4時

会場=市役所6階中会議室

内容=履歴書・職務経歴書・添え状などの書き方や注意点を学ぶ(希望者には10分程度の個別相談も実施)

対象=就職を希望している15~39歳の人

定員と参加費=20人(先着順)・無料

※申し込みは商工課(☎20-1622)へ。

### kid's イングリッシュ バイリンガル講師による英語教室

日時=6月27日、7月4日・11日・18日・25日、8月1日・8日の日曜日(全7回) 午後3時~4時30分

会場=大栄公民館

内容=生の英語発音、カタカナやいろいろな言葉など、アクティビティーを通して英会話の基礎を楽しく学ぶ

対象=5歳~小学2年生と保護者

定員=20組(先着順)

※参加費は無料です。申し込みは午前9時~午後5時に大栄公民館(☎73-7071、月曜日・祝日は休館)へ。

### 史 夷隅方面の文化財を訪ねる 跡めぐり

日時=6月12日(土)・26日(土) 午前8時~午後6時

見学先=葛飾北斎に影響を与えたとされる「波の伊八」の欄干・彫刻がある行光寺・飯縄寺など

定員=各日40人(応募者多数は抽選)

参加費=2,000円(昼食代など)

申込方法=5月28日(金)(必着)までに往復はがきに参加希望日・住所・氏名・年齢・電話番号を書いて生涯学習課文化振興室(〒286-8585 花崎町760)へ

※くわしくは同室(☎20-1534)へ。

### 親 自然体験! 子えびがにつり教室

日時=6月19日(土)(荒天の場合は翌日に延期) 午前9時~11時

会場=下方地先

対象=小学生と保護者

定員=15組30人(先着順)

参加費=1組100円(えさ代)

※申し込みは午前9時~午後5時に公津公民館(☎26-9610、月曜日・祝日は休館)へ。



一斉に釣り糸を垂れて待ちます

## 保健インフォメーション

このコーナーの会場は保健福祉館です。問い合わせは健康増進課(☎27-1111)へ。電話やFAX(27-1114)で健康に関する相談なども受け付けています。

相談は医師などの都合により日程を変更する場合があります。

▼一般健康相談	期日	時間	相談を受ける人
こころの健康相談(予約制)	7月 9日(金)	午後1時30分～3時	精神科医師・保健師
	5月26日(水)、6月2日(水)		カウンセラー・保健師
▼乳幼児健診・相談	期日	受付時間	対象
下総公民館赤ちゃん相談(予約制)	5月19日(水)	午前9時30分～10時	平成21年7・8月、平成22年1・2月生まれ
赤ちゃん相談・4カ月	5月24日(月)	午前9時～9時30分 午後1時～1時30分	平成22年 1月生まれ
赤ちゃん相談・10カ月	5月21日(金)		平成21年 7月生まれ
1歳6カ月児健診	6月 3日(木)		平成20年11月生まれ
3歳児健診	5月27日(木)		平成18年11月生まれ
2歳児歯科健診	5月20日(木)	午後1時～1時30分	平成19年10月生まれ
こころの発達相談(予約制)	6月22日(火)	午後9時～11時50分	心理発達に心配のある乳幼児

- 母親学級(予約制)…主に初めて母親になる人が対象
- パパマクラス(予約制)…妊婦とその家族が対象  
※日時などくわしくは健康増進課へ。
- こんには赤ちゃん事業…生後4カ月までの赤ちゃんが対象  
※赤ちゃんお誕生連絡票(母子健康手帳別冊1)を健康増進課へ送付。
- ポリオの予防接種…生後3～90カ月(7歳6カ月)未満の乳幼児が対象  
期日=5月17日(月)・31日(月)、6月4日(金) 受付時間=午後1時15分～2時  
※5月31日の会場は大栄分館(予約制)です。問診票と母子健康手帳を持ってきてください。

### 献血にご協力ください

#### 【ボンベルタ成田店脇 ローター】

日時=5月30日(日) 午前10時～11時45分、午後1時～4時

#### 【大栄支所】

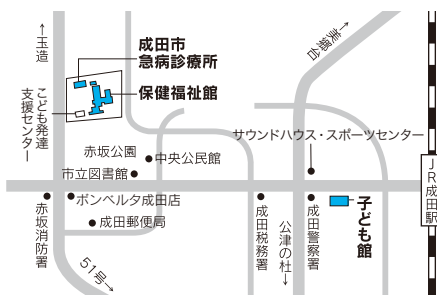
日時=5月31日(月) 午前10時～午後1時

※都合により変更になる場合があります。くわしくは千葉県赤十字血液センター献血推進二課(☎047-457-9927)へ。

### 急病診療所 ☎27-1116 赤坂1-3-1(保健福祉館敷地内)

診療科目	診療日	診療時間
内科	毎日(日曜日も)	午後7時～午後11時
小児科	5月16日(日) 23日(日)・30日(日)	午前10時～午後5時
外科 歯科	日曜日・祝日	午前10時～午後5時

※来診前に症状を連絡してください。健康保険証を忘れずに。



### 日曜祝日診療機関

都合により休診する場合があります。来診前に電話で問い合わせてください。  
 成田病院(午前中・押畑・☎22-1500)  
 藤倉クリニック(午前中・幸町・☎22-1158)  
 聖マリア記念病院(取香・☎32-0711)  
 ひらの内科  
 (日曜日の午前中・ウイング土屋・☎23-8070)  
 大田クリニック  
 (日曜日の午前中・ウイング土屋・☎23-2100)  
 なのはなクリニック  
 (日曜日の午前中・吉岡・☎49-0533)

## 保育園開放日

保育園名	電話番号	期日	保育園名	電話番号	期日
*松崎	26-8282	5/21(金)、6/4(金)・18(金)	*三里塚第一	35-0165	5/18(火)、6/1(火)・15(火)
中台	27-9023	5/19(水)、6/2(水)・16(水)	*三里塚第二	35-0081	5/25(火)、6/8(火)・22(火)
新山	28-2527	5/20(木)、6/3(木)・17(木)	長沼	37-0005	毎日 (土・日曜日、祝日を除く)
赤荻	24-0752	5/28(金)、6/11(金)・25(金)	*大栄	73-3000	
*中台第二	29-6676	5/18(火)、6/1(火)・15(火)	*宗吾	26-2472	一時保育のみ
玉造	26-8889	5/27(木)、6/10(木)・24(木)	*公津の杜	29-6551	
*吾妻	27-5773	5/26(水)、6/9(水)・23(水)	*月かげ	96-0531	
橋賀台	28-0676	5/25(火)、6/8(火)・22(火)	*成田	22-0856	
*高岡	96-0042	5/26(水)、6/9(水)・23(水)	*つのぶえ	22-0867	
小御門	96-2362	5/20(木)、6/3(木)・17(木)			

このコーナーの問い合わせは各保育園へ。長沼・大栄・宗吾・公津の杜保育園以外は予約が必要です。

\*は一時保育あり(要予約)

時間=午前10時～11時(長沼は午前9時～午後0時15分、大栄は午前9時30分～午後4時30分、宗吾は午前9時～午後3時、公津の杜は午前9時30分～午後3時、月かげは午前9時30分～11時)

## 女性のための健康相談 医師や助産師などが

印旛合同庁舎(佐倉市)

日時と担当医師

- 奇数月の第1火曜日 午後1時15分～3時30分・産婦人科医師
- 毎月第2木曜日 午後1時～3時15分・心療内科医師
- 偶数月の第2金曜日 午後2時～4時・助産師

印旛健康福祉センター成田支所

日時と担当医師=6月15日(火)、10月19日(火)、2月15日(火) 午後1時15分～3時・産婦人科医師

相談内容=月経不順・婦人科疾患・更年期障がいなど女性特有の症状や思春期の性の悩み、ストレスからくる心身の不調など

対象=女性とその家族・関係者

定員=各回3人(先着順)

参加費=無料

※申し込みは相談日の3日前までに各会場(印旛健康福祉センター地域保健福祉課(☎043-483-1443)または同センター成田支所(☎26-7231))へ。



## 協会けんぽ特定健診 被扶養者のために

全国健康保険協会(協会けんぽ)では、40歳～74歳の被扶養者に特定健診を行います。費用の一部(5,400円)を助成しています。毎年1回受診して、健康管理に役立ててください。

検査内容=腹囲計測、血圧測定、脂質・空腹時血糖・肝機能・尿の検査など

会場=委託健診機関、集団検診会場(協会けんぽホームページ(<http://www.kyoukaikenpo.or.jp>)で確認できます)

受診方法=被保険者の勤務先に送付される受診券と保険証を持って会場へ

自己負担額=個別健診2,100円、集団健診1,425円

※くわしくは協会けんぽ千葉支部保健グループ(☎043-308-0525)へ。

## 不妊相談センター事業 心のケアにも応じます

不妊で悩む夫婦などに、不妊に関する情報提供、医療面・精神面での相談に、医師・助産師・保健師が対応します。

日時=毎月第3火曜日 午後1時30分～午後4時

会場=印旛合同庁舎(佐倉市)

※利用を希望する人は、実施日の2日前までに印旛保健所地域保健福祉課(☎043-483-1134)へ。

## 男性のこころと身体の健康相談 医師が応じます

日時と担当医師

- 奇数月の第2水曜日 午後1時45分～4時・精神科医師
- 偶数月の第3木曜日 午後3時40分～5時30分・泌尿器科医師

会場=印旛合同庁舎(佐倉市)

相談内容=思春期の性の悩み、男性更年期障がい、泌尿器科疾患、男性性機能障がい、ストレスからくる心身の不調など

対象=思春期以降の男性とその家族・関係者

定員=各回3人(先着順)

参加費=無料

※申し込みは相談日の3日前までに印旛健康福祉センター地域保健福祉課(☎043-483-1134)へ。

## 赤十字社資 皆さんの温かい心を

日本赤十字社では、5・6月を「赤十字運動月間」と定め、社資(社費・寄付金)の募集運動を行います。

赤十字は、地震や台風などで被災した人々を救済するために、国内外で災害救護活動などの事業を行っています。

赤十字のさまざまな活動は、皆さんの温かい心に支えられています。

各区長・自治会長を通じて募集を行いますので、赤十字事業に理解をいただき、活動資金に支援・協力して下さるようお願いいたします。

※くわしくは社会福祉課(☎20-1536)へ。

## 幼児健康診査 成長が目覚ましい時期に

市では、1歳6カ月、2歳6カ月、3歳6カ月の幼児を対象に、健診を行っています。対象の人には事前に問診票を送っています。

1歳6カ月児健診

対象=1歳6カ月児(2歳の前日まで受診できます)

内容=内科診察、歯科健診、身体測定、個別相談、手作りおやつを試食など

2歳児歯科健診

対象=2歳6カ月児(3歳の前日まで受診できます)

内容=歯科健診、フッ素塗布(希望者のみ)、個別相談など

3歳児健診

対象=3歳6カ月児(4歳の前日まで受診できます)

内容=尿検査、内科診察、歯科健診、身体測定、個別相談など

※くわしくは健康増進課(☎27-1111)へ。



## 社会福祉協議会 一般会員になりませんか

社会福祉協議会では、一般会員を募集しています。

会費は1世帯当たり500円で、区・自治会・町内会を通じて納入をお願いします。

寄せられた会費は、社会福祉事業を実施するための貴重な財源になりますので、ご協力をお願いします。

※くわしくは社会福祉協議会(☎27-7755)、同下総地区センター(☎96-0523)、同大栄地区センター(☎73-2500)へ。



# 絶対に負けるものか!

このコーナーに登場してくれる人を募集します。  
くわしくは広報課(☎20-15503)へ。



数センチの差が勝負を分かつ  
(上から2番目が伊藤さん)



**伊藤 京子さん(旧姓・高橋)(新妻)**  
北海道池田町生まれ。高校1年から、スピードスケートで9年連続国体出場。500メートルで7回優勝

「よいい…」  
この一瞬に全神経を研ぎ澄ませます。スタートいかんで、タイムに雲泥の差が出る世界。得意のロケットスタートで、女子スピードスケート界に君臨し続けた。  
スケートと出会ったのは9歳のころ。練習場は、牧場だった自宅の敷地内にある池だった。  
「北海道の冬は寒いので、外での遊びといえば、スケートくらいしかありませんでした」  
競走馬を育成していた父は、子のスケート指導にも熱心だった。常にストップウォッチを片手に握る父の姿が記憶に残っているという。  
持ち前の集中力で、すぐに頭角を現す。始めて1年で学校代表に。高校1年から9年連続で国体に出場し、500メートルで7回の優勝と、抜群の成績を残す。  
「高校1年で国体に初出場したときのことは、今でも鮮烈に覚えています」  
競った相手は、オリンピック候補選手をはじめとする、社会人の並ぶ強豪たち。完全になめられていた。しか



力強い滑りでオリンピック候補選手にもなった(写真中央が伊藤さん)

し、高校生だからといって、臆することとはなかったという。  
「スタートラインに立てば、大人も子どもも関係ない。絶対に負けるものかという強い気持ちでした」  
スポーツは、50%がメンタルだと言いつける。根っからの負けず嫌いの性格が、競技人生を支えた。  
引退後は、スケートから距離を置いている。選手だったころは、周りから支えてもらうことが当たり前という感覚だったが、社会に出て、周囲のサポートのありがたさが分かったという。  
現在、心と身体のケアを提供する会社を経営する。口コミで評判となり、実業団の選手や運動部の学生などが多く訪れる。  
「国体をはじめとする競技人生で培った経験を、若者に伝えていきたい」  
選手時代に味わった勝利の喜びよりも、自分を頼ってくれる人に尽くす充実感が大きいという。使命感にも似た感覚が、今のパワーの源だ。

## 編集後記

思わぬところで思わぬ影響が出たときなどに使われるのが、「風が吹けば桶屋が儲かる」ということわざです。先月のアイスランドの火山噴火の直後に、本市の“炊き出し”まで連想できた人は果たしていたかどうか。その後、市をはじめさまざまな人たちが、空港で足止めとなった外国人の支援に当たったことは新聞・テレビで連日報道された通りです。世界中に影響を与えたこの事件、噴火で儲けたとはいかないまでも、成田市の「おもてなしの心」を、国内はもちろん全世界にPRできたことは間違いなさそうです。



成田市役所本庁舎(行政棟、議会棟、消防本部、成田消防署)はISO14001の認証登録を受けています。