

広報

4/15

2010 April

なりた

No.1169



おどり花見

元禄年間のことから伝承されているといわれる「おどり花見」。旧成田町を形成していた7カ町の女人講が年番(今年は花崎町)で成田の鎮守三ノ宮壇生神社に集まり、ここを始めて16の神仏に詣で、弥勒踊りを奉納します。(4月3日・出世稲荷で)

主な内容

子ども手当	2
当初予算の概要	4
グラジオラスの球根配布	22

健やかな成長を応援するために



支給対象が 拡大されます

平成22年4月から「児童手当」が「子ども手当」に変わりました。子ども手当は、次代の社会を担う子どもの健やかな成長を社会全体で応援するため、中学校修了前までの子どもを養育する人に手当を支給する制度です。

児童手当は、小学校修了前の子どもが支給の対象で、所得制限がありました。子ども手当では支給の対象を中学校修了前の子どもに拡大し、所得制限がなくなりました(左表)。

申請が必要な 場合があります

児童手当を受給している人

平成22年3月31日現在、児童手当を受給していた人は、児童手当の支給対象の子どもについて改めて手続きをする必要はありません。

新たに子ども手当の支給対象となる子ども(中学2・3年生)がいる場合には、申請(額改定認定請求書の提出)が必要です。

児童手当を受給していない人

所得制限などにより、平成22年3月31日現在、児童手当を受給し

申請が必要な場合と不要な場合

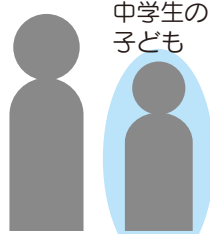
3月31日現在、児童手当を受給している人



新たな手続きは不要

子ども手当支給

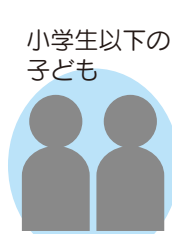
* 手当は4月分から支給されます。4月に中学生になる子ども（3月まで児童手当の対象だった子ども）についても手続きは不要です



手続きが必要
(額改定認定請求書の提出)

子ども手当支給

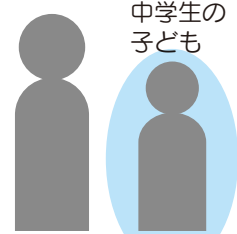
* 9月30日までに額改定認定請求書を提出してください。手当は4月分から増額されます



新たな手続きは不要

子ども手当支給

3月31日現在、児童手当を受給していない人



手続きが必要
(認定請求書の提出)

子ども手当支給

* 9月30日までに認定請求書を提出してください。手当は4月分から支給されます

* 平成 22 年 4 月 1 日以降に子どもが生まれたときは、申請の手続きが必要です。

この場合の手当は、申請のあった月の翌月分から支給しますので、早めの申請をお願いします。

申請手続きは各窓口で

子ども手当の支給に申請が必要な人は、各申請窓口で手続きをする必要があります。

申請期限 9月30日(木)(期限を過ぎると満額の支給が受けられなくなります)

申請に必要な書類

・申請者の保険証の写し(申請者が厚生年金などの加入者の場合)

・手当の振り込みを希望する、申請者名義の、金融機関の口座番号などが確認できるもの(通帳の写しなど)

・外国人登録証(申請者が外国人の場合)

印鑑

このほかに、子どもと別居しながらも養育している場合など、それぞれの事情に応じて提出が必要となる書類があります。

申請窓口 子育て支援課(市役所

2階)、下総・大栄支所市民福

社課

ていなかった人で、子ども手当の支給対象となる子どもがいる人は、申請(認定請求書の提出)が必要です。

「児童手当」と「子ども手当」の違い

	児童手当	子ども手当
対象年齢	小学校修了前 (12歳到達後最初の3月31日まで)	中学校修了前 (15歳到達後最初の3月31日まで)
支給対象の子ども1人当たりの支給額(月額)	<ul style="list-style-type: none"> ・3歳未満 10,000円 ・3歳以上 第1・2子 5,000円 第3子以降 10,000円 	一律 13,000円
所得制限	あり	なし

平成22年度支給額(月額) 対象となる子ども1人当たり13,000円
支給月 6月、10月、2月
それぞれの前月分までの手当を口座に振り込みます。
※公務員の方は、勤務先からの支給となります。手続きなどについては勤務先に確認してください。くわしくは子育て支援課(☎20-1538)へ。

生涯を完結できる空の港町へ

平成22年度予算案が3月定例市議会で可決されました。一般会計は572億円で、前年度と比較すると3億円(0.5%)の増額、特別会計と水道事業会計を合わせた予算総額は、801億3,748万円となり、前年度より6億43万円(0.8%)の増額となっています。

わが国の経済情勢は、一昨年来の世界同時不況の中で、依然としてデフレスパイラルや有効求人倍率の低迷など、改善の兆しが見えない状況にあります。

このような厳しい社会状況の中にあっても、市民の幸せを見据え、引き続き市民サービスの向上を目指し、施策、事業を着実に取り組む必要があります。

市の財政状況は、健全化判断比率などの財政指標においても健全性を保っています。しかし、歳入面では依存財源が削減される傾向にある上に、現下の経

済情勢の影響を受けて、当面、自主財源である法人市民税の大幅な減収が見込まれています。一方、歳出面では、扶助費などの義務的経費は引き続き増加傾向にあり、少子・高齢化対策、地域医療対策、地域経済対策、成田空港関連事業など取り組むべき課題が山積しています。加えて新清掃工場整備事業、駅前再開発事業などの都市基盤の整備や、学校適正配置事業などの多額の財政負担を伴う事業を遂行しなければならぬことから、将来にわたってまで楽観できる状況ではありません。

【歳入】

一般会計の歳入は、個人市民税や法人市民税などの減収により、市税(全体の52.0%)が297億2,453万となり、前年度と比較すると9億1,304万円の減収となっています。

【歳出】

また、国庫支出金(全体の11.6%)が66億1,922万円で、前年度と比較すると6億4,718万円の増額。市債(全体の10.0%)が57億4,470万円で、新清掃工場整備事業や公津の杜複合施設整備事業などにより前年度と比較すると1億6,950万円の増額となっています。

平成22年度は、「生涯を完結できるまちづくり」の実現に向けて、最終年度を迎える「総合5か年計画2006」の計画事業を遂行し

ます。また、平成23年度からの次期実施計画を視野に入れ、将来にわたって持続可能な財政構造を構築し、重点施策の着実な実施を担保するため、より一層の経費節減に努め、市民ニーズを的確に反映した効率的・効果的な予算を編成しました。

歳出の目的別分類では、民生費が前年度比21億1,175万円増の145億4,928万円でトップとなっています。子ども手当・児童手当支給事業、福祉手当・見

市民1人当たりに使われるお金 453,738円 (一般会計)

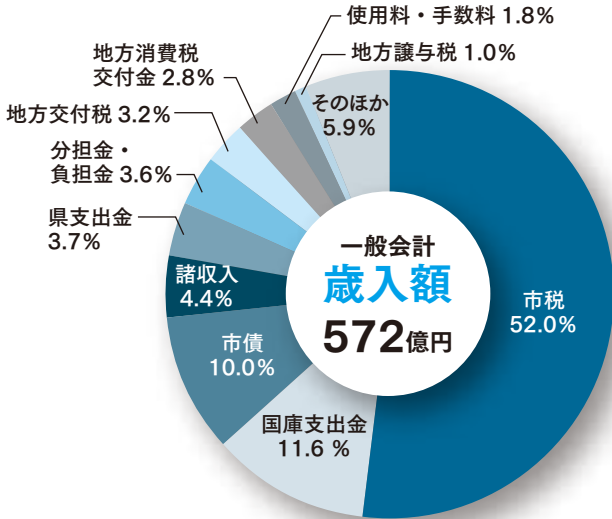
一般会計当初予算額 (572億円)
÷
平成22年2月末日現在人口 (126,064人)

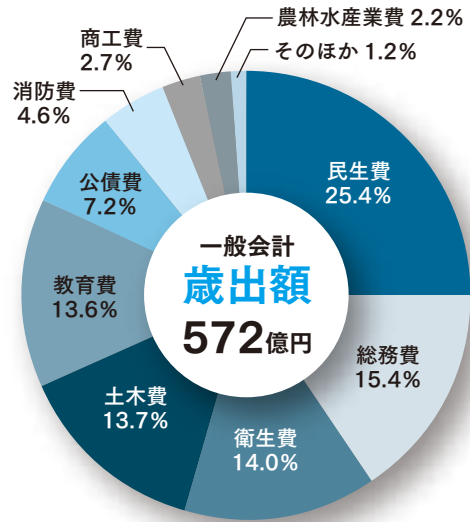
民生費	115,412円	公債費	32,791円
総務費	69,697円	消防費	20,968円
衛生費	63,711円	商工費	12,150円
土木費	62,036円	農林水産業費	10,174円
教育費	61,789円	そのほか	5,010円

舞金支給事業、児童ホーム管理運営事業などに充てられます。

2番目は総務費で、前年度比9億4,998万円減の87億8,629万円(15.4%)。公津の杜複合施設整備事業、国民体育大会開催事業、防災無線固定系更新事業などに充てられます。

3番目は衛生費です。前年度比10億6,944万円減の80億3,166万円(14.0%)で、新清掃工場整備事業、予防接種事業、地域医療対策事業などに充てられます。





会計別予算の内訳

一般会計 572億円

一般会計とは市の基本的な行政を行うための会計です。くわしくは6～7ページをご覧ください。

歳入

市税	297億2,453万円
固定資産税	187億9,438万円
個人市民税	76億 636万円
法人市民税	19億8,524万円
市たばこ税	9億4,125万円
都市計画税	2億 241万円
その他(軽自動車税など)	1億9,489万円
国庫支出金	66億1,922万円
市債	57億4,470万円
諸収入	25億2,163万円
県支出金	21億4,432万円
分担金・負担金	20億6,979万円
地方交付税	18億1,500万円
地方消費税交付金	15億9,000万円
使用料・手数料	10億1,400万円
地方譲与税	5億5,200万円
その他	34億 482万円

歳出

民生費	145億4,928万円
総務費	87億8,629万円
衛生費	80億3,166万円
土木費	78億2,050万円
教育費	77億8,943万円
公債費	41億3,376万円
消防費	26億4,330万円
商工費	15億3,166万円
農林水産業費	12億8,260万円
その他	6億3,152万円

特別会計 190億5,430万円

特別会計とは、特定事業を行う場合に一般会計と区分して経理する必要のあるときに設ける会計をいいます。市では、次の8会計を設けています。

- 国民健康保険 110億4,634万円
(事業勘定) (108億9,643万円)
被保険者の疾病、負傷、出産、死亡などに際し、必要な保険給付を行います。
- (施設勘定) (1億4,991万円)
医療サービス向上を図るため、国保大栄診療所で被保険者などに対し診療を行います。
- 下水道事業 20億9,010万円
都市排水施設の整備を行い、市民生活の環境整備を図ります。
- 公設地方卸売市場 2億1,735万円
青果物、水産物、生鮮食料品などを安定した価格で供給し、市民生活の向上を図ります。
- 老人保健 223万円
平成20年3月までの老人医療加入者の医療給付の精算業務を行います。
- 介護保険 43億2,100万円
被保険者の要介護度などに応じて、必要な保険給付を行います。
- 農業集落排水事業 1億6,131万円
下総・大栄地区の農業集落に排水施設を整備し、生活環境の改善を図ります。
- 後期高齢者医療 8億4,902万円
後期高齢者医療制度加入者の保険料徴収や保険証の引き渡しなどを行います。
- 簡易水道事業 3億6,695万円
下総・大栄地区に給水する小規模な水道事業です。

企業(水道事業)会計 38億8,318万円

企業会計として「水道事業会計」があります。

水道事業収益(収益的収入)	18億6,351万円
水道事業支出(収益的支出)	17億8,183万円
資本的収入	19億5,179万円
資本的支出	21億 135万円

がん検診を充実する

医療相談ほっとライン事業 …………… 859万円

市民の健康を守るため、24時間365日・無料で電話による健康、医療、子育てなどの相談と医療機関の情報提供を行う

急病診療所管理運営事業 …………… 1億1,863万円

日曜昼間も内科・小児科診療を行い、初期救急医療体制を充実する



初期救急医療体制を万全に

後期高齢者人間ドック助成事業 …………… 163万円

75歳以上を対象に人間ドック費用の一部を助成する

乳幼児医療費助成事業 …………… 2億 958万円

小学生医療費助成事業 …………… 1億 740万円

保育園運営事業 …………… 7億6,972万円

保育園整備事業 …………… 1億5,225万円

生活保護扶助費 …………… 20億2,895万円

地域医療対策事業 …………… 1億7,779万円

④市民が地域文化を愛し、次代を担う 心豊かな人材を育む

国民体育大会開催事業 …………… 3億9,234万円

第65回国民体育大会のゴルフ・ソフトボール・柔道競技、第10回全国障害者スポーツ大会のソフトボール・グランドソフトボール・フットベースボールを開催する

小学校普通教室エアコン整備事業 …………… 6億8,300万円

夏季の学習効率・学習意欲向上のため、普通教室にエアコンを設置する

公津の杜小学校増築事業 …………… 2,039万円

公津の杜地区の児童数の急増に対応するため、校舎を増築する

生涯学習推進計画策定事業 …………… 300万円

平成23年度を初年度とする第2次生涯学習推進計画を策定する

特別支援教育支援員配置事業 …………… 3,426万円

小学校校舎耐震補強事業 …………… 1億2,161万円

小学校屋内運動場耐震補強事業 …………… 2億4,135万円

小学校バリアフリー整備事業 …………… 3,734万円

中学校屋内運動場耐震補強事業 …………… 1億 864万円

西中学校分校分離新設校建設事業 …………… 6,000万円

学校給食センター施設整備事業 …………… 1億7,010万円

小規模学校支援教員配置事業 …………… 2,339万円

問題を抱える子ども等の自立支援事業 …………… 385万円

公民館大規模改修事業 …………… 2,940万円

スポーツ広場等整備事業 …………… 3億9,833万円

生涯スポーツマスタープラン策定事業 …………… 300万円

運動公園整備事業 …………… 2,223万円

野球場整備事業 …………… 3億6,800万円

⑤市民が安全、安心、快適に暮らせる 生活環境をつくる

新清掃工場整備事業 …………… 30億3,393万円

いずみ清掃工場に代わる新たなごみ焼却施設を富里市と共同で整備する

駐輪場整備事業 …………… 3,751万円

7月開業の成田新高速鉄道成田湯川駅の駅前広場に駐輪場を整備する

地上デジタル共聴施設整備補助事業 …………… 5,755万円

難視聴地域で地上デジタル放送を受信するため、共同受信施設整備費の一部を補助する

公衆便所管理事業 …………… 3,417万円

成田湯川駅の駅前広場に公衆便所を整備する

防災行政無線固定系更新事業 …………… 2億1,220万円

建築物耐震化促進事業 …………… 505万円

準用河川整備事業 …………… 1億5,901万円

消防庁舎整備事業 …………… 4,948万円

消防車両・装備強化整備事業 …………… 5,482万円

消防水利整備事業 …………… 9,914万円

駅前番所事業 …………… 2,807万円

航空機騒音地域補助事業 …………… 9,325万円

民家防音家屋等維持管理費補助事業 …………… 3億 772万円

航空機騒音測定システム事業 …………… 2,129万円

環境基本計画推進事業 …………… 990万円

生活道路整備事業 …………… 10億4,857万円

市営住宅建替事業 …………… 2億6,803万円

新清掃工場関連付帯施設整備事業 …………… 5,566万円

⑥市民と行政が協働する効率的な 自治体運営を行う

実施計画策定事業 …………… 428万円

平成23年度を初年度とする成田市新総合計画の実施計画を策定する

男女共同参画計画策定事業 …………… 569万円

平成23年度を初年度とする成田市男女共同参画計画を策定する

国勢調査 …………… 5,204万円

平成22年10月1日を基準日として、国勢調査を実施する

公津の杜複合施設整備事業 …………… 10億5,398万円

まちづくり推進調査事業 …………… 500万円

庁舎改修事業 …………… 1億6,961万円

※くわしくは財政課(☎20-1512)へ。

①世界との交流拠点として市民が誇れる都市をつくる

JR・京成成田駅中央口地区整備事業 …… 12億2,564万円
JR成田駅東口市街地再開発事業を推進し、再開発ビルの建設と駅前広場の整備を行う



土地の有効利用で駅周辺を活性化

- 表参道整備事業 ……3億1,298万円
建物のセットバックにより、歩行者空間を確保するなど表参道にふさわしい街並みの景観形成を図る
- 景観計画策定事業 …… 210万円
景観計画策定に向けた市の方針を決定するための基礎調査を行い、適切な景観形成の推進を図る
- 住区基幹公園整備事業 …… 5,900万円
三里塚記念公園の貴賓館と防空壕の一般公開のための改修工事、外小代地区公園のバリアフリー化のための実施設計などを行う
- 空港立地を活かした周辺地域調査事業 …… 1,000万円
- 幹線道路整備事業 ……7億5,191万円
- 大蕪新宮線整備事業 …… 9,407万円
- 赤坂台方線整備事業 ……2億7,278万円
- 大袋線整備事業 …… 2,321万円
- ニュータウン中央線整備事業 ……5億7,500万円
- コミュニティバス運行事業 ……1億2,604万円

②市民がいきいき働く活力ある産業を育てる

- 観光PR事業 …… 1,462万円
観光キャラクター「うなりくん」を活用した各種キャンペーンへの参加など、観光地成田のPR事業を実施する
- 実需に応える農産産地強化対策事業 …… 326万円
米の需給調整を推進し、高品質・良質な生産物の産地育成に取り組む団体に対し、転作に要する農業用機械の購入費の一部を補助する
- 緊急雇用創出事業 …… 5,132万円
現下の厳しい雇用情勢において地域の雇用改善を進めるため、緊急的に新規雇用の創出を図る

- (仮称)下総親水広場整備事業 ……2億 100万円
- 農道整備事業 ……1億1,900万円
- 排水路整備事業 ……1億9,100万円
- 新産地づくり支援対策事業 …… 648万円
- 中小企業資金融資事業 …… 10億8,562万円
- 中心市街地活性化事業 …… 523万円

③市民一人ひとりの健康で生きがいを持った生活をささえる

- 独居高齢者見守り支援事業 …… 382万円
70歳以上の独居高齢者を対象に週1回飲料を宅配し、孤独感の解消と安否確認を行う
- 独居高齢者等実態把握事業 …… 2,642万円
独居高齢者や高齢者世帯の多様化する需要を把握するための実態把握調査を行う
- 福祉手当・見舞金支給事業 ……3億4,961万円
新たに重度身体障害者福祉手当の対象に肝機能障がい、難病見舞金の対象に11疾病を加えて支給する
- 子ども手当・児童手当支給事業 …… 24億 965万円
次世代を担う児童・生徒の健全な育成と資質の向上のため、中学校修了前の児童・生徒を養育している父母などに手当を支給する



社会全体で子育てを支援

- 児童ホーム管理運営事業 ……1億8,088万円
土曜日の開所時間を午後6時30分まで延長し、放課後留守家庭となる児童の生活の場として運営する
- 私立保育園施設整備費補助事業 …… 7,598万円
公津の杜保育園・三里塚第二保育園の増築と、つのぶえ保育園の耐震補強事業費の一部を補助する
- 子宮頸がん予防接種助成事業 …… 900万円
子宮頸がん予防のため小学5年生～中学3年生のワクチン接種費用の一部を助成する
- ヒブワクチン接種助成事業 …… 864万円
細菌性髄膜炎の予防のため5歳未満の乳幼児のヒブワクチン接種費用の一部を助成する
- 乳がん検診事業 …… 165万円
30歳代の偶数年齢者に超音波(エコー)検査を追加し、乳

大栄公民館 松子393 ☎73-7071
kid'sイングリッシュ 6月～7月/5歳～小学2年生と親
2歳児親子教室 7月～8月/2歳児と親
夏休み子ども教室 8月/小学生
水墨画教室 9月～10月/成人
中国語教室 10月～11月/成人
正月用生け花教室 12月/成人
生きがいセミナー 3月/高齢者

公津公民館 宗吾1-839-1 ☎26-9610
太極拳教室 5月～6月/成人
親子えびがに釣り教室 6月/小学生と親
夏休み子ども水墨画・工作教室 7月/小学生
フラワーデザイン教室 10月～12月/成人
公津しだれ桜ふれあいまつり 3月/どなたでも



公津しだれ桜ふれあいまつり

下総公民館 高岡1435 ☎96-0090
3歳児親子ムーブメント教室 5月～10月/3歳児と親
空港わくわく探検隊 7月～8月/小学生
夏休み子ども教室 8月/小学生
自彊術教室 10月～11月/成人
ミニ門松作り教室 12月/成人
和紙ちぎり絵教室 1月～2月/成人
生きがいセミナー 3月/高齢者

加良部公民館 加良部3-4-1 ☎28-7961
ガーデニング教室 4月～10月/成人
ノルディックウォーキング教室 5月～6月/成人
英語で遊ぼう! 7月/1歳児と親
ちりめん細工のお人形作り教室 11月/成人
編み物教室 12月/成人

成田公民館 田町299-2 ☎24-0787
夏休み親子蕎麦打ち教室 8月/小学生と親
料理教室 9月/成人
韓国語教室 10月～11月/成人
写真撮影教室 2月/成人

中郷公民館 赤荻1587-1 ☎22-4614
ベビーヨガ教室 5月～6月/0歳児と親
書道かきかた入門教室 6月～7月/成人
夏休み親子工作教室 7月/小学生と親
ウォーキング入門教室 8月～9月/成人
生きがいセミナー 3月/高齢者

こども体験学習セミナー



たくさんあるよ(農業体験)

いろいろチャレンジしてみよう!

地域やサークルの人たちとふれ合ってみませんか。「こども体験学習セミナー」では魅力満載の体験学習をたくさん用意して皆さんの参加を待っています。

参加費=3,000円程度(教材費・全7回分)

申込方法=4月28日(水)(必着)までに、はがきに住所・氏名・学校名・学年・電話番号を書いて中央公民館(〒286-0017 赤坂1-1-3)へ(応募者多数は抽選)

※くわしくは中央公民館(☎27-5911、第1月曜日・祝日は休館)へ。

【低学年の部】 小学1～3年生と保護者・15組30人

期日	内容	会場
5月22日(出)	開講式・趣味体験「夢ひこうき」	中央公民館
6月5日(出)	工場見学・体験「食品工場見学」	八千代市
6月26日(出)	農業体験「ジャガイモの収穫」	西和泉
7月24日(出)	自然体験「昆虫館・蝶の生態観察」	成田西陵高校
9月25日(出)	食育体験「太巻き寿司作り」	中央公民館
10月16日(出)	防災体験「県西部防災センター見学」	松戸市
11月27日(出)	閉講式・食育体験「手打ち蕎麦作り」	中央公民館

【高学年の部】 小学4～6年生・25人

期日	内容	会場
5月29日(出)	開講式・食育体験「お菓子作り」	中央公民館
6月12日(出)	趣味体験「陶芸」「キャンドル作り」	中央公民館
7月3日(出)	自然体験「プラネタリウム見学」	つくば市
9月4日(出)	昔の遊び体験「ペーゴマ・折り紙」	中央公民館
10月2日(出)	農業体験「稲刈り」	栄町
11月13日(出)	趣味体験「絵手紙」	中央公民館
12月4日(出)	閉講式・伝統文化体験「もちつき」	中央公民館

平成22年度
公民館主催事業

学びと出会いの 輪を広げよう

公民館では、各種教室・講座を開催しています。子どもからお年寄りまで楽しく気軽に参加できる教室ばかりです。新しい趣味や友達を見つけに参加してみませんか。

教室の見方

公民館名
住所 電話番号
教室名
実施予定月/対象

(1・2・3月は平成23年)

※一部募集が終了しているものもあります

中央公民館 赤坂1-1-3 ☎27-5911	久住公民館 幡谷922-2 ☎36-1646	豊住公民館 北羽鳥2024-1 ☎37-1003
セカンドライフ支援セミナー(前期・後期) 4月～6月・9月～11月/55歳以上	夏休み子ども教室 8月/小学生	ヨガ教室 6月/成人
マタニティー・ヨガ教室(産前・産後) 4月～3月/産前・産後の母親	洋服のリメイク教室 8月～9月/成人	夏休みこどもトールペインティング教室 7月/小学生
外国人のための日本語教室(4クラス) 4月～3月/外国人	ベビーマッサージ 11月～12月/0歳児と親	実用ペン習字教室 7月～8月/成人
2歳児親子教室 5月～6月/2歳児と親	生きがいセミナー 2月/高齢者	生きがいセミナー 10月/高齢者
日本語ボランティア養成講座 5月～7月/成人	しいたけ作り教室 2月/成人	絵手紙教室 1月～2月/成人
男の料理入門教室 5月～7月/男性		
こども体験学習セミナー 右ページ参照	橋賀台公民館 橋賀台1-43-1 ☎26-9695	玉造公民館 玉造7-21 ☎26-3644
IT講習会 8月/成人	きもの着付け教室 6月～7月/成人	オカリナ教室 5月～8月/成人
3歳児親子教室 9月～10月/3歳児と親	社交ダンス入門教室 6月～7月/成人	マジック入門教室(基礎編) 6月～7月/成人
	リサイクル布草履作り教室 9月/成人	親子科学実験教室 8月/小学生と親
遠山公民館 大清水48-7 ☎35-0600	実用書道教室 10月～12月/成人	ファミリーコンサートin玉造 10月/どなたでも
植木 ^{せんてい} 剪定教室 5月～6月/成人		歴史散歩 11月/成人
フラダンス教室 5月～6月/成人	八生公民館 松崎317 ☎27-1533	マジック入門教室(応用編) 11月/成人
夏休み親子工作教室 7月/小学生と親	親子たけのご握りと竹細工教室 4月/小学生と親	
1歳児親子教室 7月～8月/1歳児と親	ミニ掛け軸作り教室 6月～7月/成人	
リサイクル小物作り教室 10月/成人	ピラティス教室 11月～12月/成人	
クリスマスケーキ作り教室 12月/小学5年以上	生きがいセミナー 2月/高齢者	



ファミリーコンサート in 玉造

子宮頸がんワクチン・ヒブワクチン

接種費用を助成



市では、4月から子宮頸がんワクチンとヒブワクチンの接種費用の一部を助成しています。助成の対象になる年齢や接種スケジュールをよく確認してください。(いずれも任意の予防接種です)

接種することで 予防できる 子宮頸がんワクチン

子宮頸がんの原因は、ほとんどがHPV(ヒトパピローマウイルス)というウイルスの感染によるもので、女性の約80%が一生涯に一度は感染するといわれています。感染は一時的で、ほとんどの場合は自然消失しますが、免疫力の低下などにより、感染が長期化すると子宮頸がんに進む可能性があります。

子宮頸がんワクチンは、国内では昨年10月に使用が認められ、HPVの中でも特に子宮頸がんの原因となりやすい16型と18型の感染を防ぐワクチンです。10代前半でのワクチン接種が予防に効果的とされ、3回の接種で免疫が20年以上続きます。ワクチンは任意で、1回の接種が高額なため、市では1回当たり9,000円を上限に費用の2分の1を助成します。

ワクチンは、すでに感染しているHPVを排除したり、がんを治したりする効果はなく、あくまで接種後のHPV感染を防ぐものです。

接種回数＝3回(初回接種後1カ月空けて2回目、初回接種後6カ月空けて3回目を接種)

対象＝小学5年生～中学3年生の女子

助成方法＝申請による償還払い(4月1日接種分から助成の対象。接種した日から2年以内に手続きをしてください)

助成金額＝1回につき接種料金の2分の1(上限9,000円。生活保護を受けている人は全額)

申請場所＝健康増進課(保健福祉館内)

申請に必要なもの＝予防接種費助成金支給申請書(健康増進課にあります)、領収書、「接種済」を記載された母子健康手帳または接種済証、振込口座の分かるもの、印鑑、生活保護を受けている人は生活保護受給証明書

重症感染症から 子どもを守る ヒブワクチン

ヒブとはb型インフルエンザ菌という細菌です。5歳未満の乳幼児の鼻やのどの粘膜で検出されることがあり、細菌が血液や肺に侵入すると、髄膜炎、敗血症、肺炎、骨髄炎などを引き起こします。国内では年間600人が発症し、数%が死亡。約20%に後遺症が残るとされています。

ヒブワクチンは、これらの感染症を予防するワクチンです。ワクチン接種のスケジュールと回数は接種開始年齢により異なります。

ワクチンは任意接種で、費用は全額自己負担となるため、市では1回当たり4,000円を上限に接種費用の2分の1を助成します。

接種回数

○接種開始年齢が2カ月～6カ月…初回3回(4～8週間隔)
+追加1回(約1年後)

○接種開始年齢が7カ月～11カ月…初回2回(4～8週間隔)
+追加1回(約1年後)

○接種開始年齢が1歳～4歳…接種回数1回

対象＝生後2カ月～4歳

助成方法＝申請による償還払い(4月1日接種分から助成の対象。接種した日から2年以内に手続きをしてください)

助成金額＝1回につき接種料金の2分の1(上限4,000円。生活保護を受けている人は全額)

申請場所＝健康増進課(保健福祉館内)

申請に必要なもの＝予防接種費助成金支給申請書(健康増進課にあります)、領収書(なるべく初回分はまとめて)、「接種済」を記載された母子健康手帳または接種済証、振込口座の分かるもの、印鑑、生活保護を受けている人は生活保護受給証明書

5月9日から受け付け開始



管理の行き届いた墓地

いずみ聖地公園の拡張区域内墓地整備(第1期分)が完了しましたので、墓地使用の受け付けを開始します。墓地は、永代に渡り使用者を承継する(引き継ぐ)方式のみです。

日時

○5月9日(日)

・午前9時～正午：焼骨を持って
いる人

・午後1時～5時：焼骨を持って
いる人、持っていない人

○5月10日(月)以降(平日のみ)

・午前8時30分～午後5時：焼骨
を持っている人、持っていない
人

場所

○5月9日(日)：市役所6階大会議
室

○5月10日(月)以降：環境衛生課
(市役所2階)

応募資格

成田市に住民記録がある人また

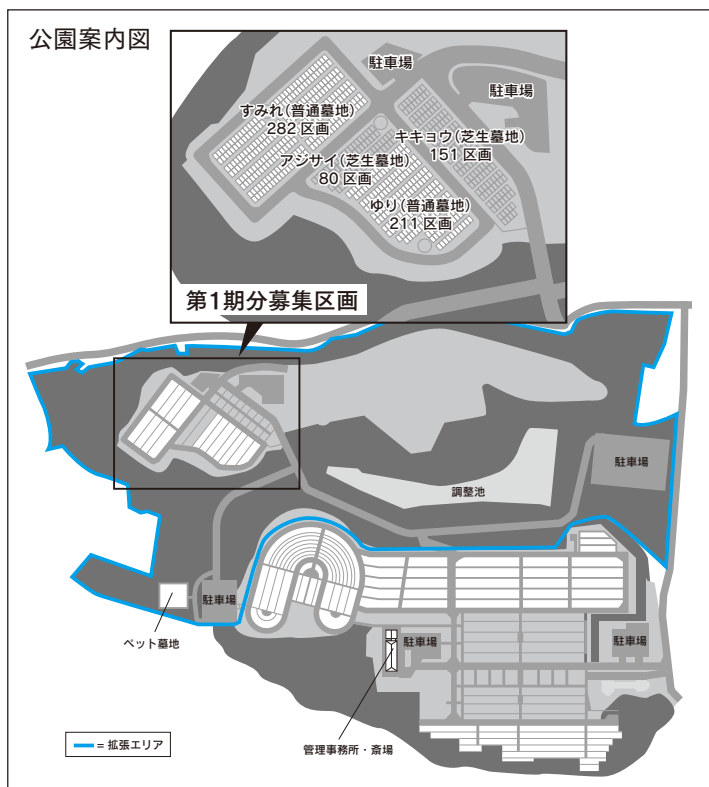
は外国人登録されている人で、申請日現在で市内に1年以上住んでいる人
必要なもの
焼骨を持っている人は、優先して受け付けしますので、埋葬許可証を持ってきてください。代理による申請は、使用希望者からの委任状が必要です

区画の決定

受付順とし、書類審査を経て墓地区画番号順に決定します。墓地の区画を選ぶことはできません
※くわしくは環境衛生課(☎2015311)へ。

募集区画と使用料

墓地の種類	募集区画数	永代使用料	管理料	
			単年度	6年度分前納
普通墓地(4㎡)	493	419,000円	3,360円	16,800円
芝生墓地(4㎡)	231	477,000円	5,880円	29,400円



成田市役所と支所のご案内

■業務時間＝午前8時30分～午後5時15分(土・日曜日、祝日、年末年始を除く)

行政棟(東側)		行政棟(西側)		成田市役所	
大会議室		6	中会議室		【住所】〒286-8585 花崎町760番地 【代表電話番号】22-1111 【代表FAX番号】24-1655
都市計画課(☎20-1560) 市街地整備課・再開発事業室(☎20-1561) 公園緑地課(☎20-1562) 街路課(☎20-1565)	建築住宅課(☎20-1564) 土木課(☎20-1550) 道路管理課(☎20-1551) 下水道課(☎20-1553)	5	教育長室 教育総務課(☎20-1580) 学校施設課(☎20-1585) 教育指導課(☎20-1582) 学務課(☎20-1581) 監査委員事務局(☎20-1572)	生涯学習課・文化振興室(☎20-1583) 生涯スポーツ課(☎20-1584)	
財政課(☎20-1512) 危機管理課(☎20-1523)	契約検査課・工事検査室(☎20-1515) 管財課(☎20-1552) 総務課・選挙管理委員会事務局(☎20-1510) 行政管理課(☎20-1501)	4	観光プロモーション課(☎20-1540) 商工課(☎20-1622) 農政課(☎20-1541) 農業委員会事務局(☎20-1573)	環境対策課(☎20-1532) 環境計画課(☎20-1533) 行政管理課・情報推進室(☎20-1511)	議会棟 傍聴席
記者クラブ	企画政策課・政策推進室(☎20-1500) 広報課・国際交流室(☎20-1503) 人事課(☎20-1505) 空港地域振興課(☎20-1520) 空港対策課(☎20-1521)	3	秘書課(☎20-1502) 市長室 副市長室 庁議室		
市民税課(☎20-1513) 納税課(☎20-1519) 資産税課(☎20-1514)		2	子育て支援課(☎20-1538) 保育課(☎20-1607) 環境衛生課(☎20-1531) クリーン推進課(☎20-1530) 消費生活センター(☎23-1161)	市民協働課・市民相談室(☎20-1507)	(通路) 議会議務局(☎20-1570) 議会運営委員会室 正・副議長室 議員控室
会計室(☎20-1571) 行政資料室(☎20-1504) 総合案内所 市民ロビー 指定金融機関窓口(千葉銀行市役所派出所) キャッシュコーナー(千葉銀行・千葉信用金庫)		1	市民課(☎20-1525) 保険年金課(☎20-1526) 交通防犯課(☎20-1527)		福祉事務所(☎20-1536) 介護保険課(☎20-1545) 高齢者福祉課(☎20-1537) 社会福祉課(☎20-1536) 障がい者福祉課(☎20-1539)
消防本部総務課(☎20-1590) 警防課(☎20-1592)	予防課(☎20-1591) 消防署(☎20-1594)	B1	守衛室(休日夜間受付・☎22-1111)		食堂 売店
通信指令課(☎20-1593)		B2			

下総支所

【住所】〒289-0192 猿山1080番地
【代表電話番号】96-1111
【代表FAX番号】96-1306

課名	業務内容	電話番号
総務課	総務、管財、空港対策、防災、交通安全、防犯、窓口収納など	96-1111
市民福祉課	納税、各種税務証明、戸籍、住民票、国保、年金、市民相談、生活保護、福祉、介護など	96-1113
農産土木課	環境、商工観光、農林業、市道の維持管理など	96-1112
農業委員会事務局	農家証明・農地に関する申請・相談など	96-1112

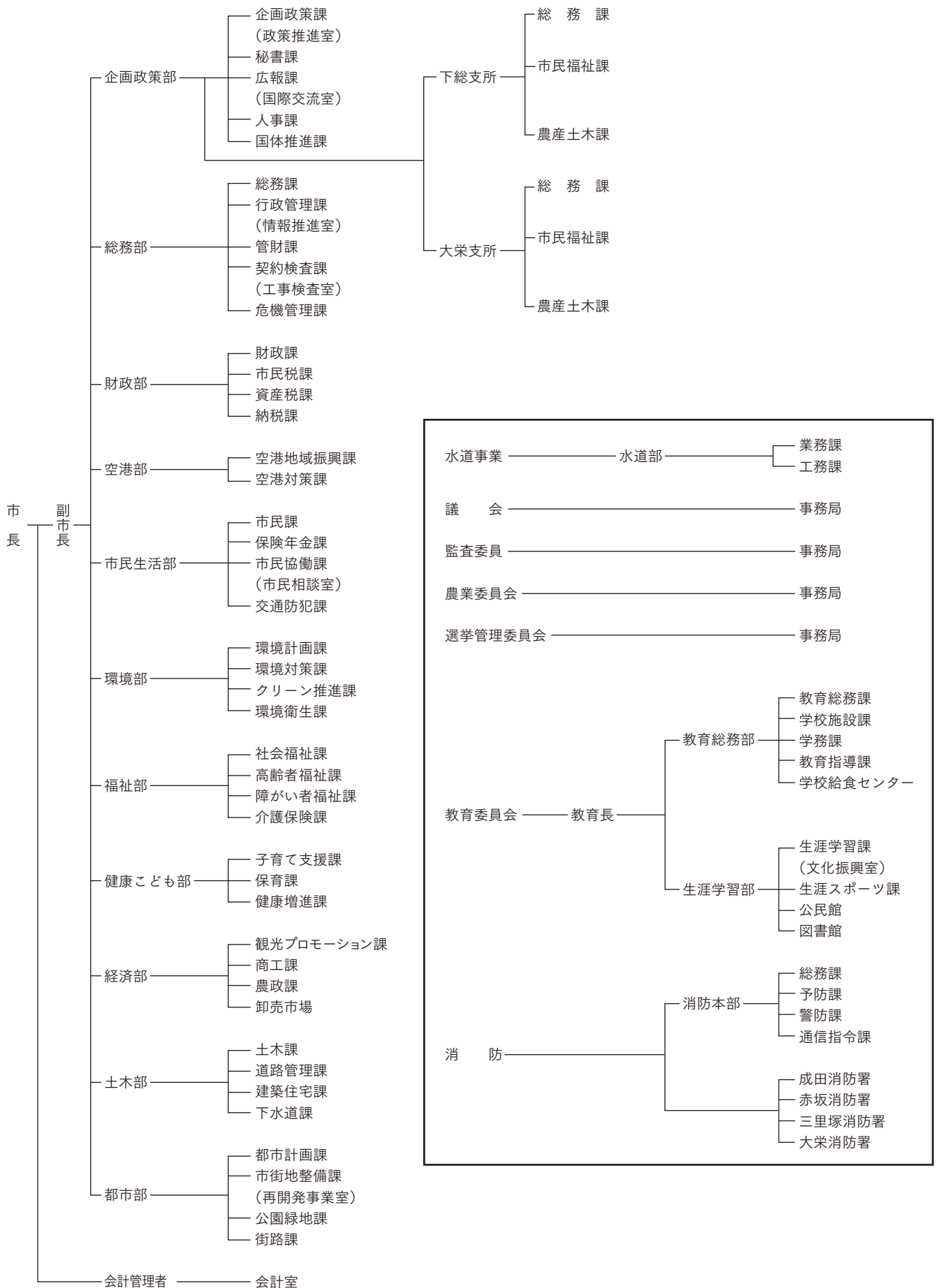
大栄支所

【住所】〒287-0292 松子366番地
【代表電話番号】73-2111
【代表FAX番号】73-2110

課名	業務内容	電話番号
総務課	総務、管財、空港対策、防災、交通安全、防犯、窓口収納など	73-2111
市民福祉課	納税、各種税務証明、戸籍、住民票、国保、年金、市民相談、生活保護、福祉、介護など	73-8066
農産土木課	環境、商工観光、農林業、市道の維持管理など	73-8063
農業委員会事務局	農家証明・農地に関する申請・相談など	73-8063
国体推進課	国体の準備に関すること	73-2115

成田市行政組織図

(平成22年4月1日現在)



市職員の人事異動

4月1日付けで495人が異動

4月1日付けで市職員の人事異動が行われました。
主幹以上の異動者と昇格者、退職者は次の通りです。()内は旧所属

部長級異動3人

総務部長・山崎眞一(市民生活部長)／財政部長・大山健一郎(空港部長)／健康こども部長・佐久間昇(総務部参事兼契約検査課長)

部長級昇格5人

空港部長・村嶋隆美(企画政策部企画政策課長)／市民生活部長・渡部辰幸(企画政策部秘書課長)／土木部長・今泉彰夫(土木部土木課長)／水道部長・遠藤美代治(生涯学習部副参事兼生涯スポーツ課長)／土木部技監兼建築住宅課長・矢島純夫(土木部副技監兼建築住宅課長)

課長級異動 45人

企画政策部下総支所長兼総務課長・山本康秀(生涯学習部図書館長兼視聴覚サービスセンター所長)／企画政策部大栄支所長兼総務課長・石井武彦(環境部環境衛生課長)／総務部副参事兼契約検査課長・菅澤徹雄(環境部副参事

兼クリーン推進課長)／市民生活

部副参事・熱田友広(富里市立富里南小学校より転入)／福祉部副参事・大野金夫(福祉部社会福祉課長)／健康こども部副参事兼健康増進課長・相川一弥(市民生活部副参事兼保険年金課長)／都市部副技監兼市街地整備課長・金岡忠司(都市部市街地整備課長)／都市部副参事兼公園緑地課長・芹山弘道(経済部副参事兼卸売市場課長)／農業委員会事務局副参事兼農業委員会事務局局長・柿沼廣(企画政策課長・成毛隆)／企画政策部人事課主幹)／企画政策部秘書課長・藤崎勇一(企画政策部秘書課主幹)／企画政策部下総支所市民福祉課長・青柳一(企画政策部人事課主幹)／企画政策部下総支所農産土木課長・成毛勲(財政部市民税課主幹)／総務部行政管理課長・塩田忠昭(福祉部高齢者福

祉課長兼老人福祉センター所長)／財政部市民税課主幹・酒井康博(環境部環境計画課主幹)／財政部資産税課長・藤崎祐司(議会事務局次長)／市民生活部市民課長・藤田久男(生涯学習部生涯スポーツ課主幹)／市民生活部市民課主幹・大貫利行(環境部クリーン推進課主幹)／市民生活部保険年金課長・飯田美則(財政部資産税課長)／市民生活部市民協働課長・高木木津枝(総務部総務課主幹)／環境部クリーン推進課長・保延正廣(監査委員事務局主幹)／環境部クリーン推進課主幹・清宮幸治(市民生活部交通防犯課主幹)／環境部環境衛生課長・棚橋稔(総務部危機管理課主幹)／福祉部社会福祉課長・深山芳文(市民生活部市民協働課長)／福祉部社会福祉課愛光園長・佐瀬通夫(企画政策部下総支所総務課長)／福祉部高齢者福祉課長兼老人福祉センター所長・佐久間邦彦(総務部総務課主幹)／経済部卸売市場長・坂上久雄(経済部観光プロモーション課主幹)／経済部卸売市場主幹・江幡博史(財政部納税課主幹)／土木部土木課長・石井孝雄(土木部道路管理課長)／土木部土木課主幹・大見川優(都市部街路課主幹)／土木部道路管理課長・富塚三

夫(土木部土木課主幹)／土木部下

水道課長・青木孝治(都市部公園緑地課主幹)／都市部都市計画課長・設楽良夫(都市部都市計画課主幹)／都市部都市計画課主幹・矢部圭輔(千葉県より転入)／都市部街路課長・今野安博(土木部下水道課長)／会計室主幹・金坂昭夫(教育総務部教育総務課主幹)／水道部業務課長・中村光夫(会計室主幹)／議会事務局次長・菱木一男(企画政策部企画政策課主幹兼政策推進室長)／教育総務部学務課主幹・内田和子(新山小学校より転入)／生涯学習部生涯学習課主幹・押田香代子(神宮寺小学校より転入)／生涯学習部生涯スポーツ課長・檜垣好克(健康こども部健康増進課長)／生涯学習部生涯スポーツ課主幹・大島豊(経済部農政課主幹)／生涯学習部公民館長・須藤清子(経済部商工課主幹)／生涯学習部図書館長兼視聴覚サービスセンター所長・大木禎夫(市民生活部市民課長)／生涯学習部図書館主幹・大木孝男(空港部空港対策課主幹)

課長級昇格21人

企画政策部企画政策課主幹兼政策推進室長・神山金男(企画政策部企画政策課副主幹)／企画政策部広報課主幹・小川浩(企画政策部

広報課副主幹／企画政策部人事課主幹・伊藤和信(企画政策部人事課副主幹)／企画政策部国体推進課主幹・大矢知良(企画政策部国体推進課副主幹)／企画政策部国体推進課主幹・木川邦夫(企画政策部国体推進課副主幹)／総務部総務課主幹・宮田洋一(総務部総務課副主幹)／総務部行政管理課主幹・野村弘充(総務部行政管理課副主幹)／総務部危機管理課主幹・山田明彦(選挙管理委員会事務局副主幹)／財政部納税課主幹・野平威史(財政部納税課副主幹)／空港部空港対策課主幹・櫻井明夫(空港部空港地域振興課副主幹)／環境部環境計画課副主幹・石井益実(環境部環境計画課主幹)／福祉部障がい者福祉課主幹・三橋昭男(福祉部障がい者福祉課副主幹)／健康こども部子育て支援課主幹・加瀬京子(健康こども部子育て支援課副主幹)／健康こども部保育課主幹・高田順一(健康こども部保育課副主幹)／経済部観光プロモーション課主幹・谷平要(経済部観光プロモーション課副主幹)／土木部道路管理課主幹・松本光平(土木部道路管理課副主幹)／水道部工務課主幹・萩原雄二(水道部工務課副主幹)／農業委員会事務局主幹・佐久間忠

昭(土木部下水道課副主幹)／教育総務部教育総務課主幹・秋山雅和(財政部市民税課副主幹)／教育総務部学校施設課主幹・三橋道男(教育総務部学校施設課副主幹)／生涯学習部生涯学習課主幹・堀越美好(教育総務部教育指導課副主幹)／
退職者 53人
葛生彰一(企画政策部下総支所)／黒田章廣(下総支所農産土木課)／香取克男(企画政策部大栄支所)／小川トシ子(大栄支所市民福祉課)／宮野精一(総務部)／中野和則(総務部)／村嶋久代(危機管理課)／圓城寺英夫(財政部)／吉田清出(市民生活部・加良部小学校へ転出)／市原善衛(市民課)／木川守(クリーン推進課)／内藤純子(クリーン推進課)／池田英章(福祉部)／高頭秀一(社会福祉課)／鈴木喜子(高齢者福祉課)／渡辺恭子(障がい者福祉課)／鈴木富雄(健康こども部)／波木よし子(保育課)／寺川みち代(保育課)／細野たえ子(保育課)／山崎慶子(保育課)／伊藤早苗(保育課)／葛生敏子(健康増進課)／小林陸男(農政課)／中村壽孝(土木部)／渡辺一人(都市部)／居初進(都市部)／山田宜裕(都市計画課)・千葉県へ転出)／田辺市造(街路課)／檜垣博

(水道部)／成毛雅(業務課)／湯浅康夫(工務課)／芝山幸一(農業委員会事務局)／豊田よし子(教育総務課)／青木美津子(教育総務課)／杉本道子(教育総務課)／立川博子(教育総務課)／米井恵子(教育総務課)／大野澄子(教育総務課)／岡部優子(教育総務課)／浅野佳子(学校施設課)／斎藤多賀子(学務課)／八生小学校へ転出)／荒金誠司(教育指導課)・千葉教育委員会へ転出)／佐藤広幸(教育指導課)・千葉県教育委員会へ転出)／土岐成生(教育指導課)・三里塚小学校へ転出)／松浦宏枝(教育指導課)／川上小学校へ転出)／香取昭子(学校給食センター)／神嶺論(生涯学習課)・高岡小学校へ転出)／江尻和正(生涯学習課)／和田修(公民館)／荒井昇(公民館)／大里富枝(図書館)／黒田みどり(図書館)

消防

部長級異動 1人

消防本部次長・桐谷和秀(消防本部参事兼成田消防署長)

部長級昇格 1人

消防本部参事兼警防課長・萩原武雄(消防本部副参事兼警防課長)

課長級異動 9人

消防本部副参事兼成田消防署

長・伊藤新一(消防本部副参事兼赤坂消防署長)／消防本部副参事兼総務課長・平山正博(消防本部総務課長)／赤坂消防署長・廣部敬(三里塚消防署長)／三里塚消防署長・丸通明(消防本部通信指令課主幹)／消防本部通信指令課主幹・山田民雄(成田消防署主幹兼副署長)／成田消防署主幹兼副署長・西山勝男(大栄消防署主幹兼副署長)／三里塚消防署主幹兼副署長・佐藤一雄(消防本部警防課主幹)／大栄消防署主幹兼副署長・石井武志(消防本部予防課主幹)／大栄消防署主幹兼下総分署長・橋本善和(大栄消防署主幹兼副署長)
課長級昇格 3人
消防本部予防課主幹・根本真司(成田消防署飯岡分署長)／消防本部警防課主幹・檜垣正吉(総務部危機管理課副主幹)／赤坂消防署主幹兼公津分署長・久保木清司(大栄消防署下総分署長)
退職者 6人
小倉三男(消防本部)／椎名正明(成田消防署)／岡野信一(赤坂消防署)／横田美好(三里塚消防署)／菅生文代(大栄消防署)／高橋重良(大栄消防署)
※くわしくは人事課(☎2011505)へ。

思い出は永遠に

豊住中学校閉校式



母校の閉校式に多くの卒業生が



記念碑がお目見え

平成20年度をもって閉校となった豊住中学校。同校出身者が実行委員会を組織して3月14日、閉校式が開催されました。式典には、卒業生、学校関係者など420人が参加。5年前に卒業したという20歳の男性(黄色)は「母校がなくなるのはやっぱり寂しい。僕たちに、本当に楽しく充実した時間をくれた学校でした」と話していました。式典後には、記念碑の除幕と記念植樹が行われ、豊住中学校の歴史に、最後の1ページが刻まれました。

成田高校ダンスドリル部VIGORS

チーム一丸で全米V2

成田高校ダンスドリル部“VIGORS”が、2月20日・21日にアメリカ・テキサス州ダラスで開催された全米オールスター・チアダンス選手権大会に出場し、「シニア・ポン」部門のグランプリに輝きました。同チームの全米制覇は、昨年の全米チアダンス選手権に続き2年連続2回目。快挙を成し遂げ、キャプテンの伊藤桃子さん(3年生)は「たくさんの方の応援のおかげで、昨年に引き続き優勝でき、とてもうれしいです。アメリカ大会での素晴らしい経験を、これからに活かしていきたいです」と話していました。



演技を終え、笑顔を爆発させるVIGORS

親子体験農業教室

イチゴ狩りでおいしく勉強

野菜の植え付けや収穫を通して農業への理解を深めてもらおうと、成田市農業青年会議所が実施している「親子体験農業教室」。本年度4回目の3月14日は、熱田農園(十余三)でイチゴ狩りが行われました。参加者たちは、栽培方法やおいしいイチゴの見分け方、もぎ方の講習を受け、お待ちかねの“収穫体験”へ。「甘くておいしい!」と、自分たちで取った大きなイチゴをうれしそうにほお張っていました。



こっちのほうが大きいよ!

一粒丸三橋薬局

国の登録有形文化財に



明治初期から参道を見守り続ける三橋薬局。右奥には大野屋旅館が見える

成田山参道にある「一粒丸三橋薬局」(仲町)の店舗と土蔵が、国の登録有形文化財に原簿登録されました。登録有形文化財は、歴史的建造物を地域の資産として保存・活用する制度で、参道沿いでは大野屋旅館(仲町)に続いて2例目となります。明治初期に建てられた店舗は、外壁を漆喰で塗り込めた土蔵造。中庭を挟んで江戸末期に作られた土蔵も残り、重厚な外観が門前町の風情を醸し出しています。9代目の三橋恒子さんは「先祖が苦労で残してくれたものなので、大切に保存していきたい」と話していました。



青パト出発式

効率的・効果的に
パトロール

拍手に送られて出発する青パト

成田防犯連合会防犯指導員部成田市部会三里塚支部が自主運用する青色回転灯パトロール車(青パト)の出発式が3月14日、三里塚コミュニティセンターで行われました。この青パトは、同支部が用意した自動車に青色回転灯を付けたもので、市民により自主的に運行されるのは今回が初めて。同支部では、これまで徒歩で防犯巡回を行ってきましたが、青パトの運行で、より効率的・効果的なパトロールとなることが期待されます。

シルバーいきいきフェスティバル

溢れるパワーに拍手喝采



フォークダンスの息もピッタリ

老人福祉センターを拠点に活動しているサークルが日ごろの活動成果を発表する「シルバーいきいきフェスティバル」が3月13日、保健福祉館で開催されました。会場内には、各サークルが絵手紙や川柳などのバラエティー豊富な作品を展示。発表の部では、舞踊や合唱などの催し物が披露され、演目が終了するたびに惜しみない拍手が送られていました。

国勢調査

登録調査員になりませんか

5年に1度の国勢調査が、10月1日に全国一斉に実施されます。市でも国勢調査の登録調査員を募集しています。

応募資格 次に当てはまる人

- 市内在住の20歳以上の人
- 警察・税務・選挙に直接関係がない人

募集人員 1000人程度

調査期間 9月下旬～10月下旬

内容 説明会への出席、調査票の配布・回収、地図と名簿の作成など

調査区 主に成田・公津・遠山・ニュータウン地区

報酬額 国の基準により支給



応募方法 5月14日(金)(必着)までに行政資料室(市役所1階)、下

総・大栄支所、図書館、保健福祉館、各公民館、行政管理課ホームページ(<http://www.city.naria.chiba.jp/isei/sosiki/>)にある申込書に必要事項を書いて、直接

または郵送で行政管理課(市役所4階 〒286-8585 花崎町760)へ

※くわしくは同課(☎20-1501)へ。

訪問調査

高齢者のニーズを把握するために

市では、65歳以上の一人暮らしの人や高齢者世帯を対象に、訪問調査を実施します。調査結果は、今後の高齢者福祉サービスなどの基礎資料として活用します。

訪問調査員が訪問し、調査の趣旨や内容を説明しますので、ご協力をお願いします。
※くわしくは高齢者福祉課(☎20-1537)へ。

まちづくり茶論

活発な意見交換が

2月10日、市役所で「まちづくり茶論」が開催されました。今回は「危機管理・防災対策のあり方」をテーマに、市内5地区の自主防災組織の確立について、市防災会と防災士の資格がある郵便局長会の15人が参加しました。

参加者からは、自主防災会の設立時の苦労話や個人情報保護による弊害、高齢化問題などの今後の課題について活発な意見交換が展開されました。

会議録は、市民協働課ホームページ(<http://www.city.naria.chiba.jp/isei/sosiki/kyodo/index.html>)、行政資料室(市役所1階)で公開しています。
※くわしくは市民協働課(☎20-1507)へ。

排水設備の清掃・点検

訪問セールスにご用心

排水設備の清掃・点検に来たと、市役所から紹介されたようなことを言いつて、家庭を訪問する業者が見受けられます。市では排水設備の清掃や点検について、業者のあつせんは行っていません。

市から業務を委託された業者は、必ず市発行の身分証明書を携帯しています。

訪問セールスなどで不審に感じたら下水道課へ連絡してください。
※くわしくは同課(☎20-1553)へ。

使用済み天ぷら油の回収

毎月第4水曜日に

家庭から出る使用済み天ぷら油を資源として有効利用するため、毎月第4水曜日に回収を行います。回収できるのはサラダ油、菜種油、ごま油などの植物油です。未使用で賞味期限の切れた油も回収しますので容器のまま持ってき

てください。

受付日時 毎月第4水曜日(祝日の場合は翌日) 午前9時～午後5時

回収場所 クリーン推進課(市役所2階)、下総・大栄支所農産土木課、公民館(中央・成田・公津・中郷・遠山・豊住・久住・八生・加良部・橋賀台・玉造)、美郷台地区会館

排出方法 中身をすすいで水気を切ったペットボトルなどのふたが閉まる容器に、十分に冷えた使用済み天ぷら油を入れ、回収場所へ

※事業系の油、ラードなど動物性の油、機械油などは回収しません。くわしくはクリーン推進課(☎20-1530)へ。

今月の納税

固定資産税・都市計画税 (第1期)

納期…4月30日(金)

※くわしくは資産税課(☎20-1514)へ。

【3月16日～31日】

16日	3月定例市議会閉会
17日	大栄幼稚園卒園式 成田空港成長戦略会議
18日	農業青年会議所総会
19日	行政改革推進委員会
23日	市民パークゴルフ大会 成田空港騒音対策地域連絡協議会常任理事会
24日	生涯大学院卒業式・修了式 成田国際空港騒音対策委員会 豊住工業団地連絡協議会総会
25日	保健福祉審議会
26日	成田空港周辺地域共生財団理事会 農業センター理事会
27日	かとり農業協同組合総代会 成田市農業協同組合総代会
29日	うなりくん特別住民票交付式
30日	成田北部土地改良区総代会 「成田市初期救急医療体制に関する覚書」調印式 行政改革推進本部
31日	職員退任式



30日の調印式で

し尿のくみ取り

引越したら必ず連絡を

引越など、し尿のくみ取りが必要になったときや不要になったとき、初めてくみ取り依頼をするとき、市内で住所が変わったときなどは、必ず環境衛生課に連絡をしてください。世帯主の名称を変更した場合は連絡をお願いします。

定期収集にご協力を

新規にくみ取りを依頼した後は、定期収集をお勧めします。月に1〜2回のくみ取りが必要なときは、担当者様に定期収集を依頼してください。

便利で確実な口座振替

支払いは便利な口座振替をお勧めします。一度手続きをすれば、納付のために金融機関へ出向く必要がなくなり、とても便利です。

口座振替を希望する人は、納入通知書・預金通帳・届け出印を持って、各金融機関で申し込みをしてください。預金者の名義や金融機関に変更がある場合は、環境衛生課に必ず連絡をお願いします。

※くわしくは同課(☎20-1531)へ。

共同墓地

整備工事に補助金

市では、既存の共同墓地の整備工事に掛かる費用に対して、補助金を交付しています。

対象墓地：区、自治会、管理組合、5世帯以上で管理する墓地

対象工事：墓地内通路、排水設備、塀、擁壁など(20万円未満の工事は対象になりません)

補助額：150万円を限度に、工事費の半額(騒音地域は補助金の限度額が異なります)

補助を受けるには手続きが必要です。着工する前に環境衛生課へ相談してください。

※くわしくは同課(☎20-1531)へ。

地域でのリサイクル

推進しています

市では、ごみの減量化と再資源化を図るため、資源(ごみ)を回収するリサイクル運動を推進しています。

子ども会や自治会など現在168団体がリサイクル活動を行っています。新たに活動に取り組む団体の登録を、随時受け付けています。

対象：区、自治会、子ども会、老人クラブ、小中学校PTA、その他地域住民で構成された営利を目的としない団体



リサイクル活動を始めませんか

奨励金：市内の家庭から集めた資源物1kg当たり10円

資源物：紙類、繊維類、瓶類、缶類、金属類、ペットボトル(ペットボトルは下総・大栄地区を除く)

※申し込みはクリーン推進課(☎20-1530)または下総支所農産土木課(☎96-1112)、大栄支所農産土木課(☎73-8063)へ。

医療費通知

国保加入者の皆さんへ

市では、4月末に国民健康保険に加入している世帯主あてに医療費通知を送付します。この通知は、市民の皆さんが国民健康保険で受

診した総医療費と市が負担した額をお知らせするものです。

送付を希望しない場合は、4月23日(金)までに保険年金課へ連絡してください。拒否の意思表示がない場合には、同意が得られたものとして送付します。すでに希望しない旨の連絡をしている場合は、再度連絡の必要はありません。

※くわしくは保険年金課(☎20-1526)へ。

成田市緑の基本計画

パブリックコメントの結果を公表

2月22日〜3月21日に、「広報なりた」2月15日号・市ホームページで意見の募集(パブリックコメント)を行った成田市緑の基本計画(案)について、その結果がまとまりましたので公表します。

意見提出数：2件

寄せられた意見と市の考え方は、公園緑地課ホームページ(<http://www.city.narita.chiba.jp/sisei/sosiki/koen/index0000.htm>)、公園緑地課(市役所5階)、行政資料室(市役所1階)、下総・大栄支所農産土木課で見ることが出来ます。

※くわしくは公園緑地課(☎20-1562)へ。

行政改革推進計画

パブリックコメントの結果を公表

2月24日～3月10日に、パブリックコメントを実施した「第5次行政改革大綱(素案)」と「行政改革推進計画(平成22～24年度(素案))」について、結果がまとまりましたので公表します。

意見提出件数 4件

寄せられた意見と市の考え方は、行政管理課ホームページ(<http://www.city.narita.chiba.jp/sisei/sosiki/joho/index0000.html>)、行政管理課(市役所4階)、行政資料室(市役所1階)、市立図書館、下総・大栄支所総務課で見ることができます。

※くわしくは行政管理課(☎20-1501)へ。

教育資金に利子補給

国のローンを受けている人に

市では、「国の教育ローン」の融資を受けて、高校・大学などに入学する人、在学している人やその親族に、在学期間中(最長7年間の)利子の半額を補給します。

利子補給条件 金融機関から国の

教育ローンの融資を受けていて、次の2つに当てはまる人

- ①市内に1年以上住民記録がある人または外国人登録している人
- ②市税を完納している人

利子補給期間 交付決定された月からの在学期間(留年した年数は除く)

申請に必要なもの 返済予定表、住民票(世帯全員が記載されたもの)、市税納税証明書(平成21年度分)、印鑑、在学または入学を証明できるもの

※くわしくは教育総務課(☎20-1580)へ。

有害鳥獣の捕獲

皆さんのご協力を

4月19日(月)～7月25日(日)に、農作物に被害を与える有害鳥獣の捕獲を市街地を除く市内全域で行います。獣類は期間中に箱わなによる捕獲を行い、鳥類は5月～6月に銃器による捕獲を行います。

事故防止のため、皆さんのご協力をお願いします。

※くわしくは農政課(☎20-1541)へ。

市職員を募集

平成23年4月1日付け採用の一般職員

平成22年度の職員採用試験(印旛郡市採用共同試験)が次の日程で行われます。成田市では、次の要領で募集します。

採用職種＝一般行政職など(詳細は広報なりた5月15日号に掲載予定です)

受験資格

- 昭和50年4月2日～平成元年4月1日生まれの人
- 平成元年4月2日以降に生まれた人で学校教育法に基づく大学(短期大学を除く)を卒業した人(平成23年3月までに卒業見込みの人を含む)

試験案内・申込書の配布＝5月中旬以降に人事課ホームページ(<http://www.city.narita.chiba.jp/sisei/sosiki/jinji/index0000.html>)からダウンロードすることができます(市役所3階人事課でも配布)

申込方法＝申込書と受験票を直接または郵送で人事課(市役所3階 〒286-8585 花崎町760)へ

受付期間＝6月7日(月)～18日(金)の平日 午前9時～午後5時(郵送の場合は当日消印有効)

試験日＝7月25日(日)

会場＝東京学館高校(酒々井町)

初級職などの採用試験日程は、広報なりた7月1日号に掲載予定です。

任期付職員

市では、任期付職員を次の通り募集します。任期付職員とは、育児休業を行う職員の代替として、任期を定めて勤務する職員です。処遇は一般職員とほぼ同様です。採用試験に合格すると、3年間「任期付職員候補者名簿」に登載され、職員の育休取得状況に応じて、随時、採用が決定されます。

募集人員＝一般行政職・5人程度

任期＝おおむね6カ月以上3年以内

受験資格＝昭和38年4月2日～平成4年4月1日生まれの人

試験案内・申込書の配布＝人事課ホームページからダウンロードすることができます(市役所3階人事課でも配布)

申込方法＝申込書と受験票を直接または郵送で人事課(市役所3階 〒286-8585 花崎町760)へ

受付期間＝4月19日(月)～5月7日(金)の平日 午前9時～午後5時(郵送の場合は当日消印有効)

試験日＝5月17日(月)

会場＝市役所

※くわしくは人事課(☎20-1505)へ。

困りごと・悩みごと相談室

一人で悩んでいないで相談してみませんか？

毎日の生活の中で、疑問に思っていること、誰かに相談したいと思っていることはありませんか。市などでは、そんなあなたの要望に応え、各種相談を行います。相談は無料で秘密は厳守されます。この機会に日ごろ感じている疑問や悩みを解消してみてはいかがでしょうか。



相談日 ※12:00~13:00は相談できません。

相談名	期日	時間	場所	問い合わせ先
市民生活相談(離婚・相続・相続関係・金銭貸借・売買など)	月・金曜日	9:00~16:00	市役所2階市民相談室	市民協働課市民相談室 ☎20-1507 ※裁判所で係争中の事件は除きます。法律相談5月分の予約は4月28日(水)午前8時30分から受け付けます。
法律相談(予約制・市内在住の人)	水曜日	13:00~16:00		
もめごと・なやみごと・苦情相談(人権・行政相談)	4月27日(火)	10:00~15:00		
外国人相談(英語・中国語・スペイン語・ポルトガル語)	4月23日(金)	13:00~16:00		
税務相談	4月20日(火)	10:00~15:00		
不動産相談	4月20日(火)	10:00~12:00		
市民よろず相談	4月17日(土) 5月15日(土)	13:00~16:00	保健福祉館	県行政書士会印旛支部 作田義美さん ☎23-3286
税務支援センター(予約制)	4月28日(水)	10:00~15:00	県税理士会成田支部 (飯田町157-4)	県税理士会成田支部 ☎28-0931
司法書士法律相談	4月21日(水)	18:00~20:00	保健福祉館	県司法書士会佐倉支部 菊地裕文さん ☎28-5562
木造住宅耐震相談(予約制)	4月23日(金)	9:00~16:00	市役所5階503会議室	建築住宅課 ☎20-1564
女性就業(内職)相談(来所前に要電話)	水・金曜日	10:00~16:00	市役所2階女性就業相談室	商工課 ☎22-1111 内線2729
消費生活相談	月~金曜日	9:30~16:30	消費生活センター(市役所2階)	消費生活センター ☎23-1161
年金相談	水曜日	10:00~15:00	市役所1階相談室	保険年金課 ☎20-1547
女性のための相談(予約制)	4月22日(木)	10:00~16:00	市役所2階相談室	企画政策課 ☎20-1500
交通事故相談	5月11日(火)	10:00~15:00	市役所1階相談室	交通防犯課 ☎20-1527
障がい者相談	水曜日・第4日曜日・ 祝日を除く毎日	9:00~19:00	保健福祉館	障がい者相談センター ☎27-1106
障がい者就労相談	月~金曜日	9:00~17:00	保健福祉館	成田障害者就業・生活 支援センター就職するな ら明朗塾 ☎29-1003
心配ごと相談	木曜日 5月14日(金) 4月16日(金)	10:00~15:00	保健福祉館 下総地域福祉センター 保健福祉館大栄分館	社会福祉協議会 ☎27-7755
酒害相談	5月6日(木)	9:00~12:00	保健福祉館	〃
家庭児童相談	月~金曜日	9:00~16:00	市役所2階家庭児童相談室	子育て支援課 ☎20-1538
就学相談(予約制)	月~金曜日	9:00~17:15	教育センター	教育センター ☎20-2922
教育相談(予約制)	火曜日	9:00~16:00	〃	〃
教育相談(不登校相談も)	月~金曜日	9:00~17:00	ふれあいるーむ21	教育相談室 ☎22-5100



お知らせ

環境 相談してみよう 環境カウンセラー

環境省では、環境保全に関する専門知識や豊富な経験を持ち、さまざまな分野で環境保全活動に関する指導助言などを行う人材を「環境カウンセラー」として登録しています。

環境のことについてアドバイスを受けたい人や講師をお願いしたい人は環境省のホームページ(<http://www.env.go.jp/policy/counsel/>)をご覧ください。

※くわしくは市環境計画課(☎20-1533)へ。

豊 ナイター利用ができます 住第1スポーツ広場野球場

豊住第1スポーツ広場野球場のナイター設備が4月19日(月)～10月29日(金)の平日に利用できます。

照明灯使用料金＝30分2,000円

※申し込みは豊住地区体育協会事務局・野平さん(☎37-1000)へ。

中 運転資金や設備資金などに 小企業資金融資制度

対象＝市内で1年以上同一事業を営む中小企業の経営者

資金の種類と限度額

○設備資金…3,000万円

○運転資金…1,500万円

○零細企業向け資金(運転・設備)…750万円

○季節資金…300万円

※くわしくは商工課(☎20-1622)へ。

成 DVDを貸し出し 田市の戦争体験談

内容＝男女各2人の戦争体験談(66分)

貸出場所＝視聴覚サービスセンター(市立図書館2階)、生涯学習課文化振興室(市役所5階)

料金＝無料

※くわしくは視聴覚サービスセンター(☎27-2533)または生涯学習課文化振興室(☎20-1534)へ。

農 今年度の額が決定 作業標準賃金と機械作業標準料金

平成22年度の農作業標準賃金と機械作業標準料金が次の通り決まりました。

農作業標準賃金

作業種目	契約種別	標準賃金(円)	備考
水田作業	1日	9,300	実労働時間は8時間
畑作業	1日	7,900	

果樹収穫作業は、畑作業の賃金額を準用
機械作業標準料金

作業種目	契約種別	標準料金(円)	備考
水田耕起	トラクター	10a請負 5,700	1回分の料金
水田代かき	トラクター ドライブハロー	10a請負 6,500	
植え付け	田植機	10a請負 7,400	苗費は含まない、側条施肥は割り増し
刈取脱穀	コンバイン	10a請負 18,600	倒伏水田は割り増し
乾燥調整	60kg 当たり	2,600	籾摺料金 620円を含む
育苗	1箱当たり	780	—
畦塗り	トラクター	1m当たり 36	—
畑耕起	トラクター 普通ローラー	10a 請負 6,100	1回分の料金

乾燥調整、育苗を除く農作業はオペレーター1人付き料金

※くわしくは農業委員会事務局(☎20-1573)へ。

ス 資格取得費用を助成 スポーツリーダーバンク

市では、スポーツ・レクリエーション活動の普及推進(技術指導・能力の提供)を目的とし、指導者の登録・紹介などを行う「スポーツリーダーバンク」を設置しています。リーダーバンク制度の充実などを図るため、市が指定する講習会で資格を取得し、リーダーバンクに登録する場合には、参加費用の一部を助成します。

※くわしくは生涯スポーツ課(☎20-1584)へ。

飼い主の皆さんへ

犬のフンは、飼い主が責任を持って始末しましょう。ごみとして出す場合は、新聞紙などで包み、ごみ収集袋(燃やせるごみ)に入れて集積所へ出してください。



催し物

グ 花と緑のあふれるまちへ ラジオラスの球根配布

市ではラジオラスの球根を先着1,500人(1人1袋)に差し上げます。

配布日時＝4月27日(火)・28日(水)・30日(金)
午前9時～午後5時

配布場所＝公園緑地課(市役所5階)、下総・大栄支所農産土木課、中央公民館、三里塚コミュニティセンター

※くわしくは公園緑地課(☎20-1562)へ。

春 市の花を学ぶ の歴史講演会

日時＝5月8日(土) 午後2時45分から

会場＝市役所6階大会議室

テーマ＝市の花(あじさい)について

講師＝吉崎誠さん(東邦大学名誉教授)

※参加費は無料です。参加を希望する人は当日直接会場へ。くわしくは生涯学習課文化振興室(☎20-1534)へ。

子 家族みんなで楽しもう どもの日フェスティバル

日時＝5月4日(火・祝) 午前9時から(荒天時は5日(水・祝))

会場＝公津の杜公園

内容＝ステージ発表、模擬店、遊びと体験コーナーなど

※参加を希望する人は当日直接会場へ。くわしくは公津みらいまつり事務局・石井さん(☎090-8436-2914)へ。

チ ハイチ地震緊急支援 チャリティーコンサート

日時＝4月25日(日) 午後2時から(開場は午後1時30分から)

会場＝富里市中央公民館ホール

出演者＝邵容(中国琵琶)、王名君(笛)、曹雪晶(二胡)、蓮沼健介(シンセサイザー)

入場料と前売り所＝2,500円・石渡金物店(花崎町534 ☎22-0137)

※くわしくは音楽を通じて成田を元気にさせる会・堀口さん(☎090-4610-6083)へ。



募集

フ

リサイクル活動の推進を
フリーマーケットと再生品の即売会



人気がある再生自転車の即売

日時=5月16日(日) 午前9時~午後3時(即売会は午前11時(家具)と午後2時(自転車)からで、開始1時間30分前から整理券を配布)

会場=リサイクルプラザ

フリーマーケットへの出店者募集

受付日時=4月15日(木)~5月15日(土) 午前9時~午後4時

出店資格=市内在住のアマチュアの人

出店数=35店舗(先着順)

※くわしくはリサイクルプラザ(☎36-1000、月曜日・祝日は休館)へ。

臨

保健福祉館の夜間受付

時職員

応募資格=健康で意欲のある人

募集人員=1人

業務内容=保健福祉館の夜間受け付けと管理

時給=920円

勤務日時=午後5時~9時30分、週3日~4日(第4日曜日、祝日、年末年始を除く)

勤務場所=保健福祉館

採用期間=7月1日~3月31日

申込方法=4月28日(水)(必着)までに写真を貼った履歴書を直接または郵送で社会福祉協議会(保健福祉館内 〒286-0017 赤坂1-3-1)へ

※くわしくは同協議会(☎27-7755)へ。

成田市ホームページで「広報なりた(PDF版)」が閲覧できます

ホームページアドレスは <http://www.city.narita.chiba.jp> です。

河 利根川を優しく見守る 川愛護モニター

期間=7月1日~平成24年6月30日

応募資格=市内の利根川付近に在住の20歳以上の人

応募方法=5月10日(月)(必着)までに、はがきまたはFAXで住所・氏名・年齢・性別・電話番号・職業・所属団体・地域活動参加経験・応募理由・過去の河川愛護モニター経験の有無を国土交通省利根川下流河川事務所安食出張所(〒270-1512 印旛郡栄町須賀856 FAX95-8539)へ。6月中旬に選考結果を応募者に送付

※くわしくは同出張所(☎95-0042)へ。

企 会社の威信を懸けて 業対抗ゴルフ大会

期日=6月7日(月)

会場=総成カントリークラブ(西和泉)

競技方法=1チーム2人の合計(ネットとグロス)で競う

対象=市内の企業・団体(官公庁も含む)に勤める人で、同一企業・団体に所属するアマチュアのペア(研修生・学生を除く)

参加費=1人24,000円(プレー費・昼食代・賞品代)

※申し込みは5月14日(金)までに市体育協会事務局(生涯スポーツ課・☎20-1584)へ。

甲 生命・財産を守る 種防火管理新規講習

日時=5月20日(木)・21日(金) 午前9時~午後5時

会場=国際文化会館2階国際会議室

定員=150人(先着順)

受講料=6,000円

受付日=5月12日(水)・13日(木)

申込方法=日本防火協会ホームページ(<http://www.n-bouka.or.jp>)、県消防設備協会、市消防本部予防課(市役所地下1階)、各消防署にある受講申込書に必要事項を書いて、直接またはFAXで県消防設備協会(千葉市中央区仁戸名町666-2 FAX043-268-7118)へ

※くわしくは市消防本部予防課(☎20-1591)へ。

自 いんば沼流域を歩いて楽しむ 自然観察会

日時=5月22日(土) 午前9時15分~午後3時30分(小雨決行)

集合場所=印西市印旛中央公園(旧印旛村中央公園、無料駐車場有り)

コース=印西市松虫寺コース

講師=岩瀬徹さん(千葉県生物学会顧問)ほか

定員=40人(応募者多数は抽選)

参加費=500円(保険料・テキスト代)

申込方法=5月10日(月)(必着)までに、往復のはがき(1枚に2人まで)に参加者全員の住所・氏名・年齢・電話番号を書いて印旛沼環境基金(〒285-8533 佐倉市宮小路町12)へ

※くわしくは同基金(☎043-485-0397)へ。

ボ 仲間を作りませんか ボーイスカウト

対象

○隊員…小学生~高校生

○指導者…成人

主な活動=キャンプやハイキングなどの野外活動、市内清掃などの奉仕活動、赤い羽根共同募金活動など

※くわしくはボーイスカウト成田第一団・篠原さん(☎26-9563)へ。

不用品情報コーナー

譲ります

有償・下総中制服(女子用)・食器洗い機・衣類乾燥機・バキューム式アイロン台・落語LP12枚セット・学習机・電気敷毛布・電気ストーブ・LPレコード

探しています

有償・ミシン・スクーター(50cc)・ビデオデッキ(ベータ)

無償・ミシン・マージャン用マット・キーボード・調理用具・ワイドストッカー・ランドセル・中学校制服(男子用)・中学校制服(女子用)・車いす・鎌・EM生ごみ処理機

※くわしくはリサイクルプラザ(☎36-1000、月曜日・祝日は休館)へ。

市 身近にこんなスポットが
内施設見学会



昨年オープンした赤坂消防署公津分署

期日 = 5月14日(金)
集合時間と場所 = 午前9時・市役所1階ロビー(午後3時30分解散)
見学コース = 卸売市場、赤坂消防署公津分署、県花植木センター(昼食)、米屋工場
対象 = 市内在住の人
定員 = 40人(応募者多数は抽選)
参加費 = 無料(昼食は各自で用意)
 ※申し込みは4月30日(金)までに広報課(☎20-1503)へ。

地 受託法人を公募
地域包括支援センター

市では、高齢者の総合相談・権利擁護・介護予防に関する業務などを行う地域包括支援センターの運営を、10月1日から受託する法人を募集します。
要項配布日時 = 4月15日(木)~23日(金) 午前9時~午後5時
要項配付場所 = 高齢者福祉課(市役所1階)
 ※くわしくは同課(☎20-1537)へ。

フ 初歩から学ぶ
ラダンス入門教室

日時 = 5月21日・28日、6月4日・11日の金曜日(全4回) 午後2時~3時30分
会場 = 遠山公民館
内容 = 初歩からラダンスを学ぶ
対象と定員 = 一般成人・20人(応募者多数は抽選)
参加費 = 無料
申込方法 = 5月8日(土)(必着)までに、はがきに住所・氏名・連絡先を書いて遠山公民館(〒286-0122 大清水48-7)へ
 ※くわしくは同館(☎35-0600、月曜日・祝日は休館)へ。

陸 日本の安全を守る
海・空の自衛官

幹部候補生(一般・技術)
応募資格 = 20歳以上26歳未満の人(22歳未満は大卒(見込みを含む)、大学院修士学位取得者と自衛官は28歳未満)
受付期限 = 5月10日(月)
待遇 = 入隊後約1年で3等陸・海・空尉(大学院修士学位取得者は2等陸・海・空尉)
一般曹候補生
応募資格 = 18歳以上27歳未満の人
受付期限 = 5月10日(月)
待遇 = 入隊後2年9カ月経過以降、選考により3等陸・海・空曹
 ※くわしくは自衛隊成田地域事務所(☎22-6275)へ。

太 初めての人もどうぞ
極拳教室

日時 = 5月19日・26日、6月2日・9日の水曜日(全4回) 午前10時~正午
会場 = 公津公民館
対象 = 成人
定員 = 15人(先着順)
参加費 = 無料
持ち物 = 運動のできる服装、屋内用運動靴
 ※申し込みは午前9時~午後5時に公津公民館(☎26-9610、月曜日・祝日は休館)へ。

パ あなたの就職を応援
パソコン講習会・ビジネス科

期日 = 5月6日(木)~25日(火)の月・火・木・金曜日(全14回)
時間 = 午前9時20分~午後4時
会場 = 成田国際福祉専門学校(郷部)
内容 = パソコンのワード・エクセル・インターネットなどの基礎(初心者・初級者向け)
対象 = 求職中の市民でパソコン操作技術を習得して就業しようとする人
定員 = 20人(応募者多数は選考)
受講料 = 6,300円(教材費・検定料)
申込方法 = 4月21日(水)・22日(木)の午後2時~4時に応募者本人が筆記用具を持って市役所5階501会議室へ
 ※くわしくは商工課(☎20-1622)へ。

日曜 開庁日

4月25日、5月9日
午前8時30分~午後5時15分
 市民課、保険年金課、市民税課、資産税課、納税課、子育て支援課で一部の業務を行っています

韓 今年の夏はホームステイ
韓国・井邑市中高生友好訪問団

友好都市の韓国・井邑市でホームステイしませんか。
期日 = 8月23日(月)~27日(金)(4泊5日)
内容 = 井邑市でのホームステイ(2人1組で2泊)、ソウル市内の見学など
対象 = 成田市に住民記録のある中学生と高校生
定員 = 12人(応募者多数は選考)
参加費 = 50,000円程度(パスポートの取得費や旅行保険などは各自で負担)
選考方法 = 面接(6月12日(土))
申込方法 = 6月4日(金)(必着)までに申込用紙に必要事項を書いて国際交流協会事務局(〒286-8585 花崎町760)へ。申込用紙は事務局窓口にあります(電話での請求もできます)
 ※国際情勢などの事情によって、中止となる場合があります。くわしくは同協会事務局(広報課内・☎23-3231)へ。

リ 掘り出しものを見付けよう
サイクル製品の販売

受付日時 = 4月15日(木)~18日(日) 午前9時~午後4時
会場 = リサイクルプラザ
リサイクル製品 = 自転車と家具類
対象 = 市内在住で、品物を持ち帰ることができる人(希望者には建物1階まで有料で運送)
価格 = 5,000円以内
申込方法 = リサイクルプラザ所定の用紙を提出。申し込み多数の場合は抽選を行い、当選者に通知(電話での申し込みはできません)
 ※申し込みのなかった品物は抽選後に即売します。くわしくはリサイクルプラザ(☎36-1000、月曜日・祝日は休館)へ。

伝言板

MESSAGE BOARD



募集

市 こどもの日に 民乗馬教室



初めての人もOK

日ごろ、なかなか接する機会のない馬と触れ合ってみませんか。専門のスタッフが年齢や体力に合わせてサポートします。

日時=5月5日(水・祝) 午後1時から

会場=セントラル乗馬倶楽部(松崎)

対象=市内在住の小学4年生~50歳

定員=10人(先着順)

参加費=2,100円(ブーツ・ヘルメットレンタル料、保険料)

申込方法=4月25日(日)(必着)までに、はがきに住所・氏名・年齢・電話番号を書いて成田市馬術協会(〒286-0846 松崎1160)へ

※くわしくは同協会(セントラル乗馬倶楽部・☎28-4388)へ。

グ プロの気分で ランドピアノを弾いてみませんか

日時=5月1日(土)・2日(日) 午前9時~午後5時

会場=国際文化会館大ホール

演奏時間=1人30分

対象=市内在住・在勤・在学の人(中学生以下は保護者の同伴が必要)

定員=各日16人(応募者多数は抽選)

参加費=500円

申込方法=4月22日(木)(必着)までに、はがきまたはFAXで住所・氏名・職業・電話番号・希望日を国際文化会館「サインウェイ演奏希望」係(〒286-0021 土屋303 FAX23-1334)へ

※くわしくは同館(☎23-1331、月曜日(月曜日が祝日の場合は火曜日)は休館)へ。

ベ ママと一緒に ビー・ヨーガ教室

日時=5月18日・25日、6月1日・8日の火曜日(全4回) 午前10時30分~11時30分

会場=中郷公民館

内容=親子で楽しむ優しいヨーガ

対象と定員=赤ちゃん(平成21年9月1日~22年2月15日生まれ)とお母さんの15組(応募者多数は初めての人を優先に抽選、兄弟の参加は不可)

参加費=2,100円(オイル代)

申込方法=4月30日(金)(必着)までに、往復はがきに親子の氏名(フリガナ)・住所・電話番号・子どもの生年月日を書いて中郷公民館(〒286-0832 赤荻1587-1)へ

※くわしくは同館(☎22-4614)へ。

春 コンビネーションよく 季バドミントン大会

日時=5月9日(日) 午前8時30分から

会場=フィットネスハウス・アリーナ

競技方法=ダブルス(ラリーポイント制)

対象=高校生以上

参加費=1組2,000円

※申し込みは4月30日(金)までに市体育協会事務局(生涯スポーツ課・☎20-1584)へ。

2 子育てを応援 歳児親子教室

日時=5月19日・26日、6月2日・9日・16日の水曜日(全5回) 午前10時~11時30分

会場=中央公民館

内容=幼児の心身の発達の学習、子育ての相談、親子交流など

対象=平成19年4月2日~20年4月1日生まれの子どもと親

定員=20組(応募者多数は抽選)

参加費=無料

申込方法=4月30日(金)(当日消印有効)までに、はがきに住所・親子の氏名(フリガナ)・性別・子の生年月日・電話番号・兄弟を連れての参加者はその旨を書いて中央公民館(〒286-0017 赤坂1-1-3)へ

※くわしくは同館(☎27-5911、第1月曜日・祝日は休館)へ。

春 コツをつかめば誰でもできる 季ユニカール教室

日時=5月7日・14日・21日・28日の金曜日 午後6時30分~8時30分

会場=フィットネスハウス・アリーナ(5月14日は中台中学校体育館)

参加費=無料

持ち物=上履き

※申し込みは4月27日(火)までに市レクリエーション協会事務局(生涯スポーツ課・☎20-1584)へ。

カーネーションを手作りしよう!

日時=5月8日(土) 午前10時~11時30分

会場=子ども館1階ふれあいひろば

内容=ペーパーカーネーションを作る

対象=小中学生

定員=15人(先着順)

参加費=無料

持ち物=作品を持って帰る袋

※申し込みは子ども館(☎20-6300、月曜日・第3日曜日・祝日は休館)へ。

3 体も心も頭も 歳児親子ムーブメント教室

日時=5月15日、6月12日、7月10日、8月21日、9月4日、10月23日の土曜日(全6回) 午前10時~11時30分

会場=下総公民館

内容=リトミック・手遊びのほか、体も心も頭も動かすムーブメント教育を取り入れた親子遊び

対象=3歳児と親

定員=15組(先着順)

参加費=子ども1人1回200円

※申し込みは午前9時~午後5時に下総公民館(☎96-0090、月曜日・祝日は休館)へ。



親子で楽しく

保健インフォメーション

このコーナーの会場は保健福祉館です。問い合わせは健康増進課(☎27-1111)へ。電話やFAX(27-1114)で健康に関する相談なども受け付けています。

相談は医師などの都合により日程を変更する場合があります。

▼一般健康相談	期日	時間	相談を受ける人
こころの健康相談(予約制)	5月12日(水)	午後1時30分～3時	精神科医師・保健師
	4月21日(水)		カウンセラー・保健師
▼乳幼児健診・相談	期日	受付時間	対象
赤ちゃん相談・4カ月	4月26日(月)	午前9時～9時30分 午後1時～1時30分	平成21年12月生まれ
赤ちゃん相談・10カ月	4月23日(金)		平成21年 6月生まれ
1歳6カ月児健診	5月13日(木)		平成20年10月生まれ
3歳児健診	4月22日(木)		平成18年10月生まれ
2歳児歯科健診	4月15日(木)		平成19年 9月生まれ
こころの発達相談(予約制)	4月15日(木)	午後1時30分～4時	心理発達に心配のある乳幼児

- 母親学級(予約制)...**主に初めて母親になる人が対象
- パパマクラス(予約制)...**妊婦とその家族が対象
※日時などくわしくは健康増進課へ。
- こんにちは赤ちゃん事業...**生後4カ月までの赤ちゃんが対象
※赤ちゃんお誕生連絡票(母子健康手帳別冊1)を健康増進課へ送付。
- ポリオの予防接種...**生後3～90カ月(7歳6カ月)未満の乳幼児が対象
期日=5月14日(金)・17日(月)
受付時間=午後1時15分～2時
※問診票と母子健康手帳を持ってきてください。

献血にご協力ください

【市役所1階ロビー】

日時=4月21日(水) 午前10時～11時45分、午後1時～4時

※都合により変更になる場合があります。くわしくは千葉県赤十字血液センター献血推進二課(☎047-457-9927)へ。



急病診療所 ☎27-1116 赤坂1-3-1(保健福祉館敷地内)

診療科目	診療日	診療時間
内科 小児科	毎日(日曜日も)	午後7時～ 午後11時
	4月18日(日) 25日(日)	午前10時～ 午後5時
外科 歯科	日曜日・祝日	午前10時～ 午後5時

※来診前に症状を連絡してください。健康保険証を忘れずに。



日曜祝日診療機関

都合により休診する場合があります。来診前に電話で問い合わせてください。
 成田病院(午前中・押畑・☎22-1500)
 藤倉クリニック(午前中・幸町・☎22-1158)
 聖マリア記念病院(取香・☎32-0711)
 ひらの内科
 (日曜日の午前中・ウイング土屋・☎23-8070)
 大田クリニック
 (日曜日の午前中・ウイング土屋・☎23-2100)
 なのはなクリニック
 (日曜日の午前中・吉岡・☎49-0533)

保育園開放日

保育園名	電話番号	期日	保育園名	電話番号	期日
*松崎	26-8282	4/16(金)、5/7(金)・21(金)	*三里塚第一	35-0165	4/20(火)、5/18(火)
中台	27-9023	4/21(水)、5/19(水)	*三里塚第二	35-0081	4/27(火)、5/11(火)・25(火)
新山	28-2527	4/15(木)、5/6(木)・20(木)	長沼	37-0005	毎日 (土・日曜日、祝日を除く)
赤荻	24-0752	4/23(金)、5/14(金)・28(金)	*大栄	73-3000	
*中台第二	29-6676	4/20(火)、5/18(火)	*宗吾	26-2472	一時保育のみ
玉造	26-8889	4/22(木)、5/13(木)・27(木)	*公津の杜	29-6551	
*吾妻	27-5773	4/28(水)、5/12(水)・26(水)	*月かげ	96-0531	
橋賀台	28-0676	4/27(火)、5/11(火)・25(火)	*成田	22-0856	
*高岡	96-0042	4/28(水)、5/12(水)・26(水)	*つぶえ	22-0867	
小御門	96-2362	4/15(木)、5/6(木)・20(木)			

このコーナーの問い合わせは各保育園へ。長沼・大栄・宗吾・公津の杜保育園以外は予約が必要です。

*は一時保育あり(要予約)

時間=午前10時～11時(長沼は午前9時～午後0時15分、大栄は午前9時30分～午後4時30分、宗吾は午前9時～午後4時、公津の杜は午前9時30分～午後3時、月かげは午前9時30分～11時)

若がり隊 気軽に楽しく機能訓練

市では、脳卒中などによる軽い障がいのある人を対象に、無理なく体の機能を回復するADL体操や音楽療法、作業療法を取り入れた楽しい訓練を実施する「若がり隊」の会員を募集しています。

卒業後は、OB会でボランティアや学習活動などをする機会もあります。仲間作りや社会参加のきっかけに、ぜひ参加してください。

日時＝水曜日 午前10時～午後3時(7カ月で卒業)

会場＝保健福祉館(送迎あり)

対象＝脳卒中や難病などによる軽い障がいがある40～69歳の人

参加費＝無料

※くわしくは健康増進課(☎27-1111)へ。

介護者教室 男性もぜひ参加してください

日時とテーマ(講師)

○5月20日(木) 午後1時20分～3時30分…
高齢者の特性や病気、認知症の早期発見など(医師)

○5月28日(金) 午後1時30分～3時30分…
寝たきりにさせない介護(理学療法士)

○6月4日(金) 午前10時～午後1時30分…
取り分け介護食のポイントと調理実習(栄養士)

○6月9日(水) 午後1時30分～3時30分…
口腔ケアの方法と口腔機能向上のための“健口”体操(歯科衛生士)

○6月16日(水) 午後1時30分～3時30分…
認知症の理解と接し方(認知症認定看護師)

○6月24日(木) 午後1時30分～3時30分…
介護者のための腰痛予防と健康リフレッシュ体操(日本体育協会公認スポーツプログラマー)、介護保険制度と福祉サービス(市職員)

会場＝保健福祉館

定員と参加費＝30人(先着順)・無料(調理実習のみ材料費500円)

※1日のみの参加も可能です。申し込みは5月14日(金)までに高齢者福祉課(☎20-1537)へ。

こんにちは赤ちゃん事業 子育てについての情報提供も

市では、生後4カ月までの赤ちゃんがいる家庭を対象に、助産師や保健師が訪問する「こんにちは赤ちゃん事業」を行っています。

赤ちゃんが生まれたら、母子健康手帳別冊1に付いている「赤ちゃんお誕生連絡票」(または出生通知書)を、忘れずに郵送または直接、健康増進課(〒286-0017 赤坂1-3-1 保健福祉館内)へ届けてください。

※くわしくは同課(☎27-1111)へ。



ことばの相談室 気軽に問い合わせてください

市内に住んでいることばの発達や発音の誤り・吃音などで心配のある就学前のお子さん(きつおん)を対象に、相談・訓練などを行っています。

※予約制です。希望する人は健康増進課(☎27-1111)へ。

認知症サポーター養成講座 正しい知識で理解を深めよう

日時＝5月21日(金) 午前10時～正午

会場＝保健福祉館大栄分館

内容＝認知症に対する正しい知識と具体的な対応を学ぶ

定員と参加費＝25人(先着順)・無料

※申し込みは5月14日(金)までに高齢者福祉課(☎20-1537)へ。

旭中央病院の夜間小児科救急 4月1日から変わりました

旭中央病院救急外来では、小児科医の負担軽減のため、午前0時～8時30分は当直医が初期診療を行い、必要に応じて小児科医が支援する体制に変わりました。

※くわしくは総合病院国保旭中央病院(☎0479-63-8111)へ。

在宅障がい児レクリエーション バスで東京ディズニーランドへ

期日と集合時間＝6月5日(土) 午後1時(解散予定は午後10時)

集合場所＝保健福祉館

行き先＝東京ディズニーランド

対象＝在宅の障がい児(者)と保護者1人

参加費＝4歳～11歳3,510円、12歳～17歳4,500円、18歳以上5,220円

※申し込みは5月12日(水)までに社会福祉協議会(☎27-7755)へ。

介護予防教室 ウォーキングで元気な脳に大変身

日時＝5月20日・27日、6月3日・10日・17日・24日の木曜日(全6回) 午後1時30分～3時30分

会場＝玉造公民館

内容＝早歩きウォーキングと筆記テストを通じて自分の脳をチェックする

対象＝市内在住の65歳以上の人

講師＝城直美さん(NPO認知症予防サポートセンター)

定員と参加費＝20人(応募者多数は初めての人を優先に抽選)・無料

持ち物＝動きやすい服装、筆記用具、飲み物、歩数計

※駐車場が少ないので、来場にはなるべく公共交通機関を利用してください。

申し込みは5月13日(木)までに社会福祉協議会(☎27-7755)へ。

在宅介護者の集い 一人で悩まず皆で話し合いませんか

介護について、日ごろの悩みを話し合ったり情報交換をしたりして、ほっとするひとときを過ごしませんか。

日時＝第1水曜日(1月は休み) 午前10時～正午

会場＝保健福祉館

内容＝集いのほかに、介護講習会や調理実習、お楽しみ会、日帰り旅行など

対象＝在宅介護をしている市内在住の人

参加費＝無料(調理実習などは実費負担有り)
※くわしくは社会福祉協議会(☎27-7755)へ。

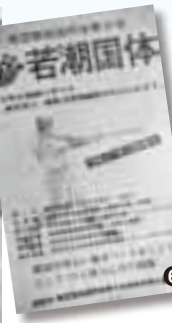


国体の記憶 19

このコーナーに登場してくれる人を募集します。
くわしくは広報課（20-1503）へ。

写真で振り返る「若潮国体」

昭和48年、千葉県で開催された「若潮国体」。軟式野球の会場地・成田市も、国民スポーツの祭典に沸き返りました。写真で往時を振り返ります。



①激戦を勝ち抜いた29の都道府県チームが開会式会場の大谷津球場に整列②香取神宮で採火された炬火を手に120人の若人が市内をリレー③前日祭では小学校の鼓笛隊や婦人会が表参道をパレード。「国体音頭」でムードは最高潮に④駅前案内所やゲートを設け、成田を訪れる人たちを歓迎⑤前年開催地・鹿児島市から引き継がれた「国体旗」。市長のメッセージと「友情の種子」も贈られた⑥国体PRのポスター。公共施設や商店など町の至る所に掲示された⑦千葉県チームは決勝で東京都チームと対戦。9回裏、同点のチャンスを迎えたが本塁寸前でタッチアウト。惜しくも優勝を逃す



編集後記

県無形民俗文化財に指定されている「成田のおどり花見」取材しました。旧成田町の7カ町によって毎年持ち回りで行われ、当番町の女人講が神社などを回って踊りを奉納します。祭礼行事は昨今、参加者の都合もあり土日に開催されるところが多くなりましたが、おどり花見は毎年4月3日。弥勒踊りの前に社前で称え歌が始まり、着物姿の女の子が太鼓をゆったりと打ち始めると、その可愛らしさに感激です。最後の社に着いたころには陽が落ち、辺りは真っ暗に。古式にのっとった伝統ある行事が、絶えることなく続くことを祈ってやみません。



成田市役所本庁舎(行政棟、議会棟、消防本部、成田消防署)はISO14001の認証登録を受けています。