

広報

9/15

2009 September

なりた

No.1155



元気！100歳

日課の「脳トレ」ゲームを手に笑顔を見せるのは、もうすぐ100歳を迎える吉村チヨさん(小菅)です。ヨガや買い物もこなし、「健康?よく食べ、よく笑うこと。それが一番だよ」。一緒に暮らす娘の和子さんとの二人三脚で、その元気まだまだ衰えを知りません。(8月31日)

主な内容

- 新型インフルエンザ流行期入り — 2
- 市民文化祭2009 — 5
- 市の財政指標を公表 — 10

「慌てず」「油断せず」に備えを

8月に入り本格的に流行期入りした新型インフルエンザ。今後、冬にかけてさらなる感染拡大が予想されます。備えの基本は「慌てず」「油断せず」。正確な情報を基に冷静な対応を心掛けましょう。

本格的な流行期に

今回の新型インフルエンザは、豚由来のウイルスが人から人へと感染するようになったもので、メキシコや米国に端を発し、世界的に流行が拡大しています。国内でも5月に初めて発症が確認された後、感染者が増え続け、8月には「本格的な流行期に入った」との見方がされました。

新型ゆえに誰も免疫を持っておらず、感染力も高いため、これから冬にかけて急速に流行が広がっていくとみられています。

「弱毒」だが重症化の危険も

当初流行が懸念されていた強い毒性を持つ「鳥インフルエンザ」と異なり、今回の新型インフルエ

ンザは「弱毒性」。多くの症例が軽く、主な症状は発熱、せき、のどの痛み、筋肉痛など、毎年流行する季節性インフルエンザと変わりありません。

ただし、慢性呼吸器疾患や慢性心疾患などの持病(基礎疾患・下囲み)がある人の中には、治療の経過や管理の状況により重症化する危険性が高い人もいます。こうした人は、特に注意し、周囲の人にも感染させないように配慮しましょう。

基礎疾患がなくても、妊婦や乳幼児、高齢者は重症化することがあると報告されています。かかりつけの医師がいる人は、発症時の対応を相談しておきましょう。

感染は季節性インフルエンザと同様に、感染者のせきやくしゃみ、つばなどの飛沫に含まれるウイルスを鼻や口から吸い込むことによる「飛沫感染」や、電車のつり革やドアノブなどウイルスが付着したものを触った手で、口や目の粘膜に触れることでうつる「接触感染」で人から人へと広がります。

かかってしまった場合、症状が出る1日前から発症後7日間は周囲にうつす可能性が高いので注意が必要です。

予防は手洗い・うがいが基本

季節性のインフルエンザと同じく、「手洗い」「うがい」が感染予防の基本です。また、人ごみは避ける、外出する場合にはマスクを

重症化する危険性が高い基礎疾患

- 慢性呼吸器疾患 ○慢性心疾患
- 糖尿病などの代謝性疾患 ○腎機能障害
- ステロイド内服などによる免疫機能不全

持病がなくても…

妊婦、乳幼児、高齢者は重症化することがあるので注意



新型インフルエンザ 相談窓口

☎ 043-223-4411
Fax 043-221-5950

受付日時：毎日・午前6時～午後10時

県が設置する相談窓口です。かかりつけ医がなく、受診する医療機関が分からない場合や自宅療養中の人からの問い合わせに応じます。

感染を広げないための

「せきエチケット」

- ①せき・くしゃみをするときはティッシュやハンカチなどで口と鼻を押さえ、ほかの人から顔を背け2m以上離れる
- ②呼吸器系分泌物(鼻汁・痰など)を含んだティッシュをすぐにふた付きの廃棄物箱に捨てられる環境を整える
- ③せきをしている人にマスクの着用を促す
- ④マスクの説明書をよく読んで、正しく着用する

※市販のマスクには不織布製とガーゼマスクがありますが、飛沫の拡散を防ぐのに効果があるのは不織布製のマスクです。



着用することも大切です。
手洗いは、①水で手を濡らし、せつけんをつける②手のひら→手の甲→指先・爪の間→指の間→親指→手首を30秒ほどかけて洗う③せつけんをよく洗い流す(20秒程度)④ペーパータオルなどでふくの順で行ってください。
かかってしまったら
発熱など、新型インフルエンザの感染を疑う症状が出たら事前に医療機関へ連絡し、その指示に従ってください。これまでは専用の医療機関(発熱外来)でのみ受診することができましたが、現在は季節性インフルエンザと同様に一

般の医療機関で診療を行っています。特に重症化の恐れがある人は、できるだけ早く受診するようにしてください。
かかりつけ医がない場合や受診する医療機関が分からない場合は、「新型インフルエンザ相談窓口」(左囲み)に相談してください。
受診のときは、マスクを着用したり公共交通機関の利用を控えるなど、ほかの人への感染防止に努めましょう。
対策本部を設置
市は5月30日、新型インフルエンザに関する全庁的な情報の共有・分析、拡大防止対応を一元的

に行うため、市長を本部長とする「成田市新型インフルエンザ対策本部」を設置しました。
対策本部では、市民の健康を守るため、県の方針に沿って対策を進めていきます。また、県をはじめとした関係機関と連携しながら、迅速な情報の収集・提供に努め、感染の拡大をできる限り抑制していきます。
最新の情報は市ホームページ(<http://www.city.narita.chiba.jp>)で速やかに提供していきます。
※くわしくは危機管理課(☎20-1523)または健康推進課(☎27-1111)へ。



対策会議で迅速な情報の収集・提供を

展示の部

催物名	期 間	会 場
市民書道展	10月13日(火)~18日(日)	国際文化会館大ホール ロビー
写真展・手工芸展	10月 4日(日)~ 9日(金)	国際文化会館第4会議室
文芸展(短歌・俳句・川柳展)	10月16日(金)~19日(月)	国際文化会館第4会議室
陶芸展	10月 9日(金)~11日(日)	中央公民館講堂
いけばな展	10月10日(土)・11日(日)	中央公民館2階
山野草展	10月17日(土)・18日(日)	中央公民館2階第3・4研修室
書道協会展	10月24日(土)~11月 3日(火・祝)	国際文化会館国際会議室
美術展	10月25日(日)~11月 3日(火・祝)	国際文化会館小ホール・大ホールロビー
大栄文化祭り	11月 4日(水)(午後から)~8日(日)	大栄公民館
国際子ども絵画交流展	10月31日(土)~11月15日(日)	成田山新勝寺第二講堂



秀作がズラリと並ぶ

発表の部

催物名	日 時	会 場
邦楽・マジック・軽音楽の集い	11月 7日(土) 午前9時~午後4時	大栄公民館ホール
歌謡の祭典	10月12日(月・祝) 午前9時~午後6時	国際文化会館大ホール
青少年音楽祭	10月21日(水) 午前9時~午後2時	国際文化会館大ホール
民謡・舞踊の祭典	10月10日(土)・11日(日) 午前10時~午後5時	大栄公民館ホール
吟道の祭典	10月25日(日) 午前9時~午後5時	国際文化会館大ホール
市民茶会	11月 3日(火・祝) 午前10時~午後3時	国際文化会館、宗吾霊堂慈眼閣・客殿
ダンス・バレエの祭典	11月 1日(日) 午後0時30分~5時	国際文化会館大ホール
大栄文化祭り	11月 8日(日) 午前9時~午後5時	大栄公民館ホール



マジックは子どもにも人気

そのほかの催物

催物名	日 時	会 場
なりた川柳大会	10月3日(土) 午前10時~午後4時	中央公民館講堂
	「生意気」「リーダー」「大変」「芝居」各2句を詠む。参加費1,000円。欠席投句の人は9月30日(水)までに郵便で400円(80円切手5枚)を同封して、住所・氏名・連絡先・作品を石原香也さん(〒286-0021 土屋802)へ。くわしくは道川柳会・阿部さん(☎26-5989)へ。	
市民短歌大会	10月17日(土) 午後1時から	成田公民館
	参加を希望する人は9月30日(水)までに郵送またはFAXで、住所・氏名・連絡先・自作の短歌1首を久保田和子さん(〒286-0024 田町273)へ。参加費1,000円。くわしくは成田短歌会・久保田さん(☎/FAX22-2336)へ。	
将棋大会	10月18日(日) 午前9時から	中央公民館和室・会議室
囲碁大会	10月25日(日) 午前9時から	中央公民館和室・会議室

◆内容・時間などは変更する場合があります。



老若男女が登場

※くわしくは生涯学習課文化振興室
(☎20-1534)へ。

文化の秋・芸術の秋を 満喫しませんか



市民の皆さんが日ごろの文化芸術活動の成果を披露する成田市民文化祭が、約1カ月にわたり開催されます。期間中は、国際市民フェスティバルをはじめとして、多くの発表会や展示会などが行われます。皆さんも各会場へ足を運んで、季節の彩りと芸術の秋を楽しんでみてはいかがでしょうか。

国際市民フェスティバル2009

みんなで広げよう 世界のきずな

日時：9月27日(日) 午前10時～午後4時

会場：国際文化会館

○特別ステージ

成田高校ダンスドリル部^{ヴィガーズ}による演技

○国際交流発表会

文化団体連絡協議会加盟団体や外国人による音楽・舞踊など

○学びと遊びの体験広場

ALTと英語であそぼう(午前)、昔の遊びとゲーム(午後)、みんなで折ろうゆめ半島千葉国体マスコット「チーバくん」(折り紙)

○世界の料理

イラン・メキシコ・中国・スリランカの料理、綿あめ、飲み物

○日本文化体験広場、ワールド・コスチューム・フェア

書道・和紙人形体験、着物・民族衣装の着付け

○市民茶会、台湾茶道、ユネスコ活動写真展

石州流^{ふまいは}不昧派による茶会(先着順150人)、台湾茶道エコ茶芸、成田ユネスコ協会写真展

○フォーラム・イン・ナリタ

時間＝午後1時30分から

テーマ＝ダニエルのすぐくあたりまえの男女共同参画

講師＝ダニエル・カールさん(タレント)

定員＝700人(先着順)

申込方法＝電話、FAX、Eメールのいずれかで企画政策課(☎20-1500 FAX24-1006 Eメール kikaku@city.narita.chiba.jp)へ

○ペットボトルのキャップで世界の子どもにワクチンを

1人分のワクチンにはキャップ800個(約2kg)が必要。協力いただいた人にはエコバッグを差し上げます

※このほかにもさまざまな催しを企画しています。くわしくは生涯学習課(☎20-1583)へ。



年に一度は健康チェック



市では、皆さんの健康づくりに役立てていただくために、成人健診・女性の検診を実施しています。集団の健康診査は12月16日までです。忘れずに受診しましょう。

健診を受けるときには

①健診には受診券が必要

持っていない人は、健康増進課に問い合わせてください。特定健康診査・後期高齢者健康診査を受ける人は保険証を持ってきたください。

②受診券で受診できる項目を確認
今年受けられる健診の欄は空欄になっています。

③都合のいい日程と会場の確認
(P7)

集団健診は、予約の必要がありませんので、直接会場に来てください。

成人健診

○一般健康診査：18～39歳。妊娠中や治療中の人は対象外

検査項目：身体計測、血圧測定、診察、尿検査、血液検査(脂質・肝機能・血糖)

○特定健康診査：40～74歳で成田市国民健康保険に加入している人(各種健康保険組合や共済組合などに加入している人は、そ

れぞれ加入する健康保険に問い合わせてください)

検査項目：身体計測(腹囲測定含む)、血圧測定、診察、尿検査、血液検査(脂質・肝機能・血糖)

○後期高齢者健康診査：満75歳から

検査項目：身体計測、血圧測定、尿検査、診察、血液検査(脂質・肝機能・血糖)

○生活機能評価：満65歳から(介護の認定を受けていない人)

がん検診など

○胸部レントゲン・胃がん検診・大腸がん検診：40歳から

○前立腺検査：50～70歳の偶数年

齢の男性

女性の検診

○乳がん検診
・視触診検査 30歳以上の人、40歳以上でマンモグラフィ検査を受けていない人

・マンモグラフィ検査(40歳以上の偶数年齢の人)

○骨密度検査：20・25・30・35・40・45・50・55・60・65・70・75歳の人

○子宮がん検診：20歳以上の人(昨年受診した人を除く)

※年齢は満年齢表示を除き平成22年3月末現在の年齢です。くわしくは健康増進課(☎27-111)へ。

健康相談を受けませんか

医師・保健師・栄養士・歯科衛生士による健康相談で、成人健診の結果の見方や健康についての相談、血圧測定などのほか医師による健康ミニ講座も開催します。

期日	内容
10月9日(金)	メタボリック予防
10月27日(火)	メタボリック予防
11月10日(火)	高血圧症予防
12月14日(月)	糖尿病予防
2月5日(金)	脂質異常症
2月24日(水)	メタボリック予防

受付時間＝午後1時15分～1時30分

会場＝保健福祉館(10月9日は下総分館・10月27日は大栄分館)

※くわしくは健康増進課(☎27-111)へ。

成人健診・女性の検診

月	日	曜日	会 場	受付時間	一般健康診査	特定健康診査	後期高齢者健康診査	生活機能評価	胸部レントゲン	胃がん検診	大腸がん検診	乳がん検診		骨密度検査	子宮がん検診	
												マンモグラフィ	視触診			
9月	15日	火	八生公民館	9:00~11:00	○	○	○	○	○	○	○					
	16日	水	保健福祉館	13:00~14:00								○	○	○		
	17日	木	保健福祉館	9:00~11:00									○	○	○	○
				13:00~14:00								○	○	○	○	
	18日	金	保健福祉館	13:00~14:00									○	○	○	
	29日	火	印東体育館	9:00~11:00	○	○	○	○	○	○	○	○				
30日	水	遠山公民館	9:00~11:00	○	○	○	○	○	○	○	○					
10月	6日	火	公津公民館	9:00~11:00	○	○	○	○	○	○	○					
	9日	金	保健福祉館	8:30~11:00	○	○	○	○	○	○	○					
	13日	火	保健福祉館	8:30~11:00	○	○	○	○	○	○	○					
	20日	火	市役所	9:00~11:00	○	○	○	○	○	○	○					
	24日	土	保健福祉館	8:30~11:00	○	○	○	○	○	○	○					
	26日	月	保健福祉館	8:30~11:00	○	○	○	○	○	○	○					
	28日	水	保健福祉館	13:00~14:00									○	○	○	
29日				木	保健福祉館	8:30~11:00	○	○	○	○	○	○	○	○	○	○
				13:00~14:00	○	○	○	○	○	○	○	○	○	○	○	
11月	6日	金	市役所	9:00~11:00	○	○	○	○	○	○	○					
	13日	金	保健福祉館	8:30~11:00	○	○	○	○	○	○	○					
	16日	月	保健福祉館	8:30~11:00	○	○	○	○	○	○	○					
	18日	水	保健福祉館	13:00~14:00								○	○	○		
	19日	木	保健福祉館	9:00~11:00									○	○	○	○
				13:00~14:00										○	○	○
	21日	土	保健福祉館	8:30~11:00	○	○	○	○	○	○	○					
24日	火	保健福祉館	9:00~11:00										○	○	○	
			13:00~14:00											○	○	○
12月	1日	火	保健福祉館	9:00~11:00											○	
				13:00~14:00												○
	2日	水	保健福祉館	9:00~11:00											○	
				13:00~14:00											○	
	8日	火	保健福祉館	8:30~11:00	○	○	○	○	○	○	○					
	11日	金	保健福祉館	8:30~11:00	○	○	○	○	○	○	○					
16日	水	保健福祉館	8:30~11:00	○	○	○	○	○	○	○						

○健診日、会場、受付時間、内容をよく確認して受診してください。

○10月29日(木)は成人健診・女性の検診を同日に行います。混雑が予想されますので時間に余裕を持って来てください。

元気よく「やーっさー」

赤荻の盆綱



幼稚園児～小学生たちが元気よく綱を引く

わらで編んだ大綱を担いだ子どもたちが地区の家々を練り歩く盆の伝統行事「盆綱」が8月13日と15日、赤荻地区で行われました。のどかな田園風景の中をちよちんの明かりをゆらゆらと揺らしながら綱を引く様は、夏の風物詩として市内各地で見られたものですが、現在は少子化の影響などでだいぶ少なくなってきました。子どもたちは「やーっさい、やーっさい」と元気よく叫びながら、夜遅くまで綱を引いていました。



冷たい飲み物でしばしの休憩

下総ふるさとふれあい納涼まつり

さまざまなイベントがめじろ押し

下総地区の夏の恒例行事「下総ふるさとふれあい納涼まつり」が8月16日、下総運動公園で開催されました。大勢の人出でにぎわう会場のメインステージでは、キャラクターショーや抽選会などのイベントがめじろ押し。立ち並ぶ露店での買い物や花火など、訪れた人たちは夏祭りならではの楽しみを満喫していました。



威勢よく打ち鳴らされる太鼓に合わせて

印旛沼自然観察会

豊かな水環境を実感



多様な生物が生息

身近な印旛沼の自然を屋形船で観察しようと8月19日、「印旛沼自然観察会」が行われました。これは毎年行われているイベントで、西印旛沼の佐倉ふるさと広場

(佐倉市)～北印旛沼の印旛沼漁業協同組合船着場(成田市)をおよそ1時間半で巡るというもの。参加した26人は、講師の本橋さん(印旛沼環境基金主任研究員)の説明に熱心に耳を傾けながら、普段なかなか見ることのできない船上からの印旛沼の景色に見入っていました。



屋形船からの眺めは格別

龍正院四万八千日

滑川の夏を彩る伝統行事

「しまんほっせんじち四万八千日」は、毎年8月9日に滑川地区の龍正院(滑河観音)で行われている伝統行事。この日にお参りをすると、四万八千日お参りをしたのと同じ御利益があるといわれています。今年も境内にはたくさんの露店が出て、いつもは落ち着いたたずまいの龍正院が、参拝に来た善男善女でにぎわっていました。



御利益を求めて来た人でにぎわう境内

親子市内施設見学会

こんなところがあったんだ!



かっこいいカスタムカーに乗って

市民に市内の施設を紹介し、市政への理解を深めてもらおうと、広報課では「市内施設見学会」を実施しています。8月18日に行われた親子

市内施設見学会では、市議会議場、麻薬探知犬訓練センター(三里塚)、大栄公民館、日本自動車大学校(桜田)を見学。特に人気だったのが麻薬探知犬訓練センターや日本自動車大学校で、参加者たちは「麻薬探知犬に触れたり、学生たちが造ったカスタムカーに試乗したり、実際に体験できたのがよかった」と話していました。次回は10月21日(水)に開催します。(P16)

日独スポーツ少年団同時交流

言葉の壁を越えて

日本とドイツのスポーツ少年団同士の交流を図ろうと「日独スポーツ少年団同時交流」が行われ、ドイツ団が8月5日～10日、成田市を訪れました。これは国際経験豊かな指導者を育成するため、日独両国のスポーツ少年団のリーダーが互いに相手国を訪問し、各地でホームステイやスポーツ交流などを行う交流事業です。滞在中、フィットネスハウス・アリーナ(中台体育館)で行われた「お別れレクリエーション」では、市スポーツ少年団の子どもたちと剣道、卓球、バレー、ミニバスなどを楽しんだ後、ホストファミリーたちと会食をするなどし、交流を深めていました。



剣道で「サムライ魂」を体験

財政健全化法

市の財政指標を公表

平成20年度決算に基づく健全化判断比率と資金不足比率を公表します。

この比率は、地方公共団体の財政が悪化した場合に早期に是正

財政指標の概要

○健全化判断比率

	比率	早期健全化基準	財政再生基準
実質赤字比率	—	11.54	20.00
連結実質赤字比率	—	16.54	40.00
実質公債費比率	7.4	25.0	35.0
将来負担比率	33.4	350.0	—

※「実質赤字比率」と「連結実質赤字比率」は、黒字の場合「—」の表記

○資金不足比率

	資金不足比率	経営健全化基準
水道事業会計	—	20.0
簡易水道事業特別会計	—	20.0
公設地方卸売市場特別会計	—	20.0
下水道事業特別会計	—	20.0
農業集落排水事業特別会計	—	20.0

※資金不足とならない場合は、「—」の表記

するための指標として、「地方公共団体の財政の健全化に関する法律」に基づき、設けられたものです。各比率が早期健全化基準などを超えると財政健全化計画を策定しなければならないなど、財政運営上の制約を受けることとなります。成田市では、どの指標も早期健全化基準を大きく下回っています。引き続き、健全な財政運営に努力していきます。

○実質赤字比率：一般会計などを対象とした実質赤字の標準財政規模に対する比率

○連結実質赤字比率：全会計を対象とした実質赤字または資金不足額の標準財政規模に対する比率

○実質公債費比率：一般会計などが負担する元利償還金と準元利償還金の標準財政規模を基本とした額に対する比率

○将来負担比率：一般会計などが将来負担すべき実質的な負債の標準財政規模を基本とした額に対する比率

○資金不足比率：公営企業ごとの資金の不足額の事業の規模に対する比率

標準財政規模とは、地方公共団体の標準的な状態で通常収入されるであろう経常的一般財源の規模を示します。

平成20年度決算の概要は、「広報なりた」12月1日号に掲載する予定です。

※くわしくは財政課(☎20-11512)へ。

成田市計画

地区計画の変更の原案を縦覧します

縦覧期間 9月15日(火)～10月2日(金)・土・日曜日、祝日を除く

縦覧時間 午前8時30分～午後5時15分

縦覧場所 都市計画課(市役所5階)

内容 成田市計画地区計画の変更(成田ニュータウン北駅南口

地区地区計画の名称を成田湯川駅南口地区地区計画に変更するもの)

利害関係者で、この原案について意見のある人は、10月9日(金)までに意見書を提出することができます。

※くわしくは都市計画課(☎20-1560)へ。

下水道使用料の口座振替

対象の人は確認を

口座振替日

10月分から口座振替日が、27日から26日(振替日が土・日曜日の場合は翌営業日)に変更になります。これは、市営水道区域の口座振替日と統一し事務の効率化を図るものです。

振替予定額の事前通知

9月口座振替済み分から口座振替済みのお知らせに次回口座振替予定額を併記します。これに伴い、口座振替済みのお知らせの時期が現在より1カ月ほど遅くなります。市営水道と井戸を併用している場合は一部の人を除き、10月から

「使用水量等のお知らせ」で口座振替予定額の案内を開始します。再振替の開始

今までは口座振替ができなかった場合、送付した納入通知書での納付をお願いしていましたが、9月に振替ができなかった分、9月、10月の26日(振替日が土・日曜日の場合は翌営業日)に再度口座振替を行います。

ただし、引き落としできなかった理由が預金残高不足以外の場合は、再振替を行わず納入通知書を送付します。

※くわしくは下水道課(☎20-1553)へ。

今月の納税

- ①国民健康保険税(第3期)
- ②後期高齢者医療保険料(第3期)
- ③介護保険料(第3期)

納期…9月16日(水)～30日(水)

※くわしくは①②保険年金課(☎20-1526)、③介護保険課(☎20-1545)へ。

【8月16日～31日】

16日	下総ふるさとふれあい納涼まつり
19日	まちづくり茶論
20日	2009NARITA少年の翼出発式
21日	農政推進協議会 大栄工業団地連絡協議会創立 20周年記念式典
22日	少年野球連盟成田ライオンズ旗 杯争奪夏季大会 成田ふるさとまつり2009開会式 なりた鈴虫祭り
23日	国民体育大会関東ブロック大会 柔道競技開会式 遠山地区運動会 全国町並みゼミ佐原・成田大 会プレゼминаール 成田・里山を育てる会講演会
24日	市民ゴルフ大会表彰式
27日	成田国際高校全国高等学校少 林寺拳法大会女子団体演武の 部優勝報告
28日	観光キャラクター選考委員会
29日	成田青年会議所「Let's合同婚 活!」 ニュータウン地区星空映画祭り



盆踊りの輪に加わって(16日)

生活排水対策推進計画

パブリックコメントを実施

生活排水対策推進計画とは、「生活排水対策重点地域」に指定された市町村が、水質汚濁防止法に基づいて策定する生活排水処理施設の整備や啓発事業を推進し、水質汚濁の改善を図るための計画です。

市では、平成6年3月に策定した「成田市生活排水対策推進計画」(第1次計画)の期間を終え、引き続き生活排水対策が必要であることや、市町村合併をはじめとして社会情勢などが大きく変化していることから、新たな「成田市生活排水対策推進計画」(期間：平成22年度から12年間)の策定を行うことになりました。

計画の素案がまとまりましたの

で、市民の皆さんに公表し、意見を募集します。

募集期間＝9月25日(金)～10月23日

(金)

閲覧場所＝環境計画課(市役所4階)、行政資料室(市役所1階)、

下総・大栄支所農産土木課、各公民館、市立図書館、保健福祉館、三里塚コミュニティセンター、環境計画課ホームページ

(<http://www.city.naritachiba.jp/sisei/sosiki/kankei/index.html>)

提出方法＝意見提出用紙(ホームページまたは素案の閲覧場所

にあります)に必要事項を書いて直接または郵送、FAX、E

メールで環境計画課(市役所4階 〒2806-8585 花

崎町760 FAX22-444

9 Eメールkankei@city.narita

achiba.jp)へ。窓口提出する

場合は、下総・大栄支所農産土木課でも受け付けます

結果の公表＝内容ごとに整理・分類し、市の考えとともに後日

ホームページなどで掲載

※くわしくは環境計画課(☎20-

1533)へ。

農薬の使用

飛散しないよう

細心の注意を

住宅地周辺などで農薬(除草剤など)を散布するときは次のことを守りましょう。

- 周囲に影響が少ない時間帯を選び、風がないときや弱いときに最小限の範囲にとどめ、風向きや散布方向などに注意して隣接地へ飛散させない
- 庭木など食用としない植物への散布であっても、農薬取締法に

基づいて登録された農薬を使用し、ラベルに記載されている使用上の注意を守って使用する

○事前に周辺の住民に農薬の使用目的・散布日時・農薬の種類などを連絡し、散布時には立て看板などで、区域内に人が入らないようにする。特に、学校や通

学路があり、散布時に通行が予想される場合には、学校や保護者などに連絡する

○使用した年月日、場所、農薬の種類・名称・希釈倍率・対象植物を記録し、一定期間保管する

※農薬と健康についてくわしくは

農政課(☎20-1541)または健康増進課(☎27-1111)へ。

秋の全国交通安全運動

思いやりを持った

運転を

9月21日(月)～30日(水)に「知らせよう ここにいるよと 反射材」をスローガンに、秋の全国交通安全運動が全国一斉に実施されます。運動重点は次の通りです。

- 高齢者の交通事故防止
- すべての座席のシートベルトとチャイルドシートの正しい着用の徹底
- 夕暮れ時と夜間の歩行中・自転

車乗用中の交通事故防止

○飲酒運転の根絶

この運動をきっかけに家族で交通安全について話し合ってみましょう。

交通安全ポスター展

小中学生から募集した「交通安全ポスター」の入賞作品を展示します。

昨年の市長賞受賞作品

とび出し!



小学校低学年の部



小学校高学年の部



中学校の部

期間＝9月19日(土)～30日(水)

会場＝イオンモール成田2階

※くわしくは交通防犯課(☎20-

1527)へ。

新清掃工場整備事業

環境影響評価書を縦覧します

市では、現在の「いずみ清掃工場」の老朽化に対応するため、新清掃工場の建設に、富里市との共同事業として取り組んでいます。新清掃工場整備事業の環境影響評価書を次の通り縦覧します。

縦覧期間 9月25日(金)～10月9日(金)(土・日曜日を除く)

縦覧時間 午前9時～午後5時

縦覧場所 市環境計画課(市役所4階)、県環境政策課(県庁本庁舎3階)

※くわしくは市環境計画課(☎20-1533)、県環境政策課(☎043-1223-4135)へ。

**し尿のくみ取り手数料
便利で確実な
口座振替で**

し尿のくみ取り手数料の支払いに口座振替が便利です。一度手続きをすれば、納付のたびに金融機関へ出向く必要がなくなります。口座振替を希望する人は、納入通知書・預金通帳・届出印を持つ

て、金融機関や郵便局で申し込みをしてください。

預金者の名義や金融機関に変更があった場合は、環境衛生課に連絡してください。

こんなときは必ず連絡を

- 初めてくみ取り依頼をするとき
- 引越などくみ取りが必ず必要になったとき
- 市内で住所が変わったとき
- 世帯主の名義を変更したとき

※くわしくは環境衛生課(☎20-1531)へ。

**成田市まちづくり茶論
介護現場の現状と
課題を議論**

「成田市まちづくり茶論」が7月24日、市役所中会議室で開催されました。

今回は、介護サービス事業に携わっている人たちが参加し「介護現場の現状と課題」をテーマに、市長を交え意見交換しました。

意見交換の中で、「給与水準が低く離職・転職を余儀なくされる」「従業員の高齢化が深刻」など、介護現場を取り巻く環境の悪化を危惧する意見のほか、「介護報酬が3%引き上げられ職員の待遇の

改善が見込まれる」という明るい話題も紹介されました。

詳細は市民協働課ホームページ(<http://www.city.narita.chiba.jp/sisei/sosiki/kyodo/index.html>)と行政資料室(市役所1階)で公開しています。

今後の予定

- 10月15日(木)：20代独身女性の人生観について
- 11月12日(木)：成田市の文化意識の高揚について
- 1月20日(水)：道路計画について
- 2月10日(水)：危機管理・防災対策のあり方

※くわしくは市民協働課(☎20-1507)へ。

**地域でリサイクル活動
ごみの減量化と
再資源化を推進**

市では、ごみの減量化と再資源化を図るため、資源ごみを回収するリサイクル運動を推進しています。

子ども会や自治会など現在167団体がリサイクル活動を行っています。新たに活動に取り組む団体を、随時受け付けています。

「法の日無料相談会」

10月1日の「法の日」にちなみ各種団体による無料相談会が行われます。くわしくは各問合わせ先へ。

相談名	日時	会場	相談内容	問い合わせ先
司法書士相談	10月5日(月) 午前10時～午後3時	市役所2階 201会議室	各種登記・簡易裁判所訴訟・自己破産・債務整理・成年後見手続きなど	千葉司法書士会 佐倉支部 ☎24-7333
公証相談	10月6日(火) 午前9時30分～正午 10月17日(土) 午前8時～正午	市役所2階 201会議室 成田公証役場(花崎町 814-56カワイビル3階)	遺言・契約・会社定款・私文書の認証など公正証書の作成	千葉地方法務局 佐倉支局 ☎043-484-1222
不動産相談	10月14日(水) 午前10時～午後4時	市役所1階 市民ロビー	不動産に関して	千葉県不動産鑑定士協会 ☎043-222-5795
調停相談	11月7日(土) 午前9時～午後4時 11月7日(土) 午前9時～午後4時 11月14日(土) 午前9時～午後4時 11月14日(土) 午前9時～午後4時	保健福祉館 四街道市総合福祉センター ミレニアムセンター佐倉 印西市総合福祉センター	離婚問題、親子関係、遺産相続、サラ金債務、交通事故、土地・建物問題、相隣関係など	佐倉調停協会 ☎043-484-1215

対象 区、自治会、子ども会、老人会、小中学校PTAなど地域住民で構成された営利を目的としない団体

奨励金 市内の一般家庭から集めた資源物1キログラム10円をリサイクル団体に交付

資源物 紙類、繊維類、ビン類、

カン類、金属類、ペットボトル(下総・大栄地区はペットボトルを除く)

※申し込みはクリーン推進課(☎20-1530)、下総支所農産土木課(☎96-1112)、大栄支所農産土木課(☎73-8063)へ。

困りごと・悩みごと相談室

一人で悩んでいないで相談してみませんか？

毎日の生活の中で、疑問に思っていること、誰かに相談したいと思っていることはありませんか。市などでは、そんなあなたの要望に応え、各種相談を行います。相談は無料で秘密は厳守されます。この機会に日ごろ感じている疑問や悩みを解消してみてはいかがでしょうか。



相談日

※12:00~13:00は相談できません。

相談名	期日	時間	場所	問い合わせ先
市民生活相談(離婚・相続・相続関係・金銭貸借・売買など)	月・金曜日	9:00~16:00	市役所2階市民相談室	市民協働課市民相談室 ☎20-1507 ※裁判所で係争中の事件は除きます。法律相談10月分の予約は9月30日(水)午前8時30分から受け付けます。
法律相談(予約制・市内在住の人)	水曜日	13:00~16:00	〃	
もめごと・なやみごと・苦情相談(人権・行政相談)	9月29日(火)	10:00~15:00	市役所2階201会議室	
外国人相談(英語・中国語・スペイン語・ポルトガル語)	9月25日(金)	13:00~16:00	〃	
税務相談	9月15日(火)・10月20日(火)	10:00~15:00	市役所2階市民相談室	
不動産相談	9月15日(火)・10月20日(火)	10:00~12:00	市役所2階201会議室	
市民よろず相談	9月19日(土)	13:00~16:00	保健福祉館	県行政書士会印旛支部 作田義美さん ☎23-3286
税務支援センター(予約制)	10月14日(水)	10:00~15:00	県税理士会成田支部(飯田町157-4)	県税理士会成田支部 ☎28-0931
司法書士法律相談	9月16日(水) 10月21日(水)	18:00~20:00	保健福祉館	県司法書士会佐倉支部 石井滋さん ☎20-1810
木造住宅耐震相談(予約制)	10月30日(金)	9:00~16:00	市役所5階503会議室	建築住宅課 ☎20-1564
女性就業(内職)相談(来所前に要電話)	水・金曜日	10:00~16:00	市役所2階女性就業相談室	商工課 ☎22-1111 内線2729
商工業者法律相談(予約制)	10月 7日(水)	10:00~12:00	商工会館2階相談室	商工会議所 ☎22-2101
消費生活相談	月~金曜日	9:30~16:30	消費生活センター(市役所2階)	消費生活センター ☎23-1161
年金相談	水曜日	10:00~15:00	市役所1階相談室	保険年金課 ☎20-1547
女性のための相談(予約制)	9月24日(木)	10:00~16:00	市役所2階相談室	企画政策課 ☎20-1500
交通事故相談	10月 6日(火)	10:00~15:00	市役所1階相談室	交通防犯課 ☎20-1527
障がい者相談	水曜日・第4日曜日・ 祝日を除く毎日	9:00~19:00	保健福祉館	障がい者相談センター ☎27-1106
障がい者就労相談(予約制)	月~金曜日	9:00~17:00	保健福祉館	成田障害者就業・生活 支援センター 就職するなら明朗塾 ☎29-1003
心配ごと相談	木曜日	10:00~15:00	保健福祉館	社会福祉協議会 ☎27-7755
	10月 9日(金)	10:00~15:00	下総地域福祉センター	
酒害相談	9月18日(金)	10:00~15:00	保健福祉館大栄分館	〃
	10月 1日(木)	9:00~12:00	保健福祉館	
家庭児童相談	月~金曜日	9:00~16:00	市役所2階家庭児童相談室	子育て支援課 ☎20-1538
就学相談(予約制)	月~金曜日	9:00~17:15	教育センター	教育センター ☎20-2922
教育相談(予約制)	火曜日	9:00~16:00	〃	〃
教育相談(不登校相談も)	月~金曜日	9:00~17:00	ふれあいるーむ21	教育相談室 ☎22-5100

鉄道の日 ミニSLに乗りよう

日時=10月11日(日) 午前10時~午後3時
 会場=栗山公園(花崎町)
 ※ミニSLの乗車は無料です。会場には駐車場がありませんので、市役所駐車場・公共交通機関を利用してください。くわしくは成田SL保存会事務局(公園緑地課・☎20-1562)へ。

成 70歳以上の人を招待 田市敬老会

市と社会福祉協議会では、9月15日現在で満70歳以上の人を招待します。対象者には案内状を送付します。

期日と対象地区

- 9月19日(土)・・・公津・八生・中郷・ニュータウン・大栄地区
- 9月20日(日)・・・成田・久住・豊住・遠山・下総地区

時間=午前10時~午後2時(昼食付き)

会場=国際文化会館

内容=式典、老人クラブの芸能発表など
 ※当日は午前8時30分~10時に市役所から会場まで送迎バスを運行します。下総・大栄地区の日には、それぞれの公民館からも送迎バスを運行します。くわしくは高齢者福祉課(☎20-1537)へ。

N 今年さらすごい ARITA花火大会in印旛沼4th

約7,000発の花火が秋の夜空を鮮やかに染め上げます。今年は市制55周年を記念して「尺玉55連発」を打ち上げます。印旛沼湖畔に咲く大輪の花火をご堪能ください。

日時=10月17日(土) 午後7時から

会場=北印旛沼湖畔(八代地先)

アクセス=JR下総松崎駅から徒歩約25分
 ※会場周辺には駐車場がありませんので、公共交通機関などを利用してください。くわしくは実行委員会・泉水さん(☎080-3383-6240)へ。

環 地球温暖化について考えよう 境シンポジウム2009 千葉会議

「みんなで考えよう 自然エネルギー」をテーマに開催されます。

日時=10月17日(土) 午前10時~午後3時30分

会場=日本大学生産工学部津田沼キャンパス37号館(習志野市)

参加費=300円(資料代、学生・生徒は無料)

※くわしくは環境シンポジウム千葉会議実行委員会(☎090-3817-0698 FAX047-305-1722 Eメールchibakigi@hotmail.com)へ。

ラ クラシックカーが成田を走る ・フェスタ・ミレミア2009



表参道を走る「芸術品」

この大会は、アジアで最大の国際クラシックカー連盟公認の国際大会で、毎回著名人が参加することでも話題になります。

今年も約100台の芸術品のようなクラシックカーが成田を走ります。皆さんも沿道で熱い声援をお願いします。

開催日=10月10日(土)~14日(水)

13日(火)に市内を通過します

○日本自動車大学校・・・午前9時30分~11時ごろ

○成田山総門前・・・午前10時~11時30分ごろ

※成田山総門付近は混雑が予想されます。事故防止と競技進行にご協力をお願いします。くわしくは観光プロモーション課(☎20-1540)へ。

世代・国境を超えて楽しもう 成田ワールドミュージックフェス.2009

期日=9月26日(土)・27日(日)

会場=イオンモール成田(第5駐車場屋外特設ステージ・日程は下表、ガーデンコート、イオンホール)

9月26日(土)	内容	9月27日(日)	内容
11:30~11:40	開会	11:00~11:25	開会/成田エイサー美ら海会
11:40~12:10	Rio(シンガーソングライター)	11:30~12:00	September(Classical Pops女性3人組)
12:10~12:40	NJ-SKY(ロックバンド)	12:00~12:30	仲村瑠璃亜(地元出身JPOP)
12:45~13:15	チョコレートキッズ(ダンス)	12:35~12:55	成田高校ダンスドリル部[VIGORS](チアダンス)
13:15~13:45	Baaty(アフリカンバンド)	13:00~13:30	成田国際高校吹奏楽部
13:50~14:20	気猛団(JPOP)	13:35~14:05	アリーズカンパニー(HIPHOP)
14:20~14:50	森café band(ロックバンド)	14:10~14:40	富里高校ジャズオーケストラ部「マッドハッターズ」
15:00~15:30	成田高校音楽部(オーケストラ)	14:45~15:00	千葉プロレスKAIENTAI(パフォーマンス)
15:35~15:55	舞粋風(ヨサコイ)	15:05~15:35	せきずい(JPOP)
15:55~16:25	圭子&志穂(津軽三味線)	15:35~15:50	ANAエアサービス東京チアリーディング部「SUPER FLYERS」(チアダンス)
16:25~16:55	キッツスポーツスクウェア公津の杜(ダンス)	15:50~16:20	KSO2(オールディーズバンド)
17:05~17:35	AERIAL(JPOP)	16:25~16:55	D's COOL(ストリートダンス)
17:35~18:05	そよかぜ(アコースティック3人組)	17:05~17:35	JUNK-TION(小田和正のトリビュートバンド)
18:05~18:35	静(シンガーソングライター)	17:35~18:05	イダセイコ(シンガーソングライター)
18:35~19:10	大野真澄(元ガロ)	18:05~18:35	暮部拓哉(シンガーソングライター)
19:10~19:45	庄野真代	18:35~19:10	→Pia-no-jaC←(インストールメンタルユニット)
19:45~20:00	フィナーレ	19:10~19:45	藤澤ノリマサ(ポップオペラ)
		19:45~20:00	フィナーレ

※入場は無料です。くわしくは成田空港通り活性化協議会事務局(ピーポップ成田店内・☎20-2345)へ。



募集

防 皆さんの意見を市政に 犯まちづくり推進協議会委員

市では、市民の皆さんの意見を市政に反映させるため、防犯まちづくりの推進に必要な助言などを行う「防犯まちづくり推進協議会委員」を募集します。

応募資格＝市内在住で10月5日現在20歳以上75歳未満の人(ほかの審議会などの委員に委嘱されている人、市議会議員、市の常勤職員は除く)

定員＝2人

任期＝10月5日から2年間

開催回数＝年2～3回(平日)

報酬＝市の条例で定める額

選考方法＝書類審査。選考結果は応募者全員に書面で通知

応募方法＝9月28日(月)(必着)までに住所・氏名・性別・生年月日・電話番号・勤務先(職業)または学校名と応募動機(400字程度)を書いて、直接、郵送、FAX、Eメールのいずれかで交通防犯課(市役所1階 〒286-8585 花崎町760 FAX24-2095 Eメールkotsu@city.narita.chiba.jp)へ。応募用紙は同課または市ホームページ(<http://www.city.narita.chiba.jp/sisei/sosiki/kotsu/index0005.html>)にあります

※くわしくは同課(☎20-1527)へ。

成 夢に挑戦・目指せ起業家 田起業塾

成田商工会議所では、起業に役立つ実践的な知識を習得するための成田起業塾を開催します。

日時＝10月24日・31日、11月7日・14日・21日・28日の土曜日(1日に2講座で全10講座、11月28日は個別相談) 午前9時30分～午後4時30分

会場＝成田商工会議所(花崎町)

対象＝起業したい人や会社経営について興味がある人

定員＝40人(先着順)

参加費＝5,000円(教材費など)

※申し込みは成田商工会議所中小企業相談所(☎22-2101)へ。



お知らせ

独 障がい者などを雇用した事業主に 自の奨励金

対象＝市内に事業所を持ち、次の①～⑤のいずれかに当てはまる市内在住者を常用労働者として雇用した事業主(①～④は公共職業安定所の紹介で雇用した人)

- ①障がい者
- ②母子家庭の母
- ③高齢者(55歳以上65歳未満)
- ④夫が心身障がいのため、労働能力を失っている人
- ⑤自己の事業所(定年を60歳以上に定めている事業所に限る)を定年退職した人

奨励金の額＝1人月額17,000円(重度障がい者は22,000円)

助成期間＝雇用した翌月から12カ月(重度障がい者は18カ月)

申請方法＝10月9日(金)までに所定の申請書(市役所4階商工課にあります)と関係書類を同課へ

※くわしくは同課(☎20-1622)へ。

都 関係図書を縦覧 市計画の決定・変更

市街地再開発事業などの都市計画の決定・変更が9月8日に告示されましたので、関係図書を縦覧します。

内容

- ①市街地再開発事業の決定
- ②高度利用地区の決定
- ③防火地域と準防火地域の変更

場所＝都市計画課(市役所5階)

※くわしくは同課(☎20-1560)へ。

選 登録者数が確定 挙人名簿

平成21年9月2日現在の選挙人名簿の登録者数が次の通り確定しました。

- ・男……51,404人
- ・女……50,685人
- ・合計…102,089人

※くわしくは選挙管理委員会事務局(☎22-1111内線3152)へ。



催し物

空 成田空港に集まろう! の日フェスティバル'09

9月20日の「空の日」にちなみ、成田空港などで多彩な記念行事が行われます。

日時	会場	内容
9月20日(日) 午前10時～午後5時	航空科学博物館(芝山町)・入館無料	地元物産販売、子ども模型飛行機教室(事前申込)
9月21日(月・祝) 午前10時～午後5時		侍戦隊シンケンジャーショー、クイズ大会、地元物産販売ほか
9月22日(火・祝) 午前10時～午後5時	芝山千代田駅前広場	地元物産販売、くにもるくんとクウタン、ブーメラン製作教室
9月21日(月・祝) 正午～午後5時		お楽しみ抽選会、金曜元気感謝セール、各種ゲームコーナーほか
9月22日(火・祝) 午前10時30分～午後4時40分	成田空港中央広場	地元団体によるステージイベント、お楽しみ抽選会ほか ゲスト 武田修宏さん(元サッカー日本代表)

※空港内の駐車場は連休のため大変混雑が予想されますので電車・バスなどの公共交通機関を利用してください。空港へ入場するときには、運転免許証などの身分証明書が必要です。くわしくは「空の日」「空の旬間」記念事業成田地区実行委員会(☎34-5404)へ。

レトロバスストラップをプレゼント

9月22日(火・祝)にレトロバス(観光循環バス)を利用した人(先着100人)に「レトロバスストラップ」をプレゼントします。

空の日フェスティバルに参加するときは、ぜひレトロバスを利用してください。

※くわしくは観光プロモーション課(☎20-1540)へ。

おわびと訂正

9月1日号19ページの「フリーマーケットと再生品の即売会」の整理券の配布時間に誤りがありました。おわびして訂正します。

(正)即売会の1時間30分前から整理券を配布

(誤)即売会の30分前から整理券を配布

市内にこんなスポットが 内施設見学会

昼食には、普段なかなか食べる機会がない給食を試食します。

日時＝10月21日(水) 午前9時～午後3時30分

集合場所＝市役所1階ロビー

見学先＝大栄B&G海洋センター、給食センター(昼食)、新川揚水機場、下総歴史民俗資料館

対象＝市内在住の人

定員＝30人(応募者多数は抽選)

参加費＝250円程度(給食費)

※申し込みは10月2日(金)までに広報課(☎20-1503)へ。

22年度入校生(推薦) 立旭高等技術専門校

募集科と訓練期間

○NC機械加工科・1年間

○自動車整備科・2年間

募集期間＝9月28日(月)～10月9日(金)

応募資格＝現在高校3年生の人

選考日＝10月19日(月)

合格発表＝10月26日(月)

※くわしくは立旭高等技術専門校(☎0479-62-2508)へ。

後 受験者講習会も 期危険物取扱者試験

後期危険物取扱者試験

期日と会場

○11月22日(日)・・・日本大学生産工学部津田沼校舎(習志野市)

○11月29日(日)・・・木更津総合高校・清和大学(木更津市)、旭市立第二中学校など

受験手数料＝甲種5,000円、乙種3,400円、丙種2,700円

受付期間＝10月6日(火)～15日(木)(土・日曜日、祝日を除く)

受験者講習会

日時＝11月12日(木) 午前9時～午後5時

会場＝四街道市文化センター

受講料＝3,500円(テキスト代は実費)

受付期間＝10月6日(火)～15日(木)(土・日曜日、祝日を除く)

※くわしくは消防本部予防課(☎20-1591)へ。

楽しい書道 成 田北高校開放講座

日時＝10月1日・15日・29日、11月5日・19日、12月3日・17日、1月7日・21日、2月18日、3月4日・18日の木曜日(全12回) 午後6時30分～8時30分

会場＝成田北高校

内容＝楷書・行書・草書・隷書の学習、年賀状の練習、自由創作、批評会など

講師＝松永博一さん(同校教諭)

対象＝20歳以上の人

定員＝30人(先着順)

参加費＝1,000円(教材費)

※申し込みは9月17日(木)から生涯学習課(☎20-1583)へ。

初歩から始めよう 韓 国語教室

日時＝10月7日・14日・21日・28日、11月4日の水曜日(全5回) 午後2時～4時

会場＝成田公民館

内容＝簡単な韓国語会話を学ぶ

対象＝初心者の方

定員＝24人(応募者多数は抽選)

参加費＝無料

申込方法＝9月24日(木)(必着)までに、はがきに教室名・住所・氏名・電話番号を書いて成田公民館(〒286-0024 田町299-2)へ

※参加費は無料です。くわしくは同館(☎24-0787、月曜日・祝日は休館)へ。

生命・財産を守る 甲 種防火管理新規講習

日時＝10月21日(水)・22日(木) 午前9時～午後5時

会場＝国際文化会館2階国際会議室

定員＝150人(先着順)

受講料＝6,000円(テキスト代)

受付期間＝9月30日(水)～10月2日(金)

申込方法＝日本防火協会ホームページ(<http://www.n-bouka.or.jp>)、県消防設備協会、市消防本部予防課、各消防署にある申込書を書いて、直接またはFAXで県消防設備協会(千葉市中央区仁戸名町666-2 ☎043-268-6033 FAX043-268-7118)へ

※くわしくは市消防本部予防課(☎20-1591)へ。

日曜 開庁日

9月27日、10月11日

午前8時30分～午後5時15分

市民課、保険年金課、市民税課、資産税課、納税課、子育て支援課で一部の業務を行っています

イ ゆめ半島千葉国体・千葉大会 メージング・ダンスの講習会

期日と会場

①10月18日(日)・よかつ祭り会場内お祭り広場(匝瑳市)

②11月15日(日)・白浜フローラルホール(南房総市)

③11月22日(日)・柏市中央体育館

④12月5日(土)・茂原市市民体育館

⑤3月6日(土)・千葉県総合スポーツセンター体育館(千葉市)

対象と定員＝県内に在住・在勤・在学している人・各回300人(先着順)

申込方法＝はがき、FAX、Eメールのいずれかで希望日・住所・氏名・年齢・電話番号を書いてゆめ半島千葉国体実行委員会「ダンス講習会」係(〒260-0013 千葉市中央区中央4-13-28 FAX043-224-7440 Eメールkokutai2@mz.pref.chiba.lg.jp)へ

※くわしくは同係(☎043-223-2069)へ。

不用品情報コーナー

譲ります

有償・旅行かばん・下総中の制服(女子用)・食器洗い機・衣類乾燥機・バキューム式アイロン台

無償・マウンテンバイク(大人用)

探しています

有償・スクーター・自転車(18インチ男子用)・ミシン

無償・車いす・花器・ビデオデッキとカメラ(Hi8方式)・おもちゃ(プラレール、トミカなど)・ミシン・マージャン用マット・キーボード・調理用具・ワイドストッカー・エレクトーン・ランドセル・中学校制服(男子用)

※くわしくはリサイクルプラザ(☎36-1000、月曜日・祝日は休館)へ。

伝言板

MESSAGE BOARD



募集

藤 図書館開館25周年記念 田さんとフランさんのおはなし会

「おはなしおばさん」として知られる藤田浩子さんと、プロのストーリーテラーであるフラン・ストーリングスさんの楽しいおはなし会です。英語が分からなくても大丈夫です。

日時=10月12日(月・祝) 午後1時30分～3時

会場=市立図書館2階集会室

内容=英語でのストーリーテリングやオートハープによる弾き語り、日本語による楽しい昔話などの語り

対象=3歳以上の人(保護者も可)

定員=80人(先着順)

参加費=無料

申込方法=9月17日(木)の午前9時30分から市立図書館へ

※くわしくは同館(☎27-4646、月曜日は休館)へ。

2 きっとハマります 009 バウンドテニスフェスタ

日時=10月15日(木) 午前9時30分～午後4時30分

会場=フィットネスハウス・アリーナ(中台体育館)

対象=市内在住・在学・在勤の人

参加費=500円(保険料)

持ち物=運動のできる服装、上履き

※体験教室(午前中)もあります。ラケットは貸し出します。申し込みは10月6日(火)までに市レクリエーション協会事務局(生涯スポーツ課・☎20-1584)へ。



気軽に参加して

お 市場の新鮮な食材で 魚教室

日時=10月6日(火) 午前10時30分～午後1時

会場=市公設地方卸売市場内水産棟マグロゼリ場

内容=カツオ、サンマ、イカの鮮度の見分け方、さばき方の実習

定員=15人(応募者多数の場合は抽選)

参加費=1,000円

持ち物=出刃包丁、まな板

※申し込みは9月29日(火)までに卸売市場(☎23-0021)へ。

お 巻き寿司に挑戦 ふくろの味教室

日時=10月2日(金) 午前9時～午後1時

会場=保健福祉館大栄分館

講師=大栄農家生活改善研究会

対象=市内在住・在勤の人

定員=20人(先着順)

参加費=1,000円程度(材料費)

持ち物=エプロン、三角巾、すし飯3合(炊いたご飯に合わせ酢を混ぜた状態)

※申し込みは大栄支所農産土木課(☎73-8063)へ。

ラ 楽しみながら ージボール卓球ラリー大会

日時=10月16日(金) 午後1時30分～4時

会場=フィットネスハウス・アリーナ(中台体育館)

参加費=200円

※ラケットは貸し出します。申し込みは10月6日(火)までに市レクリエーション協会事務局(生涯スポーツ課・☎20-1584)へ。

水 初めての人もぜひ 墨画教室

日時=10月1日・15日・22日・29日・11月12日・19日・26日の木曜日(全7回) 午前9時～10時30分

会場=大栄公民館

内容=初歩から水墨画の基礎を学ぶ

対象と定員=成人・16人(先着順)

※参加費は無料です。申し込みは午前9時～午後5時に大栄公民館(☎73-7071、月曜日・祝日は休館)へ。

市 さわやかにプレー 民テニス文化祭大会

期日=11月8日(日)・15日(日)(予備日22日(日))

会場=サウンドハウス・スポーツセンター・テニスコート(中台テニスコート)

競技方法=3ダブルス(男子1、女子1、混合1)の団体戦でトーナメント方式

参加資格=協会加盟クラブ・団体、市内テニスクラブ・団体・高校で6～10人のチーム

参加費=1チーム4,000円(高校生2,000円)

申込方法=10月23日(金)までに参加費を持って公津の杜テニススクールへ

※くわしくは市テニス協会事務局・畑中さん(☎26-4515)へ。

着 初心者のための 物着付け教室

日時=10月15日・22日・29日、11月12日・19日・26日の木曜日(全6回) 午前10時～正午

会場=橋賀台公民館

内容=自分で着物を着て帯が結べるようになりたい人を対象とした入門講座

対象と定員=成人女性・15人(先着順)

※参加費は無料です。申し込みは午前9時から橋賀台公民館(☎26-9695、月曜日・祝日は休館)へ。

マ 作ってみませんか? イキャンドル

日時=10月3日(土) 午前10時～正午

会場=子ども館

内容=模様や形を工夫してオリジナルのキャンドルを作る

対象と定員=小中学生・20人(先着順)

持ち物=軍手・割りばし・エプロン・ガラスやプラスチックなどの透明な器

参加費=100円(材料費)

※申し込みは子ども館(☎20-6300、月曜日・第3日曜日・祝日は休館)へ。

緑道はバイク禁止

緑道は歩行者と自転車の専用道路です。バイクの乗り入れは禁止ですので、絶対にやめましょう。

保健インフォメーション

このコーナーの会場は保健福祉館です。問い合わせは健康増進課(☎27-1111)へ。電話やFAX(27-1114)で健康に関する相談なども受け付けています。

相談は医師などの都合により日程を変更する場合があります。

▼一般健康相談	期日	時間	相談を受ける人	成人検診・女性の検診
健康相談(予約制)	10月 9日(金) ※会場は下総分館	午後1時15分～1時45分	医師・保健師・栄養士	期日と会場 (成…成人検診、乳…乳がん検診 骨…骨密度検診、子…子宮がん検診)
歯の健康相談	10月 7日(水)	午後1時30分～2時30分	歯科医師・歯科衛生士	
こころの健康相談(予約制)	10月 7日(水)	午後1時30分～3時	精神科医師・保健師	
▼乳幼児健診・相談	期日	受付時間	対象	
赤ちゃん相談・4カ月	9月28日(月)	午前9時～9時30分 午後1時～1時30分	平成21年 5月生まれ	9月15日(火) 八生公民館(成)
赤ちゃん相談・10カ月	9月25日(金)		平成20年11月生まれ	9月16日(水) 保健福祉館(乳・骨)
1歳6カ月児健診	10月 1日(木)	平成20年 3月生まれ 平成18年 3月生まれ	平成20年 3月生まれ	9月17日(木) 保健福祉館(乳・骨・子)
3歳児健診	9月24日(木)		平成18年 3月生まれ	9月18日(金) 保健福祉館(乳・骨)
2歳児歯科健診	10月 8日(木)	午後1時～1時30分	平成19年 3月生まれ	9月29日(火) 印東体育館(成)
こころの発達相談(予約制)	今月はありません			9月30日(水) 遠山公民館(成)

- 母親学級(予約制)…主に初めて母親になる人が対象
- パパマクラス(予約制)…妊婦とその家族が対象
※日時などくわしくは健康増進課へ。
- こんには赤ちゃん事業…生後4カ月までの赤ちゃんが対象
※赤ちゃんお誕生連絡票(母子健康手帳別冊1)を健康増進課へ送付。
- ポリオの予防接種…生後3～90カ月(7歳6カ月)未満の乳幼児が対象
期日＝10月2日(金)・5日(月) 受付時間＝午後1時15分～2時
※問診票と母子健康手帳を持ってきてください。

献血にご協力ください

【成田市役所】

日時＝9月25日(金) 午前10時～午後4時

【イオンモール成田】

日時＝9月29日(火) 午前10時～午後4時

※都合により変更になる場合があります。くわしくは千葉県赤十字センター渉外課(☎043-241-8332)へ。

急病診療所 ☎27-1116 赤坂1-3-1(保健福祉館敷地内)

診療科目	診療日	診療時間
内科 小児科	毎日	午後7時～ 午後11時
外科 歯科	日曜日・祝日	午前10時～ 午後5時

※来診前に症状を連絡してください。健康保険証を忘れずに。電話のかけ間違いに注意してください。



日曜祝日診療機関

都合により休診する場合があります。来診前に電話で問い合わせてください。
 成田病院(午前中・押畑・☎22-1500)
 藤倉クリニック(午前中・幸町・☎22-1158)
 聖マリア記念病院(取香・☎32-0711)
 ひらの内科
 (日曜日の午前中・ウイング土屋・☎23-8070)
 大田クリニック
 (日曜日の午前中・ウイング土屋・☎23-2100)
 なのはなクリニック
 (日曜日の午前中・吉岡・☎49-0533)

保育園開放日

保育園名	電話番号	期日	保育園名	電話番号	期日
*松崎	26-8282	9/18(金)、10/2(金)・16(金)	*三里塚第一	35-0165	9/15(火)、10/6(火)・20(火)
中台	27-9023	9/16(水)、10/7(水)・21(水)	*三里塚第二	35-0081	10/13(火)・27(火)
新山	28-2527	9/17(木)、10/1(木)・15(木)	赤荻	24-0752	毎日 (土・日曜日、祝日を除く)
長沼	37-0005	10/9(金)・23(金)	*大栄	73-3000	
*中台第二	29-6676	9/15(火)、10/6(火)・20(火)	*宗吾	26-2472	一時保育のみ
玉造	26-8889	10/8(木)・22(木)	*公津の杜	29-6551	
*吾妻	27-5773	10/14(水)・28(水)	*月かげ	96-0531	
橋賀台	28-0676	10/13(火)・27(火)	*成田	22-0856	
*高岡	96-0042	10/14(水)・28(水)	*つのぶえ	22-0867	
小御門	96-2362	9/17(木)、10/1(木)・15(木)			

このコーナーの問い合わせは各保育園へ。赤荻・大栄・宗吾・公津の杜保育園以外は予約が必要です。

*は一時保育あり(要予約)
 時間＝午前10時～11時(赤荻は午前9時～午後0時15分、大栄は午前9時30分～午後4時30分、宗吾は午前9時～午後4時、公津の杜は午前9時30分～午後3時、月かげは午前9時30分～11時)

介護予防教室

脳トレーニングで若さを取り戻そう

日時=10月22日・29日、11月5日・19日・26日、12月3日の木曜日(全6回)
午後1時30分～3時30分

会場=保健福祉館大栄分館

内容=ウォーキングの実施と、筆記テストによる測定を通じて自分の脳をチェックする

対象=市内在住の65歳以上の人

定員=20人(応募者多数は抽選)

参加費=無料

持ち物=動きやすい服装、筆記用具、飲み物(水分補給用)、歩数計、タオル
※申し込みは10月8日(木)までに社会福祉協議会(☎27-7755)へ。

救急法の講演・講習会

緊急時に対応するために

成田市赤十字奉仕団では、災害救助の講演と、救急法の講習会を開催します。

日時=10月4日(日) 午前10時～午後4時

会場=保健福祉館

内容=講演「防災活動について」と、AED・三角巾の使用法の講習会

講師=朝野明夫さん(赤十字奉仕団千葉県支部指導講師)

参加費=500円(昼食代)

※申し込みは9月25日(金)までに社会福祉課(☎20-1536)へ。

健康フロンティア講演会

笑いがもたらす食事の効果

講演会を通じて食事と笑いのメカニズムを解説し、福を呼び込む食事について考えます。

この機会に、いつもとちょっと違う視点で食事を見直してみませんか。

日時=10月6日(火) 午後1時30分～3時30分

会場=保健福祉館

テーマ=笑い上手で福を呼ぶ食事

講師=内野美恵さん(東京家政大学講師)

定員=70人(先着順)

参加費=無料

※申し込みは10月2日(金)までに健康増進課(☎27-1111)へ。

パパ・ママのための赤十字救急法

乳幼児の安全のために

成田赤十字病院では、出産準備中の人を対象に、乳幼児に多い病気・けが・事故の講演と、事故時の実技指導を実施します。

日時=9月29日(火) 午後1時30分～3時30分

会場=成田赤十字病院

対象=乳幼児の親、出産準備をしている人

定員と参加費=30人(先着順)・100円(保険料)

※希望する人にはボランティアによる託児サービスもあります。申し込みは成田赤十字病院社会課(☎22-2311)へ。

パパママクラス

赤ちゃんを迎える準備を

初めての赤ちゃんが生まれる夫婦やその家族が対象です。

人形を使って、実際に赤ちゃんをお風呂に入れる実習などを行います。希望する家族には、妊婦さんの気持ちが体験できる妊娠シミュレーションも行っています。

妊婦さん1人でも参加できますので、ぜひ参加してください。

日時=偶数月の第2水曜日 午後1時30分～4時、奇数月の第2土曜日 午前9時30分～正午

会場=保健福祉館

※申し込みは健康増進課(☎27-1111)へ。

巡回方式特定健康診査

気軽にご利用ください

日時=10月15日(木)・19日(月)、11月11日(水) 午前9時～11時30分、午後1時～2時30分

会場=保健福祉館

対象=市内に在住している国民健康保険以外の被扶養者の人

持ち物=保険証、受診券、昨年の結果票(ある人のみ)

※くわしくは長洲柏戸クリニック(☎043-222-2873)へ。

市民公開講座

更年期の過ごし方を考える

日時=9月19日(土) 午後1時30分～3時

会場=成田赤十字病院

内容=講演と健康体操、骨密度測定(希望者のみ)。ストッキングの着用は不可)

定員=50人(先着順)

参加費=無料

※運動のできる服装で参加してください。申し込みは成田赤十字病院社会課(☎22-2311)へ。

児童扶養手当

現況届は済んでいますか

児童扶養手当を受けている人は、毎年8月に、現況届を提出する必要があります。

現況届は、8月分以降の手当を決定するために必要なもので、届け出をしないと手当が受けられません。まだ提出していない人は、至急届け出てください。

提出先=子育て支援課(市役所2階)、下総・大栄支所市民福祉課

※くわしくは子育て支援課(☎20-1538)へ。

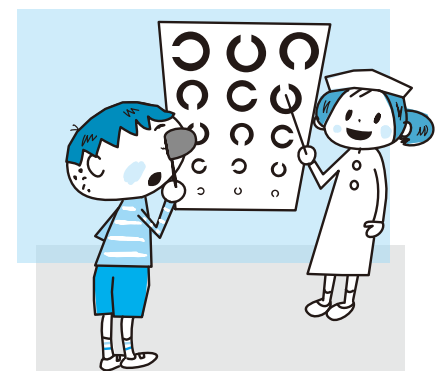
小学校入学予定児の健康診断

入学前に受診しましょう

市では、平成22年4月に小学校へ入学する子どもを対象に、10月9日(金)から健康診断(内科・歯科検診、発達検査、視力・聴力検査など)を実施します。

会場・日程などはすでに対象者の保護者に通知してあります。

※くわしくは教育指導課(☎20-1582)へ。





ゆめ半島
千葉国体
2010

国体の記憶 12

歯を食いしばったその先に

このコーナーに登場してくれる人を募集します。
くわしくは広報課(☎20-11503)へ。



安藤 綾子さん(加良部)
(旧姓：長南)

東京都葛飾区出身。昭和学院高校(市川市)在学中に水泳で昭和46年和歌山、同47年鹿児島国体へ。セントラルスイミングクラブ指導員を務めていた昭和48年には千葉国体にも出場した

高校2・3年時、水泳でインターハイと国体に連続出場した。いずれも全国最高峰の競技大会。だが、力を込めてこう話す。「出場できたか、できなかったかは結果でしかない。わたしにとっては歯を食いしばり、日々積み重ねてきたものが誇りなんです」。自身が中学生のときに抱いた「全国出場に何の価値があるのか」という疑問に、高校時代に出した答えだ。

水泳の強豪・昭和学院出身。中学3年の大会では、背泳ぎで千葉県一になり全国大会へ。「次はインターハイ、国体だ」と騒ぐ周りを尻目に「そんなに頑張らなくていいんじゃない？」と何となく冷めていた。

高校に入ると、そんな考えも吹き飛ばほど厳しい練習が待ち受けていた。授業の後に泳がされたのは、毎日1万メートル。しかも、少しでも手を抜こうものなら容赦なく竹の棒が飛んでくる。「お尻を叩かれると大きな痛みが腫れになり、痛くて次の日まで座れないほど。毎日くたくたで、『寝るのが一番の幸せ』という状態でしたね」。中でもつらかったのが、まだ肌寒い4



千葉国体の競技会場で(昭和48年)

月のプール。毎年水温が10℃を超える練習が始まるが、感覚としては冷水に近い。50mも泳ぐと体が真っ赤に染まり、頭がズキズキと痛んだ。「用務員さんがお風呂を沸かしてくれるのですが、冷え切った体では、すぐには熱と同時に寒さがやってきて、がたがたと震えが止まりませんでした」。

必死に練習を続けるうちに「苦しい、やめたい」という思いは、いつしか消えた。記録も伸び、3年時には自由形をはじめとして、その年の県記録ランキングを独占した。

「中学入学のとき30人いた部員で高校卒業まで残ったのは2人だけ。逃げずに最後までやり抜いたという誇りと自信。それは今の自分を支える土台になっっているんです」

現在、美容関係の店舗のオーナー社長として9人のスタッフを束ねる。数々の困難にも直面するが、多少のことでは「くじけません」。

編集後記

9月1日朝、市民から「小学校にフクロウがいる」と連絡が。早速向かうと、校庭の木の枝にチョココンと止まっていた。近付いても逃げる様子はなく、羽織いや大きなあくびにシャッターをパチリ！フクロウは学問の神・英知の象徴とされ、旧首相官邸の屋上には、4羽のフクロウ(彫刻)が四方に目を光らせていました。2学期初日に「学問の神・英知の象徴」が小学校に飛来。児童たちの目にはどう映ったのでしょうか？



成田市役所本庁舎
(行政棟、議会棟、消防本部、成田消防署)
はISO14001の認証登録を受けています。

平成21年9月15日号 No.1155

成田市のホームページ <http://www.city.narita.chiba.jp>