

広報

4/15

2009 April

なりた

No.1145



こんにちは赤ちゃん

乳児のいる家庭を助産師などが訪問する「こんにちは赤ちゃん」。新米ママの疑問や悩みに、育児のベテランが応えてくれます。この日は、「タッチ・コミュニケーション」でママも赤ちゃんもすっかりリラックス。(3月26日)

主な内容

定額給付金・子育て応援特別手当 — 2
平成21年度当初予算の概要 ——— 4
市長への手紙・FAX・電子メール — 18

定額給付金・子育て応援特別手当

市民生活を応援します



厳しい経済情勢に対応するため、生活の支援と地域の経済対策を目的とする「定額給付金」と、多子世帯の幼児教育期の子育て支援を目的とする「子育て応援特別手当」を給付します。

定額給付金

給付対象者

給付対象者は、平成21年2月1日現在、次の①または②のいずれかに該当する人です。

①成田市の住民基本台帳に記録されている人

②成田市の外国人登録原票に登録されている人（不法滞在者・短期滞在者などを除く）

申請は、給付対象者の属する世帯の世帯主がしてください。外国人は、対象者本人がそれぞれ申請してください。

給付額

給付対象者1人当たり12、

000円です。平成21年2月1日現在で18歳以下の人（平成2年2月2日以降に生まれた人）と65歳以上の人（昭和19年2月2日以前に生まれた人）は20、000円となります。

子育て

応援特別手当

支給対象者

支給対象者（申請者）は、次の「支給対象となる子」の属する世帯の世帯主で、平成21年2月1日現在、次の①または②のいずれかに該当する人です。

①成田市の住民基本台帳に記録されている人

②成田市の外国人登録原票に登録されている人（不法滞在者・短期滞在者などを除く）

支給対象となる子

平成20年度に小学校就学前3年間に該当する子（平成14年4月2日～平成17年4月1日生まれの子）のうち第2子以降の子どもが対象となります。平成20年度に18歳以下の子（平成2年4月2日以降に生まれた子）の中から年齢順に第1子、第2子と数えていくこととし、平成21年2月1日現在の住民基本台帳と外国人登録原票の状況により判断します。「支給対象となる子」と第1子が別居している場合、同じ人に扶養されていることを確認するため、保険証の写しなどが必要になります。

支給額

「支給対象となる子」1人当たり36、000円です。

申請手続きは

市では、4月27日（月）から対象となる人へ申請書を郵送します。定額給付金と子育て応援特別手当の申請書は、別の封筒で送付しますので注意してください。

申請・受け取り方法

記載要領を参考に必要事項を書き必要書類を添付して、同封す

る返信封筒(切手不要)で郵送するか、直接給付金窓口(市役所1階会計室前)に提出してください。5月以降は休日開庁日(第2・第4日曜日)も受け付けします。

定額給付金・子育て応援特別手当は、申請者の金融機関の口座に振り込みます。金融機関に口座を持っていない人などに限って、現金給付もできますので問い合わせてください。

受取口座がゆうちよ銀行の場合は、申請書の記入欄に「記号(5けた)・番号(8けた以内)」のように書いてください。現在、ゆうちよ銀行がほかの金融機関口座への送金用として知らせている「支店番号(3けた)・口座番号(7けた)」ではありませんので注意してください。

また、海外で開設した口座やシティバンクでは受け取りができません。
申請期間 4月27日(月)～10月27日(火)(当日消印有効)

必要書類

○申請者の公的身分証明書(写真付住基カード、運転免許証、パスポート、外国人登録証明書など)の写し(裏面に登録事項変更の記載がある場合は、裏面の写しも必要)

○振込先口座の金融機関名、口座番号、名義人(カナ)が分かる通帳の写し(表紙をめくった見開き部分)またはキャッシュカードの写し

給付日 申請受け付け後、決定通知書を送付してお知らせします

代理申請

代理申請が行えるのは、次のいずれかの人です。委任状が必要となります。

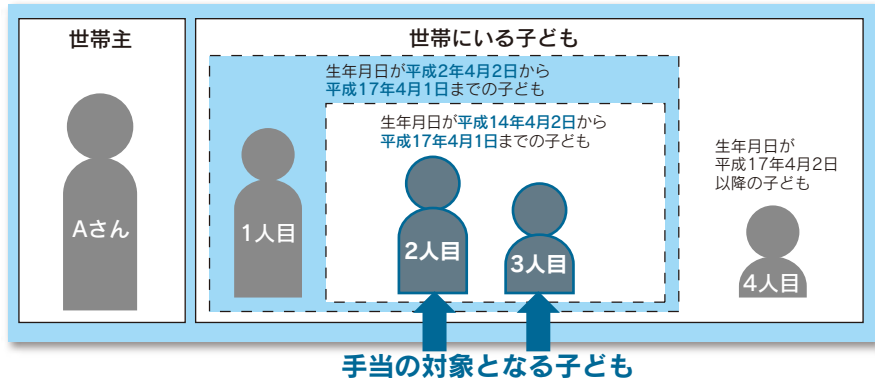
- ①平成21年2月1日現在で世帯主と同一住所・居住地に住み、生計を共にしている人
 - ②法定代理人(親権者、未成年後見人、成年後見人、代理権付与の審判がされた補助人)
 - ③民生委員、行政協力員、親類など市長が特に認める人
- 外国人は在留期間に注意**
 外国人で、在留期間が平成21年10月27日までに満了する人には、在留期間の更新と外国人登録の変更をお願いする場合があります。
成田市定額給付金等問い合わせ窓口

☎73-6510

4月27日(月)に開設します。祝日を除く月々金曜日の午前9時～午後5時に受け付けます。
 ※くわしくは企画政策課定額給付金班(☎20-1-780)へ。

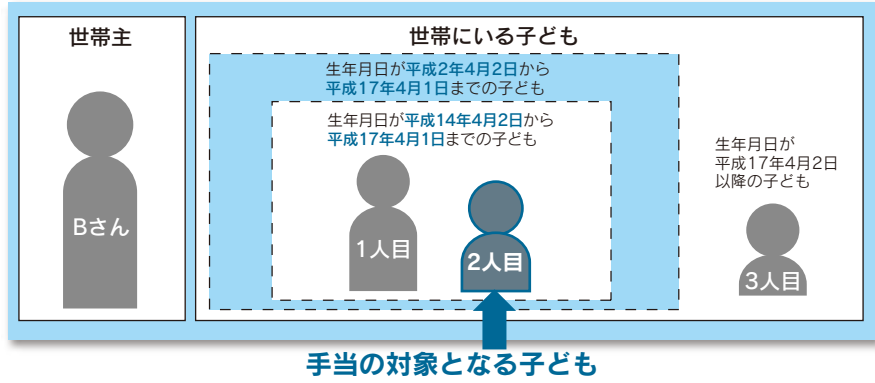
子育て応援特別手当 (Aさん、Bさんの場合)

Aさん世帯



Aさんへの
 子育て応援特別手当
 3.6万円×2人=
7.2万円

Bさん世帯



Bさんへの
 子育て応援特別手当
 3.6万円×1人=
3.6万円

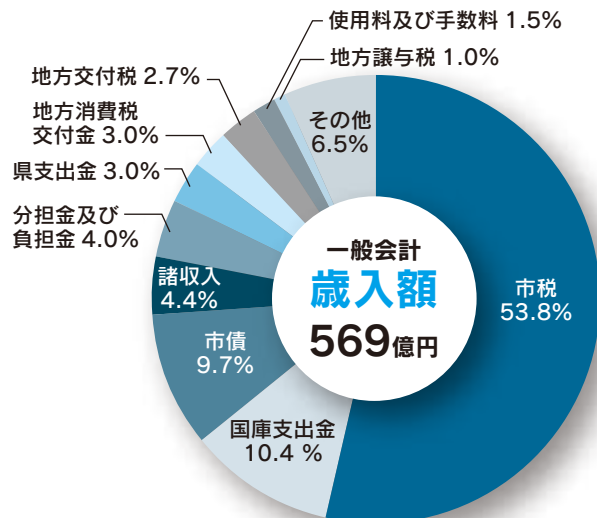
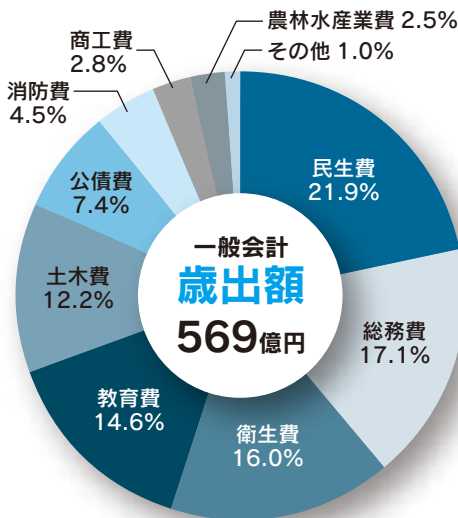
「市からののお知らせ」は書面で

申請内容に不明な点があった場合は、再度確認のために書類を送付します。
 市から電話による問い合わせをしたり、フリーダイヤルなどへ連絡させたり、ATM(現金自動預払機)の操作や受け取りのための手数料を求めたりすることはありません。「振り込み詐欺」や「個人情報の詐取」にご注意を。

最少の経費で最大の効果を

“生涯を完結できるまちづくり”の 実現に向けて

平成21年度当初予算案が3月定例会市議会で可決されました。一般会計は569億円で、前年度と比較すると24億円(4.4%)の増額。特別会計は8会計合わせて186億7,514万円。水道事業会計は39億6,191万円で、予算総額は795億3,705万円となり、前年度より17億1,760万円(2.2%)増額の積極予算編成となっています。本号では、その概要をお知らせします。



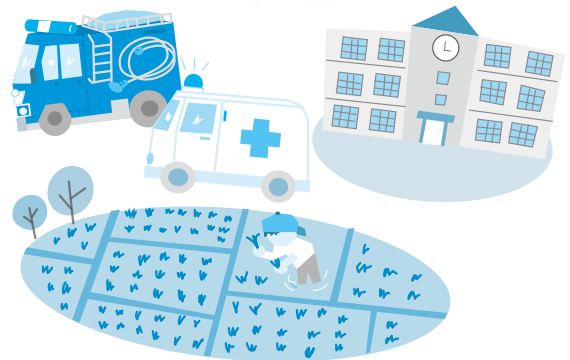
市民1人当たりに使われるお金

454,386円(一般会計)

一般会計当初予算額(569億円)

÷ 平成21年2月末日現在人口(125,224人)

民生費	99,322円	公債費	33,736円
総務費	77,751円	消防費	20,507円
衛生費	72,679円	商工費	12,647円
教育費	66,176円	農林水産業費	11,471円
土木費	55,636円	その他	4,461円



新年度予算概要

わが国の経済は、100年に一度といわれる世界の金融資本市場の危機を契機に世界的な景気後退が見られる中で、外需面に加え内需も停滞し、景気の下降局面にあります。また、雇用情勢が急速に悪化しつつあるとともに、企業の経営状況も厳しいものとなっています。

こうした経済危機の中、市民生活の不安を解消するとともに、地域の実情に応じた適切な対策を講じていく必要があります。

本市の財政状況は、全国でも上位の財政力と健全性を保っていますが、国・県支出金や地方交付税などの依存財源が削減される傾向にある上に、市税など自主財源の増加が見込めない中で、扶助費や公債費をはじめとする義務的経費が引き続き増加傾向にあります。

さらに、成田新高速鉄道関連事業、スポーツ施設や文化施設、新清掃工場などの大規模な公共施設整備事業に加え、少子高齢化対策、生活環境対策、成田空港関連事業などの課題が山積し、今後、多額の財政負担が予想され、将来を楽観視できない状況にあります。

平成21年度予算は、このような状況下においても「生涯を完結できるまちづくり」の実現に向けて、次ページでお知らせする「総合5か年計画2006」に基づき事業を推進するとともに、将来にわたって持続可能な財政構造を構築するため、一層の経費削減にも努め、市民ニーズを的確に反映した効率的で効果的な予算を編成しました。

会計別予算の内訳

特別会計 186億7,514万円

特別会計とは、特定事業を行う場合に一般会計と区分して経理する必要のあるときに設ける会計をいいます。本市では、次の8会計を設けています。

- 国民健康保険 109億 946万円
(事業勘定) (107億6,698万円)
被保険者の疾病、負傷、出産、死亡などに際し、必要な保険給付を行います。
(施設勘定) (1億4,248万円)
国保大栄診療所での医療サービス向上を図るため、被保険者などに対し診療を行います。
- 下水道事業 21億9,508万円
都市排水施設の整備を行い、市民生活の環境整備を図ります。
- 公設地方卸売市場 2億4,305万円
青果物、水産物、生鮮食料品などを安定した価格で供給し、市民生活の向上を図ります。
- 老人保健 3,129万円
平成20年3月までの老人医療加入者の医療給付の精算業務を行います。
- 介護保険 41億4,468万円
被保険者の要介護度などに応じて、必要な保険給付を行います。
- 農業集落排水事業 1億7,128万円
下総・大栄地区の農業集落に排水施設を整備し、生活環境の改善を図ります。
- 後期高齢者医療 6億5,808万円
後期高齢者医療制度加入者の保険料徴収や保険証の引き渡しなどを行います。
- 簡易水道事業 3億2,222万円
下総・大栄地区に給水する小規模な水道事業です。

企業(水道事業)会計 39億6,191万円

企業会計として「水道事業会計」があります。

水道事業収益(収益的収入)	18億4,977万円
水道事業支出(収益的支出)	17億8,988万円
資本的収入	15億1,180万円
資本的支出	21億7,203万円

歳出では、民生費が前年度比1億3,749万円減の124億3,753万円(21・9%)でトップです。主なものは児童ホーム管理運営・整備事業、乳幼児医療費助成事業、小学生医療費助成事業、福祉手当・見舞金支給事業などに充てられます。

2番目は総務費で前年度比4億8,416万円減の97億3,627万円(17・1%)となり、成田新高速鉄道アクセス事業、コミュニケーションバス運行事業、駅前番所事業、成田空港周辺環境整備推進事業などに充てられます。

3番目は衛生費で前年度比18億2,283万円増の91億110万円(16・0%)となり、新清掃工場整備事業、いずみ聖地公園拡張整備事業、新型インフルエンザ対策事業、母子保健事業などに充てられます。

一般会計 569億円

一般会計とは市の基本的な行政を行うための会計です。くわしくは6～7ページをご覧ください。

歳入

市税 306億3,757万円

市税の内訳

固定資産税	181億5,955万円
個人市民税	77億1,566万円
法人市民税	33億1,469万円
市たばこ税	10億5,993万円
都市計画税	1億9,917万円
その他市税(軽自動車税など)	1億8,857万円

国庫支出金	59億7,204万円
市債	55億7,520万円
諸収入	24億9,855万円
分担金及び負担金	22億6,206万円
県支出金	16億8,727万円
地方消費税交付金	17億 円
地方交付税	15億1,500万円
使用料及び手数料	8億4,700万円
地方譲与税	5億8,000万円
その他	36億2,531万円

歳出

民生費	124億3,753万円
総務費	97億3,627万円
衛生費	91億 110万円
教育費	82億8,679万円
土木費	69億6,694万円
公債費	42億2,452万円
消防費	25億6,802万円
商工費	15億8,375万円
農林水産業費	14億3,642万円
その他	5億5,866万円

〔歳入〕

一般会計の歳入は、市民税、市たばこ税などの減収により市税(全体の53・8%)が306億3,757万円となり、前年度と比較すると4億9,032万円の減収となっています。

また、国庫支出金(全体の10・4%)が、59億7,204万円で、前年度と比較すると1億6,105万円の減額。市債(全体の9・7%)が、55億7,520万円で、新清掃工場整備事業や(仮称)大栄野球場整備事業などにより前年度と比較すると9億8,040万円の増額となっています。

〔歳出〕

歳出では、民生費が前年度比1億3,749万円減の124億3,753万円(21・9%)でトップです。主なものは児童ホーム管理運営・整備事業、乳幼児医療費助成事業、小学生医療費助成事業、福祉手当・見舞金支給事業などに充てられます。

2番目は総務費で前年度比4億8,416万円減の97億3,627万円(17・1%)となり、成田新高速鉄道アクセス事業、コミュニケーションバス運行事業、駅前番所事業、成田空港周辺環境整備推進事業などに充てられます。

3番目は衛生費で前年度比18億2,283万円増の91億110万円(16・0%)となり、新清掃工場整備事業、いずみ聖地公園拡張整備事業、新型インフルエンザ対策事業、母子保健事業などに充てられます。

主な事業について紹介します

食育推進事業……………529万円
健全な心身を培い豊かな人間性を育むため、食育推進計画を策定します。

AED設置事業……………1,416万円
小学校や保育園などにAED(自動体外式除細動器)を整備します。

新型インフルエンザ対策事業……………1,127万円
予防や対処法のパンフレットの配布、感染防護衣などの整備を行います。

乳幼児医療費助成事業……………2億3,871万円
小学生医療費助成事業……………7,498万円

④市民が地域文化を愛し、次代を担う心豊かな人材を育む

放課後子ども教室推進事業……………356万円
地域の協力を得て子どもたちの勉強や交流活動などの取り組みを推進します。

学校問題解決支援事業……………93万円
児童・生徒をめぐる長期化、複雑化する問題の解決に向けて支援します。

西中学校分離新設校建設事業……………2,760万円
公津の杜地区の生徒数増加などに伴う分離新設校の基本設計などを行います。

中学校普通教室エアコン整備事業……………2億6,670万円
学習効率・学習意欲の向上のため、中学校普通教室にエアコンを設置します。

学校給食センター施設整備事業……………525万円
本所・玉造分所の老朽化が著しいため、施設整備に向けて基本計画を策定します。

国民体育大会開催事業……………7,286万円
第65回国民体育大会の柔道・ソフトボール・ゴルフ競技のリハーサル大会などを行います。

英語科研究開発事業……………1億5,503万円

個性を生かす教育推進事業……………1億4,972万円

小学校校舎耐震補強事業……………5,110万円

小学校屋内運動場耐震補強事業……………1億2,260万円

小学校大規模改造事業……………7,540万円

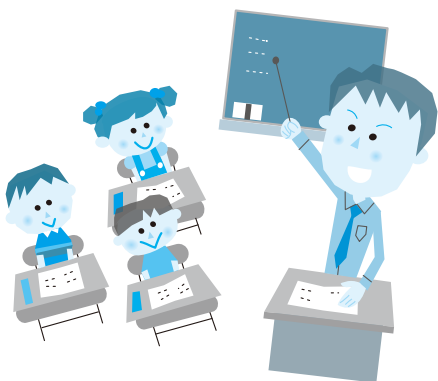
中学校校舎耐震補強事業……………9,220万円

中学校大規模改造事業……………4億8,716万円

公民館大規模改修事業……………4,860万円

スポーツ広場等整備事業……………1億5,972万円

(仮称)大栄野球場整備事業……………11億8,700万円



⑤市民が安全、安心、快適に暮らせる生活環境をつくる

防災行政無線固定系更新事業……………2億2,824万円
防災行政無線の統合とデジタル方式への更新を行います。

住宅耐震改修補助事業……………620万円
建築物の耐震化を促進するため、木造住宅の耐震改修に補助します。

移動駅前番所事業……………1,474万円
犯罪を未然に防止するため、駅前番所機能を持った青色回転灯パトロール車による駐留と巡回を行います。

スズメバチ駆除対策事業……………158万円
市民生活の安全を確保するため、スズメバチの駆除処理に対して助成します。

新清掃工場整備事業……………40億6,698万円
新たなごみ焼却施設を整備するため、用地造成工事などに着手します。

新清掃工場関連付帯施設整備事業……………5,566万円

準用河川整備事業……………7,304万円

消防車両・装備強化整備事業……………6,712万円

航空機騒音地域補助事業……………9,612万円

民家防音家屋等維持管理費補助事業……………3億1,112万円

(仮称)久住パークゴルフ場整備事業……………3億3,838万円

いずみ聖地公園拡張整備事業……………2億2,084万円



拡張整備が進む「いずみ聖地公園」

生活道路整備事業……………10億2,065万円

市営住宅建替事業……………1億6,831万円

⑥市民と行政が協働する効率的な自治体運営を行う

女性のための相談事業……………54万円
女性のための相談窓口を月2回開設します。

マルチペイメントネットワーク導入事業……………798万円
インターネットやATMなどで税金や各種料金の支払いができるネットワークシステム導入のための準備を行います。

公津の杜複合施設整備事業……………2,411万円

まちづくり推進調査事業……………1,000万円

庁舎改修事業……………2億6,740万円

※くわしくは財政課(☎20-1512)へ。

①世界との交流拠点として 市民が誇れる都市をつくる

成田新高速鉄道アクセス事業…………… 20億2,279万円
平成22年度の開業に向けて用地購入や鉄道建設経費に対し補助します。



建設が進む「成田新高速鉄道」

湯川線整備事業……………5億2,092万円
成田新高速鉄道の新駅へのアクセス道路と駅前広場の整備を行います。

(仮称)土屋駅整備事業…………… 1,000万円
駅設置に向けた協議を進めるため、駅需要の予測調査を行います。

FM放送番組制作事業…………… 525万円
FMラジオ放送を利用して市の情報を発信します。

空港立地を活かした周辺地域調査事業…………… 1,000万円
空港立地を活かした新たな土地利用のあり方などの調査研究を行います。

住区基幹公園整備事業…………… 6,402万円
三里塚記念公園の貴賓館・防空壕の一般公開に向けた実施設計、赤坂地区公園のバリアフリー化工事などを行います。

表参道整備事業……………3億5,725万円
建物のセットバックにより歩行者空間を確保するなど、表参道にふさわしい街並みの景観形成を図ります。

都市計画策定事業…………… 840万円

コミュニティバス運行事業……………1億2,538万円

幹線道路整備事業……………7億8,000万円

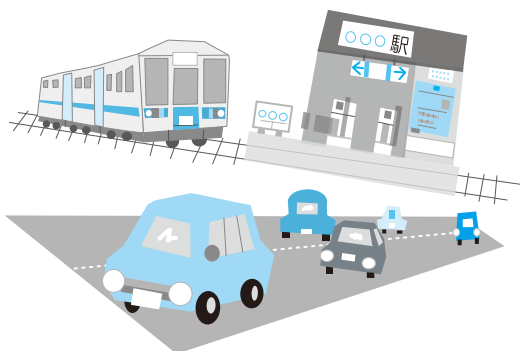
JR・京成成田駅中央口地区整備事業…………… 8,023万円

赤坂台方線整備事業……………2億3,818万円

大袋線整備事業…………… 2,747万円

ニュータウン中央線整備事業…………… 2億8,000万円

鉄道駅バリアフリー化推進事業…………… 8,656万円



②市民がいきいき働く 活力ある産業を育てる

観光館改修事業…………… 6,326万円
施設の老朽化により、利便性向上のための改修工事を行います。

花の回廊整備事業…………… 300万円
桜を中心とした花の回廊を整備するための基本計画を策定します。

観光キャラクター制作事業…………… 1,000万円
観光PRなどのため、成田市をイメージさせる観光キャラクターを作成します。

山車まつり補助事業…………… 915万円
市制施行55周年を祝って行われる山車まつりに補助を行います。

雇用促進事業…………… 76万円
雇用機会の拡大・推進のため、インターネットでの情報提供を行います。

中小企業資金融資事業…………… 10億4,859万円

(仮称)下総親水広場整備事業…………… 1,401万円

農道整備事業……………1億2,000万円

排水路整備事業……………2億550万円

水田農業構造改革対策事業…………… 8,626万円

園芸用廃プラスチック処理対策推進事業…………… 823万円

さくらの山整備事業…………… 1,290万円

観光名所として、さくらの山の基盤整備を行います。



航空機の離発着を一望できる「さくらの山」

③市民一人ひとりの健康で生きがい を持った生活をささえる

妊婦健康診査事業…………… 9,991万円
妊婦健康診査の公費負担を14回に拡充します。

児童ホーム管理運営・整備事業…………… 7,244万円
神宮寺小学校と旧豊住中学校に児童ホームを新設するとともに、加良部児童ホームの増設を行います。

保育園運営事業…………… 984万円
長沼・松崎・赤荻保育園の開園時間延長などを行います。

精神障がい者福祉タクシー助成事業…………… 133万円
重度の精神障がい者がタクシーを利用した場合、料金の一部を助成します。

成人歯科検診事業…………… 210万円
歯周疾患の予防や早期発見をするため、検診対象者を40歳以上に拡充します。

久住公民館
幡谷922-2 ☎36-1646

夏休み子ども教室
8月(1回)/小学生

クリスタルコラージュ
9月~10月(5回)/成人

生きがいセミナー
2月(1回)/高齢者

しいたけ作り教室
3月(1回)/成人

成田公民館
田町299-2 ☎24-0787

夏休み親子そば打ち教室
8月(1回)/小学生親子

リサイクル布草履作り教室
9月(2回)/成人

韓国語教室
10月~11月(5回)/成人

玉造公民館
玉造7-21 ☎26-3644

オカリナ教室
5月~7月(7回)/成人

マジック入門教室(基礎編)
6月~7月(5回)/成人

ファミリーコンサートin玉造
10月(1回)/どなたでも

史跡散歩
11月(1回)/成人

マジック入門教室(応用編)
11月~12月(3回)/成人

公津公民館
宗吾1-839-1 ☎26-9610

親子えびがに釣り教室
6月(1回)/小学生親子

夏休み子ども水墨画・工作教室
7月(4回)/小学生

フラワーデザイン教室
10月~12月(6回)/成人

写真撮影教室
1月~2月(5回)/成人

公津しだれ桜ふれあいまつり
3月(2回)/どなたでも



たくさんいるよ! (親子えびがに釣り教室)

加良部公民館
加良部3-4-1 ☎28-7961

キッズピクス教室
4月~5月(5回)/1歳半~2歳半の子と母親

ピラティス教室
5月~7月(5回)/成人

ちりめん細工のお人形作り教室
10月~11月(5回)/成人

編み物教室
12月(4回)/成人

下総公民館
高岡1435 ☎96-0090

3歳児親子ムーブメント教室
5月~10月(6回)/3歳児と親

こども郷土史セミナー
7月~11月(5回)/小中学生

映画会
7月(1回)/どなたでも

夏休み子ども^{まがたま}勾玉づくり教室
8月(1回)/小学生

ラジオ工作教室
10月(2回)/どなたでも

軽スポーツ体験教室
11月(4回)/成人

和紙ちぎり絵教室
1月~2月(4回)/成人

生きがいセミナー
3月(1回)/高齢者

橋賀台公民館
橋賀台1-43-1 ☎26-9695

リサイクル布草履作り教室
6月(2回)

着物着付け教室
9月~10月(6回)/成人

実用書道教室
10月~12月(5回)/成人

いろいろ
チャレンジ
してみよう!

こども体験学習セミナー

地域やサークルの人たちと触れ合ってみませんか。「こども体験学習セミナー」では魅力満載の体験学習をたくさん用意して皆さんの参加を待っています。

参加費=3,000円程度(教材費・全7回分)

申込方法=4月30日(木)(必着)までに往復はがきに住所・氏名・学校名・学年・

電話番号を書いて中央公民館(〒286-0017 赤坂1-1-3)へ(応募者多数は抽選)

【低学年の部】小学1~3年生と保護者・15組30人

期日	種別	内容	会場
5月23日(土)	開講式・農業体験	野菜の作付け(サツマイモ)	西和泉
7月11日(土)	自然体験	虫を見よう・星座観察	吉岡
7月25日(土)	自然体験	昆虫館・チョウの生態観察	成田西陵高校
9月12日(土)	防災体験	千葉県西部防災センター見学	松戸市
10月17日(土)	農業体験	野菜の収穫(サツマイモ)	西和泉
11月28日(土)	食育体験	太巻き寿司作り	中央公民館
12月12日(土)	食育体験・閉講式	手打ちそば作り	中央公民館

【高学年の部】小学4~6年生・25人

期日	種別	内容	会場
5月30日(土)	開講式・食育体験	お菓子作り	中央公民館
6月13日(土)	趣味体験	オープンクレイに挑戦	中央公民館
7月18日(土)	自然体験	プラネタリウムで星空体験	千葉市
9月5日(土)	工場見学・体験	しょうゆ作り	野田市
10月3日(土)	歴史と自然体験	房総のむらで歴史と自然を体験	栄町
11月14日(土)	昔の遊び体験	ペーゴマ・お手玉遊び	中央公民館
12月5日(土)	伝統文化体験・閉講式	もちつき	中央公民館



やったー!うまく回ったぞ(昔の遊び体験)

※くわしくは中央公民館(☎27-5911、第1月曜日・祝日は休館)へ。

平成21年度
公民館主催事業

学びと出会いの 輪を広げよう

教室の見方

公民館名
住所 電話番号

教室名
実施予定月(回数)／対象

公民館では、各種教室・講座を予定しています。どなたでも楽しく気軽に参加できる教室ばかりです。新しい趣味や友達を見つけに参加してみませんか。

中央公民館 赤坂1-1-3 ☎27-5911

セカンドライフ支援セミナー(前期・後期)
4月～6月・9月～11月(各5回)/55歳以上

マタニティ・ヨガ教室(産前・産後)
4月～3月(10回)/産前・産後の母親

外国人のための日本語教室(4クラス)
4月～3月(122回)/外国人

2歳児親子教室
5月～6月(6回)/2歳児と親

男の料理入門教室(前期・後期)
5月～6月・10月～11月(各4回)/男性

夏休み親子科学実験教室
8月(1回)/親子

3歳児親子教室
9月～10月(6回)/3歳児と親

IT講習会
11月・2月(各2回)/成人

介護セミナー
1月～2月(3回)/成人

子ども体験学習セミナー
右ページ参照

中郷公民館 赤荻1587-1 ☎22-4614

ベビーヨガ教室
5月～6月(4回)/1歳までの子と親

書道かきかた入門教室
6月～7月(6回)/成人

夏休み親子工作教室
7月(1回)/小学生親子

絵手紙教室
11月～12月(6回)/成人

生きがいセミナー
2月(1回)/高齢者

大栄公民館 松子393 ☎73-7071

kid'sイングリッシュ教室
4月～5月(7回)/5歳～小学2年生と親

2歳児親子教室
5月～6月(6回)/2歳児と親

男の健康体操教室
7月～8月(5回)/成人

夏休み子ども教室
8月(1回)/小学4年～6年生と親

映画会
8月(1回)/どなたでも

水墨画教室
9月～10月(7回)/成人

正月用生け花教室
12月(1回)/成人

ミニ門松作り教室
12月(1回)/小学生以上

中国料理教室
1月～2月(3回)/一般

植木剪定教室
2月(2回)/成人

生きがいセミナー
3月(1回)/高齢者

豊住公民館 北羽鳥2024-1 ☎37-1003

ヨガ教室
6月(4回)/成人

夏休み子どもトルベインティング教室
7月(1回)/小学生

生きがいセミナー
10月(1回)/高齢者

親子折り紙教室
1月(2回)/小学生親子

遠山公民館 大清水48-7 ☎35-0600

2歳児親子教室
5月～6月(6回)/2歳児と親

植木剪定教室
5月(2回)/成人

夏休み親子工作教室
8月(1回)/小学生(低学年は保護者同伴)

リサイクル小物作り教室
10月(4回)/成人

クリスマスケーキ作り教室
12月(1回)/小学生高学年以上

八生公民館 松崎317 ☎27-1533

親子たけのご掘りと竹細工教室
4月(1回)/小学生親子

水墨画入門教室
5月～7月(6回)/成人

ミニ掛け軸作り教室
9月(4回)/成人

ベビーヨガ教室
11月(3回)/1歳までの子と親

生きがいセミナー
2月(1回)/高齢者



親子で楽しめる体操を(ベビーヨガ教室)

4月23日は「子ども読書の日」

本いっぱい 夢いっぱい



市立図書館の「おはなし会」。たくさん子どもたちが集まります

夢や感動、新たな発見—子どもの健やかな成長に大切な読書。でも、今の子どもたちには「テレビやゲームの方が楽しい」という「本嫌い」な子どもも多いようです。4月23日は「子ども読書の日」。親子一緒に本を開いて、心豊かな時間を過ごしてみませんか。

学校図書館の充実

市では、すべての小中学校に学校図書館司書を配置し、学校図書館の蔵書や環境の整備・充実に力を入れています。魅力的な本が並び、いつも「人」がいる図書室は、本を借りる子どもたちの活気であふれています。平成20年度全国学力・学習状況調査で、成田市の小学校では8割近い児童が、中学校では7割以上の生徒が「読書は好き」と回答。その割合は全国平均を上回っています。読書が好きな児童生徒は、国語の問題の正答率も高くなっているようです。※くわしくは教育指導課(☎20-1582)へ。

「生きる力」となる読書

以前と比べて、子どもが本を読まなくなったといわれています。テレビやゲームに夢中になるあまり、子どもの「読書離れ」「活字離れ」が進み、国語力や対話能力の低下など、その影響が心配されています。

言葉を学び、感性を磨き、表現力を高め、創造力を豊かにする—子どもたちが、より深く「生きる力」を身に付けていくには、読書は欠かすことのできない大切なものです。

4月23日は子ども読書の日

読書の持つ計り知れない価値を認識し、子どもたちの読書活動を国を挙げて支援していこうと、「子ども読書活動の推進に関する法律」が平成13年に施行されました。ここでは、国や自治体が計画を立てて読書活動の推進に取り組むこ

とや、毎年4月23日を「子ども読書の日」とすることが定められています。

市では、平成16年に「成田市子どもの読書活動推進計画」を策定し、子どもたちが自主的に読書活動を行うことができる環境づくりに積極的に取り組んでいます。

大人が手助けを

子どもが本に親しむには、大人の手助けが必要です。子どもに積極的に言葉を掛けたり、自分自身が本に親しむなど、子どもが本を身近に感じられるような環境をつくっていかねばなりません。特に大切なのが乳幼児期。赤ちゃんの時から絵本を読み聞かせることで、スムーズに絵本に親しむことができます。

家庭での「読み聞かせ」や「おはなし」は続けることが大切です。子どもが5・6歳になり、自分で字を読めるようになってくると、ぜひ本を読んであげてください。字を覚え立ての時期には、内容を理解する手助けとなりますし、耳で物語を聞くことで想像力も養われます。

4月23日は「子ども読書の日」。まずは親子で一冊の本を手にとってみませんか。夢や感動、新たな発見—そこには、素晴らしい出会いがいっぱい待っているはずです。

幼児向け



『おつきさまこんばんは』
林明子／さく 福音館書店

夜になって、まんまるお月さまが顔を出しました。ところが、雲がやって来て、お月さまを隠してしまいます。屋根の上の猫も心配そう…。でも、大丈夫！また、にこにこまんまるお月さまに「こんばんは」って言えますよ。小さい子どもたちが、大好きなお月さまに会える1冊です。

小学1・2年生向け



『こすずめのぼうけん』
ルース・エイズワース／作
ほりうちせいいち／画 福音館書店

お母さんすずめと飛び方の練習をしていた子すずめは、もっと遠くへ飛んで行けると思いました。1人で世界中飛んで行ける！始めのうち、子すずめは、飛ぶことはとても面白いことだと思いました。ところが、少しずつ羽が痛くなってきました。それから頭も痛くなってきました。どこかで休もうと思いましたが…さてどうしたらいいでしょう。

小学3・4年生向け



『火曜日のごちそうはヒキガエル』
ラッセル・エリクソン／作 評論社

ある寒い冬の日、ヒキガエルのウォートンは、おいしいお菓子をおばさんに届けるため、スキーで森に出掛けました。ところが、その途中で悪いみみずくに捕まってしまいます。みみずくは、ウォートンを5日後の誕生日のごちそうにするといいと言います。みみずくからうまく逃げ出す方法はあるのでしょうか。

小学5・6年生向け



『チビ竜と魔法の実 シノダ!』
富安陽子／著 偕成社

5人家族のシノダ家には重大な秘密があった。実は、ママの正体はキツネだったのだ。人間のパパとキツネのママ、両方の血を引く3人の子どもたちは、ごく普通に暮らしているのだが、ママのキツネの親せきがやってきては、大騒動が巻き起こる。ある日、鬼丸おじいちゃんにくっついてきた雲竜の子どもが、シノダ家のお風呂場に住みついてしまい…。

市立図書館

おすすめ本

市立図書館では、赤ちゃんにお薦めの絵本を「はじめてであう本」コーナーに展示し、新小学1年生に薦める本のリスト「ばんざいいちねんせい」を学校を通じて配布しています。また、新1年生に薦める本と、小中学生の読書の道案内となる本の展示を4月23日(木)から行います。

※くわしくは市立図書館 ☎27-4646、<http://www.library.narita.chiba.jp>へ。

中学生向け



『リバウンド』
E.ウォルターズ／作 福音館書店

「大事なものは、シュートして得点をかせぐことだけじゃない。失敗したシュートを次にどうやって決めるかだ」。中学のバスケットボールチーム入りを目指すショーンは、新学期早々車いすの転校生デービッドと衝突し、先生から案内役を命じられてしまう。2人は、一緒にさまざまな経験をしながら、次第に心を開いていく。

「おはなし会」に遊びに来てください

児童サービス担当司書 久末みちえさん

市立図書館では、赤ちゃんから小学生それぞれの年齢を対象に、わらべうたや絵本の読み聞かせなどを行う「おはなし会」を開いています。4月からは「土曜日のおはなし会」をリニューアルし、第3土曜日には昔話などの語りによる「おはなし」を行うこととなりました。

本を開かずに物語を聞かせる「おはなし」は、読み聞かせと比べて子どもの中に物語がダイレクトに伝わっていきます。目と目を合わせて優しく語り掛けることで、子どもたちは想像を膨らませ、自分の中に「おはなしの世界」をつくり上げていくのです。目をきらきらと輝かせ、「おはなし」の中に入り込んでくるのが分かるほど。物語に興味を抱くことで、本とのつながりもより強くなります。

夏休みや春休みのおはなし会では、ボランティアグループ「おはなしがらがらどん」の皆さんと楽しい時間をつくっています。おはなし会の予定は「広報なりた」や市立図書館ホームページでお知らせしています。ぜひ、お子さんと一緒に図書館に遊びに来てくださいね。

夏休みや春休みのおはなし会では、ボランティアグループ「おはなしがらがらどん」の皆さんと楽しい時間をつくっています。おはなし会の予定は「広報なりた」や市立図書館ホームページでお知らせしています。ぜひ、お子さんと一緒に図書館に遊びに来てくださいね。



市内の山車・屋台が集合

成田山車まつり

4/19
(日)

平成16年に成田市市制50周年記念として行われた「成田山車まつり^{だし}」。今年は市制55周年をお祝いとして、5年ぶりに開催。市役所駐車場に市内の山車・屋台が集合します。

期日 4月19日(日)(雨天の場合
は26日(日)に延期)

町、宗吾、ニュータウン自治会
連合会

時間

巡行コース 上図の通り

○式典・総踊り(市役所駐車場)：

交通規制

午前11時

○区間：JR成田駅前～千葉交
通ビル～日暮売店前(電車道)、

○山車・屋台の巡行：午前11時45
分～午後7時

JR成田駅前～鍋店角(表参道)

参加する山車・屋台 上町、幸町、

○時間：正午～午後8時

花崎町、田町、東町、本町、仲

主催 成田山車まつり実行委員会

之町、土屋、成田山交道会、寺
台、台方・下方、飯田町、並木

※くわしくは観光プロモーション
課(☎20-1540)へ。

巡行コース図



※交通規制が行われますのでご協力をお願いします。

参加町内の行・祭事

行・祭事名	期日	寺社名
成田祇園祭	7月上旬の金・土・日曜日	成田山新勝寺
寺台保目神社祭礼	7月26日・27日	寺台保目神社
飯田町琴平神社祭礼	7月最終土・日曜日	琴平神社
並木町夏祭り	7月第4土・日曜日	埴生神社
麻賀多神社例大祭	7月最終日曜日	麻賀多神社
成田ふるさとまつり	8月第3土・日曜日	—
宗吾御待夜祭	9月第1土・日曜日	宗吾霊堂



公的年金からの特別徴収制度が始まります

年金受給者の納税の利便性向上のため、住民税の公的年金からの特別徴収が10月から始まります。

年金受給者の利便性が向上

高齢化社会の進展により、公的年金を受給する高齢者が増加している中、年金受給者の納税の利便性向上を図るため、住民税の公的年金からの特別徴収が導入されます。これにより、これまで市役所の窓口や金融機関で納めていた住民税を、年金からの引き落とし(特別徴収)により自動的に納付できるようにになります。

10月以降支給される年金から

この制度は、平成21年度から施行され、今年の10月以降に支払われる公的年金から特別徴収が始まります。現在、納付書または口座振替(普通徴収)で納付している住民税が、公的年金から差し引かれることとなります。

65歳以上の人が対象

対象は、住民税の納税義務者で、

前年中に公的年金の支払いを受けた人のうち、今年の4月1日現在、老齢基礎年金などを受給している65歳以上の人は、特別徴収の対象となります。

次の方は特別徴収の対象となりませんので注意してください。
 ○ 老齢基礎年金などの年額が18万円未満の人
 ○ 特別徴収税額が老齢基礎年金などの年額を超える人
 ○ 介護保険料が年金から引き落とされない人

特別徴収する税額
 特別徴収の対象となる税額は、公的年金の所得に係る住民税の所得割額と均等割額です。公的年金以外の所得に係る住民税は、これまで通り普通徴収または給与からの特別徴収での納付となります。

ただし、この場合でも納める年税額は従来と変わりません。

税額は従来と変わりません。

税額は従来と変わりません。

税額は従来と変わりません。

税額は従来と変わりません。

税額は従来と変わりません。

税額は従来と変わりません。

税額は従来と変わりません。

税額は従来と変わりません。

税額は従来と変わりません。

特別徴収の対象税額と納付

特別徴収を開始する年度の納付

普通徴収		特別徴収		
6月	8月	10月	12月	2月
年税額の4分の1ずつ		年税額の6分の1ずつ		

- 年度前半に、年税額の4分の1ずつを6・8月に普通徴収により納付
- 年度後半に、年税額から普通徴収額を控除した額を10・12・2月の老齢基礎年金などから特別徴収により納付

2年目以降の納付

特別徴収					
仮徴収			本徴収		
4月	6月	8月	10月	12月	2月
前年度の10月から2月までに徴収した額の3分の1ずつ			年税額から仮徴収した額を控除した額の3分の1ずつ		

- 4・6・8月に、前年度の10月から2月までに特別徴収された額の3分の1ずつを、10・12・2月に、年税額から仮徴収された額を控除した額の3分の1ずつを老齢基礎年金などから特別徴収により納付

特別徴収の例

収入が公的年金のみで、平成21年4月1日に65歳以上の人の場合
 平成21年度の住民税の年税額が36,000円
 平成22年度の住民税の年税額が30,000円

平成21年度(特別徴収・初年度)年税額36,000円(普通徴収18,000円+特別徴収18,000円)

普通徴収		特別徴収		
6月	8月	10月	12月	2月
9,000円	9,000円	6,000円	6,000円	6,000円
年税額の半分(18,000円)を2回に分けて個人で納付		年税額の残り(18,000円)を3回に分けて年金から引き落とし		

平成22年度(特別徴収・2年目)年税額30,000円(特別徴収18,000円+特別徴収12,000円)

特別徴収(仮徴収)			特別徴収(本徴収)		
4月	6月	8月	10月	12月	2月
6,000円	6,000円	6,000円	4,000円	4,000円	4,000円
前年度の10月から2月までに特別徴収された額に相当する額を3回に分けて引き落とし			年税額から仮徴収で特別徴収した額を差し引いた額を3回に分けて引き落とし		

特別徴収の対象となる年金

老齢基礎年金・老齢厚生年金・退職共済年金などの公的年金です。

65歳未満の年金受給者は

今回の改正により、年金所得に係る住民税を給与から特別徴収で

きなくなりました。これにより、給与と年金所得がある65歳未満の年金受給者の人は、これまで住民税が給与から特別徴収されていた

場合でも、年金所得に係る住民税については、納付書または口座振

替(普通徴収)で納めることとなります。

ただし、この場合でも納める年税額は従来と変わりません。

※くわしくは市民税課(☎2011513)へ。

4月1日付けで572人が異動

4月1日付けで市職員の仕事異動が行われました。
主幹以上の異動者と昇格者、退職者は次の通りです。
()内は旧所属です。

◆部長級異動 5人

総務部長・宮野精一(空港部長) / 財政部長・圓城寺英夫(市民安全部長) / 市民生活部長・山崎眞一(市民部長) / 健康こども部長・鈴木富雄(環境部長) / 都市部長・保坂隆(千葉県より転入) / 教育総務部長・関川義雄(教育総務部長兼学務課長)

会計管理者兼会計室参事・神崎佳雄(企画政策部副参事兼人事課長) / 議事事務局参事兼議事事務局長・堀井良一(総務部副参事兼財政課長) / 監査委員事務局参事兼監査委員事務局局長・内田秀喜(空港部副参事兼空港地域振興課長)

企画政策部下総支所長兼市民福祉課長・葛生彰一(都市部副参事兼公園緑地課長) / 企画政策部大栄支所長兼総務課長・香取克男(企画政策部大栄支所次長兼市民福祉課長) / 総務部副参事兼行政

管理課長・中野和則(総務部副参事兼情報推進課長) / 空港部副参事兼空港対策課長・高橋廣一(水道部副参事兼簡易水道課長) / 市民生活部副参事・木内和美(市民安全部副参事) / 市民生活部副参事兼保険年金課長・相川一弥(市民部保険年金課

長) / 環境部副参事兼環境対策課長・宮田邦雄(市民安全部交通安全課長) / 環境部副参事兼クリーン推進課長・菅澤徹雄(環境部グリーン推進課長) / 経済部副参事兼卸売市場長・芹山弘道(環境部副参事兼環境計画課長) / 土木部副技監兼建築住宅課長・矢島純夫(都市部副技監兼建築指導課長) / 教育総務部副参事兼学務課長・小

長) / 環境部副参事兼環境対策課長・宮田邦雄(市民安全部交通安全課長) / 環境部副参事兼クリーン推進課長・菅澤徹雄(環境部グリーン推進課長) / 経済部副参事兼卸売市場長・芹山弘道(環境部副参事兼環境計画課長) / 土木部副技監兼建築住宅課長・矢島純夫(都市部副技監兼建築指導課長) / 教育総務部副参事兼学務課長・小

◆部長級昇格 11人

空港部長・大山健一郎(空港部副参事兼空港対策課長) / 環境部長・長瀧勘治郎(経済部副参事兼観光プロモーション課長) / 福祉部長・川口芳晴(企画政策部副参事) / 経済部長・根本正康(経済部副参事兼農政課長) / 生涯学習部長・吉田昭二(環境部環境対策課長) / 企画政策部参事・小海川泰明(総務部副参事兼管財課長) / 総務部参事兼契約検査課長・佐久間昇(総務部副参事兼総務課長) / 都市部技監兼公園緑地課長・渡辺一人(都市部副技監兼区画整理課長)

企画政策部副参事兼学務課長・小館修(教育総務部副参事兼教育指導課長) / 教育総務部副参事兼教育指導課長・五十嵐正憲(桜田小学校より転入) / 生涯学習部副参事兼生涯スポーツ課長・遠藤美代治(生涯学習部生涯スポーツ課長) / 企画政策部企画政策課長・村嶋隆美(企画政策部企画課長) / 企画政策部企画政策課主幹兼政策推進室長・菱木一男(農業委員会事務局主幹) / 企画政策部広報課長・諏訪峰雄(都市部公園緑地課主幹) / 企画政策部人事課長・大関富夫(総務部税務課長) / 企画政策部

企画政策部副参事兼情報推進課長) / 空港部副参事兼空港対策課長・高橋廣一(水道部副参事兼簡易水道課長) / 市民生活部副参事・木内和美(市民安全部副参事) / 市民生活部副参事兼保険年金課長・相川一弥(市民部保険年金課

課主幹) / 総務部行政官課主幹兼情報推進室長・會嶋宏視(保健福祉部介護保険課主幹) / 総務部管財課長・石原雅道(総務部管財課主幹) / 総務部危機管理課長・土屋繁昭(消防本部通信指令課主幹) / 財政部財政課長・根本欣治(総務部財政課主幹) / 財政部市民税課長・貝原塚修(企画政策部企画課主幹) / 財政部市民税課主幹・成毛勲(市民部市民支援課主幹兼市民相談室長) / 財政部納税課長・根本秀行(総務部税務課主幹兼収税推進室長) / 空港部空港地域振興課長・石橋廣(保健福祉部障がい者福祉課長) / 市民生活部交通安全課長・葛生行広(市民安全部交通安全課主幹) / 市民生活部交通安全課主幹・清宮幸治(経済部農政課主幹) / 環境部環境計画課長・桑原清彦(環境部環境計画課主幹) / 福祉部障がい者福祉課長・高橋利宏(保健福祉部社会福祉課主幹) / 福祉部介護保険課主幹・飯田照壽(環境部環境衛生課主幹) / 健康こども部子育て支援課長・浅野佳央(生涯学習部生涯学習課長兼三里塚御料牧場記念館長) / 健康こども部子育て支援課主幹・吉井敬二(選挙管理委員会事務局主幹) / 健康こども部

保育課長・青柳一(保健福祉部児童家庭課長) / 健康こども部保育課主幹・藤崎和子(保健福祉部児童家庭課主幹) / 経済部観光プロモーション課長・諸岡吉幸(経済部観光プロモーション課主幹) / 坂上久雄(生涯学習部図書館主幹) / 経済部農政課長・巻嶋守(経済部農政課主幹) / 経済部農政課主幹・小林陸男(企画政策部下総支所市民福祉課長) / 経済部農政課主幹・小川昌美(保健福祉部障がい者福祉課主幹) / 土木部建築住宅課主幹・日暮正昭(土木部営繕課主幹) / 土木部下水道課主幹・椿辰夫(総務部工事検査課主幹) / 都市部市街地整備課長・金岡忠司(土木部営繕課長) / 都市部市街地整備課主幹兼再開発事業室長・齊藤清治(都市部再開発課主幹) / 農業委員会事務局長・柿沼幹(経済部卸売市場長) / 教育総務部教育総務課長・坂本公男(企画政策部企画課主幹兼事務管理室長) / 生涯学習部生涯学習課長兼三里塚御料牧場記念館長・五十嵐民男(企画政策部広報課長)

◆課長級異動 51人

企画政策部副参事兼学務課長・小館修(教育総務部副参事兼教育指導課長) / 教育総務部副参事兼教育指導課長・五十嵐正憲(桜田小学校より転入) / 生涯学習部副参事兼生涯スポーツ課長・遠藤美代治(生涯学習部生涯スポーツ課長) / 企画政策部企画政策課長・村嶋隆美(企画政策部企画課長) / 企画政策部企画政策課主幹兼政策推進室長・菱木一男(農業委員会事務局主幹) / 企画政策部

課主幹) / 総務部行政官課主幹兼情報推進室長・會嶋宏視(保健福祉部介護保険課主幹) / 総務部管財課長・石原雅道(総務部管財課主幹) / 総務部危機管理課長・土屋繁昭(消防本部通信指令課主幹) / 財政部財政課長・根本欣治(総務部財政課主幹) / 財政部市民税課長・貝原塚修(企画政策部企画課主幹) / 財政部市民税課主幹・成毛勲(市民部市民支援課主幹兼市民相談室長) / 財政部納税課長・根本秀行(総務部税務課主幹兼収税推進室長) / 空港部空港地域振興課長・石橋廣(保健福祉部障がい者福祉課長) / 市民生活部交通安全課長・葛生行広(市民安全部交通安全課主幹) / 市民生活部交通安全課主幹・清宮幸治(経済部農政課主幹) / 環境部環境計画課長・桑原清彦(環境部環境計画課主幹) / 福祉部障がい者福祉課長・高橋利宏(保健福祉部社会福祉課主幹) / 福祉部介護保険課主幹・飯田照壽(環境部環境衛生課主幹) / 健康こども部子育て支援課長・浅野佳央(生涯学習部生涯学習課長兼三里塚御料牧場記念館長) / 健康こども部子育て支援課主幹・吉井敬二(選挙管理委員会事務局主幹) / 健康こども部

課主幹) / 総務部行政官課主幹兼情報推進室長・會嶋宏視(保健福祉部介護保険課主幹) / 総務部管財課長・石原雅道(総務部管財課主幹) / 総務部危機管理課長・土屋繁昭(消防本部通信指令課主幹) / 財政部財政課長・根本欣治(総務部財政課主幹) / 財政部市民税課長・貝原塚修(企画政策部企画課主幹) / 財政部市民税課主幹・成毛勲(市民部市民支援課主幹兼市民相談室長) / 財政部納税課長・根本秀行(総務部税務課主幹兼収税推進室長) / 空港部空港地域振興課長・石橋廣(保健福祉部障がい者福祉課長) / 市民生活部交通安全課長・葛生行広(市民安全部交通安全課主幹) / 市民生活部交通安全課主幹・清宮幸治(経済部農政課主幹) / 環境部環境計画課長・桑原清彦(環境部環境計画課主幹) / 福祉部障がい者福祉課長・高橋利宏(保健福祉部社会福祉課主幹) / 福祉部介護保険課主幹・飯田照壽(環境部環境衛生課主幹) / 健康こども部子育て支援課長・浅野佳央(生涯学習部生涯学習課長兼三里塚御料牧場記念館長) / 健康こども部子育て支援課主幹・吉井敬二(選挙管理委員会事務局主幹) / 健康こども部

課主幹) / 総務部行政官課主幹兼情報推進室長・會嶋宏視(保健福祉部介護保険課主幹) / 総務部管財課長・石原雅道(総務部管財課主幹) / 総務部危機管理課長・土屋繁昭(消防本部通信指令課主幹) / 財政部財政課長・根本欣治(総務部財政課主幹) / 財政部市民税課長・貝原塚修(企画政策部企画課主幹) / 財政部市民税課主幹・成毛勲(市民部市民支援課主幹兼市民相談室長) / 財政部納税課長・根本秀行(総務部税務課主幹兼収税推進室長) / 空港部空港地域振興課長・石橋廣(保健福祉部障がい者福祉課長) / 市民生活部交通安全課長・葛生行広(市民安全部交通安全課主幹) / 市民生活部交通安全課主幹・清宮幸治(経済部農政課主幹) / 環境部環境計画課長・桑原清彦(環境部環境計画課主幹) / 福祉部障がい者福祉課長・高橋利宏(保健福祉部社会福祉課主幹) / 福祉部介護保険課主幹・飯田照壽(環境部環境衛生課主幹) / 健康こども部子育て支援課長・浅野佳央(生涯学習部生涯学習課長兼三里塚御料牧場記念館長) / 健康こども部子育て支援課主幹・吉井敬二(選挙管理委員会事務局主幹) / 健康こども部

課主幹) / 総務部行政官課主幹兼情報推進室長・會嶋宏視(保健福祉部介護保険課主幹) / 総務部管財課長・石原雅道(総務部管財課主幹) / 総務部危機管理課長・土屋繁昭(消防本部通信指令課主幹) / 財政部財政課長・根本欣治(総務部財政課主幹) / 財政部市民税課長・貝原塚修(企画政策部企画課主幹) / 財政部市民税課主幹・成毛勲(市民部市民支援課主幹兼市民相談室長) / 財政部納税課長・根本秀行(総務部税務課主幹兼収税推進室長) / 空港部空港地域振興課長・石橋廣(保健福祉部障がい者福祉課長) / 市民生活部交通安全課長・葛生行広(市民安全部交通安全課主幹) / 市民生活部交通安全課主幹・清宮幸治(経済部農政課主幹) / 環境部環境計画課長・桑原清彦(環境部環境計画課主幹) / 福祉部障がい者福祉課長・高橋利宏(保健福祉部社会福祉課主幹) / 福祉部介護保険課主幹・飯田照壽(環境部環境衛生課主幹) / 健康こども部子育て支援課長・浅野佳央(生涯学習部生涯学習課長兼三里塚御料牧場記念館長) / 健康こども部子育て支援課主幹・吉井敬二(選挙管理委員会事務局主幹) / 健康こども部

◆課長級昇格 16人

課主幹) / 総務部行政官課主幹兼情報推進室長・會嶋宏視(保健福祉部介護保険課主幹) / 総務部管財課長・石原雅道(総務部管財課主幹) / 総務部危機管理課長・土屋繁昭(消防本部通信指令課主幹) / 財政部財政課長・根本欣治(総務部財政課主幹) / 財政部市民税課長・貝原塚修(企画政策部企画課主幹) / 財政部市民税課主幹・成毛勲(市民部市民支援課主幹兼市民相談室長) / 財政部納税課長・根本秀行(総務部税務課主幹兼収税推進室長) / 空港部空港地域振興課長・石橋廣(保健福祉部障がい者福祉課長) / 市民生活部交通安全課長・葛生行広(市民安全部交通安全課主幹) / 市民生活部交通安全課主幹・清宮幸治(経済部農政課主幹) / 環境部環境計画課長・桑原清彦(環境部環境計画課主幹) / 福祉部障がい者福祉課長・高橋利宏(保健福祉部社会福祉課主幹) / 福祉部介護保険課主幹・飯田照壽(環境部環境衛生課主幹) / 健康こども部子育て支援課長・浅野佳央(生涯学習部生涯学習課長兼三里塚御料牧場記念館長) / 健康こども部子育て支援課主幹・吉井敬二(選挙管理委員会事務局主幹) / 健康こども部

課主幹) / 総務部行政官課主幹兼情報推進室長・會嶋宏視(保健福祉部介護保険課主幹) / 総務部管財課長・石原雅道(総務部管財課主幹) / 総務部危機管理課長・土屋繁昭(消防本部通信指令課主幹) / 財政部財政課長・根本欣治(総務部財政課主幹) / 財政部市民税課長・貝原塚修(企画政策部企画課主幹) / 財政部市民税課主幹・成毛勲(市民部市民支援課主幹兼市民相談室長) / 財政部納税課長・根本秀行(総務部税務課主幹兼収税推進室長) / 空港部空港地域振興課長・石橋廣(保健福祉部障がい者福祉課長) / 市民生活部交通安全課長・葛生行広(市民安全部交通安全課主幹) / 市民生活部交通安全課主幹・清宮幸治(経済部農政課主幹) / 環境部環境計画課長・桑原清彦(環境部環境計画課主幹) / 福祉部障がい者福祉課長・高橋利宏(保健福祉部社会福祉課主幹) / 福祉部介護保険課主幹・飯田照壽(環境部環境衛生課主幹) / 健康こども部子育て支援課長・浅野佳央(生涯学習部生涯学習課長兼三里塚御料牧場記念館長) / 健康こども部子育て支援課主幹・吉井敬二(選挙管理委員会事務局主幹) / 健康こども部

課主幹) / 総務部行政官課主幹兼情報推進室長・會嶋宏視(保健福祉部介護保険課主幹) / 総務部管財課長・石原雅道(総務部管財課主幹) / 総務部危機管理課長・土屋繁昭(消防本部通信指令課主幹) / 財政部財政課長・根本欣治(総務部財政課主幹) / 財政部市民税課長・貝原塚修(企画政策部企画課主幹) / 財政部市民税課主幹・成毛勲(市民部市民支援課主幹兼市民相談室長) / 財政部納税課長・根本秀行(総務部税務課主幹兼収税推進室長) / 空港部空港地域振興課長・石橋廣(保健福祉部障がい者福祉課長) / 市民生活部交通安全課長・葛生行広(市民安全部交通安全課主幹) / 市民生活部交通安全課主幹・清宮幸治(経済部農政課主幹) / 環境部環境計画課長・桑原清彦(環境部環境計画課主幹) / 福祉部障がい者福祉課長・高橋利宏(保健福祉部社会福祉課主幹) / 福祉部介護保険課主幹・飯田照壽(環境部環境衛生課主幹) / 健康こども部子育て支援課長・浅野佳央(生涯学習部生涯学習課長兼三里塚御料牧場記念館長) / 健康こども部子育て支援課主幹・吉井敬二(選挙管理委員会事務局主幹) / 健康こども部

課主幹) / 総務部行政官課主幹兼情報推進室長・會嶋宏視(保健福祉部介護保険課主幹) / 総務部管財課長・石原雅道(総務部管財課主幹) / 総務部危機管理課長・土屋繁昭(消防本部通信指令課主幹) / 財政部財政課長・根本欣治(総務部財政課主幹) / 財政部市民税課長・貝原塚修(企画政策部企画課主幹) / 財政部市民税課主幹・成毛勲(市民部市民支援課主幹兼市民相談室長) / 財政部納税課長・根本秀行(総務部税務課主幹兼収税推進室長) / 空港部空港地域振興課長・石橋廣(保健福祉部障がい者福祉課長) / 市民生活部交通安全課長・葛生行広(市民安全部交通安全課主幹) / 市民生活部交通安全課主幹・清宮幸治(経済部農政課主幹) / 環境部環境計画課長・桑原清彦(環境部環境計画課主幹) / 福祉部障がい者福祉課長・高橋利宏(保健福祉部社会福祉課主幹) / 福祉部介護保険課主幹・飯田照壽(環境部環境衛生課主幹) / 健康こども部子育て支援課長・浅野佳央(生涯学習部生涯学習課長兼三里塚御料牧場記念館長) / 健康こども部子育て支援課主幹・吉井敬二(選挙管理委員会事務局主幹) / 健康こども部

室長・岡田博子(企画政策部広報課副主幹兼国際交流室長)／総務部総務課主幹・高木木津枝(総務部総務課副主幹)／総務部契約検査課主幹・山下昌起(総務部管財課副主幹)／総務部契約検査課主幹兼工事検査室長・菅澤浩之(都市部公園緑地課副主幹)／財政部財政課主幹・都祭幸也(会計室副主幹)／財政部納税課主幹・江幡博史(総務部資産税課副主幹)／市民生活部市民協働課主幹兼市民相談室長・川島幸夫(土木部土木課副主幹)／環境部環境計画課副主幹／福祉部社会福祉課主幹・鳥羽義男(保健福祉部社会福祉課副主幹)／健康こども部保育課主幹兼中台第二保育園長・波木よし子(保健福祉部児童家庭課加良部保育園長)／土木部土木課主幹・鈴木政男(土木部用地課副主幹)／土木部道路管理課主幹・藤掛浩生(土木部土木課副主幹)／都市部都市計画課主幹・藤崎宏行(都市部都市計画課副主幹)／都市部公園緑地課主幹・小林勝雄(都市部公園緑地課副主幹)／都市部街路課主幹・宇澤広司(都市部街路課副主幹)

村田孝夫(下総支所農産土木課)／越川信彦(企画政策部大栄支所)／田代行雄(大栄支所総務課)／浅野學(総務部)／長谷川潔(総務部)／諸岡一(管財課)／飯田恵助(管財課)／山田高広(交通防犯課)／小高美恵子(市民課)／富井柁夫(環境計画課)／大野要(クリーン推進課)／佐藤玉江(保健福祉部)／萩原信夫(保健福祉部)／木下清香(高齢者福祉課)／山田美佐子(障がい者福祉課)／大坂洋子(児童家庭課)／木村初枝(児童家庭課)／鈴木美佐江(児童家庭課)／高木明子(児童家庭課)／大竹千恵子(介護保険課)／大島壽美江(健康増進課)／小川喜章(経済部)／小海川和子(農政課)／黒田重行(土木部)／小関敏裕(都市部)・千葉県へ転出)／莊司英一(都市部)／三浦敏彦(都市部)／佐藤桂一(都市計画課)／藤崎芳郎(会計室)／吉井真理子(会計室)／仲田よね子(業務課)／伊藤博(簡易水道課)・千葉県へ転出)／鈴木重昭(議会議務局)／岡田幸雄(監査委員事務局)／小鷹水規(農業委員会事務局)／石井文郎(教育総務部)／高橋博美(教育総務課)／木村正枝(教育総務課)／寒川晃士(学務課)・成田中学校へ転出)／加藤秀子(学務課)／内田淳(教育指導課)・文部科学省へ

転出)／中條専一(教育指導課)・大栄中学校へ転出)／石原ひさ子(学校給食センター)／平山哲男(生涯学習部)／中野和夫(図書館)

◆部長級異動 1人
消防本部次長・小倉三男(消防本部参事兼成田消防署長)

◆部長級昇格 1人
消防本部参事兼成田消防署長・桐谷和秀(消防本部副参事兼総務課長)

◆課長級異動 9人
消防本部副参事兼赤坂消防署長・伊藤新一(赤坂消防署長)／消防本部総務課長・平山正博(市民安全部危機管理課長)／予防課長・多田正實(消防本部総務課主幹)／通信指令課長・飯嶋和夫(予防課長)／三里塚消防署長・廣部敬(三里塚消防署主幹兼副署長)／大栄消防署長・茂木新治(成田消防署主幹兼副署長)／通信指令課主幹・丸通明(大栄消防署主幹兼副署長)／成田消防署主幹兼副署長・本橋伸(赤坂消防署主幹兼副署長)／大栄消防署主幹兼副署長・橋本善和(通信指令課主幹)

◆課長級昇格 4人
消防本部総務課主幹・小貫和雄(成田消防署飯岡分署長)／通信

消防

来年4月1日に採用の市職員を募集

平成21年度の印旛郡市採用共同試験が次の日程で行われます。
成田市では、一般行政職と技術職職員を次の要領で募集します。

採用予定人数

- 一般行政職上級…20人程度
- 技術職土木上級…若干名
- 技術職建築上級…若干名

受験資格

昭和49年4月2日～昭和63年4月1日生まれの人と、昭和63年4月2日以降に生まれた人で学校教育法に基づく大学(短期大学を除く)を卒業した人(平成22年3月末日までに卒業見込みの人を含む)

試験案内・申込書の配布

試験案内と申込書は、5月11日(月)以降に人事課ホームページ(<http://www.city.narita.chiba.jp/sisei/sosiki/jinji/index0000.html>)からダウンロードすることができます。

す。(市役所3階人事課でも配布します)

申し込み方法

申込書と受験票を直接または郵送で人事課(〒286-8585 花崎町760)へ

受付期間

5月25日(月)～6月5日(金)の平日、午前9時～午後5時。郵送の場合は受付最終日の消印のあるものまで有効

試験日と会場

7月5日(日)・東京学館高校(酒々井町)
※初級職などの採用試験日程は、7月1日号の広報なりに掲載予定です。他市町村を希望する人は、直接希望市町村に問い合わせてください。くわしくは人事課(☎20-1505)へ。

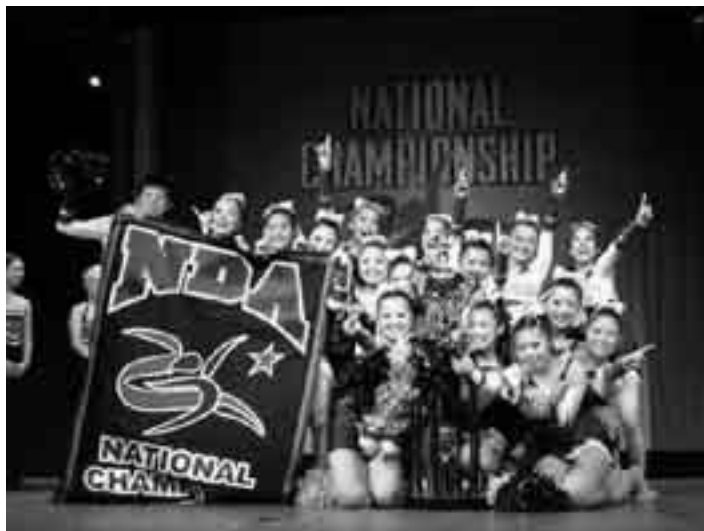
◆退職者 8人
小倉松夫(消防本部)／大竹一夫

(通信指令課)／萩原五雄(赤坂消防署)／齊藤三千男(三里塚消防署)／高橋平八(三里塚消防署)／青野勇(三里塚消防署)／小堀明(大栄消防署)／武田重信(大栄消防署)

成田高校ダンスドリル部VIGORS

2度目の挑戦で全米制覇

成田高校ダンスドリル部「VIGORS(ヴィガーズ)」が、米国・フロリダ州オーランドで開催された全米チアダンス選手権「ポンポン高校生部門」で初優勝を飾りました。同チームの全米大会出場は3年ぶり2回目。3月7日の予選をトップで通過したVIGORSは、翌日の決勝でも勢いに乗り高得点をマーク。目標だった前回5位を超える、全米ナンバー1の座を勝ち取りました。優勝報告のため、3月26日に小泉市長を訪ねたメンバーを代表してキャプテンの白井綾乃さん(3年生)は「多くの方々の支えがあって優勝することができました。アメリカで学んだことを今後の大会でも生かしていきたいです」と話していました。



喜びを爆発させるメンバー(日本チアダンス協会提供)



「きしめんみたいになっちゃったよ」なんて声も

男の料理教室

そば打ちに挑戦

料理初心者の男性16人を集め開催された「男の料理教室」。最終回となった3月14日のメニューは「そば打ち」です。講師の見本を見た後、班に分かれて、そば粉に水を打ち、こね、伸ばし、切っていきますが、「テレビの旅番組でタレントが失敗するのを見て笑ってたけど、実際やってみると、細く切るのは難しいんだね」といった声も。最後は、自分の打ったそばを全員で試食。「きのう食べにいった有名店より、こっちの方が断然おいしい」という感想も聞こえました。やはり、打ち立ての、それも自分で打ったそばは格別ようです。

赤ちゃんと一緒に遊んでみよう!

ママになるのって大変!?

小学6年生～高校3年生に保育体験をしてもらおうと「赤ちゃんと一緒に遊んでみよう!」が3月22日・27日、玉造公民館と保健福祉館で行われました。初日のメニューは、乳児人形を用いたおんぶや抱っこ・もく浴体験、手遊びや絵本の読み方。2日目には、実際に乳幼児と一緒に遊んだり触れ合ったりしました。参加した高橋彩華さん(高校2年生)は「赤ちゃんは思ったより重かったです。お母さんの大変さやすごさを改めて実感しました」と話していました。



未来のママたちが一足先に「ママ体験」

受け継がれる 「総火造り」



総火造りへのこだわりを語る
石塚さん

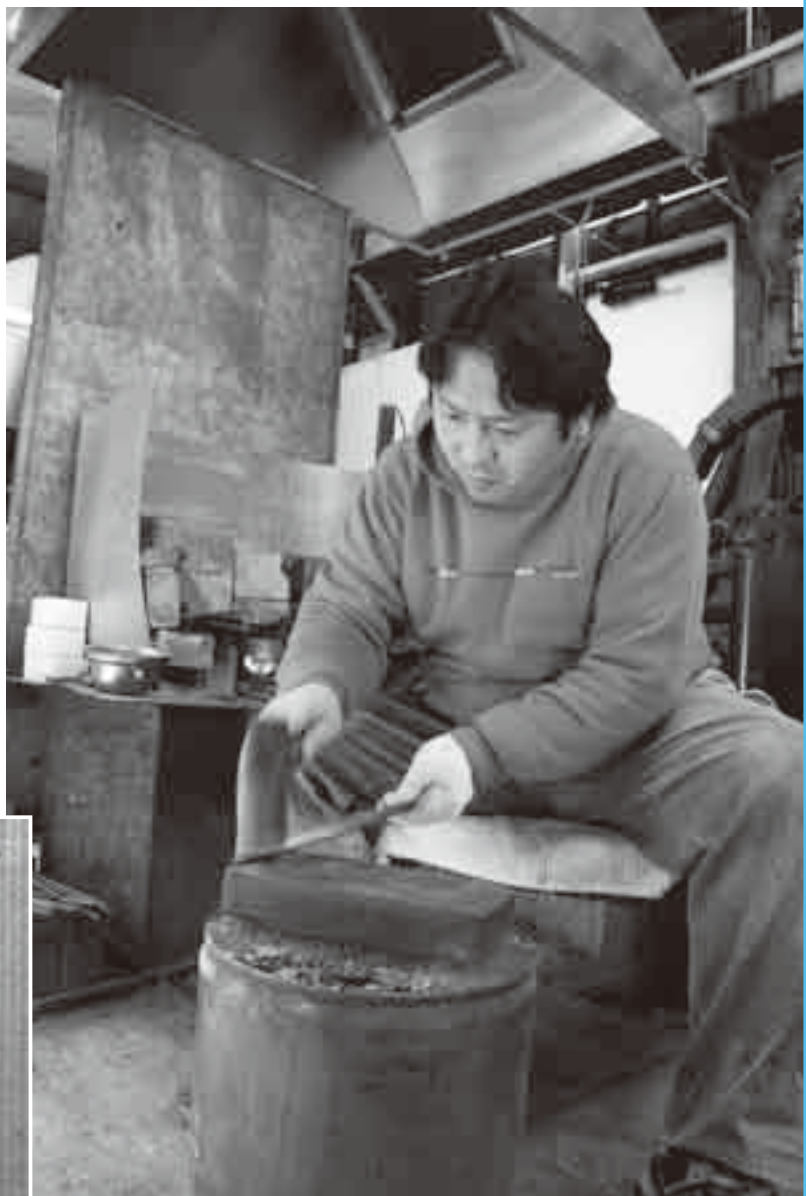


「カンカンカン」。熱せられた鉄を鍛える音が工場に響き渡ります。一心に刃物作りに精を出すのは、正次郎鉄刃物工芸三代目の石塚祥二郎さん（松崎）。今年1月、優れた伝統技術・技法を認められ、「千葉県伝統的工芸品」に指定された「成田打刃物」の作り手です。

石塚さんが刃物職人の道に入ったのは、13年前の23歳のとき。学校を卒業後、大手自動車メーカーの営業マンとして仕事に打ち込んでいましたが、「やるなら今しかない」と結婚を機に父・洋一郎さんに弟子入り。「祖父（正次郎氏・故人）や父の仕事ぶりを見て育ったので『自分もいつかは』という思いがありました。子どものころは見様見真似で切り出しナイフを作っ

て山で遊んだりもしていました。就職してからも『同じ売んなら自分で作ったものを』という気持ちが強かったですね」と振り返ります。

「成田打刃物」のルーツは江戸時代にさかのぼります。石塚さんの五代前は刀匠で、その弟子に裁ち鉄の始祖といわれる吉田弥十郎がいました。その弥十郎に石塚さんの曾祖父が師事して習得したのが、鉄作りの原点「総火造り」。以



来、四代に渡ってこの伝統技法を受け継いできました。

1本の鉄を熱して打ち、さらに刃となる鋼を重ねて打ち伸ばす。この作業を何度も繰り返す「総火造り」で作られた包丁や鋏は、腰と粘りが格段に違い、切れ味も抜群。耐久性にも優れ、20年以上愛用してくれる人もいます。

「使ってくれるお客さんの声は何よりも大切。今思えば、初めのころはただ叩いて形にしただけ、

という感じでした」と話す石塚さん。その腕には、無数の火傷跡が見られます。

「親父はもつとありますよ。この跡の分だけ腕が上がったのかなと思います」

先々代の残した作品を手に取り、現役の父から技術を吸収する日々。「一生修行ですよ」と言い切る石塚さんは、伝統を守りながら、自分なりの味・スタイルへの追求に意欲を燃やしています。



千葉県伝統的工芸品に指定された「成田打刃物」。受け継がれてきた鉄作りの技法が取り入れられている

教育資金に利子補給

国の教育ローンを 受けている人に

市では、国の教育ローンの融資を受けて高校・大学などに入学する人、在学している人やその親族を対象に、在学期間中(最長7年間の)利子の半額を補給します。
対象は金融機関から国の教育ローンの融資を受け、次の2つの条件に該当する人

- ①市内に1年以上住民登録または外国人登録している人
 - ②市税を完納している人
- 利子補給期間は交付決定された月からの在学期間(留年した年数は除く)
申請に必要なものは返済予定表、住民票(世帯全員が記載された

もの)、市税納税証明書(平成20年度分)、印鑑、在学または入学を証明できるもの
※くわしくは教育総務課(☎20-1580)へ。



し尿のくみ取り

引越したら 必ず連絡を

引越などできくみ取りが必要になったときや不要になったとき、初めてくみ取り依頼をするとき、

市内で住所が変わったとき、世帯主の名義を変更したときなどは、必ず環境衛生課に連絡してください。
定期収集にご協力を

新規にくみ取りを依頼した後は、定期収集をお勧めします。月に1、2回のくみ取りが必要なきには、担当業者に依頼してください。

便利で確実な口座振替

お支払いが、便利で確実な口座振替の利用をお勧めします。一度手続きをすれば、納付のたびに金融機関へ出向く必要がなくなり、とても便利です。口座振替を希望する人は、納入通知書・預金通帳・届け出印を持って、各金融機関で申し込みをしてください。預金者の名義や金融機関に変更があった

共同墓地

整備工事に 補助金が

場合は、環境衛生課に必ず連絡してください。
※くわしくは同課(☎20-1531)へ。

市では、既存の共同墓地の整備工事に要する費用に対して、補助金を交付しています。

対象墓地は区・自治会・管理組合、または5世帯以上で管理する墓地

対象工事：墓地内通路、排水設備、塀、擁壁の工事など(20万円未満の工事は除く)

補助額：150万円を限度に、工事費の半額(騒音地域は補助金の限度額が異なります)

※補助を受けるには手続きが必要ですので、着工前に環境衛生課へ相談してください。くわしくは同課(☎20-1531)へ。

テレビ受信者支援センター

2011年の 地デジ化へ向け

2011年7月の地上デジタ

ルテレビジョン放送への完全移行に向けて、総務省千葉県テレビ受信者支援センターが設置されました。テレビの受信者が円滑に地上デジタル放送に移行できるよう、デジタル化対応に関する相談、調査、地域に密着した受信者支援などを行います。

※くわしくは総務省地上デジタルテレビジョン放送受信相談センター(☎0570-070101、午前9時～午後9時土・日曜日、祝日は午後6時まで)へ。

排水設備の清掃・点検

訪問セールスに ご用心!

宅地内の排水設備の清掃・点検に来たと市役所から紹介されたようなことを言いつつ、各家庭を訪問する業者が見受けられます。

市では、排水設備の清掃や点検について業者の紹介やあっせんは一切行っていません。市から業務を委託された業者は、必ず市発行の身分証明書を携帯しています。訪問セールスなどで不審に感じたら下水道課へ連絡してください。

※くわしくは同課(☎20-1553)へ。

市長日誌

(3月16日～31日)

- 16日 市民パークゴルフ大会
社会福祉協議会表彰式
青年海外協力隊表敬訪問
- 17日 成田山開基1070年祭記念行事実行委員会
- 18日 成田小学校卒業式
市議会総務常任委員会
3月定例市議会閉会
- 19日 農業青年会議所総会
- 24日 赤坂消防署公津分署開署式
成田国際空港騒音対策委員会
- 25日 生涯大学院卒業式・修了式
- 26日 かとり農業協同組合西部営農経済センター集出荷場完成披露会
成田高校ダンスドリル部全米チアダンス選手権大会優勝報告
- 27日 農業センター理事会
成田空港周辺地域共生財団理事会
- 28日 成田市農業協同組合総代会
- 31日 職員退任式
荒海共生プラザオープニングセレモニー



生涯大学院卒業式で卒業証書を手渡す小泉市長

まちづくり茶論

子育てにおける学校、家庭、地域の役割をテーマに

2月12日に平成20年度第6回「成田市まちづくり茶論」を開催しました。

今回は「子育てにおける学校、家庭、地域の役割」をテーマに、

職場体験学習として市内の小中学生を受け入れている事業所、成田小学校・成田中学校のPTAの皆さんが参加しました。

参加者からは「職場体験で来る子どもたちは、やや積極性には欠けるが、とても素直で一生懸命働いてくれる」家庭内では話しづらいこともある。職場体験の中でそ

ういうことも話してもらえればと思う「子どもは地域の宝。地域みんな育てていくことがこれからは大切になってくる」などの意見が出されました。

意見交換の詳細(会議録)は、市民協働課ホームページ(<http://www.city.narita.chiba.jp/sisei/soski/shien/index.html>)と行政資料室で公開しています。平成21年度の開催日程は、「広報なりた」などでお知らせします。

※くわしくは市民協働課(☎20-15007)へ。

監査委員決まる



市の監査委員は、「市の財務管理、事業の経営管理そのほか行政運営に優れた識見を有する者」から1人、「議員のうち」から1人の2人を選任しています。前者の委員の任期満了に伴い、4月1日付で新監査委員に福田稔氏が選任されました。

成田スマートインターチェンジ

295号の渋滞緩和へ



開道第1号車が通過

4月1日から、国道295号の空港方面への渋滞緩和を目的に、小菅地先から新空港自動車道(成田空港方面)へ直接乗り入れする成田スマートインターチェンジが設置されました。

利用時間 午前6時～午後10時
対象車種 ETC搭載の全車種
利用料金 成田スマートIC(新空港IC・普通車250円)とさまざまな利用促進策を図りながら料金水準などを検討するため、5月下旬から8月末の間、料金を150円(普通車)とする試行実験の協議を進めています。具体的内容が決まったら、

あらためてお知らせします

※くわしくは成田スマートインターチェンジ地区協議会事務局(県道路計画課・043-223-3124)へ。

使用済み天ぷら油

市役所・支所・公民館などで回収しています

家庭から出る使用済み天ぷら油を資源として有効利用するため、毎月第4水曜日に回収を行っています。回収できるのは、サラダ油、菜種油、ごま油などの植物油です。未使用で消費期限の切れた油も回収しますので、容器のまま持って

きてください。

排出方法 中身をすすいで水気を切った、ペットボトルなどのふたが閉まる容器に、十分に冷えた使用済み天ぷら油を入れ、回収場所へ

回収場所 クリーン推進課(市役所2階)、下総・大栄支所農産土木課、公民館(下総・大栄を除く)、美郷台地区会館

受付日時 毎月第4水曜日(祝日の場合は翌日) 午前9時～午後5時

※事業系の油、ラードなど動物性の油、機械油などは回収しません。くわしくはクリーン推進課(☎20-1530)へ。

固定資産税・都市計画税

納期内の納付にご協力を

平成21年度の固定資産税・都市計画税の納期は次の通りです。

第1期	4月16日(木)～30日(木)
第2期	7月16日(木)～31日(金)
第3期	12月16日(水)～28日(月)
第4期	2月16日(火)～3月1日(月)

固定資産税は、毎年1月1日現在での土地・家屋・償却資産の所有者に、都市計画税は、市街化区域内の土地・家屋の所有者に課税されます。家屋の新築・増築・建て替え・取り壊し、名義変更などがあつた場合は、資産税課へ連絡してください。

※くわしくは同課(☎20-1514)へ。

心の健康、応援します

困りごと・悩みごと相談室

一人で悩んでいないで相談してみませんか？

毎日の生活の中で、疑問に思っていること、誰かに相談したいと思っていることはありませんか。市などでは、そんなあなたの要望に応え、各種相談を行います。相談は無料で秘密は厳守されます。この機会に日ごろ感じている疑問や悩みを解消してみたいはかがですか。



相談日

※12:00～13:00は相談できません。

相談名	期日	時間	場所	問い合わせ先
市民生活相談 (離婚・相続・相隣関係・金銭貸借・売買など)	月・金曜日	9:00～16:00	市役所2階市民相談室	市民協働課市民相談室 ☎20-1507 ※裁判所で係争中の事件は除きます。法律相談5月分の予約は4月28日(火)午前8時30分から受け付けます。
法律相談 (予約制・市内在住の人)	水曜日	13:00～16:00	〃	
もめごと・なやみごと・苦情相談(人権・行政相談)	4月28日(火)	10:00～15:00	市役所2階201会議室	
外国人相談(英語・中国語・スペイン語・ポルトガル語)	4月24日(金)	13:00～16:00	〃	
税務相談	4月21日(火)	10:00～15:00	市役所2階市民相談室	
不動産相談	4月21日(火)	10:00～12:00	市役所2階201会議室	
市民よろず相談	4月18日(土)	13:00～16:00	保健福祉館	県行政書士会印旛支部 作田義美さん☎23-3286
税務支援センター(予約制)	4月22日(水)	10:00～15:00	県税理士会成田支部 (飯田町157-4)	県税理士会成田支部 ☎28-0931
司法書士法律相談	4月15日(水)	18:00～20:00	保健福祉館	県司法書士会佐倉支部 石井滋さん☎20-1810
木造住宅耐震相談 (予約制)	4月24日(金)	9:00～16:00	市役所5階503会議室	建築住宅課☎20-1564
女性就業(内職)相談 (来所前に要電話)	水・金曜日	10:00～16:00	市役所2階女性就業相談室	商工課 ☎22-1111内線2729
消費生活相談	月～金曜日	10:00～16:00	消費生活センター(市役所2階)	消費生活センター ☎23-1161
年金相談	水曜日	10:00～15:00	市役所1階相談室	保険年金課☎20-1526
女性のための相談 (予約制)	4月23日(木) 5月7日(木)	10:00～16:00	市役所2階相談室	企画政策課☎20-1500
交通事故相談	5月12日(火)	10:00～15:00	市役所1階相談室	交通防犯課☎20-1527
障がい者相談	水・第4日曜日、 祝日を除く毎日	9:00～19:00	保健福祉館	障がい者相談センター ☎27-1106
心配ごと相談	木曜日	10:00～15:00	保健福祉館	社会福祉協議会 ☎27-7755
	5月8日(金)	10:00～15:00	下総地域福祉センター	
	4月17日(金)	10:00～15:00	保健福祉館大栄分館	
酒害相談	5月7日(木)	9:00～12:00	保健福祉館	〃
家庭児童相談	月～金曜日	9:00～16:00	市役所2階家庭児童相談室	子育て支援課 ☎20-1538
就学相談(予約制)	月～金曜日	9:00～17:15	教育センター	教育センター☎20-2922
教育相談(予約制)	火曜日	9:00～16:00	〃	〃
教育相談(不登校相談も)	月～金曜日	9:00～17:00	ふれあいる一む21	教育相談室☎22-5100

age Board

世界の民族舞踊を 「フォークダンス1日体験教室」



お気軽にどうぞ

日時=5月15日(金) 午前10時~正午

会場=玉造公民館

参加費=500円(保険料など)

持ち物=運動のできる服装、上履き

※申し込みは5月13日(水)までに市レクリエーション協会事務局(生涯スポーツ課・☎20-1584)へ。

県民の安全を守る 「千葉県警察官」

応募資格

○警察官A…学校教育法に規定する大学を卒業した人(卒業見込みを含む)

○警察官B…警察官Aに該当しない人

試験区分と定員

○警察官A(男性)…110人程度

○警察官A(女性)…45人程度

○警察官B(男性)…20人程度

第1次試験日=5月10日(日)

受付期限=4月21日(火)

受付場所=成田警察署・交番・駐在所

※くわしくは成田警察署警務課(☎27-0110内線211)へ。



お知らせ

ナイター利用ができます 「豊住第1スポーツ広場野球場」

豊住第1スポーツ広場野球場のナイター設備が5月から10月の平日に利用できます。

照明灯使用料金=30分2,000円(コインを使用。コインは豊住地区体育協会にあります)

※申し込みは同協会事務局・野平さん(☎37-1000)へ。

シニア向けができました 「成田空港パスポート」

成田国際空港(株)では、空港周辺市町在住の60歳以上の人を対象として、シニア向け「成田空港パスポート」を作成しました。このパスポートにはさまざまなサービス特典がありますので、家族の団らんや友人との懇親を深める場として成田空港を利用してください。

対象=市内在住の60歳以上の人

サービス特典=空港

内店舗の割引や

記念品サービス、

駐車場料金の割引、

航空科学博物館入館料の割引

受付開始日=4月16

日(木)

申込方法=写真(45

mm×35mm)と運転免許証などの現

住所が確認できるものを持ってNAA

ビル(成田国際空港内)または北地域

相談センター(花崎町750-1 千葉交

通ビル3階)へ

※パスポートは無料です。くわしくは成

田国際空港(株)地域共生部(☎34-58

58)へ。



運転資金や設備資金などに 「成田市中小企業資金融資制度」

対象=市内で1年以上同一事業を営む中小企業の経営者

資金の種類と限度額

○設備資金…3,000万円

○運転資金…1,500万円

○零細企業向け資金(運転・設備)…750万円

○季節資金…300万円

※くわしくは商工課(☎20-1622)へ。

6月1日から開始します 「市独自の求人情報提供サービス」

市では、インターネットを利用しパソコンや携帯電話などから企業の求人情報を、閲覧できるサービスを開始します。開始に先立ち、市内の事業所の皆さんには事業所登録や求人登録にご協力をお願いします。

※くわしくは商工課(☎20-1622)へ。

皆様のご協力を 「有害鳥獣の捕獲」

市では4月17日(金)~7月19日(日)の期間、農作物に被害を与える有害鳥獣の捕獲を、市街地を除く市内全域で行います。

獣類は期間中に箱わなによる捕獲を行い、鳥類は5月~6月にかけて銃器による捕獲を行います。

事故防止のため皆様のご協力をお願いします。

※くわしくは農政課(☎20-1541)へ。



催し物

花と緑のあふれるまちへ 「グラジオラスの球根配布」

5月4日のみどりの日を前に、市ではグラジオラスの球根を先着1,500人(1人1袋)に差し上げます。

期日=4月27日(月)・28日(火)・30日(木)

時間=午前9時~午後5時

配布場所=公園緑地課(市役所5階)、下総・大栄支所農産土木課、中央公民館、三里塚コミュニティセンター

※くわしくは公園緑地課(☎20-1562)へ。

不用品情報コーナー

《譲ります》

有償○製図台のドラフター○旅行かばん○下総中の制服(女子用)

無償○エレクトーン

《探しています》

有償○業務用マシン○スクーター○ビニールハウス(骨組のみも可)○

マシン○アップライトピアノ○電子ピアノ

無償○車いす○花器○ビデオデッキとカメラ(Hi8方式)○おもちゃ(プラレール、トミカなど)○マシン○

マージャン用マット

※家庭で眠っている不用品を譲りたい人、中古品を譲り受けて有効利用したい人はリサイクルプラザ(☎36-1000、月曜日・祝日は休館)へ。



募集

身近にこんなスポットが 「市内施設見学会」



4月1日オープンの赤坂消防署公津分署
 期日=5月14日(木)
 集合時間と場所=午前9時・市役所1階
 口ビー(午後3時30分解散)
 見学コース=卸売市場、赤坂消防署公津
 分署、県花植木センター(昼食)、三
 里塚御料牧場記念館、貴賓館
 対象=市内在住の人
 定員=40人(先着順)
 参加費=無料(昼食は各自で用意)
 ※申し込みは広報課(☎20-1503)へ。

陸・海・空の自衛官 「幹部候補生」

一般・技術
 応募資格=20歳以上26歳未満の人(22
 歳未満は大卒(見込みを含む)、大学院
 修士学位取得者(海上技術幹部候補生
 は理工学修士学位取得)は28歳未満)
 受付期限=5月12日(火)
 待遇=入隊後約1年で3等陸・海・空尉
 (大学院修士学位取得者は2等陸・海・
 空尉)
歯科・薬剤
 応募資格
 ○歯科…歯科大卒(見込みを含む)で20
 歳以上30歳未満の人
 ○薬剤…薬科大卒(見込みを含む)で20
 歳以上26歳未満の人(薬学修士学位取
 得者は28歳未満)
 受付期限=5月12日(火)
 待遇=免許取得後、歯科は2等陸・海・
 空尉、薬剤は入隊後約1年で3等陸・
 海・空尉
 ※くわしくは自衛隊成田地域事務所(☎
 22-6275)へ。

印旛沼流域を歩いて楽しむ 「自然観察会」

日時=5月23日(土) 午前9時15分~午
 後3時30分(小雨決行)
 集合場所=佐倉市ふるさと広場(無料駐
 車場有り)
 コース=佐倉市飯野コース
 講師=岩瀬徹さん(千葉県生物学会顧問)
 定員=40人(応募者多数は抽選)
 参加費=500円(保険料・テキスト代)
 申込方法=5月11日(月)(必着)までに、
 はがき(1枚に2人まで)に参加者全員
 の住所・氏名・年齢・電話番号を書い
 て(財)印旛沼環境基金(〒285-8533
 佐倉市宮小路町12)へ
 ※くわしくは同基金(☎043-485-0397)
 へ。

お母さんと一緒に 「ベビーヨーガ教室」

日時=5月21日・28日、6月4日・11日の
 木曜日(全4回) 午前10時30分~11時
 30分
 会場=中郷公民館
 対象=平成20年7月~21年1月生まれの
 子どもとその親(兄弟の参加は不可)
 定員=15組(初めての人を優先に抽選)
 参加費=1,050円(教材費)
 申込方法=4月30日(木)(必着)までに往
 復はがきに親子の氏名・住所・電話番
 号・子どもの生年月日を書いて中郷
 公民館(〒286-0832 赤荻1587-1)
 へ
 ※くわしくは同館(☎22-4614、月曜
 日・祝日は休館)へ。

平成21年度農作業標準賃金と機械作業標準料金

農作業標準賃金

作業種目	契約種別	標準賃金(円)	備考
水田作業	1日	8,600	実労働時間は8時間
畑作業	1日	7,600	実労働時間は8時間

果樹収穫作業は、畑作業の賃金額を準用

機械作業標準料金

作業種目		契約種別	標準料金(円)	備考
水田耕起	トラクター	10a請負	5,900	1回分の料金
畑耕起	トラクター 普通ロータリー 深耕ロータリー サブソイラー	10a請負	5,500	
			15,800	
			5,300	
水田代かき	トラクターロータリー	10a請負	5,900	
	トラクタードライブハロー	10a請負	6,300	
植え付け	田植機	10a請負	7,000	苗費は含まない
	田植機側条施肥	10a請負	7,500	苗費・肥料費は含まない
刈取脱穀	コンバイン	10a請負	18,800	倒伏水田は割り増し
乾燥調整		60kg 当たり	2,500	糶摺料金600円を含む
育苗		1箱当たり	770	—
畦塗り	トラクター	1m当たり	35	—

乾燥調整、育苗を除く農作業は、オペレーター1人付き料金

※くわしくは農業委員会事務局(☎20-1573)へ。

age Board

掘り出しものを見つけよう 「リサイクル製品の販売」

日時=4月16日(木)~19日(日) 午前9時~午後4時30分

会場=リサイクルプラザ

対象=市内在住で品物を持ち帰ることができる人(希望者には建物1階まで有料で運送)

価格=5,000円以内

申込方法=リサイクルプラザ所定の用紙を提出。申し込み多数の場合は抽選を行い、当選者に通知(電話での申し込みはできません)

※申し込みの無かった品物は抽選後に即売します。くわしくはリサイクルプラザ(☎36-1000、月曜日・祝日は休館)へ。

リサイクル活動の推進を 「フリーマーケットと再生品の即売会」

日時=5月17日(日) 午前9時~午後3時
(即売会は午前11時・家具と午後2時・自転車)

会場=リサイクルプラザ

フリーマーケットへの出店者募集

受付期間=4月15日(水)~5月16日(土)
午前9時~午後4時

出店資格=市内在住のアマチュアの人

出店数=35店舗(先着順)

※くわしくはリサイクルプラザ(☎36-1000、月曜日・祝日は休館)へ。

お母さんありがとう 「カーネーションを作ろう!」

日時=5月9日(土) 午前10時~11時30分

会場=子ども館1階ふれあいひろば

内容=ペーパーカーネーションを作る

対象と定員=小中学生・15人(先着順)

参加費=無料

※作品を持ち帰る袋を持ってきてください。申し込みは子ども館(☎20-6300、月曜日・第3日曜日・祝日は休館)へ。

植物採取禁止

公園地内の植物などの採取は禁じられていますのでご注意ください。



心と体の体操をしよう 「3歳児親子ムーブメント教室」

日時=5月9日、6月13日、7月11日、8月8日、9月12日、10月17日の土曜日(全6回) 午前10時~11時30分

会場=下総公民館

内容=リトミック・手遊びなどのムーブメント教育を取り入れた親子遊び

対象と定員=3歳児と親・15組(先着順)

参加費=1回200円

※申し込みは午前9時~午後5時に下総公民館(☎96-0090、月曜日・祝日は休館)へ。



親子で楽しもう

生涯スポーツとして 「バウンドテニス体験教室」

日時=5月14日・21日・28日の木曜日
午後1時30分~4時

会場=フィットネスハウス・アリーナ
(中台体育館)

参加費=100円(保険料)

※ラケットは貸し出しします。申し込みは5月11日(月)までに市レクリエーション協会事務局(生涯スポーツ課・☎20-1584)へ。

あなたの就職を応援 「パソコン講習会・ビジネス科」

日時=5月7日~29日の月・火・木・金曜日(全14回) 午前10時~午後3時
(11回目からは午後4時まで)

会場=勤労会館(不動ヶ岡)

内容=パソコンのワード・エクセル・パワーポイントなどの基礎(初級者向け)

対象=求職中の市民でパソコンの操作技術を習得して就業しようとする人

定員=20人(応募者多数は選考)

受講料=8,000円(教材費)

申込方法=4月20日(月)・21日(火)の午後2時~4時に応募者が直接会場へ

※くわしくは商工課(☎20-1622)へ。

日曜開庁日

4月26日、5月10日

午前8時30分~午後5時15分

優勝をつかみ取れ! 「成田市企業対抗ゴルフ大会」

期日=6月8日(月)

会場=総成カントリークラブ(西和泉)

競技方法=1チーム2人の合計(ネットとグロス)で競う

参加資格=市内の企業・団体(官公庁も含む)の勤務者で同一企業に所属するアマチュアペア(研修生・学生を除く)

参加費=1人24,000円(プレー費・昼食代・賞品代)

※申し込みは5月15日(金)までに市体育協会事務局(生涯スポーツ課・☎20-1584)へ。

筋力アップで疲れない体作りを 「ピラティス教室」

日時=5月19日、6月2日・16日・30日、7月7日の火曜日(全5回) 午後1時30分~2時30分

会場=加良部公民館

内容=ゆったりとした動きで筋肉を鍛える、体にやさしいエクササイズ

対象と定員=成人・15人(先着順)

参加費=無料

持ち物=運動のできる服装、バスタオル2枚またはヨガマット、飲み物

※申し込みは午前9時~午後5時に加良部公民館(☎28-7961、月曜日・祝日は休館)へ。

はじめてみませんか 「水墨画入門教室」

日時=5月27日、6月10日・24日、7月8日・22日の水曜日(全5回) 午後1時30分~午後4時30分

会場=八生公民館

対象と定員=成人・20人(先着順)

参加費=1,000円(和紙代)

※申し込みは午前9時~午後5時に八生公民館(☎27-1533、月曜日・祝日は休館)へ。



募集

コツをつかめば誰でもできる 「春季ユニカール教室」

日時=5月22日・29日・6月5日の金曜日 午後6時30分～8時30分
会場=フィットネスハウス・アリーナ (中台体育館)
参加費=無料
※上履きを用意してください。申し込みは5月19日(火)までに市レクリエーション協会事務局(生涯スポーツ課・☎20-1584)へ。

こどもの日に 「市民乗馬教室」

なかなか接する機会のない馬と触れ合ってみませんか。専門のスタッフが年齢や体力に合わせてサポートします。
日時=5月5日(火・祝) 午後1時から
会場=セントラル乗馬倶楽部(松崎)
対象=市内在住の小学4年生～50歳
定員=10人(先着順)
参加費=2,100円(ブーツ・ヘルメットレンタル料、保険代)
申込方法=4月26日(日)までに、はがきに住所・氏名・年齢・電話番号を書いて成田市馬術協会(〒286-0846 松崎1160)へ
※くわしくは同協会(セントラル乗馬倶楽部・☎28-4388)へ。



健康のためにも最適です

2人の息を合わせて 「春季バドミントン大会」

日時=5月10日(日) 午前8時30分から
会場=フィットネスハウス・アリーナ (中台体育館)
競技方法=ダブルス(ラリーポイント制)
参加資格=高校生以上
参加費=1組2,000円
※申し込みは5月1日(金)までに市体育協会事務局(生涯スポーツ課・☎20-1584)へ。



ナイススマッシュ!

子育てを応援 「2歳児親子教室」

期日と会場
①5月19日～6月23日の火曜日(全6回) …中央公民館
②5月20日～6月24日の水曜日(全6回) …遠山公民館
③5月20日～6月24日の水曜日(全6回) …大栄公民館
時間=午前10時～11時30分
内容=子どもの心身の発達を学ぶ、子育ての相談、親子交流など
対象=平成18年6月～平成19年5月生まれの子どもとその親
定員=①20組②15組③15組(応募者多数は抽選)
参加費=無料
申込方法=4月30日(木)(必着)までに往復はがきに住所・親子の氏名(フリガナ)・子の生年月日・性別・電話番号・会場(どの会場でも参加可能な場合は第1・第2・第3希望)・兄弟を連れての参加の場合はその子の名前と年齢を書いて中央公民館(〒286-0017 赤坂1-1-3)へ
※くわしくは同館(☎27-5911、第1月曜日・祝日は休館)へ。

挑戦してみませんか 「男の料理入門教室」

日時=5月17日・31日、6月7日・21日の日曜日(全4回) 午前10時～午後1時
会場=中央公民館調理室
内容=和食・洋食・中華を簡単な調理法で作る
対象=料理初心者の男性
定員=24人(応募者多数は初めての人を優先に抽選)
参加費=4,000円(材料費・4回分)
申込方法=4月30日(木)(必着)までに往復はがきに住所・氏名(フリガナ)・年齢・電話番号を書いて、中央公民館(〒286-0017 赤坂1-1-3)へ
※くわしくは同館(☎27-5911、第1月曜日・祝日は休館)へ。

指導者の紹介・登録を 「スポーツリーダーバンク」

市ではスポーツ・レクリエーション活動の普及推進(技術指導など)を目的とし、指導者の登録・紹介などを行う「スポーツリーダーバンク」を設置しています。スポーツ活動で指導者を探している団体や技術指導などをできる人で「スポーツリーダーバンク」に登録してくれる人は生涯スポーツ課に連絡してください。
※くわしくは同課(☎20-1584)へ。

オリジナルを作って吹いてみよう 「オカリナ教室in玉造」

日時=5月13日(水)・14日(木)、6月4日(木)・11日(木)・25日(木)、7月2日(木)・9日(木)(全7回) 午前10時～正午(5月14日は午前10時～午後4時)
会場=玉造公民館
内容=5月に自分に合ったオカリナを作製し、6月からそのオカリナでの演奏を学ぶ
対象=オカリナ初心者の成人
定員=15人(市内の人を優先に先着順)
参加費=3,500円(材料費)
※申し込みは午前9時～午後5時に玉造公民館(☎26-3644、月曜日・祝日は休館)へ。

保健インフォメーション

このコーナーの会場は保健福祉館です。問い合わせは健康増進課(☎27-1111)へ。電話やFAX(27-1114)で健康に関する相談なども受け付けています。

相談の日程は、医師などの都合により変更となる場合があります。

▼一般健康相談	期日	時間	相談を受ける人
こころの健康相談(予約制)	4月15日(水)	午後1時30分から	精神科医師・保健師
	4月22日(水)		カウンセラー・保健師
▼乳幼児健診・相談	期日	受付時間	対象
赤ちゃん相談・4カ月	4月27日(月)	午前9時～9時30分 午後1時～1時30分	平成20年12月生まれ
赤ちゃん相談・10カ月	4月17日(金)		平成20年 6月生まれ
1歳6カ月児健診	5月14日(木)		平成19年10月生まれ
3歳児健診	4月23日(木)		平成17年10月生まれ
2歳児歯科健診	5月21日(木)		平成18年10月生まれ
こころの発達相談(予約制)	4月16日(木)		午後1時30分から

- 母親学級(予約制)…主に初めて母親になる人が対象
- パパママクラス(予約制)…妊婦とその家族が対象
※日時などくわしくは健康増進課へ。
- こんには赤ちゃん事業…生後4カ月までの赤ちゃんが対象
※赤ちゃんお誕生連絡票(母子健康手帳別冊1)を健康増進課へ送付。
- ポリオの予防接種…生後3～90カ月未満の乳幼児が対象
期日=5月15日(金)・18日(月)・29日(金)
受付時間=午後1時15分～2時
※5月29日の会場は大栄分館(予約制)。問診票と母子健康手帳を持参。

献血にご協力ください

【成田市役所】

日時=4月21日(火) 午前10時～11時45分 午後1時～4時

※満16～69歳の人にご協力いただけます。65歳以上の人は、60～64歳の間に献血をした経験がある必要があります。

急病診療所

☎27-1116

赤坂1-3-1(保健福祉館敷地内)

診療科目	診療日	診療時間
内科 小児科	毎日	午後7時～ 午後11時
外科 歯科	日曜日・祝日	午前10時～ 午後5時



※来診前に症状を連絡してください。健康保険証を忘れずに。電話のかけ間違いに注意してください。

日曜祝日診療機関

都合により休診する場合があります。来診前に電話で問い合わせてください。
成田病院(午前中・押畑・☎22-1500)
藤倉クリニック(午前中・幸町・☎22-1158)
聖マリア記念病院(取香・☎32-0711)
ひらの内科
(日曜日の午前中・ウイング土屋・☎23-8070)
大田クリニック
(日曜日の午前中・ウイング土屋・☎23-2100)
なのはなクリニック
(日曜日の午前中・吉岡・☎49-0533)

保育園開放日

保育園名	電話番号	期日	保育園名	電話番号	期日
*松崎	26-8282	4/17(金)、5/1(金)・15(金)	赤荻	24-0752	毎日 (土・日曜日、祝日を除く)
中台	27-9023	4/15(水)、5/20(水)	*大栄	73-3000	
新山	28-2527	4/16(木)、5/7(木)・21(木)	*宗吾	26-2472	一時保育のみ
長沼	37-0005	4/24(金)、5/8(金)・22(金)	*公津の杜	29-6551	
中台第二	26-3010	4/21(火)、5/19(火)	*月かげ	96-0531	4/21(火)、5/19(火)
玉造	26-8889	4/23(木)、5/14(木)・28(木)	*三里塚第一	35-0165	
*吾妻	27-5773	4/22(水)、5/13(水)・27(水)	*三里塚第二	35-0081	4/28(火)、5/12(火)・26(火)
橋賀台	28-0676	4/28(火)、5/12(火)・26(火)	*成田	22-0856	一時保育のみ
*高岡	96-0042	4/22(水)、5/13(水)・27(水)	*つぶえ	22-0867	
小御門	96-2362	4/16(木)、5/7(木)・21(木)			

このコーナーの問い合わせは各保育園へ。赤荻・大栄・宗吾・公津の杜保育園以外は予約が必要です。

*は一時保育あり(要予約)
時間=午前10時～11時(赤荻は午前9時～午後0時15分、大栄は午前9時30分～午後4時30分、宗吾は午前9時～午後4時、公津の杜は午前9時30分～午後3時、月かげは午前9時30分～11時)

居宅生活支援

難病疾患などの人へ

難病疾患などの人の生活を支援するため、次のようなサービスを提供しています。
対象＝厚生労働科学研究難治性疾患克服研究事業(特定疾患調査研究分野)の対象疾患と関節リウマチで治療中の人

サービス内容

ホームヘルパー派遣事業

身体介護・家事援助が必要な人で、家族ができない場合にホームヘルパーを派遣する

短期入所事業

介護者が冠婚葬祭や旅行などで介護ができないときに、病院などへ短期入所(ショートステイ)する

日常生活用具給付事業

難病患者の状態により特殊寝台・特殊マットなど日常生活用具を給付する
 ※利用する世帯の収入状況により自己負担が生じる場合があります。くわしくは障がい者福祉課(☎20-1539)へ。

若がいり隊

機能訓練に参加しませんか

市では、脳卒中などによる軽い障がいがある人を対象に、自分の能力に合わせて無理なく体を動かすことができるADL体操や音楽療法、軽スポーツなどを取り入れた楽しい訓練を実施する「若がいり隊」の会員を募集しています。卒業後は、OB会でボランティアや学習活動などをする機会もあります。仲間づくりや社会参加のきっかけにぜひ参加してください。

日時＝水曜日 午前10時～午後3時(7カ月で卒業)

会場＝保健福祉館(送迎あり)

対象＝脳卒中や難病などによる軽い障がいがある40～64歳までの人

参加費＝無料

※くわしくは健康増進課(☎27-1111)へ。

中途失聴者・難聴者のための

手話学習会と談話会

手話学習会(要約筆記のサポートあり)

日時＝4月19日(日) 午後1時30分～4時

会場＝八街市中央公民館

対象＝耳の不自由な人とその家族・友人など

参加費＝無料(初めての人はテキスト代として1,000円)

談話会(OHPのサポートあり)

日時＝4月26日(日) 午後1時30分～4時

会場＝白井駅前センター

対象＝耳の不自由な人とその家族・友人など

参加費＝無料

※申し込みは千葉県中途失聴者・難聴者協会印旛香取事務所・吉田さん(☎/FAX043-496-2331)へ。



手話奉仕員養成講座基礎課程

入門課程からステップアップ

期日＝4月20日～2月1日の月曜日(祝日・年末年始は除く)(全34回)

時間＝午前10時～正午

会場＝保健福祉館

対象＝市内に在住・在勤で手話奉仕員養成講座入門課程を修了した人

定員＝20人(先着順)

参加費＝1,470円(テキスト代)

※申し込みは4月17日(金)までに障がい者福祉課(☎20-1539)へ。

成田おたすけ隊

地域で助け合いを

「成田おたすけ隊」は日常生活で困ったときに市民同士が互いに助け合う、会員制の有償サービスです。申し込みは随時受け付けています。

援助内容＝家事、通院などの外出介助、軽度の介護など

※くわしくはボランティアセンター(☎27-8010)へ。

介護保険サービス

軽減制度をご存じですか

市では、社会福祉法人が市内で行う介護保険サービスを利用する所得の低い人に対して、利用料の4分の1を軽減する事業を行っています。申請方法などについては、介護保険課または社会福祉法人に問い合わせてください。

※くわしくは介護保険課(☎20-1545)へ。

介護予防教室(市委託事業)

トレーニングで若い脳を

ウォーキングと簡単な筆記の測定で自分の脳について知ることができる楽しい講座です。

日時＝5月14日・21日・28日、6月4日・11日・18日の木曜日(全6回) 午後1時30分～3時30分

会場＝成田公民館

対象＝市内在住の65歳以上の人

講師＝NPO認知症予防サポートセンター

持ち物＝動きやすい服装・筆記用具・飲み物・歩数計(持っている人)

定員と参加費＝20人(先着順)・無料

※申し込みは社会福祉協議会(☎27-7755)へ。

介護保険を利用した住宅改修

必ず市の確認を受けてから

在宅の要支援者・要介護者が手すりの取り付けや、段差の解消などを行い、住宅改修費の支給を受けようとするときは、着工前に「住宅改修事前協議書」などの提出が必要となります。必ず市の確認を受けてから着工してください。

※くわしくは介護保険課(☎20-1545)へ。

ことばの相談室

希望する人は問い合わせを

市内に住んでいることばの発達や発音の誤り・吃音などで心配のある就学前のお子さんを対象に相談・訓練などを行っています。予約制ですので、希望する人は健康増進課へ問い合わせてください。

※くわしくは同課(☎27-1111)へ。



ゆめ半島
千葉国体
2010

国体の記憶 ⑦

あの熱気を再び

このコーナーに登場してくれる人を募集します。
くわしくは広報課(☎20-15503)へ。



伊藤 菜津美さん(吾妻)

吾妻生まれ。順天堂大学バレーボール部所属。平成19年、敬愛学園高校3年時に佐賀総体(インターハイ)出場、決勝トーナメント進出。同年、千葉県選抜に選ばれ秋田国体に出場。ベスト16入り。



バレーボール選手としては、小柄な155cm。しかし、その小さな体から発せられる声はひとときわ大きい。

「全体を見渡して仲間を掛けるのがわたしの役目。だからいつも全力で声を出しています」

ポジションはレシーブの要・リベロだ。自分で得点を挙げることはできず、ミスをする周囲に動揺を与えてしまう地味で難しいポジションだが、「アタッカーへの指示がポイントにつながることも多い。守りだけじゃないんです」とその役割への誇りをはっきりと口にする。

バレーボールの強豪・敬愛学園高校に進学。1年時に千葉県で開催されたインターハイに出場し、全国レベルを目の当たりに。「次は県ナンバー1になってインターハイに出る」と目標を据えた。

その思いは3年時に結実する。キャプテンを任せられたインターハイ県予選。膝の故障に苦しみながらもチームをまとめて勝ち進んだ。そしてつい手にした「優勝」。どこか信じられない気持ちとともに「ナンバー1」になっ



県選抜のメンバーと
(前列左から2番目が伊藤さん)

た喜びがこみ上げた。

インターハイ本戦を終えると、県国体選抜に指名された。キャプテン・上級生として常にメンバーに気を配る必要があった高校チームとは違い、選抜チームでは自身のプレーに集中することができた。他校に通つてのレベルの高い練習。これまでのライバルたちと互いを高め合えた強化合宿。そこで流した汗は、順天堂大学でバレーボールを続ける今、「かけがえのないもの」になっている。

国体は全国のトップクラスが集う国内競技の最高峰。選手たちが見せる気迫や張り詰めた空気、会場の熱気には圧倒されるものがあるという。「地元で開催される、またとない機会。あの興奮を多くの人に味わってもらいたい」。そう1年半後に迫った千葉国体への期待をにじませた。

編集後記

5年ぶりに開催される「成田 山車まつり」。市内で曳き廻されている山車・屋台が一堂に会し表参道を巡行します。ただ、一部参加できないところがあるのは残念です。各町内の本祭のほかに山車・屋台を市役所まで運び込む関係者の苦労は並大抵ではありません。それでも、仲之町の大坂を力を合わせて駆け上がりたという気持ちが、祭りをやる若者にはあるんですね。



成田市役所本庁舎
(行政棟、議会棟、消防本部、成田消防署)
はISO14001の認証登録を受けています。

平成21年4月15日号 No.1145

成田市のホームページ <http://www.city.narita.chiba.jp>



料金受取人払郵便
差出有効期間
平成23年3月
31日まで

切手を貼らず
にお出ください

2 8 6 - 8 7 9 0

成
田
市
長
行

成田市役所内

成田市花崎町七六〇番地

市長への手紙



お寄せくださいあなたの提言

「市長への手紙」は、“市民が主役のまちづくり”を推進するため、誰もが、いつでも市長に対し、意見や要望を提案できるよう設けたものです。

お近くの郵便ポストまたは市役所本庁の専用箱にご投函ください。

また「市長へのFAX」や「市長への電子メール」でも同様に受け付けています。

市政に対し、日ごろから考えていることや気付かれたことなど、お気軽にお寄せください。

〔問い合わせ先〕市民協働課 ☎20-1507 (直通)

市長へのFAX 番号 **0120-860-279** (フリーダイヤル)

市長への電子メール <http://www.city.narita.chiba.jp/form/>

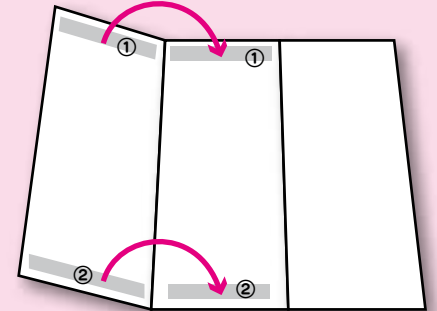
皆さんから寄せられたご意見の内容によっては、市の回答と併せて、市ホームページ「市長へのメール Q&A」に掲載させていただくこともあります。

※再生紙を使用しています。

のりしろ ③

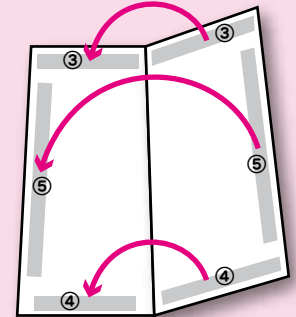
この用紙の使い方

- あて先が表になるように投稿原稿用紙の面を内側に折って「のりしろ ①」と「のりしろ ①」、「のりしろ ②」と「のりしろ ②」をまず貼り合わせます。



の
り
し
ろ

- 次に「のりしろ ③」「のりしろ ④」「のりしろ ⑤」を貼り合わせてください。



⑤

※皆さんからの貴重なご意見が隠れてしまわないよう、なるべくのりが、はみ出さないようにご注意ください。

のりしろ ④



- ・市政とは関係のない内容や個人・団体を誹謗中傷するような内容の投稿は一切お断りいたします。
- ・ご意見の内容により、各担当課へ照会し、市長が各担当課の対応の対応を確認したうえで回答いたします。そのため、1～2カ月程度の期間を要する場合がありますので、ご了承ください。
- ・国の行政に対する要望・相談・苦情などについては、総務省行政評価事務所の「行政相談」で受け付けています。
(行政苦情110番：☎0570-090110)

(〒 _____)

住所 _____

氏名 _____

性別 男 女 _____ 年齢 _____ 電話番号 _____

※住所、氏名、年齢、電話番号は忘れずに正確にご記入ください。記入がない場合、回答を希望されていても、「参考意見」として取り扱い、回答はいたしません。

私の提言(具体的にお書きください)

※のりしろにかからないように、枠内にお書きください。