

広報

11/1

2008 November

なりた

No.1134

特集

安全安心

加速する防犯まちづくり

一緒に帰ろう

「今日はみんなで一緒に」。子どもたちの下校に付き添うのは、第五空港機動隊の若手有志たち。元気良く家へと向かう道端に、笑顔がいっぱい咲きました。(9月17日・本城小学校で)

主な内容

いい歯で過ごすために	14
成田の匠・伽羅さん	22
秋の全国火災予防運動	26

安全安心

特集

加速する防犯まちづくり

日々の暮らしに大切な「安全安心」。

そのために、今、何が求められているのか―

「安全安心なまちづくり」へ向け、

地域が、行政が動き始めた。

暮らしを脅かす犯罪多発

小学1年生の女兒が犠牲となった広島市と栃木県旧今市市での誘拐殺害事件(平成17年)、今年、秋葉原で発生した通り魔事件や東金市での5歳児殺害事件…。

平穏な生活を襲ったこれらの事件は、わたしたちの暮らしを不安で包み込みました。

市内での年間刑法犯認知件数(千葉県警調べ)は、平成8年以降年々増加し、平成14年には過去最多となる4,048件を記録しました。その後、自主防犯活動の活性化により減少傾向にあるものの、平成



19年は2、4222件。これは平成8年1、526件の約1.6倍と依然として高い水準です。

連携・協働による「防犯まちづくり」

このような状況の下、市では安全で安心して暮らせる地域社会を実現するための指針として、平成19年10月「成田市防犯まちづくり推進条例」を施行しました。この条例では、市民・事業者・市が、それぞれ役割を分担し、緊密な連携・協働により「防犯まちづくり」を行うこと、そのための関係施策を総合的・計画的に推進するための「推進計画」の策定や「推進協議会」の設置が定められています。

「安全安心」を守るには

市内の各地域ではパトロール隊を結成する団体が増え、その数は市への登録数で53（平成20年10月現在）に上ります。その日の防犯ベストで住宅地や通学路を見回る姿は、犯罪抑止につながり、地域へ安心感を与えています。

事業者の取り組みも始まりました。平成20年10月現在、市と19の事業者が防犯協力に関する覚書を締結。事業活動の中でステッカーなどの物品を用い、広く防犯のための啓発などを行っています。

市では、こうした活動を支援するため必要な用品を貸し出ししたり、防犯に関する情報を提供。また、青色回転灯を装備したパトロール車を導入し、各地区や通学路を巡回、きめ細かく安全確保に努めています。

「安全安心」を守るためには「その答えを求め、さまざまな取り組みが動き出していきます」。

* 刑法犯認知件数：警察が被害届け出や告訴などにより、発生を認めた事件の数



市内の防犯をめぐる動き

- 平成14年 刑法犯認知件数が過去最多の4,048件を記録
- 平成15年7月 25の関係団体が成田地区防犯パトロール隊を結成
- 平成16年2月 成田ニュータウン自治会連合会が中心となり、成田ニュータウン防犯パトロール隊を結成
- 4月 市に生活安全部（現市民安全部）を新設
- 4月 市防犯事務所を設置し、青少年育成指導員を配置
- 7月 防犯巡回指導員が活動開始
- 12月 青色回転灯を装備したパトロール車を導入。市内全域の巡回活動を開始
- 平成18年1月 不審者情報などを保護者の携帯電話に連絡する学校情報配信システムを運用開始
- 8月 市とヤマト運輸㈱が「防犯協力に関する覚書」を締結（現在は19事業者と締結）
- 9月 通学路防犯パトロールを開始。専用車両として「青パト」6台を導入
- 平成19年10月 成田市防犯まちづくり推進条例が施行、同推進協議会を設置
- 平成20年2月 成田市防犯まちづくり推進計画を策定
- 4月 成田市駅前番所（えきばん）が業務開始

行動

街が静まりつつある夜8時。
暗闇を照らすパトロールが始まった



巡回に向かうパトロール隊。青色合図灯が暗かりを照らす



公園は要チェック場所

我々がやらなければ

「それじゃあ行きましようか」。蛍光ベストを身に着け、青色合図灯を持った面々が、夜の街へ溶け込んでいく。総勢40人。郷部美郷台防犯パトロール隊の発だ。同隊は5班に別れ、それぞれ郷部、郷部第2町内、美郷台1・2・3丁目を巡回する。

郷部・美郷台地区では、以前から車上狙いや空き巣などの犯罪が多発していた。これに警戒感を強めた区や自治会、町内会の役員が中心となって、平成18年9月、自主パトロール隊を組織した。「成田地区としては、既存のパトロールもあったのですが、我々の所までは回ってこない。町内会レベルで対応していかなければならぬと考えた」と話すのは、同隊長の阪本繁昭さん。立ち上げに際しては、不安に思っていることや気を付けなければならぬことを事細かに成田警察署に相談した。

違法駐車には「貼り紙」

巡回では「パトロール報告書」を携帯する。地区内のポイントを地図に落とし込んだもので、気付いたことや注意事項を書き込み、次回に引き継ぐためのものだ。対象に番号を振ったり、色分けしたりと見やすいように工夫され、危険箇所を把握するための「防犯診断」に役立っている。

防犯灯のチェックも欠かさない。切れていればすぐ手配するのはもちろんだが、汚れなどによる感知機能の不具合で昼間付きっ放しになっているものもある。そうした点の確認は、限られた経費で運営される自治会などにとって、省エネや耐用年数の面で「重要」という。

数が多く、住民も頭を悩ませていた違法駐車には、自前で作成した「駐車禁止」の貼り紙を車のワイパーに挟むようにした。確認した日時と車両番号が記入できるようにしており、「常習者は警察に通報します」との警告の一文も。効果は絶大で、「一度警告を受けた人はもうしないのでは」「郷部区長の宮崎廣文さん」。違法駐車は以前に比べ、はるかに減った。

点から面の防犯へ

パトロール隊の活動は、住民の間にもだいぶ浸透してきた。前出の駐車禁止の貼り紙は各家庭にも配っており、パトロール以外でも貼ってもらおうようにしている。また、朝夕にウォーキングや犬の

インタビュー Interview



郷部美郷台防犯パトロール隊
隊長 阪本 繁昭さん

「やりがい感じている」

毎月第3土曜日の夜間に1時間程度、各区の実情に応じたやり方でパトロールを続けています。「不審者が減った」「街が明るくなった」という声も届くようになり、やりがいを感じています。今後は、若い人たちも協力してもらい、回数を増やしていきたいですね。



柴田 礼子さん(美郷台)
陸くん・美空ちゃん

「安心できます」

パトロール隊の皆さんに感謝しています。特に小さい子を抱えている家庭にとって、「見回りしてくれている」と思うと安心感が違いますね。子どもも「パトロールのおじさんと話したよ」って喜んでいるんですよ。

同地区の美郷台3丁目では、シニアクラブ(老人クラブ)もパトロール隊に負けじと夜間の見回りをしている。会の設立は今年3月。わずか4人でのスタートだったが、手分けして各戸を勧誘に回るうちに徐々に会員が増加し、現在は35人。うち過半数は女性だ。

住民間の親睦を図りたい

散歩をしている住民には「防犯腕章」を着けてもらい、「ながらパトロール」(しなながら)のパトロールの意を實踐してもらっている。パトロール隊本体の活動と相まって「かなりの抑止効果があるはず」と阪本さん。「若い人たちも巻き込んで、地区の防犯を『点から面へ』広げていく」ことがこれからの課題だ。

「それぞれの出身や仕事などの違いのためか、うちの町内は住民同士の横のつながりが弱いと感じていました。親睦を図るためにも、まとまって何かできないかと思って」。クラブ立ち上げの経緯を会長の佐瀬房雄さんはこう話す。町内会からも望む声があったといい、「せつかくなら地域の役に立つことを」と活動の軸に夜間のパトロールを選んだ。

活動は、月に一度、その日に都合が付く10人程度で町内をくまなく巡回する。まだ活動を始めて間もないため「胸を張れるほどの成果はない」というが、各家庭の門灯を長めにつけてもらったり、ごみ集積所を清掃したりと防犯につながることは、気付いたときに即座に実践している。「実際に歩いてみると、同じ道でも昼と夜では全然違う。続けていくことでいろいろと見えてくることもあるのでは」とメンバーたち。活動の意義を着々と見だしているようだ。

「住民間のつながり」という面では早速成果が上がった。参加すれば歩いている間に自然と会話も弾む。パトロールが定期的に顔を合わせる一つの機会となつて、会員間の交流に一役買っているのだ。結果として、町内会のほかの行事への参加者も目に見えて増えてきた。

クラブの活動方針は「できる人ができることを」。

できる人ができることを

「義務や押し付けでは、うまくいかない、続かない」と佐瀬さんも強調する。「このようにつながりが広がってくればうれしい。様子を見ながら月に2回、3回と増やしていければ。焦らず気長にやっていきたいですね」。こうした肩肘張らない活動も、これから必要とされてくるのかもしれない。

チェック 1

始めよう「自主パトロール」

地域の安全を守るためには、住民の手によるパトロールが効果的です。市では、パトロールを実施する団体を支援するため、必要な用品を無料で貸し出ししています。対象となるのは、市内の住民団体などで、市内を区域とする防犯パトロールを月に1回以上実施する団体です。

<貸出用品>

- ・防犯パトロール用ベスト・青色合図灯・車用蛍光マグネット・防犯腕章
- ※くわしくは交通防犯課(☎20-1527)へ。





「今日のご飯は何かな」。思い思いの会話を交わし帰路につく(遠山小学校)

見守り

From the site

2

から
見守り

子どもたちの笑顔のために。 大人は何ができるのか

地域の「一員」として

「こんにちは。今日みんなとおうちまで一緒に帰る空港機動隊です。よろしくお願ひします」

三里塚に居を構え、空港の円滑な運用と安全確保を担う千葉県警成田国際空港警備隊。その第五空港機動隊の有志が、非番の日を利用して、付近の小中学校の下校時に児童の付き添いをしている。

児童たちに交じって歩く若い隊員の姿は、地元でもすっかりおなじみの光景だ。

活動を始めたのは、平成17年12月。同月発生した栃木県旧今市市での「小1女児誘拐殺害事件」は、ごくありふれた地方都市での事件だったこともあり、「同じことが身の回りで起きてしまうかも」と世間を震撼させた。同隊でも事件の報道を受け、「一住民として自分たちにできることはないか」との声が自然と上がったという。すぐさま三里塚・遠山・本城各小学校や市役所と、帰宅ルートや防犯資機材について調整し、メンバーを募ったところ、多くの隊員が賛同した。

これまで月1回、毎回30人程度が参加している。星野雅春第五空港機動隊長は、「組織としてはなく、あくまでも隊員の自発的な参加に委ねている」と話す。

その日を心待ちに

児童にとって、隊員たちは「頼もしい存在」だ。遠山地区の通学路には、交通

チェック

2

危険を感じたら

「こども110番の家」



危険を感じて助けを求めてきた子どもを保護し、警察などに連絡してもらう家庭や商店。目印にステッカーを掲げています。現在、通学路を中心として、市内全域の2,000カ所以上が協力しています。

地域との「絆」

「テストで百点取ったんだよ!」この

量が多く危険な箇所が多い。また、幹線道路を外れると人気がまばらな所もある。そうしたところをチェックし、ただ一緒に歩くのではなく、危険が及ばないよう十分に気を配ってくれている。

児童も、隊員たちとの下校を楽しみにしている。年齢が20〜30代と若手が多く、児童たちにとって隊員は「おもしろいお兄さん」といった存在。多少悪ふざけをしても、嫌な顔をせず相手にしてくれる。遠山小の湯浅寛校長も「貴重な休日や充ててくれて感謝しています。子どもたちも楽しみにしているんですよ」と話す。

花知ってる?」。他愛のない会話を交わしながら家路へ。隊員の方にもここにこと応じ、笑顔が絶えない。

「パトロールのお兄さん、いつもありがとう、という手紙をもらったこともあります。励みになりますよね。これからは地域の一員として『絆』を深めていけたら」と星野隊長。

「子ども受けする話題を考えていたら、逆に『お兄ちゃん彼女いるの?』なんて、からかわれたりするんですよ。夜勤明けなんで、正直疲れがあります。でも、子どもたちの笑顔にふれると吹っ飛ばしちゃいますね」

若手隊員の一人は、照れながらも誇らしげに笑った。

わたしたちも“笑顔”見守っています



並野花会(並木町)

活動日：第3月曜日の下校時
開始年：平成12年
会員数：103人

わたしたちは並木町の老人クラブです。平成小の通学路で信号や交差点に立ったり、子どもたちに付き添ったりしています。別の曜日に実施している、区の役員と合同で活動することもあります。子どもたちの元気な姿を見るのが、何よりの楽しみですね。



コスモス会(高岡)

活動日：毎週木曜日の登下校時
開始年：平成15年
会員数：122人

PTA、社会福祉協議会、老人クラブのメンバーで会を組織しました。毎回4・5人で、高岡小の通学路を車2台で巡回しています。始めてから変質者なども少なくなり、犯罪の抑止効果を感じています。これからは「高岡では事件は起こさせない」との気持ちで続けていきます。

警察官OBの力

青色回転灯を装備したパトロール車両、通称「青パト」。防犯を呼び掛けながら市内を巡回している様子は、多くの人が目にしたことがあるだろう。

その青パトの運行指揮を執っているのが、市の非常勤職員である5人の元警察官「青少年育成指導員」だ。PTAや一般公募者などから組織される「防犯巡回指導員」のまとめ役を務め、彼らと一緒に日々巡回活動を行っている。

青少年育成指導員の活動は、防犯巡回指導員制度が発足したのと同じく平成16年に始まった。防犯活動の知識や経験のない人たちが防犯巡回指導員として活動を行うことは、当初から不安視されていた。

「事件や非行に直面した場合、どの程度まで関与していいのか」「トラブルに巻き込まれはしないか」

研修を重ねても、実際の現場では予期せぬことが起こる。そこで、長年にわたり培われた経験を生かしてもらおうと白羽の矢が立ったのが、警察官OBだった。

発足当初から防犯巡回指導員を続ける柏川誠市さん（飯田町）は「おかしいなと思ったときには、相手に声を掛ける必要がありますが、実際にはなかなか難しい。その点、青少年育成指導員は接し方が実にうまい。情報もたくさん持っているし、頼りになりますね」と話す。

抑止

From the site
3
から現場

光るプロの目。築かれる防犯力

情報に基づき即座に指示を出す。青少年育成指導員は青パト運行の司令塔だ



チェック

3

駅付近の安全確保を

市営交番 「えきばん」

毎日、大勢の市民が利用するJR成田駅。その西口周辺には学習塾が多く、子どもたちが夜遅くまで通っています。

そこで、子どもたちや駅利用者の安全確保を望む声に応え、万一の事件・事故発生時の駆け込み場所として「成田市駅前番所」(えきばん)が今年4月に開所しました。

「えきばん」には、警察官経験者である「えきばん員」6人が勤務。毎日午後6時～午前0時に2人体制で立番と西口ロータリー内の巡回を行い、犯罪の未然防止に努めています。えきばん員の工藤孝順さんは「何かあったら気軽に声を掛けてください」と呼び掛けています。
※くわしくは交通防犯課(☎20-1527)へ。



防犯重点箇所では徒歩でも警戒

張り巡らされる防犯の目

青パトが巡回しているのは市内全域だ。通常は、青少年育成指導員と防犯巡回指導員が共に乗り込んでの2人体制。

市内を6ブロックに分け、偏りがでないようにルートを決定し、平日の午前10時・午後2時・午後5時30分から各2時間ほど回る。

不審者情報などが寄せられた地区は、重点的にパトロールし、駅付近などは徒歩でも回っている。また、通学路は専用の青パト6台がそれぞれ巡回している。

こうして市内の隅々にまで防犯の目が張り巡らされる。実際、巡回したルートを地図に落としてみると驚くほどきめ細かいことが分かる。

犯罪抑止を担う上で、もう一つの強みは「迅速さ」だ。青少年育成指導員には、地域・学校・警察などから、さまざまな情報が集まってくる。それらを的確に集約・分析し、素早い行動につなげている。今年9月に小御門小学校付近で起こった不審者出没事例では、その迅速ぶりが関

係者を驚かせた。一報を受けた防犯事務所と各車両が連絡を取り合い、10分足らずで現場に4台の青パトが駆け付けたという。同校の横島忠治校長も「素早く対応してくれて感謝しています。警察より早かったくらい。ちゃんと見ていてくれると思うとやっぱり心強いですね」と話す。

地域に根付く活動

スタートから4年たち、地域にも随分と活動が認識されるようになった。行き交う人からは「苦勞さまで」と声を掛けられるようになった。子どもたちからは「がんばってね」と手が振られる。地域のパトロール隊や学校ともコミュニケーションが図られている。青少年育成指導員の一人、茂手木嘉行さんは「始めたころは、あれ何?と奇異なまなざしが向け

防犯は継続なり

られたものですよ。今ではみんなが笑顔を返してくれますけどね」と苦笑いする。

JR成田駅西口にある青少年育成指導員の活動拠点である防犯事務所。ここにはその日あったこと、気付いたことが詳細に書き込まれた日誌や関係機関からもたらされた情報をつづった書類の束がある。これらは指導員の地道な活動の成果を物語っている。

「警察官としての知識・経験や指導員として蓄積してきたものを、防犯巡回指導員さらには住民に伝え、共有していくことが我々の役目。『防犯は継続なり』という言葉の通り、小さなことでも少しずつ積み重ねていきたい」と茂手木さん。その目には確かな自信に裏打ちされた光が見えた。

防犯まちづくりの推進 自らの手で

「地域の安全は地域の手で」。自主的に見回りなどに取り組む活動が市内でも広がりを見せ、その数は現在50を超えています。「防犯まちづくりの推進」に必要なこととは何か。活動を通して見えてきた成果や問題点とは一自主防犯パトロール隊3団体12人に市長が加わり、活発な議論を交わしました。(7月24日・市役所中会議室)

◆団体紹介：①設立年 ②会員数 ③活動回数



川栗区パトロール隊
会長 神崎 義夫さん
①平成15年 ②25人 ③月3回



公津の杜パトロール隊
代表 小檜山 勝雄さん
①平成17年 ②4人 ③月2回

月3回、美化や不法投棄の監視も兼ねてパトロールをやっています。勤め人が多いので日曜日に活動していますが、これから定年退職した人が加わり隊員の数が増えれば、子どもたちの安全を守るといこととで通学の時間帯にもやろうと考えています。

見回りをしていて目に付くのは、交通量の多さです。それにより、生活道路が渋滞を避けるための抜け道になってしまっています。道路が良くなったということ、車がスピードを結構出すようになったこと、そういうところが通学路になっているというのは、やっぱり恐いですね。地域の安全を守るには、交通の面からも改善してい

「犯罪抑止の一助に」

なければいけないと思います。

パトロール中には、防犯ベストや腕章を付けているんですが、これをしていると反応が随分違いますね。やっぱり、相当犯罪抑止力が働くんだと。タクシイの後ろに付いている「防犯パトロール実施中」というシールもいくらか違うのかなという感じがしています。一時より不審車両が少なくなりましたからね。

それと、ラジオを聞きながらパトロールをしていたことがあったんですが、無線かなんかをやっていると思ったんですけど、そのときに注意した人は、最近見なくなりました。そういうものもある程度は役に立つのかなと感じています。

新興住宅街なので、ご近所同士の付き合いというのが、ちょっと薄いのかなと感じています。それだけ不審者とか泥棒に、つけ込まれるところがあるんじゃないでしょうか。

知らない人が通っていても、住人かと思っ、特に声を掛けないんですね。昔からの地域だと「こんにちは」とか「何かお探しますか」って声を掛けるのでしょが…。

我々のことは住民も知っているんで、あいさつすれば返してくれます。でも、全然知らない人から「おはよう」とか「お帰りなさい」とか言われても返さないうすよね。もう知らない人には声を掛けないというふうにだんだん変わってしまった。

「地域挙げて取り組みを」

住民同士の交流がもっと必要だと感じています。自治会でも毎年納涼祭をやっています。そうした行事でどんどん交流を図る。やっぱりコミュニケーションの良いまちというのは、犯罪も少ないですよ。

PTAでも朝と夕方、毎日通学路パトロールをしています。しかし、全部目が行き届くというわけにはいきません。防犯はパトロール隊だけではなかなかできないし、PTAだけでもできません。地域を挙げて協力しながらやっていく、そうした態勢をとれる所が結果として犯罪も少ないし、交通事故も少ない。皆さんに声を掛けて活動を広げ、今後は公津の杜全体でパトロールできればと考えています。

まちづくり茶論

政策的な課題について市民が市長を囲んで意見交換をする場。平成19年度スタート。「茶論」は「お茶を飲みながら和やかな雰囲気」をモットーにネーミングされた。今年度は「防犯まちづくりの推進」(7月24日)、「まちづくりへの市民参加」(8月21日)、「消防団活性化対策と正しい救急車の利用法」(10月16日)について開催したほか、「介護・健康」「農業」「子育て」の各テーマを予定。
※くわしくは市民支援課(☎20-1507)へ。

まちづくり茶論 テーマ 地域の安心



小泉一成 成田市長



加良部防犯パトロール隊

隊長 嶋村 清さん

①平成19年 ②10人 ③週2・3回

良きまちづくりの基本は、市民の身体・生命と財産の安心です。秋葉原などでの無差別殺人に見られるように、以前では信じられない犯罪が発生しています。安心して住めるまち、犯罪の少ないまちというのが、非常に評価される時代になってきているのではないのでしょうか。

成田にもJR成田駅西口に市営交番「駅前番所」(えきばん)を設置しました。塾が多く児童・生徒が夜遅くまでいるというところ、自転車などの盗難が多いということでも設置しましたが、おかげさまで犯罪の件数が減少しているとのこと。

しかし、真に防犯まちづくりを推進するには、地域それぞれの取り組みこそが

小学生の登下校を重点的に見守っています。学校から下校時刻表をもらい、週に2、3回ですね。

初めは、どういうふうにも子どもと接しづらいのか、分からない部分もあったんです。声を掛けても見慣れないからでしょうが、「何だ」というような顔をされたりね。でも続けていくうちに、子どもたちの方から「苦労さま」「さようなら」とあいさつしてくれるようになった。今では、スーパーなんかでも「ああ、パトロールのおじちゃんだ」と声を掛けられますよ。

地区には老人会などもあります。でも、そこで防犯活動をするとなると、足が悪くていけない、腰が痛くてやれないという

「自主的な活動こそ重要」

大切です。皆さんの自主的な活動が、犯罪を起こそうとする者への強い抑止力となり、安心感につながっています。さらに、防犯のみならずさまざまな波及効果を生んでいます。こうした活動は、今後ますます重みを持つてくるでしょう。

まさに「地域ぐるみ」で進めていかなければなりません。成田警察署長に伺ったところ、県内例えば東葛地区というと、110番が毎日鳴りつ放しだそうなんです。成田に来て驚いたのは、ほかと比べて通報が少ないことといます。それは、市の努力というよりも、市民の皆さんによる自主的なパトロールのおかげ、まさにそれに尽きるものと思っています。

「継続には気持ち必要」

人が当然出てきます。そうすると、動けない人に気を遣わせてしまつことになる。そういう意味では、既存の会を当てにしないというか、会の枠に関係なく、実際に動ける人でやっていくのがいいのではと思います。

続けていくには、ボランティア精神も必要です。週2、3回となると、体力的にもなかなかやれません。「子どもたちを守るために、少しでも役に立ちたい」。そんな気持ちが何よりも必要でしょう。また、活動にはいくらでもお金が掛かります。今のところ、どこからも援助をいただいていませんが、そうした面も考えていかなければなりませんね。

一人一人が明確な意識を

元千葉県警察本部防犯部長
市防犯まちづくり推進協議会委員

星野 栄さん(中台)



プロフィール：星野栄(ほしの・さかえ)
昭和27年千葉県警察官拝命。成田署次長などを経て、昭和54年から2年間初代空港警備隊第五空港機動隊長を務める。佐倉署長、監察官室長などを歴任し、平成3年防犯部長(現生活安全部長)を最後に退官。平成19年から市防犯まちづくり推進協議会委員

―市内の犯罪発生件数は昨年県内で6
番目に高かった

過去最多を記録した平成14年を境に、
刑法犯認知件数は減少している。県内では依然高い水準だが、市民の「体感治安」という面では、数字ほど悪くないのではないかと。多くの住民や市・警察などがソフト・ハード両面にわたって積極的に防犯対策に取り組んでいる結果だと思ふ。

ただ、警戒しなければならぬのは「侵入盗犯」の増加だ。昨年も空き巣や忍び込みが前年比で若干増えている。この種の犯罪は「居直り強盗」などの凶悪事件へと発展する可能性が高い。各家庭が今一度家の回りをチェックし、施錠などをしっかりとしていく必要がある。

―防犯パトロール隊が増加している

自発的なパトロールの重要性が広く認識されるようになり、次々と自主防犯パトロール隊が発足した。痛ましい事件の報道を受け、通学路の安全を守るボランティア活動も増えた。「地域のことは地域で」という住民意識の高まりの結果であり、こうした流れは大切にしていきたいかなければならない。

わたしも地元小学校の通学路パトロールに参加している。11人の仲間は平均年齢が72歳と高めだが、皆、かわいい児童たちとふれあうことが何よりの楽しみだ。「少しでも役に立てれば」という気持ちで、無理なく続けていきたいと考えている。

実際の活動では、トラブルに見舞われることもあり得る。市や警察と連携を密にし、助言や情報提供を受けることが大切だ。

―市民・市・警察それぞれの役割は

三者が連携・協働してこそ、真の「安全安心」が実現できる。そのために、市や警察は地域の自主的な活動を支えていく必要がある。中でも広報啓発活動は重要な。買実行の「地域安全ニュース」では、犯罪防止の要点などを各家庭に周知している。

市民には、もともと地域のコミュニケーションを深めてほしい。連帯感がある地域では、犯罪は発生しづらいという統計もある。行事など、お互いに顔を合わせる機会をつくるのも一つの方法だ。

―「安全安心なまちづくり」へ向けて

常に街の安全安心が保たれ、「ここに住んでいて良かった」とすべての市民が感じられることが理想だ。そのための方力や費用は、多くの市民の理解を得られるだろう。

今年2月、市防犯まちづくり推進協議会が中心となって「防犯まちづくり推進計画」を策定した。施策の効果的な推進には、何よりも市民一人一人が防犯に対する意識をはっきりと持つことが肝要だ。市をはじめとした関係機関は、その環境整備のために知恵を絞らなければならない。

特集の終わりに

わたしたちが日々生活していく上で欠かすことのできないもの。それは「安全安心」です。しかし今、その「安全安心」が脅かされています。

全国で相次ぐ痛ましい事件の発生は、いつ同じことが身の回りで起きてもおかしくはないということ、日常で半ば当然視されてきた「安全安心」というものが過去のものとなってしまったことを、わたしたちにあらためて知らしめました。

そうした中、「自分たちの安全は自分たちで」と行動を起こした地域があります。「子どもたちの笑顔のためにできること」と通学路を見守っている人たちもいます。行政もまた、市民ぐるみで安全安心を実現しようと各種施策を推進していきます。

「安全安心」―市民皆の切実な願い―。ゴールはないのかも知れません。ただ、そのために「何かしなければならぬ」ということも皆が分かっています。

一人一人の防犯に対する芽(目)がやがて大きな木(力)となる―その日はすぐそこまで来ているのだと思います。



いい歯で過ごすために

11月8日は、いい歯の日です。健康な生涯を送るために欠かせない歯。今回は、いい歯で過ごすためにはどうすればいいか、年代別にポイントをまとめてみました。

いい歯で過ごすために市の健診を受診することをお勧めします。

世代別の歯の健康と市の歯科健診はどのようにかかわっているのでしょうか。

妊娠時 子どもの歯は 妊娠中につくられる

子どもの歯は妊娠中につくられるため、妊娠中の健康への気配りは、歯が丈夫で元気な赤ちゃんを産むためにも必要です。

【母親学級】…主に初めて母親になる人が対象。歯科健診や歯の健康づくりのための講義を実施

生え始め 乳歯が生え始めるころから 早めに歯みがきの習慣を

乳歯が生えてきたら、歯をいつもきれいにする習慣を。ガーゼで歯の表面をぬぐうだけでもきれい

になりますが、歯ブラシを使って歯をきれいにする習慣を早く身に付けることが大切です。

【4カ月児育児相談】・【10カ月児育児相談】…歯科衛生士の話や歯みがき実習も



離乳期 その後の 食習慣が決まる

離乳期は、その後の食習慣に影響を与える大切な時期。乳歯は2歳半くらいまでに生えそろってきます。歯の発達に合わせ、かむ学習を進めていきましょう。

また、哺乳瓶で清涼飲料水などを飲むと虫歯になりやすくなります。コップで飲む練習を始めましょう。

【1歳6カ月児歯科健診】…1歳6カ月の子どもが対象。歯科診察・歯みがき実習を行います。お父さん・お母さんに日常の歯みがきを実際に行ってもらい、個別に指導します。1歳6カ月児健診と同時に実施

幼児期 虫歯の危険が 高まります

2歳を過ぎると行動範囲が広がり、甘いものを口にする機会が増え、虫歯の危険性が高まります。

特に、歯垢がたまりやすい奥歯(臼歯)は要注意。この時期に夕食後は食べたり飲んだりしない、寝る前には念入りに歯みがきするなどの習慣付けをしましょう。

【2歳児歯科健診】…2歳6カ月の子どもを対象に歯科診察を行います。この時期は虫歯が増えるころなので、注意してあげましょう。希望者へはフッ化物歯面塗布を行います

【3歳児歯科健診】…3歳6カ月の子どもが対象。3歳児健診と同時に実施

仕上げみがきが肝心

小学校の低学年くらいまでは、みがき残しが多いので、大人が仕上げみがきをする必要があります。



学童期 永久歯との 生え変わり時期

5〜6歳にかけて最初の永久歯(第一大臼歯)が一番奥に生え始め、12歳くらいまでにほぼ生え変わります。

永久歯も生え始めは虫歯になりやすいので注意。

特に第一大臼歯はもつとも強い力がかむことができ、その後のかみ合せを決めるなど重要な歯ですが、生え終わるまでに一年以上かかったり、みがきにくい位置にあることから虫歯になりやすく注意が必要です。

8020運動とは?

めざそう
8020

8020(ハチマルニイマル)の80(ハチマル)は80歳のこと。20(ニイマル)は20本の歯のことです。80歳で20本以上自分の歯があると、ほとんどの食べ物をよくかんでおいしく食べられるといわれています。日常生活を楽しく有意義に過ごすためにも8020の達成を目指しましょう。

生活習慣の見直しポイント



1 食生活に注意

甘い物の食べ過ぎや好き嫌いはありませんか？何でもよくかんで食べましょう。

2 適切な歯の手入れを

自分に合った歯みがきや予防処置を行い、定期健診を受けましょう。

3 ストレスや疲労をためないように

適度な運動や十分な睡眠を心掛けましょう。

4 喫煙は歯にとっても有害

歯肉の変色や血行不良、治療の妨げになり、回復力の低下につながります。

市民公開講座「食文化からみえてくる健康づくり・街づくり」

日時＝11月30日(日) 午前9時30分～正午

会場＝保健福祉館

テーマ＝「**楽食・楽膳のすすめ**」～生活をつくる食事のちから、**噛むこと**が健康づくり～

講師＝塙章一さん(茨城県歯科医師会食文化研究会)

定員と参加費＝200人(先着順)・無料

※申し込みはFAXで印旛郡市歯科医師会(FAX27-1896)へ。

もう受けましたか？「成人歯科検診」

対象＝70歳(昭和13年4月1日～14年3月31日生まれ)、60歳(昭和23年4月1日～24年3月31日生まれ)、50歳(昭和33年4月1日～34年3月31日生まれ)、40歳(昭和43年4月1日～44年3月31日生まれ)の人

実施期間＝11月30日(日)まで

実施場所＝市内成人歯科検診実施医療機関(「わが家の健康づくりカレンダー」をご覧ください)

自己負担＝500円(70歳の人は無料)

受診方法＝歯科医療機関に直接予約

※くわしくは健康増進課(☎27-1111)へ。

〔保育園・幼稚園・小学校での歯科健康教育〕：歯科衛生士や養護教諭による歯みがき指導など

青少年～成人期

歯周病の初期段階に注意

歯周病の初期段階である歯肉炎が多い年代。ていねいな歯みがきが予防の基本です。きちんとした処置が、次の年代で歯を失わないことにつながります。

〔歯の健康相談〕：歯科医師・歯科衛生士による個別相談、保健指導、歯みがき実習など

中年期

歯と歯肉の境目に注意

歯の生活習慣病「歯周疾患」は、40歳を過ぎるころから痛みを感じることなく重症化し、50歳を過ぎると2年に1本以上の割合で歯を失うといわれています。

〔成人歯科検診〕：歯周疾患や口腔の病気(粘膜炎の病気など)を予防し、健康づくりに取り組めるよう成人歯科検診を実施(左記に詳細)人歯科検診を実施(左記に詳細)市
〔歯の健康教室〕：年1回開催。市民対象

高齢期

口腔の動きを保つことが大切

残った歯を大切にしながら、義歯の清潔にも心掛けましょう。

〔訪問歯科診療・指導〕：寝たきりの高齢者や障がいにより、歯科医に向くのが困難な人のため、訪問歯科診療を実施
※各健診・相談などについて、くわしくは「広報なりた各号の福祉と健康のページまたは健康増進課(☎27-1111)へ。

「いい歯」の人に聞く「いい歯」の秘訣

親に感謝しています



高齢者いい歯のコンクール優秀者

秋山とよさん(押畑)

小さいころ、体が弱かったわしのために、母がいろいろと料理を工夫してくれて、何でも食べられるようになりました。硬いものもよくかんで食べたことが、歯のためによかったのでしょうか。それと、父は50代で亡くなったのですが、それまで虫歯が一本もありませんでした。その遺伝もあると思います。80歳の今でも全部自分の歯で、なんでもおいしく食べられます。それもみんな両親のおかげかなと思って感謝しています。

家族そろって、虫歯ゼロを目指します



親と子のいい歯のコンクール優秀者
石原麻里子さん

聖也くん(美郷台)

平成17年度には、長男の涼太郎と一緒に表彰していただきました。次男の聖也のときもぜひいい歯のために、親子一緒に規則正しい生活習慣を身に付けること。子どもに食べてほしくないものは親も口にしない、おやつは1日1回、三度の食事も規則正しく、食べた後には歯みがきをするなど、家族全員で実践しています。

農産物や伝統工芸を 展示・即売

11月15日(土)・16日(日)
午前9時30分～午後4時
国際文化会館

収穫の秋、食欲の秋。今年も秋の恒例イベント「産業まつり」が、国際文化会館を会場に開催されます。農家の皆さんが丹精込めて育てた農産物の共進会や伝統工芸品の展示をはじめ、即売会、特別企画と、イベントが盛りだくさん。家族そろって出掛けてみませんか。

丹精込めた農産物を 展示・即売

「産業まつり」は、市内の農業・商工業などを市民の皆さんに知ってもらおうと毎年開かれるイベントで、今年で28回目を迎えます。

会場では、農産物の展示・即売をはじめ、伝統工芸品の紹介、即売会、特別企画などさまざまな催し物が行われます。

特に、農産物共進会では、農家の皆さんが丹精込めて生産した野菜や果物が展示され、その中から知事賞・市長賞などが選ばれます。

楽しいイベントがいっぱい

即売会では、日用雑貨、花・植

木、つきたて餅などの販売が行われます。また、16日にはマグロの解体実演販売も。

特別企画には、市政のPRコーナーをはじめとして、子ども映画会、マスクメロンや野菜がもらえる輪投げ大会、税・労働・住宅リフォーム相談など盛りだくさんの催しがあります。また、「子どもふれあい広場」では、たくさん的小動物に直接触れることができます。

このほかに、「工業団地PRコーナー」や「コンピュータ抽選会」など多彩な催し物で皆さんの来場をお待ちしています。

※くわしくは商工課(☎20-1622)へ。



楽しいパフォーマンスも



マグロの解体ショーは目玉イベントの一つ

産業まつり催し物一覧

催し物名	内 容	会 場	
農産物共進会	農家の皆さんが生産した自慢の野菜などの品評会、展示・販売(販売は16日午後0時30分から) 立派な野菜が並びます 	小ホール	
商工観光展	伝統工芸品紹介(桐下駄工芸・正次郎鋏刃物工芸・滑河鬼瓦) 工業団地PRコーナー(野毛平工業団地・大栄工業団地) 観光PR(祇園祭・梅まつり・紅葉まつり・紫陽花まつりの写真コンテスト入賞作品の展示)	大ホールロビー 国際会議室	
即 売 会	日用雑貨、花、植木、野菜、つきたて餅、水産物、郷土物産品、農機具などの販売、マグロの解体実演販売(16日午後2時から) 目当ての品を求めよう 	外庭	
特 別 企 画	農産物争奪輪投げ大会	景品として、メロンなどの果物や野菜など地元農産物を	大ホール
	子どもふれあい広場	ふれあい動物広場・ふわふわドーム・ゲームコーナー	
	ミニイベント広場	〇×クイズ・ウルトラマンショー・楽しいパフォーマンスショー・親子餅つき大会・和太鼓の演奏	
	献血コーナー	15日午前10時～11時45分、午後1時～3時30分	
	子ども映画会	15日午前10時～11時35分 「それいけ! アンパンマン」 午後 1時～ 3時35分 「琉子」「それいけ! アンパンマン」 16日午前10時～11時40分 「カンフーパンダ」 午後 1時～ 3時40分 「琉子」「カンフーパンダ」	
	チャリティーバザー	15日午前10時15分から、午後1時から 16日午前10時15分から	
	無料相談	税の無料相談、年金・労働・労務無料相談、不動産なんでも相談	
	市民農園収穫物展示会	農園で収穫した野菜の展示・販売	
	包丁研ぎコーナー	一般家庭用。1人2本までとし、受付は午後2時まで	
	アグリライフなりたコーナー	米・豆・サツマイモなどを使った料理の作品展示など	
成田産米試食会	特選成田産コシヒカリの試食	大ホールロビー	
そのほかの催し物	市政PRコーナー(くらしと水、水質浄化啓発、リサイクルプラザ)、コネスココーナー、古民家材のリサイクル、絵画展(国際会議室)、ミニ郵便局、消費者友の会コーナー、人権擁護・行政相談コーナー、消費生活コーナー、シルバー人材センター啓発コーナー、匠の町展示コーナー、NAAコーナー		
コンピューター抽選会	会場内で500円以上買い物をするとう抽選券がもらえます	国際会議室	

※催し物は、内容が変更になる場合があります。

コミュニティバス時刻表

ル ー ト	時 間	8	9	10	11	12	13	14	15
水掛ルート(水掛・滑河駅前) 成田市役所発		44			4	50			44
赤荻経由大室循環 成田市役所発		14		24	54				9
水掛ルート(市役所・保健福祉館) 文化会館発				8		18		48	
小泉経由大室循環 文化会館発				32			32		27

レトロバス(観光循環バス)時刻表

ル ー ト	時 間	9	10	12	13	14	15	16	17
JR成田駅5番 発		03	33	58		28	58		28
文化会館 着・発		12	42		7	37		7	37

※会場の駐車場は、大変混雑します。マイカーを避け、コミュニティバスやレトロバスをご利用ください。

「楽しいサッカー・考えるサッカー」
三里塚フットボールクラブ

市民の
ひろば

11

November



それぞれに目標を持って
レベルアップを図る



ほくたち三里塚フットボールクラブは、6年生13人、5年生23人、4年生9人、3年生16人、2年生16人、1年生4人、園児1人の計82人で、毎週土・日曜日に地元のサッカーコートで、毎週水曜日の夜には本城小学校の体育館で活動しています。

練習は、学年ごとに内容を分けて行っています。低学年は、ドリブルやパス回しなどの基本動作を中心に、高学年は、



堀越 勇佑 選手(6年生)
「キャプテンとして試合や大会での勝利に貢献し、チームの団結力を高めていきたいです」

ゲーム形式の練習を通してチームワークを強化できるよう、それぞれ技術の向上に励んでいます。

サッカーの技術以上にチームが大切にしているのは、練習を教えてくれるコーチたちや、練習をさまざまな形でサポートしてくれるお父さん・お母さんに対する感謝の気持ちです。ほくたちの活動がいろいろな人たちに支えられていることを忘れないでほしい、とコーチもおっしゃいます。

楽しいサッカーを心掛けているほくたちですが、試合などで実績を残すことも、チームの大きな目標です。大会や試合での勝利を通して皆がサッカーに自信を持ち、将来のプロサッカー選手を目指していきけるよう、これからも練習に取り組んでいきたいと思っています。

陽だまりの会

「編み物つて、どうい
イメージですか」

第2・第4木曜日の午前中に中郷公民館で、編み物を楽しんでいるサークル・陽だまりの会です。講師は、多田洋子さんです。

わたしたちくらいの年代だと、学生のころに習ったことがある方もいるのでは。あれからどのくらいたつのでしょうか。陽だまりの会の設立で、懐かしの編み物と再会。今ではすっかりのめり込んでいます。

編み物のよさは、何と言っても既製品には



思い通りの作品を編んでみませんか



「これなんか似合うんじゃない」



細かい作業には神経集中

ない手作り感。心を込めて作った世界に一つだけ、自分だけの作品を身に着けると、幸せな気分になれます。中には半年くらい掛けて、根気強く編むものも。プレゼントとして大切な人に送ることもしばしばです。

編み物と聞いて一番最初に浮かぶのは、やはりセーターやマフラーでしょうか。わたしたちは、ほかにもカーディガン、バッグ、ポーチ、帽子など、いろいろな作品を編んでいます。編み図を見ながら、ひたすら編む、編む、編む…。地道な作業ですが、少しずつ形になっていくのが楽しく、完成が待ち遠しくなってきました。

今わたしたちが着ている服―実は、自分たちで編んだものなんですよ。

「次は、この服なんてどうかしら」
雑誌を見て、早く次の作品を考えなくちゃ。

スクスクのびのび 349



河野 蒼人くん(4歳) 公津の杜
「ほく、弟がいるんだ。大きくなったらいっぱいあそぼうね」



小野田 萌ちゃん(4歳・右) 本城
芽生ちゃん(11カ月・左)
「仲よし姉妹。ずっと仲よしできてね」



鈴木 巧人くん(11カ月) 大袋
「いたずら大好き巧人くん。すくすく元気に育ってね」



緒方 美羽ちゃん(11カ月) 橋賀台
「いつまでもかわいい笑顔で、友達たくさん作ってね」

表参道入口モニュメント

鏡獅子がお出迎え

観光客から入口が分かりづらいとの声が多かった表参道の入口に、高さ6メートルのモニュメントが制作され9月27日、除幕式が行われました。モニュメントは、表参道入口のシンボルとして建設されたもので、タイトルは「時空の舞」。本体の形状は「火、灯かり、塔」をイメージし、最上に位置する像はブロンズ製で歌舞伎の演目の一つ「鏡獅子」を表現しています。JR成田駅前から一目で見渡せる位置に立つ、このモニュメント。これからは、おめでたい鏡獅子が、観光客のおもてなしに一役買ってくれることになりそうです。



駅前に立てば目の前にモニュメントが(上)
小泉市長ほかによる除幕式(左)



気迫のこもった香取神道流の実演

NHK公開録画

地元の魅力を再発見

地元で活躍する「先輩・後輩」の姿を通し、地域の魅力を紹介するNHKBS2のテレビ番組「行くよ！後輩 ほしいきた！先輩」の公開録画が9月28日、国際文化会館で行われました。出演した成田高校のダンスドリル部、うなぎ職人、香取神道流の「先輩・後輩」たちは、実演を交えて自らの活動をPR。ステージ上で披露される演出の数々に、観客席からはたびたび歓声が上がリ、拍手が送られていました。

成田ワールドミュージックフェス.2008

空港通りをにぎやかに

音楽で空港通りを活性化しようと9月28日、イオンモール成田で「成田ワールドミュージックフェス.2008」が開催されました。このイベントでは募金活動が行われ、ユニセフを通じて世界の子どもたちを救う「希望の井戸」をつくる活動に寄付されます。当日は、近隣のアマチュア・バンドを中心に、ジャズ・ロック・ポップス・民族音楽などさまざまなジャンルの音楽が披露され、ミュージシャンの原田真二さん、女優の仲村瑠璃亜さんも参加。訪れた親子連れは「いろんな音楽が聴けて大興奮。大人から子どもまで楽しめます」と話していました。



世界をつなぐチャリティコンサート

子どもも大人も大活躍

市内各地で9月、秋の大運動会が開催され、毎週末、グラウンドを駆け回る元気な子どもたちの姿が見られました。中郷小学校では、地域の人たちも参加し、地区全体で運動会を盛り上げました。前林小学校には、父兄らで結成した「おやし応援団」が登場し、熱血応援を披露。団長の北崎正睦さんは「前林小の子どもたちが人生の荒波を乗り越えていけるよう願いを込めて応援しました」と話していました。



一着でゴール(中郷小学校・13日)

熱いエールを送るおやし応援団
(前林小学校・21日)



記念碑の除幕を行う小泉市長と千軍昌咸陽市委員会書記

固く結ばれた友好の絆

成田市と中国・咸陽市の友好都市締結20周年を祝う記念式典が10月12日、咸陽市を会場に行われました。両市は、昭和63年9月の友好都市締結以来、青少年派遣やスポーツ親善などを通じて交流を深めてきました。式典には、小泉市長をはじめとした、市・市議会・市国際交流協会・成田日中友好協会の代表団総勢29人が出席。記念植樹などの祝賀行事が行われ、あらためて互いの友好の絆が固く結ばれました。また、小泉市長と郡司福男成田日中友好協会長に咸陽市から名誉市民証が授与されました。

世界の文化を楽しみながら

国際色豊かなイベントや食を楽しんでもらおうと10月5日、国際文化会館で「国際市民フェスティバル」が開催されました。中庭に用意された特設ステージでは発表会が行われ、さまざまな国の民族衣装などに身を包んだ出演者たちが、歌やダンスを披露。また、館内には、日本の伝統文化を体験したり、ゲームを楽しんだりできるアトラクションコーナーも設けられ、会場は多くの親子連れでにぎわいました。



情緒あるハワイアンミュージックに合わせて

人形のための人形作り

伽羅さん(西三里塚)



プロフィール：伽羅(から)
昭和52年生まれ。平成13
年から市内で人形作りを始
め、高さ30センチ程度から
等身大までと、多様なサイ
ズの作品を手掛けている。
2月には、作品の展示会を
開催予定

細部への作り込みを重ね
作品に力を宿す

ガラスでできた瞳に力強い個性をたたえ、和服をはじめとするさまざまな衣装を身にまとった人形たち。各パーツの自由な動きを可能にするため関節部分に球体を用いていることから「球体関節人形」と呼ばれるこれらの人形は、市内で創作活動を続けている伽羅さんの手による作品。8年前から独学で人形作りを始め、球体関節人形を中心に、今までにおよそ30体の作品を完成させた。

元々は画家を目指していた伽羅さんが人形作りに関心を抱いたのは、雑誌に掲載されていた球体関節人形の写真を目にしたとき。絵画に取り組みながらも、二次元の世界では表現できない立体的造形物に興味があったため、人形の美しさに創作意欲を刺激され、転向を決意したという。

人形の原料となるのは、粘土をはじめとする天然素材。着色には、日本画の絵付けにも使用される胡粉^{かん}を用い、磨きを掛けて形を整えた後、油絵の具で仕上げる。

伽羅さんは、人形に合った衣装を自ら縫製し、植毛した髪には



ミリ単位のカットを施していく。ディテールにこだわって人形を作り上げていくそんな彼女が創作の工程で最も気を使うのは、人形の目と手に着手するとき。人形の感情を端的に表す部分だけに、納得いくまで作り込み、作品に魂を吹き込んでいく。

作り手としての自分が人形にしてあげられること

個展の開催や写真集の出版をきっかけに、作品に対するさまざまな意見を耳にするようになった

伽羅さんだが、彼女自身は自ら手掛けた人形に対して「美しい」とか「恐ろしい」といった特定の感情を抱くことはないという。

「人形が、それを見る者に与える印象は、作り手である自分が意図的に創出できるものではない」というスタンスで創作活動に取り組む彼女にとって、それぞれの人形が発する個性は、それを目にした人からもたらされる感想を通して受動的に認識されていく。

「人形の個性をわたしが知る手掛かりとして、作品を見た人からの意見はとても貴重なものなんです

す。わたしが人形にしてあげられるのは、技術を磨き、作品としてのクオリティを高めることだけ。だから、より多くの人に作品を目にしてもらいたいと思っています」

人形を作ることも、それに伴う技術の向上も、すべてが「人形のため」と語る伽羅さん。今後は、彫刻などの分野にも活動の幅を広げていき、「自分が伝えたいことをストレートに表現できるような、わたし自身のための創作活動も模索してみたい」と笑顔をのぞかせた。



成田市民憲章の推進

「住んで良し、働いて良し、訪れて良し」のまちづくり

「成田市民憲章」をご存じですか。市民憲章は、市民一人一人が社会生活のルールを守り、生き生きと働き、活力ある住みよいまちづくりを推進していくための道しるべです。

昭和41年、成田市に国際空港を

建設することが決まり、「国際都市成田」が誕生しました。

国際都市にふさわしいまちづくりを、市民と行政が手を携えて進めていくために、昭和46年11月3日、「成田市民憲章」を制定。翌年7月に、市民憲章の周知とその精

成田市民憲章

信仰のまち、世界に通ずるまち成田はわたしたちのふるさとです。

ゆたかな自然と文化にめぐまれてきたわたしたち成田市民は、大きな希望と誇りをもって世界に伸びようとしています。

わたしたちは、成田のかがやかしい発展とおたがいのしあわせをねがい、この市民憲章をさだめます。

- 1 親切な心で
平和な成田をつくりましょう
- 1 よろこんで働き
豊かな成田をつくりましょう
- 1 きまりをまもり
住みよい成田をつくりましょう
- 1 自然と文化を大切にし
美しい成田をつくりましょう
- 1 若い力をそだて
明るい成田をつくりましょう



一人一人の心掛けが大切(ゴミゼロ運動)

神の実践活動を推進するために、その趣旨に賛同する市民団体で構成された「成田市市民憲章推進協議会」が設立されました。

今日では、ゴミゼロ運動や緑化運動といった環境美化運動、ボランティア活動、文化、スポーツなど、幅広い分野でその精神が生かされ、実践されています。

成田市民憲章が掲げる5カ条の精神は、未来の成田市民に伝えていかなければならないものです。市民憲章を実践することの大切さを、家庭の中でも話題にしてみてください。

※くわしくは総務課(☎20-1510)へ。

自動交付機

住民票・印鑑登録証明書

自動交付機を利用するには、暗証番号が登録された専用カードが必要で、印鑑登録証明書と住民票が取得できる「印鑑登録証・なりの市民カード」と、住民票のみが取得できる「なりの市民カード」の2種類があります。

専用カードの交付申請の際には、4けたの暗証番号の登録が必要になりますので、必ず本人が申請してください。

必要なもの
●印鑑登録証(すでに印鑑登録している人)、印鑑(新規で印鑑登録する人は登録する印鑑)、官公署発行の顔写真付き身分証明書

この身分証明書がない場合は、後日、申請人の意思確認のための「照会書」を自宅に郵送しますので、「回答書」欄に押印し必要事項を記入の上、申請窓口を持参してください。

身分証明書がない人で、成田市に印鑑登録している人を保証人として申請した場合は、即日交付が

自動交付機の設置場所と稼働時間

設置場所	稼働時間	休止日
市民課前	午前8時30分～午後5時	土、日(第2・4日曜日を除く)、祝日、年末年始(12/29～1/3)
三里塚コミュニティセンター(☎40-4880)	午前9時～午後5時	休館日(くわしくは各施設にお問い合わせください)、祝日、年末年始(12/29～1/3)
中央公民館(☎27-5911)		

受けられます。その際、保証人の登録印の押印と、登録番号の記入された保証書が必要になります。受付場所
●市民課、下総・大栄支所市民福祉課
※市民課赤坂・遠山分室では受け付けできません。自動交付機で使用できるのは、紙幣は千円札のみ、硬貨は10円以上です。くわしくは市民課(☎20-1525)、下総支所市民福祉課(☎96-1113)、大栄支所市民福祉課(☎73-8066)へ。

危険防止対策強化月間

飼い主は マナーを守って

11月は「動物による危険防止対策強化月間」です。動物を飼っている人は、次のことに注意して、動物を正しく飼いましょう。

犬の登録と狂犬病予防注射
国内に狂犬病が侵入した際、そのまん延を防ぐことができます。
捨て犬・捨て猫の禁止

捨て犬・捨て猫による苦情が多く寄せられています。ペットは家族の一員です。動物をみだりに捨てたり虐待すると「動物の愛護及び管理に関する法律」により罰せられることがあります。

犬の放し飼いはしない
犬の放し飼いは人への危害の原因となるので、絶対にしないでく

ださい。

犬の散歩

犬の散歩は引き綱を付け、犬の急な動きを制御できる人が行い、排せつ物は飼い主の責任で必ず始末してください。また、猫についても他人の敷地などで排せつすることのないよう飼い主は十分注意してください。

犬のこう傷届

飼い犬が人をかんだときは、飼い主が保健所に届け出する義務があります。

猫は室内で飼う

屋外で飼うと近所の人に迷惑を掛けたり、交通事故や病気にかかるなどの危険があります。

危険な動物の飼養許可

カミツキガメ・ヘビ・サルなどを飼育する場合は、保健所長の許



正しく飼ってほしいワン!

直ちに保健所・警察へ通報してください。

犬・猫の引き取り

やむを得ない理由でどうしても飼えなくなった犬や猫は、動物愛護センターなどへ相談しましょう。

※くわしくは印旛保健所成田支所(☎26-7231)、または県動物愛護センター(☎93-5711)へ。

住宅地周辺の農薬使用

飛散しないよう 細心の注意を

住宅地の雑草や、近接した農地の農作物・庭木・果樹などに農薬を散布するとき、周辺の住民などが被害を受けないよう細心の注意を払い、農薬が飛散しないように次のことを守りましょう。

- 周囲に影響が少ない時間帯を選び、風が無いときや弱いときに、最小限の範囲で、風向きや散布方向などに注意して隣接地へ飛散しないようにする
- 庭木など食用としない植物への散布であっても、農薬取締法に基づいて登録された農薬を使用し、ラベルに記載されている使用上の注意を守って使用する
- 事前に周辺の住民に農薬の使用目的・散布日時・農薬の種類などを連絡し、散布時には立て看板を表示するなどして区域内にほかの人が入らないように注意する。特に、学校や通学路があり、散布時に通行が予想される場合には、学校や保護者などに連絡する
- 農薬を使用した年月日・場所・農薬の種類または名称・希釈

倍率・対象植物などを記録し、一定期間保管する

※農薬と健康に関する相談は農政課(☎20-1541)または健康増進課(☎27-1111)へ。

調停相談

裁判以外での 紛争解決

佐倉調停協会では、佐倉簡易・家庭裁判所の調停委員と弁護士が、家事・民事の諸問題について、無料相談会を開催します。

期日①11月8日(土)②11月15日(土)

時間①午前10時～午後4時(正午～午後1時を除く)

会場①保健福祉館およびミレニアムセンター佐倉②四街道市総合福祉センターおよび印西市総合福祉センター

内容①交通事故・多重債務・遺産分割・離婚など家事・民事上の諸問題(係争中の事案を除く)

相談員①弁護士、家事・民事調停委員

※参加を希望する人は当日直接会場へ(先着順、午前9時から受け付け開始)。くわしくは

佐倉裁判所庶務課(☎043-484-1215)へ。

市長日誌

(10月1日～15日)

- 1日 教育委員辞令交付式
- 3日 香取広域市町村圏事務組合議会定例会
- 5日 国際市民フェスティバル2008フォーラム・イン・ナリタ 区長会講演会
- 6日 千葉県根本名川土地改良区臨時総代会
- 7日 成田市保健福祉審議会 成田市公設地方卸売市場運営審議会
- 9日 ニュータウン5地区グラウンド・ゴルフ交流玉造大会 中学生議会 成田地区農政懇談会
- 10日 獣魂祭
- 11日 市民運動会 日本ベタング選手権大会
- 12日 友好都市締結20周年記念訪問(～14日、中国・咸陽市)
- 15日 成田赤十字病院運営協議会 安心なまちづくり大会



中学生議会で答弁する小泉市長

秋の全国火災予防運動

火のしまっ 君がしなくて誰がする

11月9日(日)～15日(土)に、秋の全国火災予防運動が実施されます。平成20年度の全国統一防火標語は「火のしまっ 君がしなくて誰がする」です。市消防本部では期間中、次のような行事を実施します。

防火ポスター展
会場と期間
○ユアエルム成田：11月8日(土)

14日(金)
○イオンモール成田：10月31日(金)～11月7日(金)
○市役所1階ロビー：12月1日(月)～5日(金)
内容：市内小中学生を対象にした防火ポスターの入賞作品を展示
防火フェスタ2008
日時：11月9日(日) 午前10時～

ペットボトルの回収にご協力を

※ペットボトルは各地域リサイクル団体およびペットボトル店頭回収協力店へ(下総・大栄地区は収集日に集積所へ出してくださ



午後4時

会場：ユアエルム成田 1階センタープラザ

内容：防火教室、救助隊・救急隊の実演、わが家の防災コーナー、住宅用火災警報器コーナー、住宅防火コーナー、救急・消防資機材コーナーなど
老朽化消火器などの回収
消火器の破裂事故を防止するため、住宅などの老朽化した消火器を有料で処分します。回収した消火器は、社団法人日本消火器工業会会員各社などで適正に処理されます。

期間：11月9日(日)～15日(土)

午前9時～午後5時
場所：市内の各消防署および分署
料金：1,000円(処分料)

※市内で消火器などの不適正取引が発生していますので、注意してください。火災予防運動期間中の防火相談は消防本部予防課(☎20-1591)または成田消防署(☎20-1594)、飯岡分署(☎36-0119)、三里塚消防署(☎35-1007)、空港分署(☎30-1187)、赤坂消防署(☎26-3210)、大栄消防署(☎73-4141)、下総分署(☎96-1119)へ。

中小企業資金融資制度

運転資金や設備資金などに

対象：市内で1年以上同一事業を営む中小企業の経営者
資金の種類と限度額
○設備資金：3,000万円
○運転資金：1,500万円
○零細企業向け資金(運転・設備)：750万円
○季節資金：300万円



※くわしくは商工課(☎20-1622)へ。

農業用廃プラスチック

適正処理を お願いします

使用済み農業用ビニール資材やポリエチレン資材など、農業用廃プラスチック類は産業廃棄物です。これらの野焼き・不法投棄は法律で禁止されています。

11月の水道水の排水作業

市水道部では水質維持のため、次の通り水道水の排水作業を行います。予定地区では、一時的に減水・濁りなどが発生することもありますのでご了承ください。受水槽を使用している場合は、万々に備え適切な措置をお願いします。

作業日	予定地区	予定時間
11月4日(火)	並木町(成瀬台・野沢台)地区	午後11時 ～ 翌午前5時
11月5日(水)	並木町(成瀬台・日本松)地区	
11月6日(木)	飯田町地区	

※くわしくは市水道部工務課(☎22-0269)へ。

市農業用廃プラスチック対策協議会では、農業用廃プラスチック類の適正な処理を推進するために、地区ごとに回収を行っています。回収・処理を希望する人は、事前に登録してください。
回収対象：農業用廃ビニール・廃ポリエチレン、肥料袋・培土袋
※育苗箱、保温マット、あぜシート、ブルーシートなどは回収対象外です。産業廃棄物処理業者などで処理してください。くわしくは農政課(☎20-1541)へ。

心の健康、応援します

困りごと・悩みごと相談室

一人で悩んでいないで相談してみませんか？

毎日の生活の中で、疑問に思っていること、誰かに相談したいと思っていることはありませんか。市などでは、そんなあなたの要望に応え、各種相談を行います。相談は無料で秘密は厳守されます。この機会に日ごろ感じている疑問や悩みを解消してみてはいかがでしょうか。



11月の相談日

※12:00～13:00は相談できません。

相談名	期日	時間	場所	問い合わせ先
市民生活相談(離婚・相続・相続関係・金銭貸借・売買など)	月・金曜日	9:00～16:00	市役所2階市民相談室	
法律相談(予約制・市内在住の人)	水曜日	13:00～16:00	〃	市民支援課市民相談室 ☎20-1507 ※裁判所で係争中の事件は除きます。法律相談12月分の予約は11月26日(水)午前8時30分から受け付けます。
もめごと・なやみごと・苦情相談(人権・行政相談)	25日(火)	10:00～15:00	市役所2階201会議室	
外国人相談(英語・中国語・スペイン語・ポルトガル語)	14日(金)・28日(金)	13:00～16:00	〃	
税務相談	18日(火)	10:00～15:00	市役所2階市民相談室	
不動産相談	18日(火)	10:00～12:00	市役所2階201会議室	
市民よろず相談	15日(土)	13:00～16:00	保健福祉館	県行政書士会印旛支部 作田義美さん ☎23-3286
税務支援センター(予約制)	12日(水)・26日(水)	10:00～15:00	県税理士会成田支部(飯田町157-4)	県税理士会成田支部 ☎28-0931
司法書士法律相談	19日(水)	18:00～20:00	保健福祉館	県司法書士会佐倉支部 石井滋さん ☎20-1810
木造住宅耐震相談(予約制)	30日(日)	9:00～16:00	市役所5階503会議室	建築指導課 ☎20-1564
女性就業(内職)相談(来所前に要電話)	水・金曜日	10:00～16:00	市役所2階女性就業相談室	商工課 ☎22-1111 内線2728
高齢者職業相談	月～金曜日	8:30～17:00	市役所2階高齢者職業相談室	商工課 ☎22-1111 内線2729
消費生活相談	月～金曜日	10:00～16:00	消費生活センター(市役所2階)	消費生活センター ☎23-1161
年金相談	水曜日	10:00～15:00	市役所1階相談室	保険年金課 ☎20-1526
交通事故相談	4日(火)	10:00～15:00	市役所4階402会議室	交通防犯課 ☎20-1527
障がい者相談	水曜日・第4日曜日・祝日を除く毎日	9:00～19:00	保健福祉館	障がい者相談センター ☎27-1106
心配ごと相談	木曜日	10:00～15:00	保健福祉館	
	14日(金)	10:00～15:00	下総地域福祉センター	社会福祉協議会 ☎27-7755
	21日(金)	10:00～15:00	保健福祉館大栄分館	
酒害相談	6日(木)・20日(木)	9:00～12:00	保健福祉館	〃
家庭児童相談	月～金曜日	9:00～16:00	市役所1階家庭児童相談室	児童家庭課 ☎20-1538
就学相談(予約制)	月～金曜日	9:00～17:30	成田市教育センター	教育センター ☎20-2922
教育相談(予約制)	火曜日	9:00～16:00	〃	〃
教育相談(不登校相談も)	月～金曜日	9:00～17:00	成田市ふれあいる一む21	教育相談室 ☎22-5100

パチンコ・パチスロ攻略法



Q パチンコ雑誌で「必ずもうかるパチンコ・パチスロ攻略法」という広告を見たのですが、本当にもうかるのでしょうか。苦情などの例はありますか。

A 一般的な苦情として、以下のような例があります。

- 無料体験ではもうかったのですが、高額な代金を払って購入した攻略法を試したが全くもうからず、苦情を伝えたが、「攻略法の通りにしていないから」と言われた。また、「次の手を教える、今度は絶対にもうかる」と言われ、合計100万円以上の代金を払ったが全くもうからなかった。その後、苦情の電話も受け付けてもらえなくなった。
- 「保証制度があり、勝てない場合は攻略法の購入代金を全額返金する」と記載があったので返金請求をしようとしたが、業者と連絡が取れなくなっていた。
- クーリング・オフできるとの記載があったので、クーリング・オフの通知を出したが返金されなかった。その後、電話で返金請求をしても聞いてもらえず、「裁判で争ってもかまわない」と言われた。
- 契約書面に記載されている所在地に、会社が存在しなかった。

全国のパチンコホールで組織する全日本遊技事業協同組合連合会では、「高設定の台情報を提供するとして、無断で実在のホール名を列挙し、情報提供料を取るホームページが開設されているようだが、ホールが外部に設定情報を提供したり漏えいしたりすることはない。情報料と引き換えに高設定情報を提供するのは詐欺罪に該当する恐れがある。また、いわゆる『サクラ』や『打ち子』を募集することもありえない。甘い情報にだまされることがないように」と注意を呼び掛けています。

また、裁判で勝訴しても返金されない場合は、別途法的手続きが必要になるなど、実際の被害の回復は難しいようです。

パチンコ・パチスロなどは、遊びと割り切れる範囲の資金で楽しむようにしましょう。

※くわしくは消費生活センター(☎23-1161)へ。



自治会での名簿の扱い

護 自治会や町内会で名簿を作成するときの注意点には、どんなものがあるのかな。

保子 自治会・町内会などには通常、個人情報保護法の義務規定は適用されないけど、名簿の作成の際は法律などの趣旨を踏まえ、それぞれの団体の実情に合わせたルールを作って、会員の理解と協力の下での適切な取り扱いに留意しないとね。

護 具体的には、どんなルール作りを検討したらいいんだろう。

保子 自治会などの名簿は、その団体の活動のために作成するものだから、会員相互の親睦や連絡に利用目的を特定した使用を原則として、それ以外の利用については、役員会などで必要と認めた場合以外は禁止するといった、利用方法に関するルール作りが必要ね。

護 役員会などで「必要と認める場合」については、どんな基準で考えたらいいのかな。

保子 具体的には、

- 法令上の提出義務がある場合
 - 公益上必要と考えられる場合
 - 不正でない目的で、会員の利益となる場合
- といったことを判断基準にしたらいいと思うわ。

護 目的外のことに名簿が利用されないために、名簿の利用に関するルール作りが大事なだね。

保子 そうね。ほかにも、名簿に掲載する会員の情報は必要最小限とすることや、情報の利用目的や管理方法などについて説明し、同意を得た上で個人の情報を掲載する、といった配慮も必要ね。

また、名簿の流出による被害を最小限にするため、配布対象者を限定したり、名簿の複製を禁止したりするなど、管理方法を決めておくことも大切よ。



このコーナーでは、学生の護くんが市役所に勤める保子さんに疑問を尋ねるかたちで、個人情報保護のいわゆる「過剰反応」について学んでいます。

総務課ホームページ(<http://www.city.narita.chiba.jp/sosiki/somu/index.html>)でも具体的な事例を紹介していますので、ご覧ください。

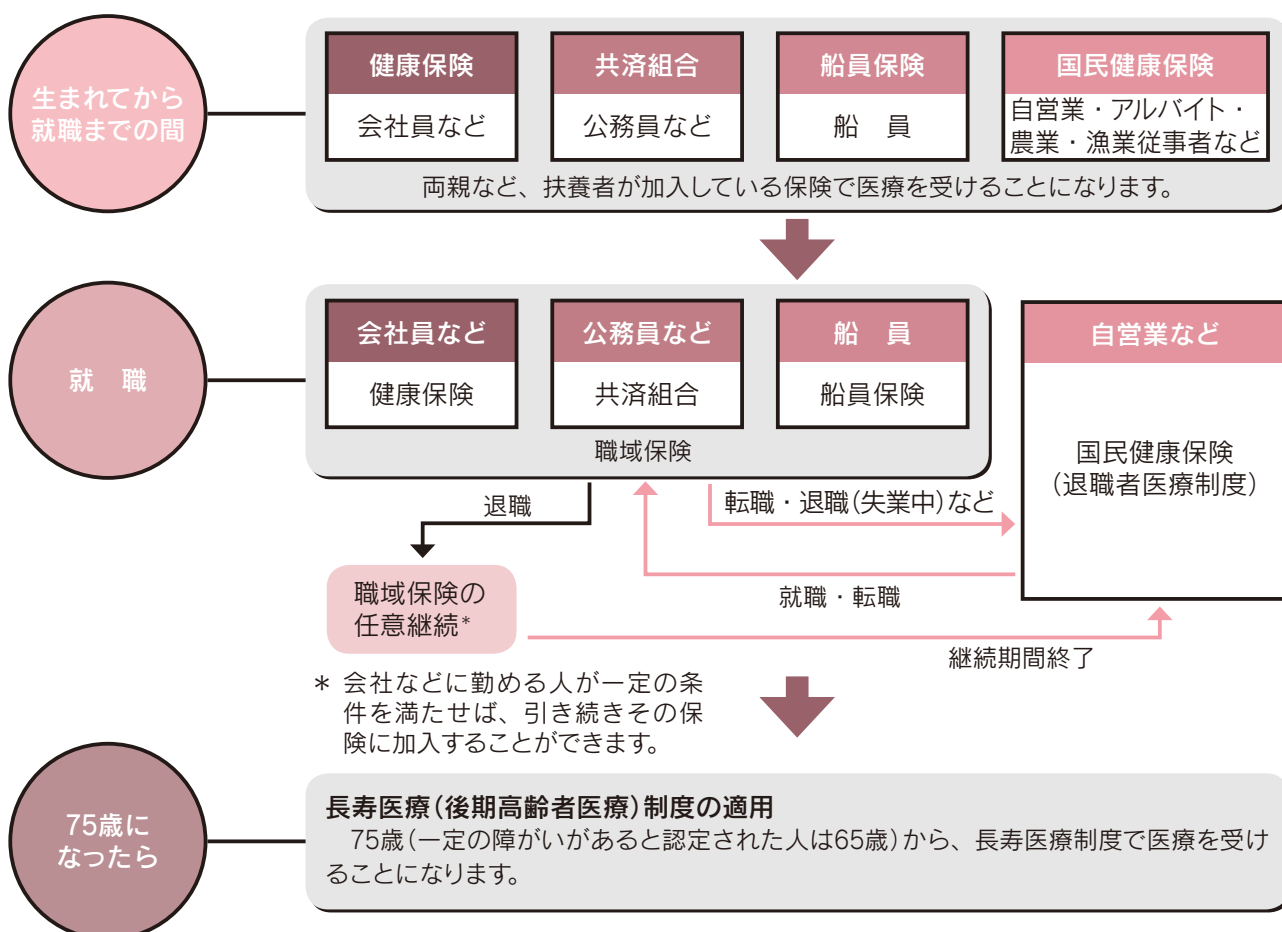
※消費者の個人情報に関する相談は消費生活センター(☎23-1161)へ。くわしくは総務課(☎20-1510)へ。

11月は国保月間 あなたはどの医療保険に入っていますか？

日本の医療制度では、病気やけがをしたときに安心して医療が受けられるように、すべての人がいずれかの医療保険に加入することになっています(国民皆保険)。もし、転職や退職などで、どの医療保険にも入っていないという人は、すぐに保険年金課または下総・大柴支所市民福祉課の窓口へ届け出をしてください。



こんなときには14日以内に届け出が必要です



国民年金の保険料控除証明書 年末調整や確定申告をするときに必要です

国民年金保険料を社会保険料控除として申告する場合、1年間に納付した国民年金保険料を証明する書類を添付することが義務付けられています。

このため、生命保険会社などから送付される控除証明書と同様に、1年間に納付した国民年金保険料の額を証明した控除証明書(はがき)が、社会保険庁から11

月上旬に送付されます。年末調整または確定申告の手続きの際は、必ずこの証明書や領収証書が必要となりますので、申告を行うまで大切に保管してください。

くわしくは千葉国民年金電話センター(☎043-203-5600)または控除証明書専用ダイヤル(☎0570-070-117、平日の午前9時~午後5時、3月13日(金)まで)へ。

★ 催し物

近隣高校吹奏楽部が一堂に 「成田プラスの祭典」



生演奏の迫力を実感

日時＝11月24日(月・休) 午後1時30分
開演(開場は午後1時)
会場＝国際文化会館大ホール
出演校＝成田高校音楽部、成田国際高
校・成田北高校・東京学館高校・千
葉黎明高校の各吹奏楽部
入場料＝無料(全席自由)
※くわしくは国際文化会館(☎23-1331、
11月17日(月)は休館)へ。

再生を目指し 「印旛沼わいわい会議 in いんざい」

日時＝11月16日(日) 午前10時～午後5
時
会場＝印西市文化ホール
内容＝印旛沼の再生を目指して、住民・
NPO・企業・行政で意見交換を行う
※くわしくは県河川環境課(☎043-
223-3147 [http://www.pref.chiba.lg.jp/syozoku/i_kakai/inbanuma/
index.htm](http://www.pref.chiba.lg.jp/syozoku/i_kakai/inbanuma/index.htm))へ。

趣味を探している人はぜひ 「美郷台地区会館サークルまつり」

日時
○11月15日(土) 午前10時30分～午後4時
○11月16日(日) 午前11時～午後3時
会場＝美郷台地区会館
内容
○展示…手芸・ちぎり絵・書道・フラワー
アレンジなど
○発表…大正琴・詩吟・フラダンス・ソ
シアルダンス・琉球踊り・お茶会など
※くわしくは美郷台地区会館(☎24-43
52、月曜日・11月4日(火)は休館)へ。

手賀沼・印旛沼・根木名川圏域 「流域懇談会 根木名川部会」

日時＝11月21日(金) 午後2時～4時
会場＝市体育館2階第2・3会議室
内容＝都市河川改修事業の事業再評価な
ど
※傍聴を希望する人は当日直接会場へ。
くわしくは県印旛地域整備センター成
田整備事務所調整課(☎26-3631)へ。

台方花輪貝塚の謎解きを 「秋の歴史講演会」

日時＝11月29日(土) 午後2時～4時
会場＝市役所6階大会議室
テーマ＝縄文最終期の貝塚と社会～成田
市台方花輪貝塚の調査成果～
講師＝阿部芳郎さん(明治大学文学部教
授)ほか
参加費＝無料
※参加を希望する人は当日直接会場へ。
くわしくは生涯学習課(☎20-1534)へ。

元気に明るく活動しています 「とみよう祭」

日時＝11月15日(土) 午前9時30分～午
後2時
会場＝県立富里特別支援学校
内容＝舞台発表(劇・VTR)、作品頒布、
作品展示、ゲーム、アトラクション、
近隣施設の紹介
※くわしくは県立富里特別支援学校(☎
92-2100)へ。

世界中から作品が 「国際こども絵画交流展」

期間＝11月1日(土)～16日(日)
時間＝午前9時～午後3時30分
会場＝成田山新勝寺大本堂第二講堂
※入場は無料です。くわしくは生涯学習課
(☎20-1583)へ。



たくさん作品が並びます

移動図書館巡回日程

利用日時	駐車場
2:10～2:30	長沼共同利用施設
7日(金) 2:50～3:10	長田共同利用施設
21日(金) 3:25～3:45	赤荻保育園
4:00～4:30	土屋公園
2:00～2:20	さき山第一街区公園(宗吾台)
14日(金) 2:40～3:00	並木町公民館
28日(金) 3:10～3:30	大久保台地区集会所
3:40～4:10	公津の杜公園

※雨天などの場合は中止することがあります。
くわしくは市立図書館(☎27-4646)へ。
今月の図書館休館日＝4日(火)(振替休館日)、
10日(月)、17日(月)、25日(火)(振替休館日)、
28日(金)(館内整理日)
※3日(月・祝)、24日(月・休)は図書館本館の
み開館します(午前9時30分から午後5時ま
で)。

日曜映画会

視聴覚サービスセンター・☎27-2533
◇11月8日(土)・9日(日)＝「サーフズ・アッ
プ」
2007年・アメリカ・吹き替え・アニメーショ
ン
◇11月16日(日)＝「野菊の墓」
1981年・日本
◇11月23日(日・祝)＝「母へえ」
2007年・日本
◆入場は無料・上映は午後2時から、会場は
市立図書館2階視聴覚ホール

航空機騒音測定結果 平成20年9月分

測定局	WECPNL	測定局	WECPNL	測定局	WECPNL
竜台	67.6	荒海	76.2	大室	69.7
北羽鳥	71.5	幡谷	67.7	大室(NAA)	73.0
北羽鳥 北部	68.5	成毛	69.4	堀之内	70.9
長沼	70.3	飯岡	72.5	馬場	69.4
磯部	70.2	大生	73.4	新田(NAA)	64.8
水掛	67.1	土室(県)	76.1	新田	69.1
新川	68.2	土室(NAA)	67.7	遠山	72.2
猿山	57.1	芦田	77.6	本三里塚	76.0
滑川	66.0	押畑	63.3	三里塚	86.7
下総 (西大須賀)	69.1	野毛平 工業団地	72.2	御料牧場 記念館	68.9
四谷	68.6	赤荻	72.7	本城	70.0
高倉	73.3	下金山	66.3	南三里塚	72.7
内宿	64.5	野毛平	74.4		

※WECPNLとは、航空機騒音の特異性、継
続時間、昼夜の別なども加味したうるささ
の単位。この数値は速報値です。くわしく
は空港対策課(☎20-1521)へ。



お知らせ

秋の全県統一観光キャンペーン 「ぐるっと ゆめ半島ちば」

9月1日～11月30日に開催されます。

■秋の観光キャンペーン in 坂田ヶ池

期日＝11月3日(月・祝)(雨天中止)

会場＝坂田ヶ池総合公園キャンプ場

内容と時間

○ミニSL運行…午前10時～正午、午後1時～3時

○芝生でピンボウリング(参加賞は先着500人)…午前10時～正午、午後1時～3時

○お楽しみ物産展(成田の和菓子・せんべい・焼きいもなど)…午前10時から
アクセス＝JR成田線下総松崎駅から徒歩約20分(駐車場は台数が限られています)

問い合わせ先＝観光プロモーション課(☎20-1540 <http://www.city.narita.chiba.jp/sisei/sosiki/kanko/index0001.html>)

■房総のむら「江戸時代フェスティバル」

期間＝10月4日～11月30日(日)

問い合わせ先＝県立房総のむら(☎95-3333)

■成田山公園紅葉まつり

期間＝11月9日(日)～24日(月・休)

イベント開催日時＝期間中の土・日曜日
午前10時～午後3時

内容＝琴・尺八・胡弓の演奏、お茶会

問い合わせ先＝市観光協会(☎22-2102)

■ぐるっとゆめ半島号(JR特別列車)

期日とコース

○11月29日(土)…北総(両国～銚子)

○11月30日(日)…南房総(両国～館山)

問い合わせ先＝JR東日本千葉支社ホームページ(<http://www.jrchiba.jp/view>)

※くわしくは観光プロモーション課へ。

11月11日～17日は「税を考える週間」

「税」に対する理解を深めるため、IT化・国際化と税」をテーマに、全国統一キャンペーンを実施しています。

※くわしくは成田税務署(☎28-5151)へ。

おめでとうございます 「成人式」



懐かしい友達と再会

日時＝1月12日(月・祝) 午前9時30分
受付開始

会場＝国際文化会館

対象＝昭和63年4月2日から平成元年4月1日までに生まれた人で市内在住者および市内中学校卒業者

※市内在住者には12月初旬に案内状を送付します。転出した人には案内状が届きませんので生涯学習課へ連絡してください。くわしくは同課(☎20-1583)へ。

被害者や遺族に支援金を 「犯罪被害給付制度」

犯罪被害給付制度は、通り魔殺人などの故意の犯罪行為により、不慮の死を遂げた被害者の遺族や、身体に重大な危害を受けた被害者および障がいが残ることとなった被害者に対し、国が一定の給付金を支給するものです。市でも「犯罪被害者等支援条例」に基づき、同様の支援金を支給しています。

※くわしくは県警察犯罪被害者対策室(☎043-227-9131)へ。犯罪被害者等支援条例については市交通防犯課(☎20-1527)へ。

訪問セールスにご用心 「排水設備の清掃・点検」

最近、市役所から紹介されて宅地内の排水設備の清掃・点検に来たと言って、各家庭を訪問する業者が見受けられます。市では排水設備の清掃や点検について、業者の紹介やあっせんは一切行っていません。市から業務を委託された業者は必ず市発行の身分証明書を携帯しています。訪問セールスなどで不審に感じたら下水道課へ連絡してください。

※くわしくは同課(☎20-1553)へ。

市内の保育園 「来年4月入園の園児」

市内保育園の平成21年4月の入園申請を受け付けます。5月以降の入園は、希望する月の前月に児童家庭課または各保育園で受け付けます。

入園基準＝市内在住で、保護者が仕事や病気などにより、乳幼児を保育できない場合(保護者以外の同居親族などが保育できる場合を除く)

申請書配布場所＝児童家庭課(市役所議会議会棟1階)、下総・大栄支所市民福祉課、各保育園

受付日時と場所＝1月6日(火)・7日(水)・11日(日) 午前9時～11時30分、午後1時30分～4時・市役所6階大会議室(11日は保健福祉館。都合の悪い人は1月8日(木)・9日(金)午後1時30分～4時に各保育園で受け付け)

市立保育園	住所	電話番号
長沼	長沼 495-3	37-0005
松崎	松崎 2163-1	26-8282
橋賀台	橋賀台 2-23-1	28-0676
赤荻	赤荻 1042	24-0752
中台	中台 3-5	27-9023
吾妻	吾妻 2-7	27-5773
新山	加良部 4-24	28-2527
玉造	玉造 3-3	26-8889
(仮称)中台第二	中台 1-5 (平成21年4月開園予定)	
小御門	名古屋 1144-1	96-2362
高岡	大和田 156	96-0042
大栄	一坪田 406-1	73-3000
私立保育園	住所	電話番号
成田	寺台 560	22-0856
つのぶえ	上町 711-4	22-0867
大室	大室 766-2	36-0749
宗吾	宗吾 2-276	26-2472
三里塚第一	三里塚 141	35-0165
三里塚第二	三里塚 263-15	35-0081
公津の杜	公津の杜 2-24-1	29-6551
月かげ	西大須賀 1872-4	96-0531

加良部保育園は平成21年3月末で閉園予定です。

※申請に必要な書類をそろえて、できるだけ1月6日(火)・7日(水)に申請してください。市外の保育園への入園を希望する人は11月21日(金)までに児童家庭課(☎20-1538)に連絡してください。くわしくは同課へ。

初めてでも大丈夫 「青少年スキー教室」

期日＝12月26日(金)～29日(月)(3泊4日)
 集合時間と場所＝千葉市中央区新町ビル(午前6時30分)、船橋市役所(午前7時10分)、市川市役所(午前7時50分)
 スキー場＝箕輪スキー場(猪苗代町)
 宿舎＝ユースゲストハウスアトマ(福島市)
 対象＝小学3年生～中学生
 定員＝40人(先着順)
 参加費＝39,500円(宿泊費・交通費など)
 ※4日間、プロのスキーインストラクターが指導します。申し込みは(財)千葉県ユースホステル協会(☎043-252-7060)へ。

編集技術を身に付けよう 「ビデオとデジタルカメラ講習会」

■ビデオ講習会(編集編)
 日時＝11月15日(土) 午前10時～午後4時
 会場＝視聴覚サービスセンター
 対象と定員＝市内在住の人・10人(先着順)
 参加費＝無料

■デジタルカメラ講習会(撮影・編集)
 日時＝11月29日(土) 午前10時～午後4時
 会場＝視聴覚サービスセンター
 対象と定員＝市内在住の人・10人(先着順)
 参加費＝無料
 ※申し込みは視聴覚サービスセンター(☎27-2533)へ。

楽しむ人が増えています 「長距離ウォーク」

日時＝12月7日(日) 午前9時から
 集合場所＝中台運動公園相撲場前
 コース＝中台運動公園～宗吾霊堂～甚兵衛公園～坂田ヶ池公園～房総のむら～浅間神社～外小代公園～中台運動公園(25km)、中台運動公園～宗吾霊堂～外小代公園～中台運動公園(15km)
 参加費＝200円(保険代)
 ※参加を希望する人は当日直接会場へ。
 くわしくは市レクリエーション協会事務局(生涯スポーツ課・☎20-1584)へ。

華麗なプレーを披露 「成田レディース卓球大会」

日時＝11月28日(金) 午前9時から
 会場＝市体育館アリーナ
 種目＝シングルス、ダブルス(両方に参加することも可。使用球は40mmオレンジボール)
 参加資格＝30歳以上の女性で、県親善大会3・4部以下の人
 参加費＝シングルス800円、ダブルス1組1,600円
 ※申し込みは11月5日(水)までに市卓球協会事務局・関山末子さん(☎26-8968)へ。

えほんとおそぼう 「0・1歳のおはなし会」

日時＝11月14日(金) 午前11時～11時30分
 会場＝市立図書館1階おはなし室
 対象と定員＝0・1歳児と保護者・12組(初めての人を優先に先着順)
 ※参加費は無料です。申し込みは市立図書館(☎27-4646)へ。



あかちゃんはえほんがだいすき

生命、財産を守るため 「甲種防火管理新規講習」

日時＝12月4日(木)・5日(金) 午前9時～午後5時
 会場＝国際文化会館
 定員＝150人(先着順)
 受講料＝6,000円(テキスト代)
 受付期間＝11月12日(水)～14日(金)
 申込方法＝日本防火協会ホームページ(<http://www.n-bouka.or.jp>)、県消防設備協会、市消防本部予防課、各消防署にある受講申込書に必要事項を書いて直接またはFAXで県消防設備協会(千葉市中央区仁戸名町666-2 FAX043-268-7118)へ
 ※くわしくは市消防本部予防課(☎20-1591)へ。

日曜開庁日

11月9日・23日
 午前8時30分～午後5時30分

添加物から食の安全を考える 「食品の裏側講演会」

日時＝11月30日(日) 午後2時～4時
 会場＝三里塚コミュニティセンター
 講師＝安部司さん(食品添加物評論家)
 定員と参加費＝150人(先着順)・無料
 申込方法＝11月14日(金)までに、住所・氏名をはがき、FAX、Eメールで、社団法人三成会「食品の裏側講演会」事務局(〒286-0111 三里塚141 FAX 35-0161 Eメールinfo@sanseikai.jp)へ
 ※くわしくは事務局(☎35-0165)へ。

お知らせ

平成20年分の 「年末調整の説明会」

法人および個人の白色申告者を対象に、年末調整の仕方、法定調書・給与支払報告書の提出について説明会を開催します。
 期日＝11月11日(火)
 時間＝午前10時～正午、午後1時30分～3時30分
 会場＝保健福祉館多目的ホール
 ※くわしくは成田税務署法人課税第二部門(☎28-5151)または市税務課(☎20-1513)へ。

市立図書館 「祝日の月曜日に開館(試行)」

市立図書館は平成20年度、月曜日が祝日または祝日の振替休日であるときは、本館のみ開館します。
 開館日＝11月3日・24日、1月12日の月曜日(翌日の火曜日は休館)
 時間＝午前9時30分～午後5時
 ※分館は今まで通り祝日は休館します。くわしくは市立図書館(☎27-4646)へ。



募 集

心肺蘇生法を学ぼう 「普通救命講習会」

日時＝11月23日(日・祝) 午前9時～正午
会場＝市役所6階大会議室
内容＝心肺蘇生法・AED(自動体外式除細動器)の操作方法など
定員と参加費＝30人(先着順)・無料
※受講した人には講習修了証が交付されます。申し込みは消防本部警防課(☎20-1592)へ。

アメリカでホームステイしてみませんか 「姉妹都市サンブルーノ市」



あこがれのアメリカ西海岸へ

派遣期間＝3月24日(火)～31日(火)
派遣先＝アメリカ・サンブルーノ市ほか
対象＝市内に住む中学2年生で、原則として来年7月上旬にサンブルーノ市中学生のホームステイ(2人1組を3～6泊)受け入れが可能な人
定員＝男女各10人程度(選考)
参加費＝100,000円程度(パスポート取得費や保険代は各自で負担)
選考会＝12月13日(土)
申込方法＝11月28日(金)までに市国際交流協会事務局(広報課内)にある申込用紙に必要事項を書いて同協会事務局(〒286-8585 花崎町760 市役所3階)へ
※日程などは変更となる場合があります。くわしくは同協会事務局(☎23-3231)へ。

平成 21 年度入園の園児 「大栄幼稚園」

入園資格
○5歳児…平成15年4月2日～16年4月1日生まれ
○4歳児…平成16年4月2日～17年4月1日生まれ
入園料・保育料など
○入園料…4,000円
○保育料…月額6,000円(8月は除く)
○給食費…月額2,800円(8月は除く)
○送迎バス代(希望者のみ。運行は大栄地区および成井周辺)…月額2,500円(8月は除く)
願書配布期間と場所＝11月10日(月)～14日(金)・大栄幼稚園、学務課(市役所5階)、下総・大栄支所総務課
申込方法＝11月27日(木)～12月3日(水)(土・日曜日は除く)の午前9時～午後4時30分に大栄幼稚園へ(願書受付時に面接を行いますので、お子さん同伴でお越しください)

体験入園(保護者同伴)

日時＝11月12日(水)、12月12日(金)、1月22日(木) 午前9時30分～11時
対象＝平成21年度入園予定の人
申込方法＝前日までに電話で大栄幼稚園(☎73-8005)へ
※体験入園に参加する人は、お子さんの上靴を持参してください。くわしくは大栄幼稚園へ。

鍛え上げた肉体美 「ウエイトトレーニング講習会」

日時＝11月7日(金) 午後6時～8時
会場＝市体育館
対象と定員＝16歳以上・20人(先着順)
参加費＝市内210円(学生は150円)、市外320円(学生は230円)
※申し込みは市体育館(☎26-7251)へ。

キックオフ! 「ラグビー教室」

日時＝11月30日(日) 午前9時～正午
会場＝加良部小学校グラウンド
対象と参加費＝3歳～中学3年生・無料
※申し込みは11月27日(木)までに市体育協会事務局(生涯スポーツ課・☎20-1584)へ。

クリスマスまでカウントダウン 「アドベントカレンダー作り」

1日1つずつキャンディーを食べてクリスマスまでカウントダウン。楽しくておいしいアドベントカレンダーを手作りしませんか。
日時＝11月30日(日) 午前10時～正午
会場＝子ども館ふれあいひろば
対象＝小中学生
定員＝20人(先着順)
持ち物＝ホッチキス、1つずつ個別包装してある飴などのお菓子24個
参加費＝100円(材料費)
申込方法＝住所・氏名・電話番号を直接または電話、FAXで子ども館(☎20-6300 FAX28-8303)へ
※くわしくは同館(月曜日・第3日曜日は休館)へ。

東北地震復興のための 「チャリティーコンサート」

日時＝11月30日(日) 午後1時開演(開場は午後0時30分)
会場＝大栄公民館ホール
曲目＝津軽じょんがら節、津軽あいや節、花見月の宴、蘭、風車、GANGAN、月の砂漠など
出演者＝紺谷英和さん・木村龍さん(津軽三味線)、甲斐カオンさん(横笛)、鄧義信さん(ギター)、甲斐いつろうさん(パーカッション)、吉野光子さん(唄)
入場料＝2,000円(全席自由)
前売り所＝石渡金物店(成田山表参道)
※会場での収益金は日本赤十字社に寄付されます。くわしくは音楽を通じて成田を元気にさせる会・堀口さん(☎090-4610-6083)へ。

みんなあつまれ 「土曜日のおはなし会」

日時＝11月1日・8日・15日・22日・29日の土曜日 午後3時～3時30分
会場＝市立図書館1階おはなし室
対象＝1人で「おはなし」を聴ける子ども(4歳～小学生、保護者は参加できません)
※参加費は無料です。参加を希望する人は当日直接会場へ。くわしくは市立図書館(☎27-4646)へ。

保健インフォメーション

このコーナーの会場は保健福祉館です。問い合わせは健康増進課(☎27-1111)へ。電話やFAX(27-1114)で健康に関する相談なども受け付けています。

相談は医師などの都合により日程を変更する場合があります。

▼一般健康相談	期日	時間	相談を受ける人
健康相談(医師は予約制)	11月14日(金)	午後1時15分～1時45分	医師・保健師・歯科衛生士・栄養士
	11月28日(金)		
歯の健康相談	11月 5日(水)	午後1時30分～2時30分	歯科医師・歯科衛生士
こころの健康相談(予約制)	11月12日(水)	午後1時30分から	精神科医師・保健師
	11月26日(水)		カウンセラー・保健師
▼乳幼児健診・相談	期日	受付時間	対象
4カ月児育児相談	11月26日(水)	午前9時～9時30分	平成20年 7月生まれ
10カ月児育児相談	11月12日(水)		平成20年 1月生まれ
1歳6カ月児健診	11月 6日(木)	午後1時～1時30分	平成19年 4月生まれ
3歳児健診	11月27日(木)	午後1時～1時30分	平成17年 5月生まれ
2歳児歯科健診	11月13日(木)		平成18年 4月生まれ
からだの発達相談(予約制)	11月20日(木)	午後1時30分～2時30分	身体・運動面など体の発達に心配のある乳幼児
こころの発達相談(予約制)	今月はありません		

●母親学級(予約制)…主に初めて母親になる人が対象

●パパマクラス(予約制)…妊婦とその家族が対象

※日時など詳しくは健康増進課へ。

●こんには赤ちゃん事業…生後4カ月までの赤ちゃんが対象

※赤ちゃんお誕生連絡票(母子健康手帳別冊1)を健康増進課へ送付。

●ポリオの予防接種…生後3～90カ月(7歳6カ月)未満の乳幼児が対象

期日=11月7日(金)・10日(月)・17日(月) 受付時間=午後1時15分～2時

※17日の会場は大栄分館(予約制)。問診票と母子健康手帳を持参。

献血にご協力ください

日時=11月15日(土) 午前10時～11時45分、午後1時～3時30分

会場=国際文化会館(産業まつり会場)

※満16～69歳の人にご協力いただけます。65歳以上の人は、60～64歳の間に献血をした経験があることが必要です。

急病診療所

☎27-1116 / 赤坂1-3-1(保健福祉館敷地内)

診療科目	診療日	診療時間
内科 小児科	毎日	午後7時～午後11時
外科	日曜日・祝日	午前10時～午後5時
歯科	日曜日・祝日	午前10時～午後5時 午後7時～午後11時



※来診前に電話で症状を連絡してください。健康保険証を忘れずに。電話のかけ間違いにご注意ください。

日曜祝日診療機関

都合により休診する場合があります。来診前に電話で問い合わせてください。

成田病院(押畑)・☎22-1500

藤倉クリニック(幸町)・☎22-1158

聖マリア記念病院(取香)・☎32-0711

ひらの内科(ウイング土屋)・☎23-8070

大田クリニック

(午後1時まで・ウイング土屋)・☎23-2100

なのはなクリニック(午前中・吉岡)・☎49-0533



みんなおいでよ! なかよしひろば

このコーナーの問い合わせは児童家庭課(☎20-1538)、子ども館(☎20-6300)または三里塚コミュニティセンター(☎40-4880)へ。

行事名	会場	子ども館	三里塚コミュニティセンター	対象	時間
親子であそぼう会		11月 5日(水)…腕人形でお話し	11月 6日(木)…タペストリー	市内に住んでいる乳幼児と保護者	午前10時30分～11時
		11月19日(水)…お店屋さんごっこ	11月20日(木)…おはなしハンカチ		
人形劇		11月22日(土)	11月15日(土)		午前10時30分～11時
読み聞かせ		11月12日(水)・26日(水)	11月13日(木)・27日(木)		午前11時～11時30分
身体測定		11月21日(金)	11月14日(金)		午前10時30分～11時30分
子育てひろば		11月 8日(土)・22日(土)	-		午前10時～正午

■子育てひろばは次の会場でも開設しています。会場=中央公民館・遠山公民館 日時=11月1日(土)・15日(土) 午前10時～正午 1日は遠山公民館のみ

原爆被爆者二世健康診断

3月10日まで実施

県では、原爆被爆者二世の人に対して健康診断を実施しています。

対象＝原爆被爆者の実子で県内に住所を有する人(受診希望者が多数の場合は昨年度未受診者優先)

実施期間＝3月10日(火)まで

申込期限＝2月10日(火)

申込方法＝受診を希望する人の郵便番号・住所・氏名・電話番号・生年月日と、被爆者である親の郵便番号・住所・氏名・被爆者手帳番号を書いて、封書で県健康福祉指導課援護恩給室(〒260-8667 千葉市中央区市場町1-1)へ

※検査の種類によっては一部自己負担が生じることがあります。くわしくは同室(☎043-223-2349)へ。

手話学習会・手話サロン

中途失聴者・難聴者のために

【手話学習会】要約筆記とOHPのサポートがあります

日時＝11月8日(土) 午後1時30分～4時

会場＝佐倉市中央公民館

対象＝耳の不自由な人、家族、友人など

参加費＝無料(ただし、初めての人はテキスト代として1,000円)

【人工内耳の説明会】OHP・磁気誘導ループで聞こえのサポートがあります

日時＝11月16日(日) 午後1時30分～4時

会場＝わろうべの里(四街道市南部総合福祉センター内)

対象と参加費＝耳の不自由な人・無料

【手話サロン】

日時＝11月21日(金) 午後1時30分～4時

会場＝佐倉西部センター(佐倉市)

対象と参加費＝耳の不自由な人・無料

※申し込みは千葉県中途失聴者・難聴者協会印旛香取事務所・吉田さん(☎/FAX043-496-2331)へ。

ライフスタイル向上セミナー

メタボをふっとばせ

生活習慣(運動・食生活・歯の健康)を見直してメタボリックシンドロームを予防するために、楽しみながら健康づくりができる「ライフスタイル向上セミナー」を開催します。

調理実習やウォーキングなどを通して、幅広く健康づくりを学びます。

日時＝12月1日(月)・24日(水)、1月16日(金)・30日(金)、2月20日(金)(全5回) 午前9時15分～午後2時(初回は正午まで)

会場＝保健福祉館

対象＝健康づくりに興味があり、全回参加できる人

定員＝男女各15人(先着順・昨年までの「みんなの栄養教室」に参加した人はご遠慮ください)

参加費＝600円(調理実習費など)

※申し込みは健康増進課(☎27-1111)へ。

障害者控除対象者認定書

確定申告の控除に

65歳以上で障害者手帳を持っていない寝たきりや重度の認知症などの人も、確定申告で障害者控除の対象となる場合があります。

控除を受けるには市が交付する障害者控除対象者認定書が必要ですので、高齢者福祉課へ申請してください。

※くわしくは同課(☎20-1537)へ。

認知症高齢者家族等のつどい

認知症についての情報交換を

日時＝11月26日(水)、12月24日(水)、1月21日(水) 午後1時30分～3時(1日だけの参加もできます)

会場＝保健福祉館

対象＝認知症の高齢者を介護している人

内容＝認知症の高齢者を介護する中で思っていること、悩み、分からないことなどの話し合いや情報交換

定員＝15人(先着順)

参加費＝無料

※申し込みは11月21日(金)までに高齢者福祉課(☎20-1537)へ。

なりたファミリー・サポート・センター

地域で子育ての支援を

「なりたファミリー・サポート・センター」は、子育てで困ったときに市民同士がお互いに助け合う、会員制の有償サービスです。

【援助内容】

○保育園・幼稚園・児童ホームへの送迎
○子守り ○産前産後の家事援助 など

【入会説明会・基礎研修会】

日時と内容

○11月4日(火)

・入会説明会…午前10時～11時

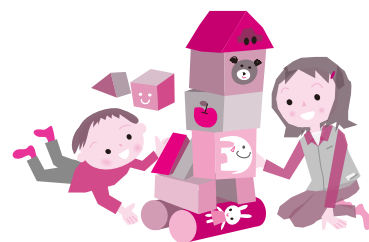
・基礎研修会…午後1時30分～3時30分

○11月18日(火)

・入会説明会…午前10時～11時

会場＝保健福祉館

※お子さんを連れての参加もできます。申し込みはボランティアセンター(☎27-8010)へ。



市民公開講座

地域で支える認知症

高齢化社会の中で、認知症は誰もが避けて通れない身近な問題となっています。印旛市郡医師会では、認知症の早期発見や治療、介護をテーマに、市民公開講座を開催します。

日時＝11月16日(日) 午後2時～4時30分

会場＝保健福祉館

テーマと講師

①「物忘れは認知症の始まり? 軽度認知機能障害とアルツハイマー病」・吉山容正さん(千葉東病院神経内科医長)

②「認知症になっても生き活きと」・米内聖子さん(ケアスタッフ成田主任介護支援専門員)

参加費＝無料

※参加を希望する人は当日直接会場へ。くわしくは印旛市郡医師会(☎27-0168)へ。

24日は「CTUデュアスロンinフレンドリーパーク下総」

時間＝午前9時から
 会場＝下総運動公園内サイクルロード
 競技内容(ラン-バイク-ラン)
 ○小学生…1km-3km-1km
 ○中学生以上…1.5km-10.5km-1.5km
 ○駅伝…(1.5km-10.5km-1.5km)×3
 対象＝小学生以上

参加費＝小学生2,000円、中学生以上3,000円、駅伝(3人1組)6,000円
 ※申し込みは大会事務局・加藤さん(☎090-3213-6535) Eメール pi7m-ktu@asahi-net.or.jp)へ。



RUN! BIKE! RUN! がんばれー!

1 **土**
 公民館まつり(3日まで・中央公民館)
 市史講座(午後2時・市役所6階大会議室)

2 **日**
 2008成田POPラン大会(市陸上競技場)

3 **月**
 文化の日
 秋の観光キャンペーンin坂田ヶ池(P31)

4 **火**
 水道水の排水作業(P26)

5 **水**
 歯の健康相談(P34)
 親子であそぼう会(P34)

6 **木**
 1歳6カ月児健診(P34)

7 **金**
 立冬
 ウェイトトレーニング講習会(P33)
 ポリオの予防接種(P34)

8 **土**
 いい歯の日(P14)
 子育てひろば(P34)

9 **日**
 市役所休日開庁
 成田山公園紅葉まつり(P31)
 秋の全国火災予防運動(P26)

10 **月**
 大栄幼稚園願書配布開始(P33)

11 **火**
 税を考える週間(P31)

12 **水**
 こころの健康相談(P34)
 10カ月児育児相談(P34)

13 **木**
 2歳児歯科健診(P34)
 読み聞かせ(P34)

14 **金**
 0・1歳のおはなし会(P32)
 健康相談(P34)

15 **土**
 ビデオ講習会(P32)
 成田市産業まつり(P16)
 献血(P34)

16 **日**
 市民公開講座(P35)

17 **月**

18 **火**

19 **水**
 成田市表彰式(午前10時30分・国際文化会館)

20 **木**
 からだの発達相談(P34)

21 **金**
 身体測定(P34)

22 **土**
 小雪
 ミラフォレスト2008点灯式(午後6時・公津の杜駅)
 人形劇(P34)

23 **日**
 勤労感謝の日
 市役所休日開庁
 大栄ふるさとふれあいまつり(日本自動車大学校)
 日本一のいも掘り広場(大栄幼稚園隣)

24 **月**
 振替休日
 CTUデュアスロンinフレンドリーパーク下総(上記)
 成田プラスの祭典(P30)

25 **火**

26 **水**
 4カ月児育児相談(P34)

27 **木**
 3歳児健診(P34)

28 **金**
 定例市議会開会
 成田レディース卓球大会(P32)

29 **土**
 秋の歴史講演会(P30)
 デジタルカメラ講習会(P32)

30 **日**
 ラグビー教室(P33)
 アドベントカレンダー作り(P33)
 市民公開講座(P15)



紅葉の季節です(成田山公園)

市の人口

9月末日現在()内は前月比

人口	124,642人	(+491)
男	63,091人	(+323)
女	61,551人	(+168)
世帯数	52,508世帯	(+326)



成田市役所本庁舎(行政棟、議会棟、消防本部、成田消防署)はISO14001の認証登録を受けています。

編集後記

特集の取材で、わたしの地元飯田町自主防犯会と一緒にパトロールへ。結果的には登場しただけでなかったのですが、飯田町では地区内を3つの区域に分け、月2回の実施日ごとに回る区域とメンバーを変えてパトロールしています。区長によると、見慣れた家の近くよりも、ほかの区域を歩いたときに危険箇所などに気付くことも多いとか。自分の足で歩くからこそ分かるものもあるようです。安心安全の取り組みには、周囲の気付きが大切。健康のためのウォーキングも、見方を変えれば個人的自主防犯散歩にもなり得ます。まずはできるところから始めてみませんか。