

広報

11/1

2007 November

なりた

No.1110



特集 踏み出す 国際市民を育む英語教育 はぐく 勇氣

英語って面白い！

ルーク先生のユーモアあふれる授業から子どもたちは英語の楽しさを学び取ります。(9月6日・美郷台小学校で)

主な内容

特集 踏み出す勇氣 国際市民を育む英語教育	2
いい歯で過ごすために	16
成田市産業まつり	18

踏み出す 勇氣

国際市民を育む英語教育

伝えたい。自分のこと。成田のこと。

日本の空の表玄関、成田空港が昭和53年に開港して以来、世界につながる国際空港都市として発展を続ける成田市。

年間約130万人の海外からの宿泊客や航空会社の乗務員が訪れ、3,000人を超す外国人が住んでいるこのまちでは、成田山の表参道や市内の大型商業施設を歩けば、外国人と頻繁にすれ違っています。

このような国際化の中で、皆さんの中にも外国人から道を尋ねられて、言いたいことが言えず、苦労した経験を持つ人もいらっしゃると思います。

また、もっと自分のこと、成田のことを外国人へ伝えたいと思い、英語に取り組んでいる人も多いと思います。

今回の特集では、主に小中学校で行われている英語教育を通じて、国際空港都市成田に身近な英語について考えていきたいと思えます。



START OF ACTIVITIES

一歩前へ出る勇気

Where are you from? (どこの国から来ましたか)



参道を歩く外国人に手紙を渡し、その内容から話が発展していきます

成田市の公立の小学校における英語教育は、平成8年度に成田小学校が文部省(当時)の研究開発学校に指定されたことで幕を開けました。外国人と話してたくさんのお話を「知りたい」「伝えたい」。子どもたちはそれぞれの思いを胸に参道活動へ飛び出してきました。

成田小学校が 研究開発学校に指定

「Excuse me. May I ask you some questions?」(すみません。ちょっと質問してもいいですか)

「Oh! No problem. Go ahead!」(構いませんよ。どうぞ)

立ち止まって話を聞いてくれる外国人に目を輝かす子どもたち。小学校5・6年生が友達同士でペアを組み、成田山の表参道で道行く外国人へ気軽に質問を投げ掛ける。今ではおなじみとなった成田小学校の参道活動の様子です。成田市の公立小学校における英

語教育は平成8年度、文部省から「小学校及び中学校における教育の連携を深める教育課程の研究開発」の学校に成田小学校が指定を受けたことから始まりました。この研究開発学校は平成4年度、大阪の2つの公立小学校への指定から始まったもので、県内では2校目でした。テーマは「地域社会に根ざした小学校英語学習」。1年生から6年生までの全学年でALT(英語指導助手)と担任とのチームティーチング(TT)、または日本人英語教師と担任とのTTで「聞く・話す」活動中心の英語学習を週2回・20分ずつという形で始まりました。



箱の間を道路に見立てて、英語で道案内をする授業(平成9年)。現在は床にウレタンマットで道路を作り、案内もよりくわしく、実践的なものになりました。

**手探りの状態から
試行錯誤を繰り返す**

導入当初、英語教育の経験があつた先生はほとんどいませんでした。

年間指導計画も導入1年目は1年生から6年生まで同じもので、教材は先生たちが模造紙や厚紙を使った手作りですべてが手探りの状態でした。

「外国の人との会話の中でたくさんを知りたい、伝えたい、話したいという子どもたちの願いを踏まえて、毎週、次の週の指導案を綿密に作り上げていったのをよく覚えています」と当初の英語教材作りや指導案作りに携わった岡田芳一先生。

教材開発は日常生活でよく使われる言葉を中心に進められていきました。また、ただ単に英語が話せればよいのではなく、相手の目を見て会話する「アイコンタクト」やはっきり大きな声で話す「ラウドボイス」などコミュニケーション能力の育成に重点が置かれました。

桃太郎などの日本の昔話を外国人に伝えるスキット劇(寸劇)の授業では、脚本を考える上で、内容

をすべて英訳するのではなく、子どもたちが楽しみながら演じるにはどれくらい量が適当か、どこを発音させるか先生たちで議論を重ねたそうです。

導入当初の5年生の担任だった江村司先生(現成田小学校教頭)は「わたしたちも子どもたちも初めての試みだったこともあり、最初のころは授業をどのように進めていったらいいのか、試行錯誤の日でした。でも、わたしの授業中、学校を10数人の外国人が視察で訪れたとき、子どもたちが廊下に飛び出していき「ハロー！」などと、目を輝かせながらあいさつを何度もしていたのを今でも覚えています。英語の活動を通じて、外国人の人たちへ物おじしない積極的なコミュニケーションしようとする態度は、今の子どもたちにも受け継がれているようです」と当時の様子をこう振り返ります。

参道活動がスタート

そして冒頭の参道活動。今では物おじしない子どもたち。でも当初は違ったようです。

そのころ、4年生を受け持っていた岩崎元先生(現富里市教育委員会指導主事)は、1年間英語活

子どもたちの喜ぶ表情に成長を感じて

無理なく少しずつ英会話の幅を広げようという共通理解の下、同学年の担任の先生方と毎週、翌週の英語指導のミーティングを繰り返したことを覚えています。参道活動で子どもたちがにこにこしながら「自分たちの英語が外国の人に伝わった」と喜んでいる表情を見て、子どもたちの成長を感じ取ることができ、指導者として、とてもうれしかったです。



【吹き出しカード】

普通の授業では拡大したものを黒板に貼って練習に使われます。英語の文字は無く、吹き出しの中にバースデーケーキが描かれていれば、誕生日を尋ねるカード、国が描かれていれば、出身地を尋ねるカード。子どもたちは、自分の尋ねたいことを突然忘れてしまうこともあります。そんなときにこのカードを見れば尋ねたい会話を自然と思い出すことができます。会話の組み立てを考えると効果的。



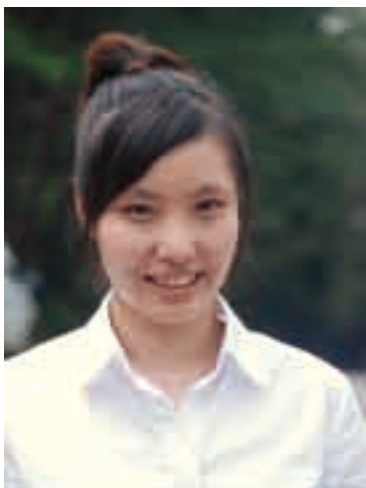
導入当初、教材開発に携わった
岡田 芳一先生(現橋賀台小教諭)



参道 Meeting Foreigners in English 活動を通じて

平成8年卒業
塚原 香菜さん

小学校の教員をしています。参道で外国の方に折り鶴を渡す授業があったのですが、皆さん快く受け取ってください、もっと自分や成田のことを話したいと思いました。わたしの勤務している学校でも英語の時間があるので、子どもたちに英語の楽しさが伝わるよう心掛けています。



互い Communicating in English の思いを伝え合う

平成8年卒業
大木 菜々子さん

小学校の教員をしています。参道活動で外国の方と触れ合って互いの思いを伝え合うことができたとき、とても温かい気持ちになりました。今でも外国の方とためらいなく接することができるのは、当時の経験が生きていると思います。



中学 I Want to Be an English Teacher 校で英語を教えたい

平成10年卒業
大場 祥孝さん

大学で英米語学科に在籍しています。英語を専門に勉強している今でも、振り返ると参道活動は小学校の英語活動の中でも最も有意義な授業だったと思います。将来は中学校で英語を教えたいです。



留学 I Want to Study Abroad もしてみたい

平成10年卒業
安藤 秀司さん

大学で機械工学を専攻しています。短期の留学も考えているので、その練習として英会話の授業も特別に受講していますが、小学校の当時覚えた言い回しは今も自然に口から出てきます。海外勤務のある職業についてもいよいよ英語の学習は継続していきたいです。

Let's play a game.
(ゲームをしましょう)

動を続けてきて、5年生になって初めて参道活動に出て行った子どもたちの様子を「校内では、ALTと活発に活動していた子どもたちがいざ参道に出てみると、一人目の外国人に声を掛けるのに尻込みしてしまい、なかなか声を掛けられず右往左往していました。

でも、その最初の一人に勇気を

出して声を掛けることができたとき、二人目からの外国人には積極的に声を掛けていきました」と振り返り「踏み出す勇気でこんなにも変わるものだ」と子どもたちの成長を実感したそうです。

参道活動では「I am studying English」英語の勉強中です」と書いた名札や吹き出しカードなどを持たせたりして、子どもたちがス

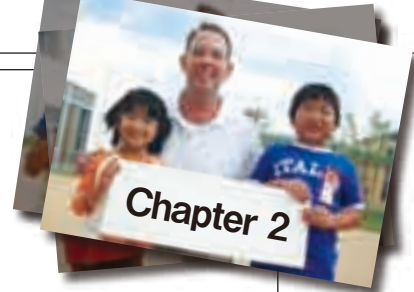
ムーズに外国人との会話に入っていけるようにさまざまな工夫も考えられました。

活動を広げて

その後、平成12年度からは、週に2回だった授業は毎日拡充され、平成15年度からは「小中学校の連携による実践的なコミュニケーション

ケーション能力を高める」をテーマに、小中学校9年間の英語科学習で効果的に確かな英語の力を身に付けるよう4年生以上で系統的に文字を導入した活動を取り入れています。

成田小学校で幕を開けたこれらの活動はその後の小中学校での実践的な英語教育にも波及していくこととなります。



通じる喜びを重ねて

研究開発学校での取り組みに続き、ほかの小学校にも英語活動が取り入れられていきました。

平成15年からは構造改革特別区域制度を活用して児童生徒の発達段階に応じながら英語によるコミュニケーション能力の育成を図っています。

研究開発学校以外にも活動を拡大

研究開発学校での英語教育の成果を踏まえ、そのほかの学校でも順次英語活動に取り組んでいきました。

小学校では、平成11年10月から2週間に1回、平成14年4月から週1回、同年10月からは週2回の英語活動を実施しました。

中台中学校区(中台中学校、新山・加良部・中台・向台小学校)では平成14年度からG・E・Lの推進地域として指定を受け、小学校で培われたコミュニケーション能力と積極性などの資質を中学校でも継続して育めるよう小中の連携を図っています。

構造改革特区制度を活用して

さらに、成田市が構造改革特別区域法により平成15年に内閣府から「国際教育推進特区」として認定を受けました。

小学校では外国人講師との体験的なコミュニケーション活動を実施することで、英語に慣れ親しみ、外国の人々に接し、相手を思いやり、積極的にコミュニケーションを図ろうとする態度を育成することを目標に「英語科」が開設されています。

3年生までは20分の英語科授業を週3回実施。4年生からは中学校での学習とのより効果的な連携を視野に入れ、45分を単位とした



担任の塚本崇先生、ALTのマグダリン石毛先生と一緒に楽しみながら英語を学ぶ豊住小学校の6年生



ケビン パーマーさん
(アメリカ出身)

成田に住んで1年半になりますが日本語が話せないで、保険の手続きや銀行口座を開くのに英語が通じなくて苦労したことを覚えています。市内の英会話学校で教えていますが、英語が上達するには、小さいころからゲームや踊りや音楽を通じて楽しく学ぶのが一番だと思います。

ゲームや踊りを通じて学ぶのが一番



ジェネット メラヤ
ベレーラさん
(スリランカ出身)

中央公民館の日本語ワールドで日本の文化や日本語を学んでいます。わたしはシンハリ語と英語を話しますが、来日当初は日本語が分からず、英語も通じず苦労しました。成田市では小学生のときから英語を学んでいるということで、多くの市民の人が英語を話すようになるといいですね。

英語を話す人が増えるといいですね

Are you ready? (用意はいいですか)

英語科授業を週1回、20分の授業を週2回、計3回実施しています。「中学1年生の1学期のころの子どもたちの様子をみると小学校で英語を学んできていたので、英語の音に対して抵抗が無く、大きな声で自信を持って話しています。小学校での英語活動が始まる前に比べ、中学1年生の段階から積極的に話そう、ALTの先生と話を続けよう、かかわろうとする生徒たちが増えていきます」と話すのは市の英語科年間指導計画の立案にも携わる西中学校の宇野直子先生。

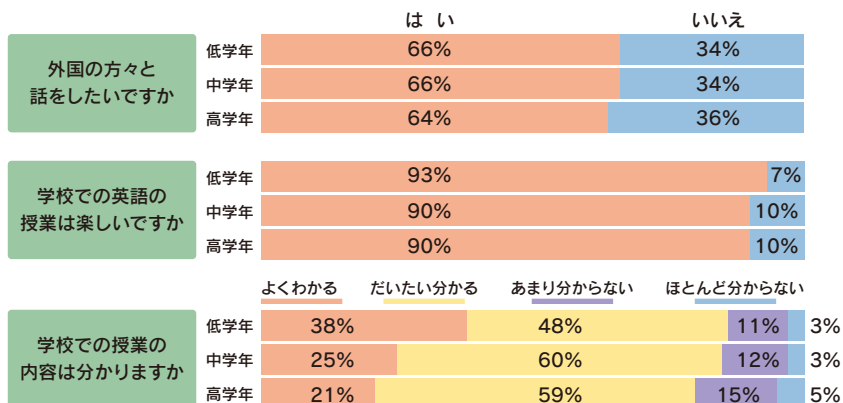
中学校では英語の授業を週3回から4回に拡充しています。従来の週3回の英語授業では教科書を中心とした授業を、週1回の特設の時間では小学校の英語活動を受け、「機能」「場面」を中心に指導計画が構成され、「聞く・話す」活動を重点に授業が行われています。また、すべての授業がALTとのチームティーチングで行われています。「英語という違う言葉を使うと普段おとなしい生徒も進んで授業に臨みます。子どもたちのプレゼンテーション能力は年々向上していると思います」。宇野先生とともに年間指導計画の立案に携わる同じく西中の並木直子先生は言います。単に単語を並べるだけの会話や文法的に間違った会話でも積極的に言葉を発して自分を表現する姿勢は、特区の英語教育がもたらした効果の一つのようです。

国際教育推進特区の進捗状況

- 平成15年度 1小学校で実施
- 平成16年度 1中学校と6小学校で実施
- 平成17年度 1中学校と8小学校で実施
- 平成18年度 2中学校と成田地区20小学校で実施
- 平成19年度 7中学校と成田地区21小学校で実施

*GEL...ゲイトウェイ・トゥ・イングリス・ランゲージの略。千葉県教育委員会と市教育委員会が中台中学校区を指定し、小・中・高を通じた英語学習の系統化、英語科授業を充実のための実践研究、一部の教科を英語によって行う教育に関する実践研究を行う。

英語の授業について (平成18年度市内の公立小学校に通う児童へのアンケート結果)





日本の伝統行事を紹介する英語をグループで考える西中学校の1年生

「小学校の学習でやってきたことをより発展させ、繰り返すことで定着を図っています。中学校の3年間は文字を含めて基礎をみっちり行い、難しい表現でなくいいから分かる表現の中で自分の言いたいことが言えるようになってもらいたい。そして、通じる喜びをたくさん経験して高校でのより発展した学習につなげていってほしい」と宇野先生。

中学3年の授業では総まとめとして、小中学校9年間に学んだ英語を基に、子どもたちが自分の言葉でお互いに特定の課題についてディベート(討論)する授業も行われています。将来的には、成田小学校などで行われている参道活動を発展した形で、中学校で体育館などに市内のA・L・Tに集まってもらい、自己紹介や日本文化の紹介、買い物体験などの多彩な活動を通じて、実践的な英語を身に付ける活動も検討されています。

成田小学校での英語教育が始まって10年。子どもたちはそれぞれの学校で、英語を通してコミュニケーション能力の向上と積極的な姿勢を培い、国際市民への第一歩を歩んでいます。



世界 Making Many Foreign Friends の国の人と友達に

西中学校1年
野本 大夢さん

小学校は話すことが中心でしたがその時学んだ発音が中学校での学習に役立っています。英語は世界の共通語なのでもっと練習していろいろな国の人と友達になりたい。



英国 I Want to See U.K. に行ってみよう

西中学校1年
清水 薫さん

小学校から英語をやってきて、外国の人が買い物をしているときの会話が少し分かるようになったのがよかったです。もっと英語を学んでハリー・ポッターの原作者が生まれ歴史もある英国に行ってみよう。



【イメージカード】

西中学校の3年の授業で使われているもの。動詞の使い方を視覚的にとらえることで、文法を学習する手助けになります。

国際交流活動を通じて実践的な英語力を

国際社会で活躍するためには、相手の国のことを知り、自分のことや自分が生まれ育ったまち、日本のことを自分の言葉で発信する力がますます重要になってきています。

このためには、小中学校での実践的な英語活動とともにさまざまな機会を利用して授業で身に付けた英語を使ってみるのが大切です。

市国際交流協会が行っている姉妹都市アメリカ・サンブルーノ市への中学生派遣事業もその一つです。



成田国際高校3年
石井 ひとみさん

* (社)成田青年会議所が行っている青少年健全育成事業「NARITA少年の翼」では、夏に市内に住む小学5年～中学2年生を海外に派遣しています。今年は24人がニュージーランド・フォクストンでホームステイを体験しました。くわしくは(社)成田青年会議所事務局(☎23-1900)へ。
※来年サンブルーノ市に派遣する中学生を本号32ページで募集しています。くわしくは市国際交流協会(☎23-3231)へ。

My Precious Memories ホストファミリーからいただいたアルバムが私の宝物です

「ホストファミリーが帰国の日に渡してくれたアルバムがわたしの宝物になりました」。アルバム内の写真を見ながら思い出を懐かしそうに話するのは、平成15年度に友好使節団の一人としてサンブルーノの派遣事業に参加した石井ひとみさん。現在、成田国際高校の3年生で英語科に在籍しています。

アルバムはファミリーが石井さんと過ごした楽しい思い出を写真に収め、コメントを添えて帰国時に渡してくれたもので、ぎっしり思い出が詰まったアルバムをわずかの時間で作って渡してくれたことにとても感動したそうです。ファミリーは個人的に空港まで見送りに来てくれて、石井さんは一緒にホームステイした友達と「わたしたち残ろう」と空港内で泣きじゃくったそうです。「滞在中はあまり英語が上手く話せず、ファミリーの話に相づちを打っていただけでした。帰国してもっと

もっと話したいと思ったことが、英語を続けようと思ったきっかけで、高校も英語科を選びました」と石井さん。高校では専攻の英語のほかに中国語も選択して「言葉はもちろん、中国の歴史や文化も学んで世界観が広がりました。物事を考える上で一方的に考えるのではなく、いろんな面から見る必要がある、自分の意見だけでなく相手の意見も尊重しなければならぬ」と考えるようになったそうです。そして「将来はNGOで海外で手助けするボランティア活動をしたい」「日本語教師になりたい」といろいろな夢を話してくれました。

まずは、大学に入ったら「NARITA少年の翼」に参加してチームリーダーとして活躍したいそうです。

中学 Experience Cultures and Customs Firsthand 生の柔らかな感性で文化や習慣を肌で感じてもらいたい

このプログラムは姉妹都市サンブルーノの家庭にホームステイすることで中学生の柔らかな感性でアメリカの文化・生活習慣を肌で感じてもらう国際理解の第一歩になることを願って行っているものです。実際、この体験が基になってさらなる人生のステップアップにつながりグローバルな視野を持つ青少年が育っていることをとてもうれしく思っています。



成田市国際交流協会
須堯 誠子さん

特区の授業をのぞいてみましょう

国際教育推進特区の小学校ではどのような授業が展開されているのでしょうか。9月下旬、平成小学校5年生の授業にお邪魔しました。

9月のテーマは「祭り」に出てくるさまざまな言葉を使って「みる」です。

歌やゲームを通じて 楽しみながら

Good morning! How are you?
(おはよう! みんな元気?) 今日も
元気なALTのセラ先生のあいさ
つで授業が始まりました。はじ
めはウォームアップのオリジナ
ルソングを全員で歌います。歌
の中にはportable shrine(みこ)
やcotton candy(綿あめ)など日本
のお祭りで使われる身近なものが
英語で次々に出てきます。子ども
たちの話す英語はセラ先生の言葉
を復唱しているせいか、自然な発
音です。これも英語を文字からで
はなく音声から学んでいる成果で
す。

続いて、担任の佐々木先生とセ
ラ先生の寸劇が始まります。佐々
木先生がちょうちんを指しながら
質問します。

Do you know what this is?(これは

は何か分かりますか?)

セラ先生が分からないと言つと
This is a Chouchin. It's a Japanese
lantern. Do you have lanterns in
your country?(ちょうちんといっ
て、日本のランタンです。あなた
の国にランタンはありますか?)
と会話が続きます。

寸劇が終わると先生たちの会話を
セラ先生の後に続いて復唱しま
す。そして、会話に出てきた単語

Japanese lantern(やちんちん)を



5年2組担任
佐々木 香代先生

自分も楽しみながら

毎時間の授業でわたし自身もALTの先生との会話やゲームを楽しんで行い、子どもたちが楽しく、落ち着いて英語の学習に取り組めるような雰囲気作りや言葉掛けをしています。授業の中で子どもたちの「英語って楽しい」「もっとやりたい」という前向きな気持ちや態度、表情を見たり感じたりすることができたとき、とてもうれしくなります。

楽しく英語を学んでいます

公民館サークルで英語学習

中央公民館を中心に趣味を同じくする市民の皆さんが自主的に活動している公民館サークルは現在市内で600を超えます。その中には英語を学習しようという意欲のある市民の皆さんのためのサークルもたくさんあります。

「スマイルイングリッシュ」もその一つ。講師は来日16年目、千葉英和高校でも授業をしているレイモンド A フリコ先生。日本語も堪能な先生は英語での説明で分からない部分は日本語で説明してくれるので、分からないまま終わらず、理解して授業を終えることができるそうです。「仕事で英語を使うので、自分の英語力を高めるため参加しています。先生の会話に出てきた言い回しを書き留めて、仕事やボランティアの際、役立たせています」と3年前から参加している牧野信子さん。皆さん、サークル名と同じく、楽しみながら英語に取り組んでいます。



笑顔が絶えないサークルです

公民館サークルとして、英語学習を目的に活動しているサークルは公民館ごとに計24団体あります。くわしい活動内容は市ホームページの生涯学習情報「成田市まなび&ボランティアサイト」(<http://www.genki365.com/narita>)をご覧ください。

各公民館の登録団体数

中央公民館(11)、公津公民館(1)、玉造公民館(2)、成田公民館(3)、八生公民館(1)、加良部公民館(4)、下総公民館(1)、大栄公民館(1)

※くわしくは中央公民館 ☎27-5911)へ。

Did you have fun?
(楽しかったですか)



ALT
島崎 セラ先生

子どもたち一人ひとりの良さを引き出していくためにはどうしたら良いかを配慮しながら授業の内容を考えています。また、担任の先生との会話のやりとりやゲームなどをわたし自身も楽しんでいます。子どもたちに異文化の良さを伝え、日本人としての誇りや相手を尊重することの大切さを感じてほしいと願っています。

一人ひとりの良さを引き出して

vegetable pancake(お好み焼き)やcandy apricot(あんずあめ)などに言い換えて、子どもたちが復唱します。このようにして身の回りにある日本語を英語で話せるようにします。続いて伝言ゲームが始まります。授業で学んだ祭りで使われる道具の中から選んだ単語を、先生がイラストを見せながら最初の子どもにもさざやきます。次々に単語を伝えていくゲームです。

最後にセラ先生が母国アメリカの祭りについて説明を始めます。Independence Day(独立記念日)やHalloween(ハロウィーン)など日本でもおなじみの祭りからFai(フェア)といったあまり知られていないものまで、写真やイラスト、時には動物の鳴きまねなどを交ぜながら楽しく説明します。子どもたちは先生の差し出す写真に興味津々。目を輝かせながら説明に聞き入っています。こうした活動が自国の文化と対比しながら外国の文化を理解し尊重する意識を育てることにつながっているようです。

※小中学校の英語教育についてくわしくは教育指導課 ☎20-1582)へ。



現在、市内の小中学校で教えているALTの皆さんと大須賀教育長に、成田の英語教育への思いを語ってもらいました。



オルビゴーツミキさん
フィリピン出身、平成15年からALTとして成田小学校に勤務。

子どもたちの創造力が楽しい

子どもたちにはアイコンタクト、ビッグスマイル、ラウドボイス、オープンマインドを常に心掛けるように話していて、教室の外でもそれを実践してくれています。

「子どもが好きだから英語を教えている」。そういうパッション(熱意)を持って授業をしています。授業の終わりには「よくやった。頑張った」とほめてあげるようにしています。わたしが一番楽しい授業はプレゼンテーションで、子どもたちはわたしの教えたパターンを使って、創造力を働かせて会話を続けます。また、わたしの国のことを話したりしますが、わたしが尋ねなくても自然に自分たちから日本のことや成田のことを話してくれるのがうれしいです。



イアンマクドネルさん
オーストラリア出身、平成16年からALTとして玉造中学校に勤務。

チームワークで教えています

玉造中学校で教えて4年目になります。4年前と比べると、入学してくる子どもたちの外国人と話す恥ずかしさが少なくなって、壁が薄くなっていると思います。

また、中学生のスピーチコンテストの審査員も務めています。市内から参加している中学生たちのスピーチのレベルが年々アップしているようです。今の3年生は1年生の時から教えているので、一番親しみがあがり、授業中遠慮なく「イアン先生、これは何ですか」と質問してきます。家の近くで子どもたちにラグビーを教えています。ラグビーと一緒に英語の授業も(日本人の英語の先生とALTとの)チームワークが大切です。



杉浦 テリー スウーさん
アメリカ出身、現在、市教育委員会主任ALT。平成14年から16年までALTとして成田小学校に勤務。

英語を教える熱意が大切です

成田小学校で1年生を教えています。子どもたちはいつも元気です。新しいことも一生懸命聞いて、大きな声で発音してくれました。6年生の授業ではピーチボーイ(桃太郎)の劇を英語でやりました。

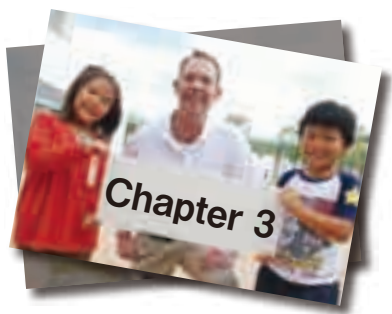
覚えることも多いし、せりふも少し長いので最初はちよつと心配でした。

でも、子どもたちは衣装や小道具を自分たちで作作り、主演の桃太郎役の女の子も上手にできて、成田小にいた時の一番好きな思い出です。

いい英語の授業はALTと担任の先生の2人にパッション(熱意)がある授業だと思います。担任の先生は英語ができる、で

きないはあんまり関係ない。担任の先生の態度が大事です。英語はよくできないけど一生懸命やると子どもたちも先生と同じように一生懸命やります。もし「英語を間違えても大丈夫」という担任であれば、子どもたちも間違えることを怖がらず、英語を話します。ALTの先生も明るくて、担任の先生も一生懸命やればいい授業ができると思います。

世界にはいろいろな文化がありますが、さまざまな国でコミュニケーションの手段として英語が使われています。成田ではいろいろな国の出身者がALTとして教えています。子どもたちがいろいろな文化に触れることができ、いいことだと思います。



PASSION AND CHEERFULNESS

熱意と明るさを持って

世界で活躍できる基礎づくりを

世界に伸びていく
子どもたちを

わたし自身、外国に旅行して英語の発音が全く通じなかった経験があるので、成田小学校に赴任した時、子どもたちの発音を聞いて感動したのを覚えています。英語の授業のやり取りを見て、成田で実践している英語教育をさらに深めていくべきだなと感じました。そして、子どもたちが英語の基礎を学んで、世界の人たちと自由に話ができ、いろいろな国の文化を吸収して世界に伸びていく、そういう世界をつくりたいと思いました。

当時は先生方が一生懸命教材開発に取り組んでいたのですが、成田の子どもたちがこれから英語を学んでいく上で、それらを体系的にまとめることがわたしの在任中の課題だと思い、大学生やいろいろな人たちに協力してもらってきつちりとしたテキストや年間指導計画づくりに当たりました。大変でしたが魅力ある仕事でした。子どもたちと一緒に英語の授業を受けたりして大変楽しく4年間過ごすごうことができうれしかったです。

いい先生の条件は

性格が明るくて教えるのが好き

だというのは日本人でも外国の方でも、いい先生の条件として共通だと思っています。「教えるのが楽しい」「日本の子どもたちに英語を教えたい」「世界の文化を伝えたい」という先生を望んでいます。

皆さんには子どもたちが「あの先生の授業を受けると楽しいな」「先生も教えるのが楽しい」という授業をつくってほしいと思います。

担任の先生は英語があまり上手くなくても情熱と熱意を持つことが大切だというのは私も同感です。

その熱意が子どもたちを動かしていくんだと思います。

皆さんと一緒に授業づくりに励んだ、そういった熱意のある先生たちが今、下総や大栄の小学校でも中心になって英語の教育を進めています。

基礎づくりを成田で

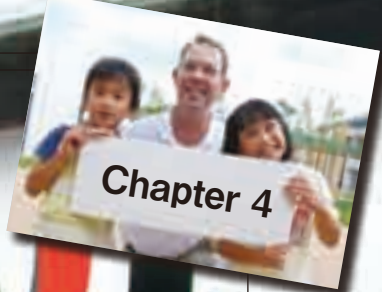
英語で意思疎通できる。それからいろいろな国の言葉を覚えて子どもたちが世界に巣立って活躍できるように、そういう基礎を成田の小中学校でつくってきたい。

また、英語を学んだ子どもたちが海外で活躍し、それぞれの国の役に立ってくれればと思っています。



大須賀 久大 教育長

平成11年から14年まで成田小学校校長、16年から現職。



Chapter 4

DREAMS COME TRUE

言葉に夢を託して



毎日 English on the Radio 聞き続けたラジオ講座が今に生きています

JALスカイサービス株式会社 松岡 憲一郎さん



航空機に搭乗されるさまざまなお客様の座席の調整を中心に搭乗手続きや搭乗のアナウンスなどもしています。英語を学習したきっかけは中学生のころ、近所に小中学生を対象にした国際交流サークルがあり、そこで自分の話す英語が通じて相手の話すことが少しですが分かったことがうれしくて、NHKのラジオ講座を聞き始めたことです。今、英語を使って仕事ができるのもこの講座を少しの時間ですが、毎日定期的に続けたのがよかったと思います。今は仕事で上手く言えなかったこと、分からなかったことを必ず辞書で確認しています。職場では英語は不可欠で海外勤務の可能性もありますので、英語をまだまだ鍛えていきたいです。

市内には仕事で英語を使って活躍している人がたくさんいます。そうした市民の皆さんに普段のお仕事、ご自身の英語との出会い、将来の夢などについてお伺いしました。



自分 Express my Thoughts in English の思いが伝えられないもどかしさがきっかけです

成田国際空港株式会社 加藤 優さん

国際業務室という部署で海外の空港管理会社との連絡調整や国際会議の運営に携わっています。中国や韓国の空港管理会社とのやりとりが多いのですが、使われる言葉は英語。電子メールも英語です。

英語を勉強したいと思ったきっかけは中学生のときに外国人と文通をする授業や外国人講師との会話の中で自分の思いが伝えられないもどかしさを感じたからです。高校生のときは海外に住んでいる日本人向けの英語ニュースをラジオで聞いていました。自分に身近な内容ということもあり、意味を類推するのに役立つように思います。これからは仕事で必要とされる英語力をもっと身に付けていきたいと思っています。



いろ Experience Different English Accents いろな国の人と話すことが聞き取りに役立ちました

全日本空輸株式会社 城山 奈央さん

空港のチェックインカウンターで搭乗手続きをしています。最近は乗り継ぎのために成田空港を利用されるお客様がかなり増えました。中国や韓国、ベトナムなどのお客様が多いのですが、その場合にも英語での対応がほとんどです。

英語は小学生のとき、母の友人に習ったのが初めて、ゲームをしたりして楽しい思い出ができました。高校3年間は語学学校に通い続けました。そこで、イギリスやオーストラリアをはじめいろいろな国の人と話す機会を得たことが、英語の聞き取り面でとても役立ったと思います。これからはお客様との会話の中で、さりげない一言などが添えられるような表現力を身に付けていきたいと思っています。



文通 Exchange Letters with Foreigners を続けて国や文化を知ることができました

国土交通省 松田 伸子さん

航空管制官として成田空港を離発着する航空機の管制業務をしています。中学2年のときに外国の人との文通を始めました。最初は辞書に出てくる例文や手紙の例文集をもとに単語を置き換えてのやりとりでしたが、次第に相手の国や文化の違いなどいろいろ分かってきて、10年近く文通が続いた人もいました。高校生のとき、カナダへ10カ月留学したことがあります。帰国してから高校の授業中、現地で耳にしたフレーズがたびたび出てきて学校の授業の大切さを再認識したことを覚えています。

職場では英語耳のいい人は皆、人とコミュニケーションを取るのが好きな人です。わたしもその姿勢を見習ってみたいです。

特集を終えて

今回の取材でお会いした皆さんにはご自身の英語体験について生き生きと

きとした表情で話していただき、私も元気をいただきました。きっとそれは、英語の学習で直接、人との触れ合いを通じて、相手に伝えたいのに伝えられないもどかしさ、それが伝わったときの喜びを積み重ねるといった経験を皆さんがお持ちで、それを語ってくださったからだと思います。ご協力いただいた皆さん本当にありがとうございます。最後に国や宗教、文化の違いが人々と心の交流を進めていく際、「共通の言葉」の果たす役割に関して、今回の取材を通して最も印象に残っている成田小学校での作田博成先生(現八街市立朝陽小学校教頭)のエピソードを紹介してこの特集を閉じたいと思います。

「当時、外国のパイロットの方を学校に招いて子どもたちと会話を楽しんだり、交流する機会がありました。その後、その方がこのことに感動され、わざわざ両親といっしょに再度、学校を訪れてくれました。そして、「一緒にいらしたお父さんは、足が不自由なのにもかかわらず、その方の土地の踊りをお母さんの演奏に合わせて踊ってください、教室が割れんばかりの拍手に包まれました。本当の意味のコミュニケーションが成立した瞬間だと感じました」

8020運動とは？

8020(ハチマルニイマル)の80(ハチマル)は80歳のこと。20(ニイマル)は20本の歯のことです。80歳で20本以上自分の歯があると、ほとんどの食べ物をよくかんでおいしく食べられるといわれています。日常生活を楽しく有意義に過ごすためにも8020の達成を目指しましょう。

いい歯で過ごすために

8020運動

11月8日は、いい歯の日です。健康な生涯を送るために欠かせない歯。今回は、いい歯で過ごすためにはどうすればいいか年代別にポイントをまとめてみました。

いい歯で過ごすために市の健診を受診することをお勧めします。世代別の歯の健康と市の歯科健診はどのようにかかわっているのでしょうか。

妊娠時

子どもの歯は妊娠中につくられる

子どもの歯は妊娠中につくられるため、妊娠中の健康への気配りは歯が丈夫で元気な赤ちゃんを産むためにも必要です。

【母親学級】…主に初めて母親になる人が対象。歯科健診や歯の健康づくりのための講義を行っています

生え始め

乳歯が生え始めるころから早めに歯みがきの習慣を

乳歯が生えてきたら、歯をいつもきれいにする習慣を。ガーゼで

歯の表面をぬぐうだけでもきれいになりますが、歯ブラシを使って歯をきれいにする習慣を早く身に付けることが大切です。

【4カ月児育児相談】・【10カ月児育児相談】…歯科衛生士の話や歯みがき実習も



離乳期

その後の食習慣が決まる

離乳期は、その後の食習慣に影響を与える大切な時期。乳歯は2歳半くらいまでに生えそろってきます。歯の発達に合わせてかむ学習を進めていきましょう。

また、哺乳瓶で清涼飲料水などを飲むと虫歯になりやすくなります。コップで飲む練習を始めましょう。

【1歳6カ月児歯科健診】…1歳6

カ月の子どもが対象。歯科診察・歯みがき実習を行います。お父さん・お母さんに日常の歯みがきを実際に行ってもらい、個別に指導します。1歳6カ月児健診と同時に実施

幼児期

虫歯の危険が高まります

2歳を過ぎると行動範囲が広がり、甘いものを口にする機会が増え、虫歯の危険性が高まります。

特に、歯垢(しゆ)がたまりやすい奥歯(臼歯)は要注意。この時期に夕食後は食べたり飲んだりしない、寝る前には念入りに歯みがきするなどの習慣づけをしましょう。

仕上げみがきが肝心

小学校の低学年くらいまでは、みがき残しが多いので、大人が仕上げみがきをする必要があります。



【2歳児歯科健診】…2歳6カ月の子どもが対象。歯科診察を行います。この時期は虫歯が急増するころ。注意してあげましょう。希望者へはフッ化物歯面塗布を行います

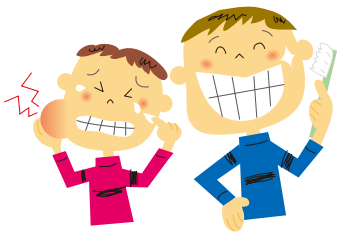
【3歳児歯科健診】…3歳6カ月の子どもが対象。3歳児健診と同時に実施

学童期

学童期は永久歯との生え変わり時期

5～6歳にかけて最初の永久歯(第一大臼歯)が一番奥に生え始め、12歳くらいまでにほぼ生え変わります。永久歯も生え始めは

虫歯や歯周疾患から歯を守る 生活習慣の 見直しポイント



①食生活に注意

甘い物の食べ過ぎや好き嫌いはありませんか？何でもよくかんで食べましょう。

②適切な歯の手入れを

自分にあった歯みがきや定期検診、予防処置を行いましょ。

③ストレスや疲労はためないように

適度な運動や十分な睡眠を心掛けましょ。

④喫煙は歯にとっても有害

歯肉の変色や血行不良、治療の妨げになり回復力の低下につながります。

歯の健康教室「楽しくおいしく、お口の健康」

口は「食べる・話す・笑う」といった生きる力を生み出す大切な器官です。健康で充実した生活を送るための口腔ケアのポイントを歯科医師がお話しします。

日時＝11月29日(木) 午後1時30分～3時30分(受け付けは午後1時15分から)

会場＝保健福祉館

テーマ＝「楽しくおいしく、お口の健康」～健やかな老後は口腔ケアから～

定員と参加費＝50人(先着順)・無料

※申し込みは健康増進課(☎27-1111)へ。

検診は今月いっぱいです「成人歯科検診」

対象＝70歳(昭和12年4月1日～13年3月31日生まれ)、60歳(昭和22年4月1日～23年3月31日生まれ)、50歳(昭和32年4月1日～33年3月31日生まれ)、40歳(昭和42年4月1日～43年3月31日生まれ)の市民

期間＝11月30日(金)まで

場所＝市内成人歯科検診実施歯科医療機関(「広報なりた」15月15日号か保健福祉館で配布している「わが家の健康づくりカレンダー」をご覧ください)

自己負担＝500円(70歳の人は無料)

受診方法＝希望する歯科医療機関に直接予約

※くわしくは健康増進課(☎27-1111)へ。

歯周病の初期段階に注意

青少年～成人期

歯周病の初期段階である歯肉炎が多い年代。ていねいな歯みがきが予防の基本です。きちんとした

青少年～成人期

【保育園・幼稚園・小学校での歯科健康教育】：歯科衛生士や養護教諭による歯みがき指導など

虫歯になりやすいので注意。特に第一大臼歯はもともと強い力でかむことができ、その後のかみ合せを決めるなど重要な歯ですが、生え終わるまでに1年以上かかったり、みがきにくい位置にあることから虫歯になりやすく注意が必要です。

歯と歯肉の境目に注意

中年期

【歯の健康相談】：歯科医師・歯科衛生士による個別相談、保健指導、歯みがき実習など

処置が、次の年代で歯を失わないことにつながります。

【成人歯科検診】：歯周疾患や口腔の病気粘膜炎の病気などを予防し、健康づくりに取り組めるよう成人歯科検診を行っています

歯の生活習慣病「歯周疾患」は、40歳を過ぎるころから痛みを感じることなく重症化し、50歳を過ぎると2年に1本以上の割合で歯を失うといわれています。

【歯の健康教室】：年1回開催。市民対象(左記に詳細)

高齢期

口腔の働きを保つことが大切

残った歯を大切にしながら、義歯の清潔も心掛けましょ。

【訪問歯科診療・指導】：寝たきりの高齢者や障がいにより歯医者さんに向くのが困難な人のため、訪問歯科診療を行っています

※各健診・相談などについて、くわしくは「広報なりた」各号の福祉と健康のページまたは健康増進課(☎27-1111)へ。

いい歯の人に聞くいい歯の秘訣

最近自分から歯みがきをするように

二人とも虫歯は一本もありません。間食をしないことと、ジュース類をあまり飲まないことが、歯にいいのかもしれないね。隆介の仕上げみがきは、わたしがしていましたが、保育園の歯科健康教育で習ってきたからは自分から進んでみがくようになりました。歯科衛生士さんに習ったみがき方をわたしにも教えてくれるんですよ。



親子のいい歯のコンクール優秀者

吉田 隆治さん・隆介くん(不動ヶ岡)

魚好きとよくかむこと

東京の深川の生まれで、小さいころから江戸前の魚がよく食卓に並びました。魚好きと、何でもよくかんで食べてきたことが歯によかったのでしょうか。半年に一度は歯科検診に通っていますが、歯のみがき方が頑固すぎると歯医者さんから指導されたので、なるべく丁寧にみがくように心掛けています。

高齢者いい歯のコンクール優秀者



三門 智子さん(土屋)

市内の農業・商工業が一堂に

11月17日(土)
18日(日)
国際文化会館



狙いを定めておいしい賞品をゲット!

収穫の秋、食欲の秋。今年も秋の恒例イベント「産業まつり」が、国際文化会館を会場に開かれます。このまつりでは、農家の皆さんが丹精込めて育てた農産物の共進会や伝統工芸品の展示をはじめ、即売会、特別企画とイベントが盛りだくさん。家族そろって秋の一日を楽しんでみませんか。

丹精込めた農産物がずらり

「産業まつり」は、市内の農業・商工業などを市民の皆さんに知ってもらおうと毎年開かれるイベントで、今年で27回目を迎えます。

このまつりでは、農産物の展示・即売をはじめ、伝統工芸品の紹介、即売会、特別企画などさまざまな催し物が行われます。

中でも注目は農産物共進会。農家の皆さんが丹精込めて生産した自慢の野菜や果物が多数展示・販売されます。知事賞や市長賞に輝いた見事な農産物をぜひご覧ください。

楽しいイベントがいっぱい

即売会では、日用雑貨、花・植

木、つきたてもちなどが販売され、18日にはマグロの解体実演販売も行われます。

また、特別企画として市政のPRコーナーを設けるほか、賞品にマスクメロンや野菜が並ぶ輪投げ大会、人気映画が上映される子ども映画会、税・労働・住宅リフォーム・消費生活などさまざまな疑問にお応えする各種相談コーナーも。

このほかにも、たくさんのかわいい小動物とふれあうことができ「子どもふれあい広場」や「工業団地PRコーナー」「コンピュータ抽選会」など多彩な催しが目白押しです。

※くわしくは商工課(☎201-1622)へ。



マグロの解体実演販売は人気イベントの一つ

催し物一覧

催し物名	内容・時間	会場	
農産物共進会	農産物の共進会、展示・販売 (販売は表彰式の後、18日午後1時30分から)	小ホール	
工商観光展	工業団地PRコーナー(野毛平工業団地、大栄工業団地) 伝統工芸品紹介(桐下駄工芸、正次郎鍔刃物工芸、滑河鬼瓦)	大ホールロビー	
	観光PR(祇園祭・梅まつり・紅葉まつり・紫陽花まつりの写真コンテスト入賞作品の展示)	国際会議室	
即売会	日用雑貨、花、植木、野菜、つきたてもち、水産物、郷土物産品、農機具など マグロの解体実演販売(18日午後1時30分から)  もちつきにも挑戦	外庭	
特別企画	農産物争奪輪投げ大会	景品はメロンなどの果物や野菜など地元農産物	
	子どもふれあい広場	ふれあい動物広場、ふわふわドーム、ゲームコーナー	
	ミニイベント広場	クイズ大会などのイベント、和太鼓の演奏	
	献血コーナー	17日午前10時～11時45分、午後1時～3時30分	
	地震体験車コーナー	18日午前11時から、午後2時から	
	子ども映画会	17日午前10時～午後3時23分 「シュレック3」「まっ黒なおべんとう」 18日午前10時～午後3時40分 「レミーのおいしいレストラン」「まっ黒なおべんとう」	大ホール
	チャリティーバザー	17日午前10時15分から、午後1時から 18日午前10時15分から	本部席脇
	無料相談	税、年金・労働・労務、不動産	国際会議室ほか
	絵手紙教室	市内特定郵便局による絵手紙教室	国際会議室ほか
	市民農園等収穫物展示会	市内の市民農園で採れた農産物の展示。販売も行います	小ホール
包丁研ぎコーナー	一般家庭用です。一人2本までとし、受け付けは午後2時まで	大ホールロビー	
アグリライフなりたコーナー	米・豆・サツマイモなどを使った料理の作品展示など		
成田産米試食会	特選成田産コシヒカリの試食		
そのほかの催し物	市政PRコーナー(くらしと水コーナー、水質浄化啓発コーナー、リサイクルプラザコーナー)、ユネスココーナー、住宅リフォーム相談・絵画展(国際会議室)、ミニ郵便局、消費者友の会コーナー、人権擁護・行政相談コーナー、(仮称)公津の杜複合施設PRコーナー、ミニ消費生活相談コーナー、シルバー人材センター啓発コーナー、匠の町展示コーナー		
コンピューター抽選会	 1度に500円以上買い物をするとう抽選券がもらえます	国際会議室	

コミュニティバス時刻表

ルート	時間								
	8	9	10	11	12	13	14	15	
水掛ルート(水掛・滑河駅前行)成田市役所発	44			04	50				
赤荻経由大室循環バス 成田市役所発	14		24	54				09	
水掛ルート(市役所・保健福祉館行)文化会館発					18		48		
小泉経由大室循環バス 文化会館発						32		37	

※会場の駐車場は混雑が予想されます。できるだけマイカーを避け、コミュニティバスをご利用ください。

「一つのボールを心でつなげ」
玉造中学校バレーボール部

市民の
ひろば

11

November



わたしたち玉造中学校バレーボール部は、2年生5人、1年生7人の計12人で、学校の体育館で週6日間活動しています。

部員のほとんどは中学生になってからバレーボールを始めたため、練習はレシーブやオーバーパスなどの基礎的なボールコントロールの精度を上げることがメインに取り組んでいます。顧問である小野先生と小川

先生からは「レシーブをするときは足を踏み込め」とたびたび指導され、トスにつなげる高めのボールを上げることに力を入れていきます。その成果が実り、8月に行われた成田空港周辺地域親睦スポーツ大会ではベスト8進出という結果を残すことができました。

現在、サーブの威力を上げることが部員それぞれの目標で、相手のベースを崩して試合を展開できるような攻撃的なバレーボールを目指しています。また、試合中に誰かがミスをしてしまってもそれを皆でフォローし合えるような、失敗を引きずらない雰囲気づくりもチーム全体としての課題です。



両足をしっかりと踏み込んでレシーブ

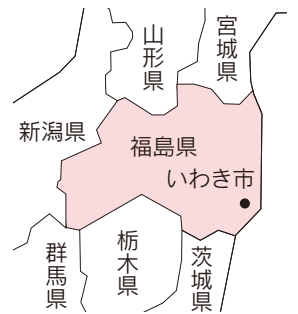
練習はとても楽しく、日々覚えることや身に付くことがあって、バレーボールの奥深さを感じています。時々、思いどおりにプレーすることの難しさを感じることもありますが、そんなときでも部員同士の合ったチームプレーでボールをつないでいくことができるよう、県大会出場を目標に練習を続けていきたいと思っています。



富山藍部長(2年生)
「ピンチのときもチームメイトの気持ちを盛り上げていけるよう、部長としての役割を果たしていきたいです」

かねと太鼓、踊りが にぎわす夏の夕暮れ

諸岡 沙緒里さん（囲護台）



わたしのふるさは福島県いわき市です。昭和41年に14の市町村が合併して誕生した市で、近年まで「日本で最も広い市」として有名でした。県の東南端に位置し、太平洋に面する白砂青松の海岸線には、美空ひばりさんの「みだれ髪」でも歌われている名所・塩屋埼灯台がそびえています。実家は自然に囲まれたところにあります。近くには、夏井川の支流・好間川よまがわが流れ、子どものころよく川遊びをしたことを覚えています。遠方には水石山と赤井岳が連なり、その雄大な姿を目にすると、なんだかほっとした気持ちになったものです。



いわきでは、夏を迎えると夕方毎日のようにかねと太鼓の音が聞こえます。「じゃんがら念仏踊り」といって、若者



駅前通りを埋め尽くす踊り手たち（いわき踊り）

わきの「夏の風物詩」です。

がかねと太鼓のリズムに合わせて念仏を唱えながら新盆家庭を回る、いわき地方に伝わる郷土芸能です。市内には100を超えるじゃんがらチームがあり、各地で練習が行われ熱が入ります。大会も盛大に開かれるなど、まさにい

もう一つ、市全域の統一の踊りとして生まれた「いわき踊り」も代表的なイベント。市内各所から参加したチームがさまざまな衣装を身にまとい、いわき駅前通りいっぱい広がって踊る様は迫力満点です。就職・結婚を機に成田へ。いわきと同様に都市部と農村部がうまく調和した住み心地のよい町だと感じています。7月の祇園祭はすごいにぎわいですよね。家族で毎年楽しみにしています。

ペット大好き

113



近藤 静枝さん（公津の杜）
ルリ（左、メス） チリ（オス）

ささみジャーキーが好物のルリとチリは、番犬としても活躍しているんですよ。仲がよくけんかもしない秘訣はメスのルリがリードしているからかもしれません。犬も人間と同じですね。



吉植 優衣ちゃん（郷部）

こんにちは赤ちゃん

132



杉野 希歩ちゃん（天栄十倉三）

スクスクのびのび

337



木村 愛佳ちゃん（6歳・左上）江弁須
稲垣 智香ちゃん（5歳・右上）
雑賀 未紗子ちゃん（5歳・左下）
越川 舞奈ちゃん（3歳・右下）飯田町

今日は幼稚園で折り紙をして遊んだよ。これからみんなでお姫様ごっこして遊ぶんだ！明日は何をして遊ぼうかな？

NARITA 花火大会 in 印旛沼 2nd

大輪の花火に酔いしれて

2回目となったNARITA花火大会in印旛沼が10月13日、八代地先の北印旛沼湖畔に昨年を上回る大勢の観客を集めて開催されました。今年のテーマは「秋色の印旛沼に誘われて…」午後7時30分から1時間にわたり、約5,000発の花火が夜空を鮮やかに染め上げました。中でも、音楽に合わせて花火がうち上がる「音と光のシンフォニー」や最後を飾った「2尺玉」には、観客席から大きな拍手と歓声が上がりました。



光と音で観客を魅了



協力して「じゃがいももち」を切り分ける

成田の伝承料理講習会

伝えていきたい、この一品

地元の伝承料理にもっと親しんでもらおうと、アグリライフなりたによる料理講習会が9月28日、中央公民館で開催されました。今回参加者が挑戦したのは、山菜おこわ、なすのはさみ揚げ甘酢あん、巻きキャベツの酢のもの、呉汁、じゃがいももちと、どれも手軽にできて栄養満点の5品。会員から食材の生かし方や調理のポイントを教わった参加者は「ありふれた食材でも一工夫でこんなにおいしくいただけるんですね」と感心しきりでした。

仁川広域市中区と親善サッカー

サッカーを通じて国際交流

本市の友好都市韓国仁川広域市中区からサッカーチームが訪れ、10月13日、市サッカー協会の選抜チームと交流試合を行いました。この試合はスポーツ交流を通じて両市の親善を図ることを目的に、平成11年から相互に訪問をしながら行われているもので、来年は本市のチームが韓国を訪問する予定です。



市協会ジュニアとのフレンドリーゲームも行われました

成田市民運動会

練習の成果を出し合って

今年で36回目を迎える成田市民運動会が10月6日、中台運動公園陸上競技場を会場に開催されました。当日はおよそ1万人が参加し、さまざまな種目に挑戦。特に各小学校区ごとに練習を続けてきた綱引きや玉入れなどの団体種目では熱戦が展開され、参加者たちは競技を通じて地域の親睦を深めながらスポーツの秋を満喫していました。



皆の気持ちを一つにして

「ボッチガサづくり」

伝えていきたいわたしの技^{わざ}

小坂いちさん(猿山)



「作り方を若い人に教えてあげたいと思っ
ているんだ」と語る小坂いちさん

今ではほとんど見掛けなくなっ
たボッチガサ。風通しがよく、強
い日差しを遮ることができるとい
うことで、市内でもかつて田畑で
の農作業の際には普通に使われ、
田植えなどの農繁期前になると雑
貨店の軒先に並べられていました
た。このかさを今でも作り続け
ているのは小坂いちさん。材料のイ
グサに水を含ませ乾かないうちに
手際よく編んでいきます。完成ま
でに約2時間。水分を使うので真
夏や風の強い日、手がかじかむ真
冬は作れないそうです。3月ころ
から11月ごろまで午前と午後1
つずつ、年間に150ぐらいは作
るそうです。かさも手作りなら、
作る道具も手作り。竹と木材、そ
れにのりのビンのふたを利用した

とても簡単な構造のもので、作業
がしやすいようにとご自身で改良
を加えたものです。
いちさんがボッチガサを作り始
めたのは、昭和17年戦争が激しさ
を増す中、母親が突然、病気で亡
くなり途方に暮れていた時、納屋
に残っていたイグサを見つけたこ
とがきっかけでした。母親が作っ
たかさを解いて、残された道具を

使い母のしぐさを思い出しながら
失敗に失敗を重ね、ようやく雑貨
屋に置いてもらえるようになった
そうです。そして、終戦。昭和22
年に結婚その後出産。子育てに追
われる中、子どもの眠っている
間、暇をみつければ生活の足しに
かさを作り続けました。昭和38
年、近くのゴルフ場で働き始めた
のをきっかけにかさ作りとは遠ざ

かり、再開したのは今から10年前。
お孫さんが小学校に入り時間に余
裕ができ、老人会でかさの話が出
てからだそうです。
「作るには根気と手先が器用で
ないと。わたしはこういうのが好
きなんだよ」。縫い物や工芸など
多趣味ないちさん。これからも涼
しげなかさを作り続けていつほ
しいものです。



イグサを追加しながら手際よく編みこむ

都市基本計画の策定

11月1日から パブリックコメントを実施

市では「都市基本計画」の策定を進めています。

その全体構想(案)がまとまりましたので市民の皆さんに公表し、ご意見を募集します(パブリックコメント)。

全体構想(案)の閲覧場所

都市計画課ホームページ
(<http://www.city.narita.chiba.jp/sosiki/tosnikai/index.html>)
都市計画課(市役所5階)、行政資料室(市役所1階)、下総・大栄支所農産土木課、各公民館、市立図書館、保健福祉館、三里塚コミュニティセンター
意見を募集する事項
都市基本計画全体構想(案)について
意見募集の期間
11月1日(木)～30日(金)
意見提出の方法
次のいずれかの方法で提出してください

○ Eメール (tosnikai@city.narita.chiba.jp)

○ 都市計画課ホームページ内の応募フォーム

○ FAX (22・4493)

○ 郵送 (〒286・8585 花崎町760 都市計画課)

○ 窓口(持参) (都市計画課 下総・大栄支所農産土木課)

意見提出用紙の配布

意見提出の用紙は都市計画課ホームページや全体構想(案)の閲覧場所にあります。郵送を希望する場合は都市計画課へ請求してください

意見募集結果の公表

皆さんから提出された意見は、内容ごとに整理・分類した上で、市の考えとともに都市計画課ホームページや「広報なりた」に掲載する予定です

※くわしくは都市計画課(☎20-1590)へ。

救急出動増加中

救える命を 救うために



緊急を要する人のために

市消防本部管内の救急出動件数は年々増加し、救急車が出動してから現場に到着するまでの時間も年々延びてきています。

救急車はけがや急病などで緊急に病院に搬送しなければならぬ人のためのものです。しかし、約55%は入院の必要のない軽症の救急搬送です。

緊急ではないのに救急車を要請すると、本当に救急車を必要とする人のところへ遠くの消防署から救急車が出動することになり、救急車の到着が遅れることで大切な命が救えなくなる恐れがあります。

病状や事故の状況により、急いで病院へ連れて行った方がよいと思ったときには、迷わず119番通報をして救急車を呼んでください。しかし、救急車を呼んでくださるとする人のために、緊急性がない場合には、自家用車などで病院に行くよう皆様のご理解とご協力をお願いいたします。

※くわしくは消防本部警防課(☎20-1592)へ。

窒素酸化物に係る冬季対策

車の使用と暖房は控えめに

冬季は大気がよどみ、汚れやすくなります。

県および県内市町村では、11月から1月までを「窒素酸化物に係る冬季対策期間」として、大気汚染物質の一つである窒素酸化物の排出削減対策を実施します。

○ 水曜日は車の使用(車での買い物やマイカー通勤)は控えましょう

○ アイドリング・ストップ(駐車・停車時のエンジン停止)に努めましょう

○ 暖房温度は控え目(20℃)にしましょう

※くわしくは環境対策課(☎20-1532)へ。

家庭用計量器

無料で 検査します

あなたの家庭で使用しているヘルスメーターや体温計は正確ですか。千葉県計量検定所と千葉県計量協会が無料で検査します。

期日と会場

○ 11月20日(火)：保健福祉館会議室
○ 11月21日(水)：市役所1階ロビー

時間：午前10時30分～午後3時(正午～午後1時は除く)

検査できるもの：家庭用の計量器、ヘルスメーター、キッチンスケール、ベビースケール、体温計(耳で測るものを除く)、血圧計(指・手首で測るものや設置式のものを除く)

※商業用に使用している計量器は検査できません。くわしくは商工課(☎20-1622)へ。

人間ドックと脳ドックの費用を助成

市では、国民健康保険の加入者が人間ドックを利用した場合に、費用の一部を助成しています。

脳ドックも助成の対象となりますので、皆さんの健康管理に役立ててください。

対象は次のすべてに該当する人

- 1年以上継続して成田市国民健康保険に加入している35歳以上の
- 前回、人間ドックを受けてから1年以上経過している人(脳ドックは2年以上)
- 国民健康保険税を完納している世帯の人

利用方法 指定検査医療機関に

予約した後に、保険証と印鑑を持って保険年金課で手続きを。後日、承認書を郵送しますので、持参して人間ドックを受検してください

指定検査医療機関

- 成田赤十字病院(☎22・2311)
- 藤倉クリニック(☎22・1158)
- 成田病院(☎22・1500)
- 千葉脳神経外科病院(☎043・250・1228・脳ドックのみ)
- 県立佐原病院(☎0478・54・1231)

北総栄病院(☎95・6811) 助成率 人間ドックの場合は受検費用の70%、脳ドックの場合は一律2万円

検査の種類や費用、項目などは指定検査医療機関やコースにより多少異なります。

※くわしくは各指定検査医療機関または保険年金課(☎20・1526)へ。

動物による危害防止対策強化月間

動物による危害防止対策強化月間 犬・猫による危害・被害が後を絶たないことから、県では11月1日(木)～30日(金)、県下一斉に「動物による危害防止対策強化月間」を実施します。動物を飼っている人は、次の事項を必ず守るようお願いします。

願います。

捨て犬・捨て猫の禁止 捨て犬・捨て猫による苦情が多く寄せられています。ペットは家族の一員です。決して捨ててはいけません。動物をみだりに捨てる

「動物の愛護及び管理に関する法律」により罰せられることがあります

犬・猫の引き取り やむを得ない理由により、どうしても飼えなくなった犬・猫については動物愛護センターに引き取ってもらう方法もあります

避妊・去勢の勧め 犬や猫を飼っている人で繁殖を希望しない人は、避妊・去勢の手術をお勧めします

犬の放し飼いはしない 犬の放し飼いは、人への危害や農作物の被害の原因となります。犬の放し飼いは絶対にしないでください

犬のこう傷届 飼い犬が人をかんだときは、飼い主が保健所に届け出する義務があります

犬の散歩 犬の散歩は引き綱をつけて、犬の急な動きを制御できる人が行うようにし、犬の排せつ物は飼い主の責任で必ず始末してください。猫についても他人の敷地などに入って排せつすることのないよう、飼い主は十分注意してください

危険な動物の飼養許可 カミツキガメ・ヘビ・サルなど危険な動物に指定されている動物を飼育する場合は、保健所長の許可が必要です

※くわしくは印旛健康福祉センター(印旛保健所)成田支所(☎26・7231)または県動物愛護センター(☎93・5711)へ。

市長日誌

(10月1日～15日)

- 2日 成田市青少年問題協議会 滑川・高岡地区簡易水道事業通水式
- 3日 香取広域市町村圏事務組合議会定例会
- 4日 成田市防災会議
- 5日 成田市防犯まちづくり推進協議会
- 6日 市民運動会
- 7日 オクトーバーフェスタ2007
- 9日 成田市総合開発審議会
- 10日 県道成田小見川鹿島港線整備促進協議会要望活動 成田市中学生議会
- 11日 成田市都市計画審議会 航空機事故消防救難総合訓練
- 12日 大相撲成田場所 仁川広域市中区親善サッカーチーム表敬訪問
- 13日 いずみ聖地公園拡張整備(第1期)造成工事起工式 NARITA花火大会in印旛沼2nd
- 14日 印旛沼クリーンハイキング 成田市区長会講演会
- 15日 道路関係5団体合同決起大会 成田市農業青年農政座談会



市民運動会で参加者に賞状を授与する小泉市長

11月の水道水の排水作業日程

水道部では水質維持のため、次のとおり水道水の排水作業を行います。予定地区では、一時的に減水・濁りなどが発生することもありますのでご了承ください。受水槽を使用している場合は、万に備え適切な措置をお願いします。

作業日	予定地区	予定時間
11月5日(月)	並木町(野沢台・成瀬台)地区	午後11時 ～ 翌午前5時
11月6日(火)	並木町(ウルシ台・稲荷畑)地区	
11月7日(水)	飯田町地区	

※くわしくは市水道部工務課(☎22-0269)へ。

検察審査会

不起訴処分に
不服のある人のために

交通事故や詐欺、脅しなどの犯罪被害に遭い、警察や検察庁に訴えたが、検察官がその事件を起訴してくれない。

検察審査会制度とは、このよう
な不起訴処分に不服のある人の申
し立てを受け、事件を調べ直し、
検察官の処分の善しあしを審査す
る制度です。相談や申し立てにつ
いての費用は一切無料で、秘密は
固く守られます。

検察審査会は、選挙人名簿の中
からくじで選ばれた11人の審査員
で構成されます。審査員に選ばれ
たときは、市民の代表としてご協
力をお願いします。ただし、司法
関係の仕事に従事している人など
は、審査員にはなれません。

市選挙管理委員会では、審査員
候補者を選定するために、予定者
となった人に職業などの調査をさ
せていただきます。該当者には11
月上旬に調査表をお送りしますの
で、ご協力をお願いします。

※くわしくは千葉検察審査会事
務局(千葉地方裁判所内) ☎
043-222-0165)へ。

秋の全国火災予防運動

「火は見てる あなたが離れる その時を」

平成19年度全国統一防火標語

11月9日(金)から15日(木)まで、秋の全国火災予
防運動が実施されます。
火災予防運動は、市民の防火に対する関心を高め、
火災から尊い生命を守り、貴重な財産の損失を防
ぐことを目的としています。市消防本部では期間
中、次のような催しや活動などを行います。

◆住宅防火対策展と防火ポスター展

期間=11月9日(金)~15日(木)
会場=ユアエルム成田 1階センタープラザ
内容

- 住宅防火対策展
住宅防火対策の重要性を理解していただくために、
住宅用火災警報器・防災物品などの住宅防火に関する
展示やパンフレットなどの配布を行います
- 防火ポスター展
子どもたちに防火意識を高めてもらおうと、市内の
小中学校の児童生徒を対象にした、防火ポスターの入
賞作品を展示します。今年もたくさんの作品が寄せら
れ、市長賞など特別賞16点、金賞10点、銀賞20点、
銅賞30点が選ばれました

◆防火フェスタ2007

日時=11月11日(日) 午前10時~午後4時
会場=ユアエルム成田 1階センタープラザ
内容

- 防火ポスター展表彰式
市長賞など特別賞16点を表彰
- 消防広場
子どもも大人も楽しみながら学べる防火教室、住宅
防火対策コーナー、わが家の防災コーナー、救急・災
害対応資機材コーナーなど

◆各家庭の防火診断

期間中に、消防職員が各家庭を訪問して、ガス器具



や暖房器具などの火気使用が適切かどうかの診断と防
火の相談を行います。防火診断に伺う職員は必ず名札
と腕章を付け、身分証明書を携帯しています

◆老朽化消火器の回収

相次いで発生した、消火器の破裂事故の再発を防止
するため、住宅などにある老朽化した消火器を有料で
処分します。

日時=11月9日(金)~15日(木) 午前9時~午後5時
場所=市内の各消防署および分署
料金=1,000円(処分料)

回収した消火器は、社団法人日本消火器工業会会員
各社などで適正に処理されます。

※住宅用火災警報器の設置が義務付けられます。早期
に設置しましょう。市内で消火器などの不適正取引
が発生しています。ご用心ください。火災予防運動
期間中の防火相談は消防本部予防課または最寄りの
消防署へ。

- ・消防本部予防課(☎20-1591)
- ・成田消防署(☎20-1594) ・飯岡分署(☎36-0119)
- ・三里塚消防署(☎35-1007) ・空港分署(☎30-1187)
- ・赤坂消防署(☎26-3210) ・大栄消防署(☎73-4141)
- ・下総分署(☎96-1119)

心の健康、応援します

困りごと・悩みごと相談室

一人で悩んでいないで相談してみませんか？

毎日の生活の中で、疑問に思っていること、誰かに相談したいと思っていることはありませんか。市などでは、そんなあなたの要望に応え、各種相談を行います。相談は無料で秘密は厳守されます。この機会に日ごろ感じている疑問や悩みを解消してみてはいかがでしょうか。



11月の相談日

相談名	期日	時間	場所	問い合わせ先
市民生活相談(離婚・相続・相続関係・金銭貸借・売買など)	月・金曜日	9:00~16:00	市役所2階市民相談室	市民支援課市民相談室 ☎20-1507 ※裁判所で係争中の事件は除きます。法律相談12月分の予約は11月28日(水)午前8時30分から受け付けます。
法律相談(予約制・市内在住の人)	水曜日	13:00~16:00	〃	
もめごと・なやみごと・苦情相談(人権・行政相談)	27日(火)	10:00~15:00	市役所2階201会議室	
外国人相談(英語・中国語・スペイン語・ポルトガル語)	9日(金)	13:00~16:00	〃	
税務相談	20日(火)	10:00~15:00	市役所2階市民相談室	
不動産相談	20日(火)	10:00~12:00	市役所2階201会議室	
市民よろず相談	17日(土)	13:00~16:00	保健福祉館	県行政書士会印旛支部 作田義美さん ☎23-3286
税務支援センター(予約制)	14日(水)・28日(水)	10:00~15:00	県税理士会成田支部(飯田町157-4)	県税理士会成田支部 ☎28-0931
司法書士法律相談	21日(水)	18:00~20:00	保健福祉館	県司法書士会佐倉支部 石井滋さん ☎20-1810
女性就業(内職)相談(来所前に要電話)	水・金曜日	10:00~16:00	市役所2階女性就業相談室	商工課 ☎22-1111 内線2728
高齢者職業相談	月~金曜日	8:30~17:00	市役所2階高齢者職業相談室	商工課 ☎22-1111 内線2729
消費生活相談	月~金曜日	10:00~16:00	消費生活センター(市役所2階)	消費生活センター ☎23-1161
年金相談	水曜日	10:00~15:00	市役所1階相談室	保険年金課 ☎20-1526
交通事故相談	6日(火)	10:00~15:00	市役所4階402会議室	交通防犯課 ☎20-1527
心配ごと相談	木曜日	10:00~15:00	保健福祉館	社会福祉協議会 ☎27-7755
	9日(金)	10:00~15:00	下総地域福祉センター	
	16日(金)	10:00~15:00	大栄地域福祉センター	
酒害相談	1日(木)・15日(木)	9:00~12:00	保健福祉館	〃
家庭児童相談	月~金曜日	9:00~16:00	市役所1階家庭児童相談室	児童家庭課 ☎20-1538
健康体力相談	6日(火)	9:00~12:00	市体育館	市体育館 ☎26-7251
就学相談(予約制)	月~金曜日	9:00~17:30	成田市教育センター	教育センター ☎20-2922
教育相談(予約制)	火曜日	9:00~16:00	〃	〃
教育相談(不登校相談も)	月~金曜日	9:00~17:00	成田市ふれあいる一む21	教育相談室 ☎22-5100

中古車の売却

Q 『無料見積もり』の広告を見て、軽い気持ちで中古車買い取り店に行きました。すると「本日中午から特別に高額での買い取りができる」と言われました。

すぐに車を売るつもりは無く、見積もり額だけ聞いて帰ろうとしたら「とりあえず契約書に住所と名前だけ書いて」と言われたので思わず書いてしまいました。

その後帰宅してよく考えたところ、やはり今は売りたいかと思っと思っています。5日後に車を渡す約束もしてしまいましたが、すべてやめることはできないのでしょうか。

A 正當に結んだ契約がいったん成立してしまうと、契約当事者はその契約の内容を守らなければなりません。解約についても契約時の規約に従うこととなります。今回のケースの場合、正當な契約といえるかどうか問題はああるものの、契約書面の条項の中に『契約の成立から契約車両の引渡し前までに解約を申し出た場合は、無償で解約できる』との記載があれば無償で解約できるので、すぐに解約を申し入れましょう。

一方、いったん車(契約車両)を買い取り業者に渡した後では、無償での解約はできなくなる場合が多いようです。



一例として『契約車両を買い取り業者に渡した後、オークション前日までは有料(29,000円)で解約できる』との規約を設けている業者もあります。

オークションに出品された場合のオークション当日以降や、車を買取り業者に渡した後で第三者に売却が決定した場合などでは、解約そのものができなくなるなどの規約もありますので、注意が必要です。契約のときには、『契約書面』を必ず読んで慎重にすることが大切です。

◆車やバイクの購入・売却契約トラブルの相談先

(社)自動車公正取引協議会「消費者相談室」

☎03-3556-9177

受付時間：午前10時～正午、午後1時～5時

(土・日曜日、祝日、年末年始などは除く)

※くわしくは消費生活センター(☎23-1161)へ。



なりたエコニュース



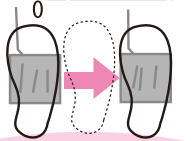
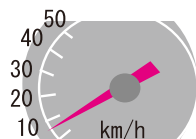
ふんわりアクセル「eスタート」

自動車の排出ガスには地球温暖化の主な原因といわれるCO₂(二酸化炭素)が大量に含まれています。そのCO₂を減らすため、環境に配慮した運転(エコドライブ)を心掛けることが強く推奨されています。

その一つの方法が「ふんわりアクセル『eスタート』」。



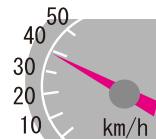
最初の5秒で20km/hになるくらいのペースが目安です。自分にあった方法で試してみてください。



ブレーキから足を離し一呼吸おくくらいでアクセルへ移します。



アクセルは、なめらかに、ゆっくり踏み込みます。



流れに乗る少し手前でアクセルを緩めるとスムーズに走行できます。

「ふんわりアクセル『eスタート』」を実践した場合には、燃費が概ね10%程度改善すると見込まれています。また、CO₂の削減に役立つだけでなく、大気汚染も抑制し、燃料代の節約や安全運転にもつながります。焦っていると、ついつい踏み過ぎてしまうアクセル。余裕をもって出発して、ゆったりとした気分で「ふんわりアクセル『eスタート』」を実践してみたいはいかがでしょうか。

*数値は(財)省エネルギーセンターより

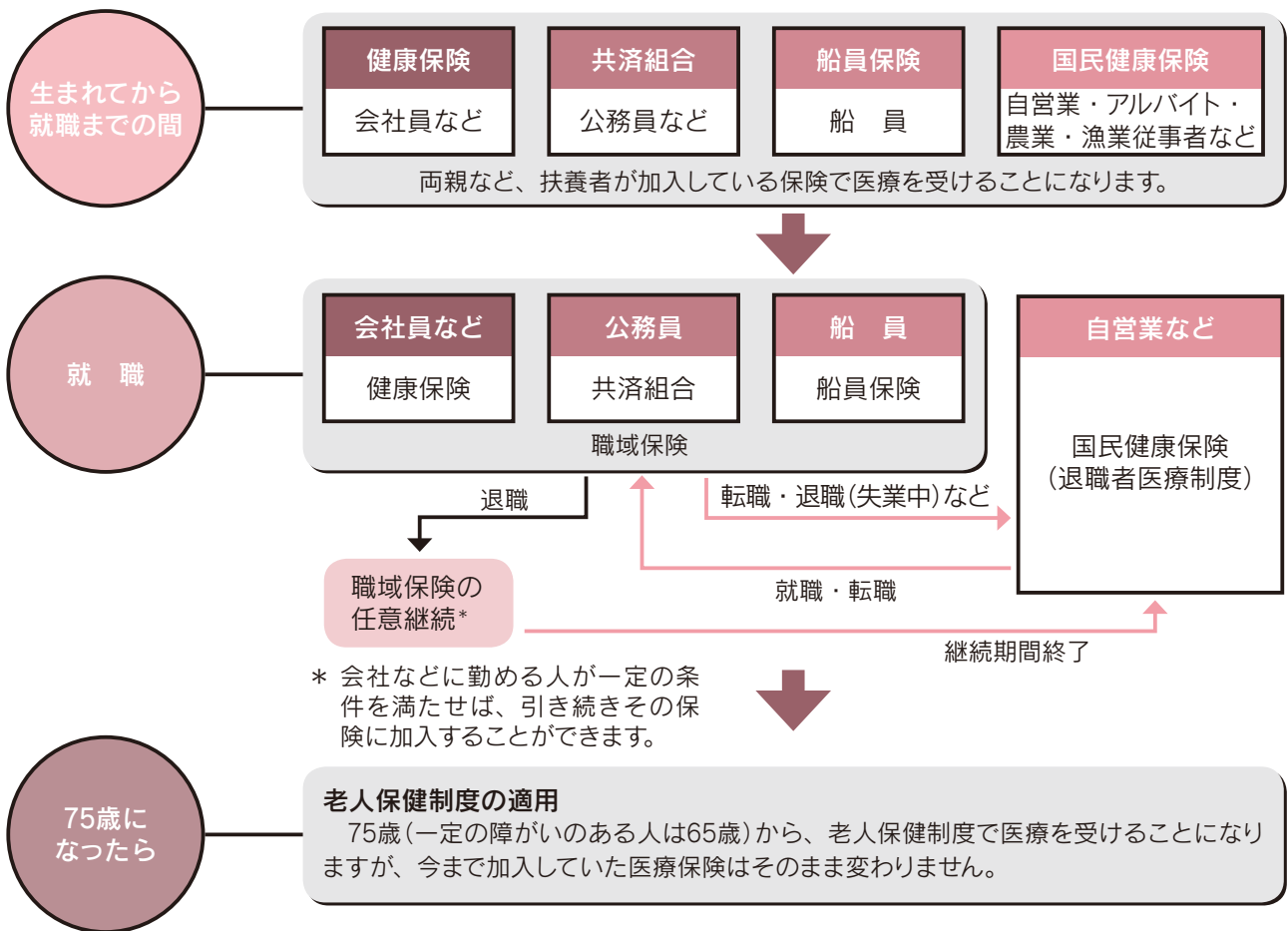
※くわしくは環境計画課(☎20-1533)へ。

11月は国保月間 あなたはどの医療保険に入っていますか？

日本では、病気やけがをしたときに安心して医療が受けられるように、すべての人がいずれかの医療保険に加入することになっています(国民皆保険)。もし、転職や退職などで、どの医療保険にも入っていないという人は、すぐに保険年金課の窓口へ届け出をしてください。



こんなときには14日以内に保険年金課への届け出が必要です



国民年金の保険料控除証明書 年末調整や確定申告をするときに必要です

国民年金保険料を社会保険料控除として申告する場合、1年間に納付した国民年金保険料を証明する書類を添付することが義務付けられています。

このため、生命保険会社などから送付される控除証明書と同様に、1年間に納付した国民年金保険料の額を証明した控除証明書(はがき)が、社会保険庁から11

月上旬に送付されます。年末調整または確定申告の手続きの際は、必ずこの証明書や領収証書が必要となりますので、申告を行うまで大切に保管してください。

くわしくは佐原社会保険事務所(☎0478-54-1442) または控除証明書専用ダイヤル(☎0570-00-9911、平日の午前9時~午後5時、3月14日(日)まで)へ。

全国一斉 「女性の人権ホットライン」

夫による妻への暴力やセクハラ、ストーカーなどの女性をめぐる各種人権問題についてご相談ください。

日時＝11月12日(月)～18日(日) 午前8時30分～午後7時(17日・18日は午前10時から)

相談員＝千葉県人権擁護委員連合会女性人権擁護委員・千葉地方法務局人権擁護課職員

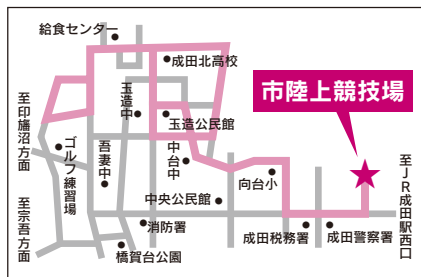
電話番号＝0570-070-810

※くわしくは千葉県人権擁護委員連合会事務局(千葉地方法務局人権擁護課内・☎043-247-3555)へ。

成田POPラン大会開催に伴う 「交通規制」

成田POPラン大会当日は下図のとおり交通規制が行われますのでご協力をお願いします。

日時＝11月4日(日) 午前10時～正午



※くわしくは生涯スポーツ課(☎20-1584)へ。

★ 催し物

成田山の軌跡を 「秋の歴史講演会」

日時＝11月25日(日) 午後2時～4時

会場＝市役所6階中会議室

テーマ＝成田山の歴史－古代から中世を中心として－

講師＝湯浅吉美さん(埼玉学園大学教授・成田山仏教研究所研究嘱託)

参加費＝無料

※参加を希望する人は当日直接会場へ。くわしくは生涯学習課(☎20-1534)へ。

厚物・厚走り・管物などの芸術品 「全日本菊花連盟千葉支部菊花大会」



豪華な菊花をご覧あれ

期間＝11月15日(木)～18日(日)

会場＝成田山新勝寺特設会場

内容＝多種多様な菊花を展示

※くわしくは成田山菊花大会係(☎22-2111)へ。

県立香取特別支援学校 「かよう祭」

日時＝11月10日(土) 午前10時～午後2時15分

会場＝県立香取特別支援学校(神崎町)

内容＝舞台発表、作業製品の頒布、遊びコーナー、模擬店など

※入場は無料です。入学希望者・保護者の来場も歓迎です。くわしくは同校(☎0478-72-2911)へ。

芸術の秋は成田山公園で 「紅葉まつり」

涼しい秋風が吹くころには、公園中が鮮やかな朱色に覆われます。

期日＝11月11日(日)・17日(土)・18日(日)・23日(金・祝)・24日(土)・25日(日)

時間＝午前10時～午後3時

会場＝成田山公園内

内容＝琴・尺八・シンセサイザー・胡弓の演奏、お茶会、写真コンテスト

※くわしくは市観光協会(☎22-2102)へ。



紅葉の中で音楽に耳を傾けると…

移動図書館巡回日程

利用日時	駐車場所
2:10～2:30	長沼共同利用施設
2日(金) 2:50～3:10	長田共同利用施設
16日(金) 3:25～3:45	赤荻保育園
4:00～4:30	土屋公園
2:00～2:20	さき山第一街区公園(宗吾台)
9日(金) 2:40～3:00	並木町公民館
30日(金) 3:10～3:30	大久保台地区集会場
3:40～4:10	公津の杜公園

※雨天などの場合は中止することがあります。くわしくは市立図書館(☎27-4646)へ。
今月の図書館休館日＝3日(土・祝)、5日(月)、12日(月)、19日(月)、23日(金・祝)、26日(月)、30日(金)(館内整理日)

日曜映画会

視聴覚サービスセンター・☎27-2533

◇11月4日(日)＝「草ぶきの学校」

1999年・中国・字幕

◇11月10日(土)・11日(日)＝「ハッピーフィート」

2006年・アメリカ・アニメ・吹き替え

◇11月18日(日)＝「思えば遠くへ来たもんだ」

1980年・日本

◇11月25日(日)＝「駅馬車」

1940年・アメリカ・字幕

◆入場は無料・上映は午後2時から、会場は市立図書館2階視聴覚ホール

航空機騒音測定結果 平成19年9月分

測定局	WECPNL	測定局	WECPNL	測定局	WECPNL
竜台	67.0	荒海	76.5	大室	69.1
北羽鳥	71.6	幡谷	67.4	大室(NAA)	72.3
北羽鳥北部	68.4	成毛	68.3	堀之内	70.9
長沼	70.2	飯岡	72.2	馬場	69.0
磯部	71.3	大生	73.1	新田(NAA)	67.1
水掛	66.5	土室(県)	76.2	新田	71.1
新川	68.1	土室(NAA)	66.9	遠山	72.7
猿山	55.7	芦田	78.1	本三里塚	76.9
滑川	65.5	押畑	62.6	三里塚	87.1
下総(西大須賀)	69.9	野毛平工業団地	72.3	御料牧場記念館	69.9
四谷	68.3	赤荻	72.5	本城	70.7
高倉	73.3	下金山	65.5	南三里塚	75.7
内宿	64.1	野毛平	74.3		

※WECPNLとは、航空機騒音の特異性、継続時間、昼夜の別なども加味したうるささの単位。この数値は速報値です。くわしくは空港対策課(☎20-1521)へ。



募 集

バーベルの基本的な使い方を学ぼう 「ウエイトトレーニング講習会」

日時=11月14日(水) 午後6時~8時
会場=市体育館
対象と定員=16歳以上・20人(先着順)
参加費=市内210円(学生は150円)、市外320円(学生は230円)
※申し込みは前日までに市体育館(☎26-7251)へ。

季節の寄せ植えをつくろう 「ミニチュアガーデニング教室」

期日=12月5日(水)
時間=午前9時30分~11時30分
会場=久住公民館
対象と定員=20歳以上・15人(先着順)
参加費=3,000円(材料費)
※申し込みは午前9時~午後5時に久住公民館(☎36-1646、月曜日・祝日は休館)へ。



お知らせ

おめでとう新成人 「成人式」

対象=昭和62年4月2日~昭和63年4月1日に生まれた人で市内に在住している人と市内の中学校を卒業した人
日時=1月14日(月・祝) 午前9時30分 受付開始
会場=国際文化会館
※市内に住んでいる人には12月初旬に案内状を送付します。転出した人には案内状が届きませんのでご連絡ください。くわしくは生涯学習課(☎20-1583)へ。



懐かしいメンバーで楽しいひとときを

夢いっぱい—世界の絵画作品— 「国際子ども絵画交流展」

世界各地の子どもたちと市内の子どもたちの絵画作品を通して、お互いの生活や文化について交流を深めます。
期間=11月11日(日)まで
時間=午前9時~午後3時30分
会場=成田山新勝寺大本堂第二講堂
入場料=無料
※くわしくは生涯学習課(☎20-1583)へ。



世界各国の絵画が一堂に展示されます

事故の発生に備えて 「航空機災害訓練」

航空機が空港外に墜落した場合を想定して、航空機災害訓練を次のとおり実施します。訓練当日は消防車のサイレンが鳴り赤色回転灯が点滅しますが火災と間違えないように注意してください。
日時=11月8日(木) 午後2時~3時
会場=北羽鳥多目的広場
※くわしくは危機管理課(☎20-1523)へ。

希望者は参加を 「差し押さえ物件(不動産)の公売」

市では市税滞納処分により差し押さえた不動産を入札で売却します。
公売物件
○農地(長沼字新堀654-1、3358)
○農地(竜台字348-1ほか)
○農地(西大須賀字牛ヶ淵3927ほか)
入札日時=11月27日(火) 午後2時から
入札会場=市役所6階中会議室
入札に必要なもの=公売保証金、印鑑、農地買受適格証明書など(代理人の場合は委任状)
代金納付期限=12月4日(火) 午後2時30分
※くわしくは税務課(☎20-1519)または市ホームページ(<http://www.city.narita.chiba.jp>)へ。

1月7日・8日に受け付けします 「平成20年度保育園の入園申請」

来年4月からの市内保育園の入園申請を次のとおり受け付けます。来年5月以降の入園については、希望する月の前月に児童家庭課または各保育園で受け付けます。申請書は児童家庭課と各保育園で配布します。
入園基準=市内在住の人で、保護者が仕事や病気などにより乳幼児の保育に当たれない場合(保護者以外の同居親族などが保育できる場合を除く)
受付日時=1月7日(月)・8日(火) 午前9時~11時30分、午後1時30分~4時
受付場所=市役所6階大会議室
上記日程で都合の悪い人の日時と場所
1月9日(水)・10日(木) 午後1時30分~4時・各保育園

市立保育園

保育園名	住 所	電話番号
加良部	加良部 6-7	26-3010
橋賀台	橋賀台 2-23-1	28-0676
中台	中台 3-5	27-9023
吾妻	吾妻 2-7	27-5773
新山	加良部 4-24	28-2527
玉造	玉造 3-3	26-8889
赤荻	赤荻 1042	24-0752
松崎	松崎 2163-1	26-8282
長沼	長沼 495-3	37-0005
小御門	名古屋 1144-1	96-2362
高岡	大和田 156	96-0042
大柴	一坪田 406-1	73-3000

私立保育園

保育園名	住 所	電話番号
成田	寺台 560	22-0856
つのぶえ	上町 711-4	22-0867
大室	大室 766-2	36-0749
宗吾	宗吾 2-276	26-2472
三里塚第一	三里塚 141	35-0165
三里塚第二	三里塚 263-15	35-0081
公津の杜	公津の杜 2-24-1	29-6551
月かげ	西大須賀 1872-4	96-0531

※できるだけ1月7日(月)・8日(火)に申請するようにしてください。市外の保育園に入園を希望する人は11月22日(木)までに児童家庭課(☎20-1538)へ連絡してください。くわしくは同課へ。

政治に興味がある人は 「印旛地区政治学級」

期日＝11月15日(木)
時間＝午後2時から
会場＝四街道市文化センター 3階会議室
テーマ＝明るい一票 うれしい未来
講師＝林家うん平さん(落語家)
受講料＝無料
※受講を希望する人は当日直接会場へ。くわしくは市選挙管理委員会(☎22-1111 内線3152)へ。

えほんとおそぼう 「0・1歳のおはなし会」

期日＝11月9日(金)
時間＝午前11時から(20～30分)
会場＝市立図書館1階おはなし室
対象＝0・1歳児と保護者
定員＝10組(先着順)
参加費＝無料
※申し込みは午前9時30分から市立図書館(☎27-4646)へ。

プロスキーインストラクターの指導 「青少年スキー教室」

期日＝12月23日(日・祝)～26日(水)(3泊4日)
集合場所と時間＝千葉市中央区新町ビル(午前6時30分)、船橋市役所(午前7時10分)、市川市役所(午前7時50分)
スキー場＝箕輪スキー場(福島県猪苗代町)
対象と定員＝小学3年生～中学生・40人(先着順)
参加費＝39,500円
※申し込みは11月1日(木)から(財)千葉県ユースホステル協会(☎043-252-7060)へ。

2007成田市勢要覧を発行

市勢の現況を、写真・統計資料などで紹介する「市勢要覧」(2007年度版)を発行しました。希望者には1部1,200円で販売しています。販売および閲覧は市役所1階行政資料室(☎20-1504)、下総支所(☎96-1111)、大栄支所(☎73-2111)で行っています。
※くわしくは広報課(☎20-1503)へ。

アメリカでホームステイしてみませんか 「姉妹都市 サンプルーノ市」



ホームステイ先の中学生と一緒に市国際交流協会では、姉妹都市サンプルーノ市(カリフォルニア州)に派遣する中学2年生を募集します。
派遣期間＝3月24日(月)～31日(月)(8日間)
派遣先＝サンプルーノ市ほか
対象＝市内在住の中学2年生で来年7月上旬にサンプルーノ市中学生のホームステイ(2人を5泊程度)の受け入れが可能な人

定員＝男女各10人
参加費＝90,000円程度
申込方法＝11月30日(金)までに市国際交流協会事務局(市役所3階広報課内)にある申込用紙に必要事項を書いて同事務局(〒286-8585 花崎町760)へ
※1月12日(土)に選考会を行います。日程などは変更となる場合があります。くわしくは同協会事務局(☎23-3231)へ。

ワークライフバランスを考えよう 「第4回男女共同参画セミナー」

日時＝11月11日(日) 午後1時30分～3時
会場＝市役所6階大会議室
テーマ＝あなたと共に築きたい男女共同参画社会～働き方暮らし方を考える～
講師＝佐藤洋子さん(ジャーナリスト)
定員＝150人(先着順)
申込方法＝11月9日(金)までに電話、FAX、はがき、Eメールのいずれかで、住所・氏名・連絡先を企画課(☎20-1500 FAX24-1006 〒286-8585 花崎町760 Eメール kikaku@city.narita.chiba.jp)へ
※参加費は無料です。託児室(2～8歳)の利用を希望する人は11月2日(金)までに申し出てください。くわしくは同課へ。

県民同士で学びませんか 「千葉県生涯大学校」

課程と学科
○一般課程…福祉科、生活科、園芸科、陶芸科
○通信課程…福祉生活科
○専攻過程…社会専攻科、園芸専攻科、陶芸専攻科
対象＝県内に住む60歳以上の人で、学習の成果を地域活動で役立てるなど社会参加の意欲のある人
申込方法＝11月9日(金)～12月28日(金)に願書(市高齢者福祉課(市役所議会棟1階)または千葉県ホームページ(<http://www.pref.chiba.jp>)で入手できます)に必要事項を書いて千葉県生涯大学校事務局(〒260-0801 千葉市中央区仁戸名町666-2)へ
※くわしくは同事務局(☎043-266-4705)へ。

高齢者の再就職を目指す 「技能講習会」

あいた時間などを利用して、自分の技能を生かしてみませんか。シルバー人材センターではそのための講習会を実施します。
商品販売・マーケティング技能
期間＝11月12日(月)～16日(金)
申込締切＝11月5日(月)(必着)
介護補助技能
期間
○第1期…12月3日(月)～7日(金)
○第2期…12月10日(月)～14日(金)
申込締切＝11月14日(水)(必着)
経理事務補助技能
期間＝12月17日(月)～21日(金)
申込締切＝11月14日(水)(必着)
会場＝成田国際福祉専門学校(郷部)
対象＝市内に住む60歳代の人
定員＝各20人(応募者多数は抽選)
参加費＝無料
申込方法＝各申込締切期日までに往復はがきに講習名・期間・住所・氏名(ふりがな)・生年月日・年齢・電話番号・返信先のあて名を書いて、(社)成田市シルバー人材センター(〒286-0813 飯岡47-1)へ
※くわしくは同センター(☎36-6161)へ。



募 集

救命リレーのスタートは応急手当から 「普通救命講習会」

日時=11月25日(日) 午前9時~正午
会場=市役所6階大会議室
内容=心肺蘇生法・AED(自動体外式除細動器)の操作方法など
定員と参加費=30人(先着順)・無料
※受講した人には講習修了証が交付されます。申し込みは消防本部警防課(☎20-1592)または、まなび&ポランティアサイト(<http://www.genki365.com/narita>)へ。



AEDの操作方法是は必見です

友だちをたくさんつくらう 「子ども館」

クリスマスの飾りを作ろう
日時=11月10日(土) 午前10時~正午
対象と定員=小学生・20人(先着順)
参加費=無料
持ち物=どんぐり、まつぼっくり、ビーズ、モール、リボンなど
カードや年賀状を作ってみよう
日時=11月17日(土) 午前10時~正午
対象と定員=小学生以上・15人(先着順)
参加費=50円(材料代)
持ち物=年賀状、使い慣れた彫刻刀、野菜、木の葉など
会場=子ども館ふれあいひろば
※申し込みは子ども館(☎20-6300、月曜日、祝日は休館)へ。

大きな感動、大きな経験 「体験クルーズ」

全国各地の仲間と、海や船、海洋環境などの学習・洋上研修を行います。
期間=3月26日(水)~31日(月)(5泊6日)
寄港地=小笠原諸島父島
使用客船=ふじ丸(23,235総トン)
対象=小学4年生~中学3年生
定員=2人
参加費=40,000円
※くわしくは11月9日(金)までに生涯スポーツ課(☎20-1584)へ。

農業のスペシャリストを目指そう 「千葉県農業大学校」

募集学科と選考期日
○農学科A日程…1月24日(木)
○同B日程…3月4日(火)
○研究科A日程…12月12日(水)
○同B日程…3月4日(火)
会場=千葉県農業大学校(東金市)
募集人員=農学科約40人、研究科約10人
受験資格
○農学科…高卒(見込みを含む)
○研究科…都道府県農業大学校卒(見込みを含む)
選考方法=筆記試験、面接
※くわしい資料を希望する人は返信用封筒を同封して県農業大学校入試担当(〒283-0001 東金市家之子1059)へ。研修生についても随時募集しています。くわしくは同校(☎0475-52-5121)へ。

普段の練習の成果を発揮 「成田レディース卓球大会」

期日=11月30日(金)
時間=午前9時から
会場=市体育館アリーナ
種目など=シングルス、ダブルス(両方に参加することもできます)・使用球は40mmオレンジボール
参加資格=30歳以上の女性で、県親善大会3部・4部以下の入
参加費=シングルス800円、ダブルス1組1,600円
※申し込みは11月6日(火)までに市卓球協会事務局・関山さん(☎26-8968)へ。

平成20年度入園の園児 「大栄幼稚園」

入園資格
○5歳児…平成14年4月2日~15年4月1日生まれ
○4歳児…平成15年4月2日~16年4月1日生まれ
入園料・保育料など
○入園料…4,000円
○保育料…月額6,000円(8月は除く)
○給食費…月額2,800円(8月は除く)
○送迎バス代(希望者のみ。運行は大栄地区および成井周辺)…月額2,500円(8月は除く)
願書配布期間と場所=11月12日(月)~16日(金)・大栄幼稚園、学務課(市役所5階)、下総・大栄支所総務課
申込方法=11月29日(木)~12月5日(水)(土・日曜日を除く)の午前9時~午後4時30分に大栄幼稚園(面接を行いますので子ども同伴でお越しください)へ
体験入園(20年度入園予定者対象)
参加を希望する人は前日までに大栄幼稚園に連絡してください。当日は保護者同伴でお子さんの上靴をご用意ください。
期日=11月15日(木)、12月10日(月)、1月24日(木)、2月6日(水)
時間=午前9時30分~11時
※くわしくは大栄幼稚園(☎73-8005)へ。



ともだち何人できるかな!

健康的に力強く歩こう 「長距離ウォーク」

日時=12月9日(日) 午前9時集合
集合場所=中台運動公園
コース=宗吾霊堂、甚兵衛渡し跡など
参加費=200円(保険代)
※申し込みは12月7日(金)までに市レクリエーション協会事務局(生涯スポーツ課・☎20-1584)へ。

保健インフォメーション

このコーナーの会場は保健福祉館です。問い合わせは健康増進課(☎27-1111)、保健福祉館下総分館(☎96-1108)・大栄分館(☎73-6881)へ。電話やFAX(27-1114)で健康に関する相談なども受け付けています。

*相談は医師などの都合により日程を変更する場合があります。

▼一般健康相談	期日	時間	相談を受ける人
健康相談(医師は予約制)	11月7日(水)・28日(水)	午後1時15分～1時45分	医師・保健師・栄養士・歯科衛生士
歯の健康相談	11月7日(水)	午後1時30分～2時30分	歯科医師・歯科衛生士
こころの健康相談(予約制)	11月14日(水)	午後1時30分から	精神科医師・保健師
	11月21日(水)		カウンセラー・保健師

▼乳幼児健診・相談	期日	受付時間	対象	▼成人検診・女性の検診
4カ月児育児相談	11月26日(月)		平成19年 7月生まれ	期日と会場 (成…成人検診、女…女性の検診) 11月12日(月) 保健福祉館(女) 13日(火) 保健福祉館(成) 15日(木) 保健福祉館(成・女) 16日(金) 保健福祉館(成・女) 19日(月) 保健福祉館(成・女) 12月 3日(月) 保健福祉館(成) 5日(水) 保健福祉館(成) 14日(金) 保健福祉館(成)
10カ月児育児相談	11月28日(水)	午前9時～9時30分	平成19年 1月生まれ	
1歳6カ月児健診	11月 1日(木)	午後1時～1時30分	平成18年 4月生まれ	
3歳児健診	11月22日(木)		平成16年 5月生まれ	
2歳児歯科健診	11月 8日(木)	午後1時～1時30分	平成17年 4月生まれ	
からだの発達相談(予約制)	11月29日(木)	午後1時30分から	身体・運動面など体の発達に心配のある乳幼児	
こころの発達相談(予約制)	11月 8日(木)	午後1時30分から	心理発達に心配のある乳幼児	

- 母親学級(予約制)…主に初めて母親になる人が対象
- パパママクラス(予約制)…妊婦とその家族が対象
※日時など詳しくは健康増進課へ。
- 新生児訪問…生後28日以内の赤ちゃんが対象
※希望する人は新生児連絡票(母子健康手帳別冊1)を健康増進課へ送付。
- ポリオの予防接種…生後3～90カ月未満の乳幼児が対象
期日=11月2日(金)・5日(月) 受付時間=午後1時15分～2時
※問診票と母子健康手帳を持参。

献血にご協力ください

日時=11月17日(土) 午前10時～11時45分、
午後1時～3時30分
会場=国際文化会館(産業まつり会場)
※満16歳から69歳の人にご協力いただけます。65歳以上の方は、60歳から64歳までに献血をした経験があることが必要です。

急病診療所

☎27-1116 / 赤坂1-3-1(保健福祉館敷地内)

診療科目	診療日	診療時間
内科 小児科	毎日	午後7時～午後11時
外科	日曜日・祝日	午前10時～午後5時
歯科	日曜日・祝日	午前10時～午後5時 午後7時～午後11時



※来診前に電話で症状を連絡してください。健康保険証を忘れずに。

日曜祝日診療機関

都合により休診する場合があります。
来診前に電話で問い合わせてください。
成田病院(押畑・☎22-1500)
藤倉クリニック(幸町・☎22-1158)
聖マリア記念病院(取香・☎32-0711)
ひらの内科(ウイング土屋・☎23-8070)
大田クリニック
(午後1時まで・ウイング土屋・☎23-2100)
なのはなクリニック(午前中・吉岡・☎49-0533)



みんなおいでよ! なかよしひろば このコーナーの問い合わせは児童家庭課(☎20-1538)、子ども館(☎20-6300)または三里塚コミュニティセンター(☎40-4880)へ。

行事名	会場	子ども館	三里塚コミュニティセンター	対象	時間
親子であそぼう会		11月7日(水)…腕人形でお話	11月1日(木)…タペストリーでお話	市内に住んでいる乳幼児と親	午前10時30分～11時
		11月21日(水)…ふれあい遊び	11月15日(木)…大型紙芝居		
読み聞かせ		11月14日(水)・28日(水)	11月8日(木)・22日(木)		午前11時～11時30分
身体測定		11月8日(木)	11月9日(金)		午前10時30分～11時30分
子育てひろば		11月10日(土)・24日(土)	—		午前10時～正午

■子育てひろばは次の会場でも開設しています。会場=中央公民館・遠山公民館 日時=11月17日(土) 午前10時～正午

福祉と健康

成田街かど心の集い

心ゆくまで語り合しましょう

心の病を抱える人たちが同じような体験を持つ人と話し合える場、ほっとできる場として「街かど心の集い」を開催しています。予約などは必要ありませんので、気軽にお越しください。

日時＝毎月第3土曜日 午後2時～4時

会場＝保健福祉館

対象＝うつを経験した人、精神科などに通っている人

参加費＝無料

※参加を希望する人は当日直接会場へ。

くわしくは医療法人聖母会成田地域生活支援センター(☎35-7771)へ。

なりたファミリー・サポート・センター

地域で子育ての支援を

保育園などの送迎や子守りなど、子育てで困ったときに市民同士がお互いに助け合う会員制の有償サービス「なりたファミリー・サポート・センター」の入会説明会・基礎研修会を開催します。入会を希望する人は参加してください。

日時と内容

○11月11日(日)

・入会説明会…午前10時～11時

○11月21日(水)

・入会説明会…午前9時15分～10時

・基礎研修会…午前10時～正午

会場＝保健福祉館

※事前に申し込みが必要です。くわしくはボランティアセンター(☎27-8010)へ。



利用者同士の交流会も

インフルエンザ

予防に心掛けましょう

12～3月にかけて流行するインフルエンザは、のどや鼻に症状が出る風邪と違い、急に高熱が出るのが特徴です。さまざまな病気を併発して重症化する危険性もありますので、以下を守って予防に心掛けましょう。

- 予防接種を受ける
- 栄養と休養を十分にとる
- 人ごみを避ける
- 適度な室温、湿度を保つ
- マスクを着用する
- 手洗いとうがいをする

※くわしくは健康増進課(☎27-1111)へ。

障がい者控除対象者認定書

確定申告の控除に

65歳以上で障害者手帳を持っていない寝たきりや重度の認知症などの人も、確定申告で障害者控除の対象となる場合があります。

控除を受けるには市が交付する障がい者控除対象者認定書が必要ですので、高齢者福祉課へ申請してください。

※くわしくは同課(☎20-1537)へ。

認知症サポーター講座・家族のついで

正しい知識の学習や情報交換を

【認知症サポーター養成講座】

日時＝11月22日(木) 午前10時～11時30分

会場＝保健福祉館

対象＝認知症について学びたい人

内容＝認知症に対する正しい知識と具体的な対応方法などについて学ぶ

定員と参加費＝50人(先着順)・無料

【認知症高齢者家族等のついで】

日時＝11月22日(木) 午後1時～2時30分

会場＝保健福祉館

対象＝認知症の高齢者を介護している人

内容＝認知症の高齢者を介護する中で思っていること、悩み、分からないことなどの話し合いや情報交換

定員と参加費＝15人(先着順)・無料

※申し込みはそれぞれ11月15日(木)までに高齢者福祉課(☎20-1537)へ。

たのしい手話教室 大栄会場

楽しく学んでみませんか

日時＝12月5日・12日・19日、1月9日・16日・23日・30日、2月6日・13日・20日・27日、3月5日の水曜日 午前10時～正午

会場＝大栄公民館視聴覚室

定員と参加費＝20人(先着順)・無料

※申し込みは11月28日(水)までにボランティアセンター(☎27-8010)へ。

在宅介護者のついで

介護食をつくろう

日時＝11月7日(水) 午前10時～午後1時
会場＝保健福祉館

対象＝市内在住で在宅介護をしている人

内容＝介護食の調理実習

定員＝20人(先着順)

参加費＝500円(材料費)

持ち物＝エプロン、三角巾

※申し込みは社会福祉協議会(☎27-7755)へ。

「乳がん」が増えています

月に1度は自己触診を

乳がんは胃がんや子宮がんと比べ、増加傾向にあるがんです。30歳代から増加し始め、40～50歳代に多く見られます。しかし、唯一自分で見つけることができます。

体の表面近くにできるので、乳房のしこりやひきつれ、ただれ、分泌物などを調べることで、がんを自分で発見することができます。

月経が終わって1週間後に、閉経後の人は日を決めて、毎月1回の自己触診を心掛けましょう。もしも以前にはなかったしこりや何らかの異常を感じたら、早めに乳腺外科(外科)を受診してください。

自己触診法については、市のホームページに掲載しています。市の乳がん検診の会場でもモデルを使った実技を行っていますので参考にしてください。

市では30歳以上の女性を対象に乳がん検診を実施していますので、機会を逃さずぜひ受けましょう。

※くわしくは健康増進課(☎27-1111)へ。



秋の成田を快走

4 日 2007成田POPラン大会(午前9時・市陸上競技場)	5 月 水道水の排水作業(P25)	6 火 (空)	7 水 健康相談・歯の健康相談(P34) 在宅介護者のつらい(P35)	8 木 立冬 いい歯の日(P16) 航空機災害訓練(P31) 2歳児歯科健診・こころの発達相談(P34)	9 金 秋の全国火災予防運動(P26) 0・1歳のおはなし会(P32)	3 土 文化の日
11 日 防火フェスタ2007(P26) 紅葉まつり(P30) 第4回男女共同参画セミナー(P32)	12 月 大栄幼稚園願書配付(P33) 高齢者技能講習会(P32)	13 火 (空)	14 水 こころの健康相談(P34) ウェイトトレーニング講習会(P31)	15 木 全日本菊花連盟千葉支部菊花大会(P30)	16 金 (空)	17 土 第27回産業まつり(P18) カードや年賀状を作ってみよう(P33)
18 日 伊能歌舞伎第9回定期公演(午前10時・大栄公民館)	19 月 (空)	20 火 家庭用計量器無料検査(P24)	21 水 成田市表彰式(午前10時30分・国際文化会館)	22 木 3歳児健診(P34) 認知症サポーター講座・家族のつらい(P35)	23 金 勤労感謝の日 小雪 ミラフォレスト2007点灯式(午後6時・公津の杜駅)	24 土 リサイクル製品の販売(29日まで・午前9時・リサイクルプラザ)
25 日 秋の歴史講演会(P30) 普通救命講習会(P33)	26 月 さつき秋季展(30日まで/市役所1階ロビー) 4カ月児育児相談(P34)	27 火 差し押さえ物件(不動産)の公売(P31)	28 水 成田山総門落慶式(午前11時) 古式砲術演武(午前11時・成田山表参道など)	29 木 歯の健康教室(P17) からだの発達相談(P34)	30 金 定例市議会開会 成田レディース卓球大会(P33)	

編集後記

今回の特集を取材していく中で思ったことが二つあります。一つは子どもたちの英語へ取り組む積極的な姿勢。直接英語とは結び付きませんが、広報の取材でも積極性が大切です。それは今、最も伝えなければならないのは何かを的確に把握してタイムリーにお伝えるためには市民の皆さんの中に積極的に入ってお話を伺っていくことが重要だからです。もう一つは成田を訪れた人に地元のことをどれだけ説明できるかということです。文化財から地名の由来、道案内まで地元で暮らしていても意外と知らないことはたくさんあります。それらを知るとは他者への紹介だけでなく、自分の心も豊かにしてくれると思います。そう自分に言い聞かせ、書店や図書館で成田の紹介や郷土史の本を探してみてもいいです。

市の人口

9月末日現在 ()内は前月比

人口	123,238人 (+277)
男	62,318人 (+239)
女	60,920人 (+38)
世帯数	51,331世帯(+205)



成田市役所本庁舎(行政棟、議会棟、消防本部、成田消防署)はSO14001の認証登録を受けています。

2・3・4日は「公民館まつり2007」

市内13の公民館で活動しているサークルが日ごろの成果を発表する場として、公民館まつり2007が開催されます。
日時=11月2日(金)~4日(日)
会場=中央公民館
内容=サークルによる展示会、発表会、アトラクションなど
 ※くわしくは中央公民館(☎27-5911)へ。



市民が主役！みんなで盛り上げましょう