

利用者アンケート結果

平成 25 年 3 月

成田市

本アンケートは、「成田市公共施設白書」を取りまとめるに当たり、今後の公共施設の管理・運営のあり方を検討する際の基礎資料として、公共施設の詳細な利用実態(利用者属性等)を把握するため、実施したものです。

○ 留め置き方式

調査期間 : 平成 24 年 11 月 22 日(木)~12 月6日(金)

調査対象 : 市内の公民館 13 館及び三里塚コミュニティセンターにて来館者に調査票を配付して記入を依頼。

回 答 数 :	公民館 13 施設	(回答数 1,059 件)
	成田公民館	(回答数 28 件)
	公津公民館	(回答数 54 件)
	中央公民館	(回答数 164 件)
	加良部公民館	(回答数 37 件)
	玉造公民館	(回答数 186 件)
	橋賀台公民館	(回答数 45 件)
	八生公民館	(回答数 85 件)
	豊住公民館	(回答数 77 件)
	中郷公民館	(回答数 53 件)
	久住公民館	(回答数 69 件)
	遠山公民館	(回答数 201 件)
	下総公民館	(回答数 17 件)
	大栄公民館	(回答数 43 件)
	三里塚コミュニティセンター	(回答数 43 件)

利用者アンケート結果

【要旨】

1-1. 公民館（総論）

(1) 回答者の属性

- 回答者の 75.7%が女性（1 ページ）、60 歳以上が 67.1%（3 ページ）、職業は専業主婦・主夫が 43.1%、無職が 28.9%（5 ページ）だった。
- 回答者の 12.8%が市外居住者だった。市内居住者の居住地区は成田地区、ニュータウン地区、遠山地区、公津地区の順で、成田地区、公津地区、ニュータウン地区の合計が 68.4%を占めた（7 ページ）。

(2) 利用状況

- 利用日は平日が 68.5%を占めた（12 ページ）
- 利用時間は午前、午後、夜間、全日の順で、三里塚コミュニティセンターよりも夜間の利用割合が高かった（14 ページ）。
- 利用頻度は週に 1 回程度利用するという回答が最も多く、週に 1 回程度以上の利用者の割合が 51.1%、月に 1 回程度以上の利用者の割合が 84.9%だった（16 ページ）。
- 交通手段は自動車が 74.2%を占めた（18 ページ）。
- 利用目的は、その他（各種サークル活動等）、音楽・演劇、舞踊・演芸の順で、主にサークル活動に利用された（20～21 ページ）。
- 利用した部屋は会議室、研修室、サークル室の順だった（24 ページ）。
- 利用目的は、ここでサークル・団体の集まりや講座・教室等が開催されるため最も多く、次いで自宅や職場が近いため、使い慣れているため、交通アクセスがよい・場所がわかりやすいため、駐車場・駐輪場が広いためなど、使いやすさに関する回答が続いた（27～28 ページ）。
- 同様の利用目的で他に利用する施設は市内の他の公民館を挙げる回答が 49.4%あり、次いで地区集会施設、図書館の順だった（31 ページ）。

1-2. 公民館（公民館別）

- ここでは、それぞれの設問につき、他の公民館と比較して回答の割合が著しく高かった回答を抜粋した。

(1) 回答者の属性

- 居住地については公津公民館、八生公民館、中郷公民館で成田地区の利用者が最も多かった以外は、各公民館の立地する地区の住民の利用が最も多かった。

	性別 2ページ	年代 4ページ	職業 6ページ	居住地 10～11ページ
成田公民館 (成田)				
公津公民館 (公津)			専業主婦・主夫	成田地区
中央公民館 (ニュータウン)	男性			
加良部公民館 (ニュータウン)	男性			
玉造公民館 (ニュータウン)			専業主婦・主夫	
橋賀台公民館 (ニュータウン)			専業主婦・主夫	
八生公民館 (八生)	女性	60歳以上	専業主婦・主夫	成田地区 市外
豊住公民館 (豊住)	女性	60歳以上	無職	
中郷公民館 (中郷)	女性		専業主婦・主夫	成田地区
久住公民館 (久住)		60歳以上		
遠山公民館 (遠山)		10～30歳代	勤め人	市外
下総公民館 (下総)			勤め人	
大栄公民館 (大栄)	女性		自営業	

(2) 利用状況

- 加良部公民館の利用者は近隣市町村の施設も利用すると回答した割合が高かった。

	利用日時 13ページ	利用時間 15ページ	利用頻度 17ページ	交通手段 19ページ	利用目的 23ページ	利用した部屋 26ページ	利用する理由 30ページ	他の利用施設 33ページ
成田公民館 (成田)	平日			徒歩		調理室	使い慣れている	成田国際 文化会館
公津公民館 (公津)		午前	月1回以上	自動車				
中央公民館 (ニュータウン)			週1回以上	自転車・バイク		視聴覚室		他の公民館
加良部公民館 (ニュータウン)	土日祝日	夜間	月1回以上				使い慣れている	他の公民館 近隣市町村
玉造公民館 (ニュータウン)								
橋賀台公民館 (ニュータウン)	土日祝日	午後		徒歩 自転車・バイク	図書館分館	図書館分館	自宅等が近い	
八生公民館 (八生)			週1回以上	自動車				成田国際 文化会館
豊住公民館 (豊住)	土日祝日		月1回以上	自転車・バイク				民間の施設
中郷公民館 (中郷)	平日	午前	週1回以上	自動車		窯場		
久住公民館 (久住)	平日	全日	月1回以上	自動車				
遠山公民館 (遠山)	土日祝日		週1回以上					
下総公民館 (下総)	土日祝日		週1回以上	自動車			自宅等が近い	地区集会施設
大栄公民館 (大栄)	平日	夜間		自動車	図書館分館	図書館分館 和室	自宅等が近い	成田国際 文化会館

2. 三里塚コミュニティセンター

(1) 回答者の属性

- 回答者の 76.7%が女性（1 ページ）、60 歳以上と 30～40 歳代が各 41.5%（3 ページ）、職業は専業主婦・主夫が 41.9%、勤め人（会社員、公務員等）が 27.9%（5 ページ）だった。
- 回答者の 7.5%が市外居住者だった。市内居住者の居住地区は遠山地区が 70.3%を占めた（9 ページ）。

(2) 利用状況

- 利用日は平日が 65.1%を占めたが、公民館よりも土日祝日の利用割合が高かった（12 ページ）。
- 利用時間は午後、午前、夜間、全日の順で、公民館と異なり午後の利用が最も多く、公民館よりも夜間の利用割合が低かった（14 ページ）。
- 利用頻度は週に 2～3 回程度、週に 1 回程度利用するという回答が最も多く、週に 1 回程度以上の利用者の割合が 53.5%、月に 1 回程度以上の利用者の割合が 93.0%で、公民館よりも頻繁に利用されていた（16 ページ）。
- 交通手段は自動車が 58.1%を占めたが、遠山地区の住民の利用が多いため、公民館よりも徒歩、自転車・バイクによる来訪割合も高かった（18 ページ）。
- 利用目的は、その他（なかよしひろばでの子どもの遊び、各種サークル活動等）、舞踊・演芸、図書等の貸出・返却・閲覧の順で、子育て、サークル活動の拠点として、また、図書館分館として利用された（22 ページ）。
- 利用した部屋は多目的ホール、なかよしひろば、図書コーナーの順だった（25 ページ）。
- 利用目的は、自宅や職場が近いのが最も多く、次いで施設や設備がきれい・新しいため（平成 17 年建築）、ここでサークル・団体の集まりや講座・教室等が開催されるための順だった（29 ページ）。
- 同様の利用目的で他に利用する施設は市内の他の公民館、図書館の順だった（32 ページ）。

【問1】

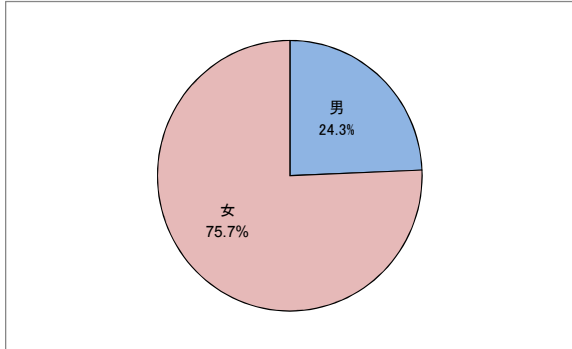
あなたご自身のことについておうかがいします。

(1) 性別

(a) 公民館

	合計	
	回答数	%
男	256	24.3%
女	796	75.7%
小計	1,052	100.0%
無回答	7	-
合計	1,059	-

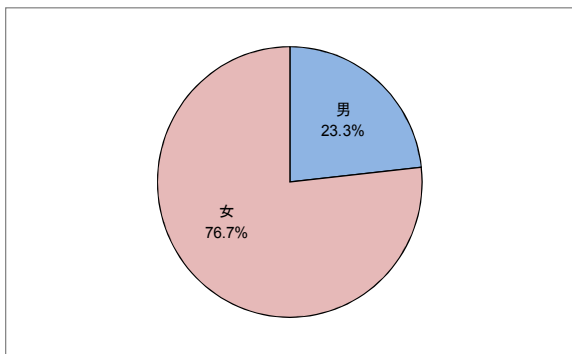
成田市の人口の男女比率(参考)
%
50.6%
49.4%
100.0%



(b) 三里塚コミュニティセンター

	合計	
	回答数	%
男	10	23.3%
女	33	76.7%
合計	43	100.0%

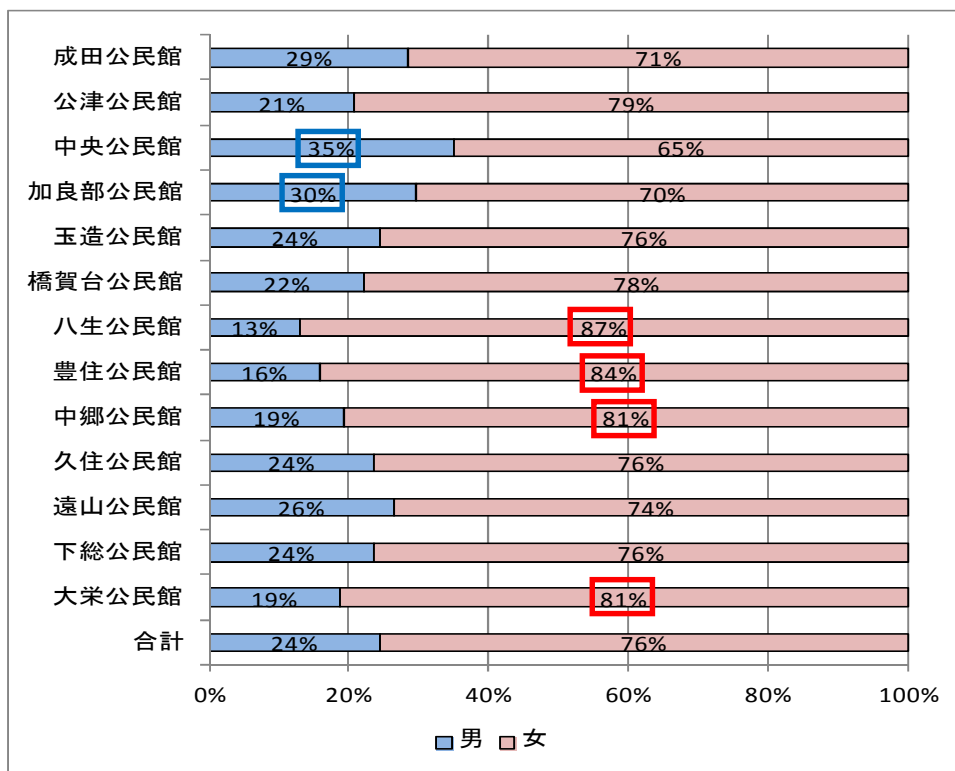
成田市の人口の男女比率(参考)
%
50.6%
49.4%
100.0%



○ 公民館は 75.7%、三里塚コミュニティセンターは 76.7%が女性で、ともに女性が4分の3を占めた。

<公民館別：除く無回答>

	男	女	合計
成田公民館 (成田)	8 28.6%	20 71.4%	28 100.0%
公津公民館 (公津)	11 20.8%	42 79.2%	53 100.0%
中央公民館 (ニュータウン)	57 35.0%	106 65.0%	163 100.0%
加良部公民館 (ニュータウン)	11 29.7%	26 70.3%	37 100.0%
玉造公民館 (ニュータウン)	45 24.5%	139 75.5%	184 100.0%
橋賀台公民館 (ニュータウン)	10 22.2%	35 77.8%	45 100.0%
八生公民館 (八生)	11 12.9%	74 87.1%	85 100.0%
豊住公民館 (豊住)	12 15.8%	64 84.2%	76 100.0%
中郷公民館 (中郷)	10 19.2%	42 80.8%	52 100.0%
久住公民館 (久住)	16 23.5%	52 76.5%	68 100.0%
遠山公民館 (遠山)	53 26.4%	148 73.6%	201 100.0%
下総公民館 (下総)	4 23.5%	13 76.5%	17 100.0%
大栄公民館 (大栄)	8 18.6%	35 81.4%	43 100.0%
合計	256 24.3%	796 75.7%	1,052 100.0%



○ 中央公民館、加良部公民館は男性が約30%以上だった。

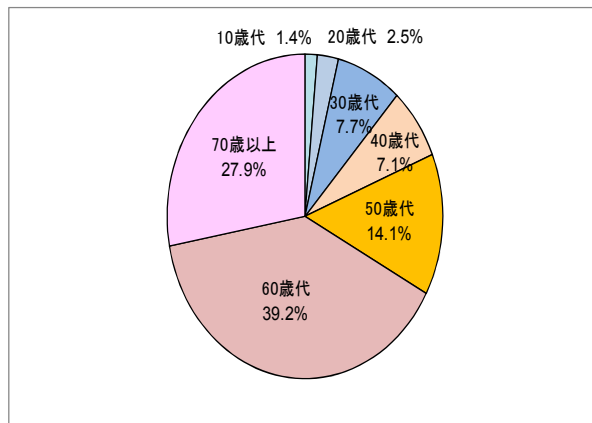
○ 八生公民館、豊住公民館、中郷公民館、大栄公民館は女性が80%以上だった。

(2) 年齢

(a) 公民館

	合計	
	回答数	%
10歳代	15	1.4%
20歳代	26	2.5%
30歳代	81	7.7%
40歳代	75	7.1%
50歳代	148	14.1%
60歳代	411	39.2%
70歳以上	293	27.9%
小計	1,049	100.0%
無回答	10	-
合計	1,059	-

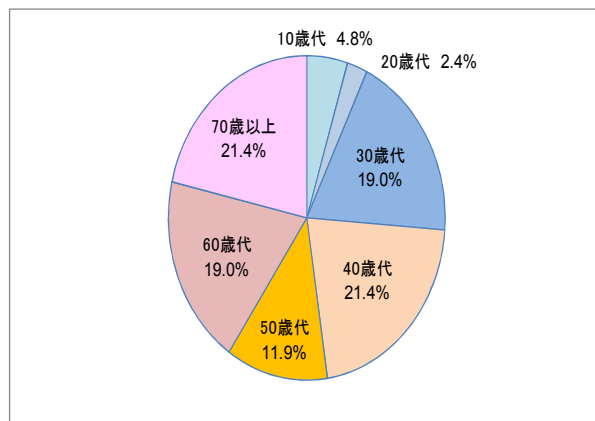
成田市の人口の年代別比率(参考)	
	%
	10.1%
	15.8%
	17.6%
	14.5%
	13.3%
	14.5%
	14.2%
	100.0%



(b) 三里塚コミュニティセンター

	合計	
	回答数	%
10歳代	2	4.8%
20歳代	1	2.4%
30歳代	8	19.0%
40歳代	9	21.4%
50歳代	5	11.9%
60歳代	8	19.0%
70歳以上	9	21.4%
小計	42	100.0%
無回答	1	-
合計	43	-

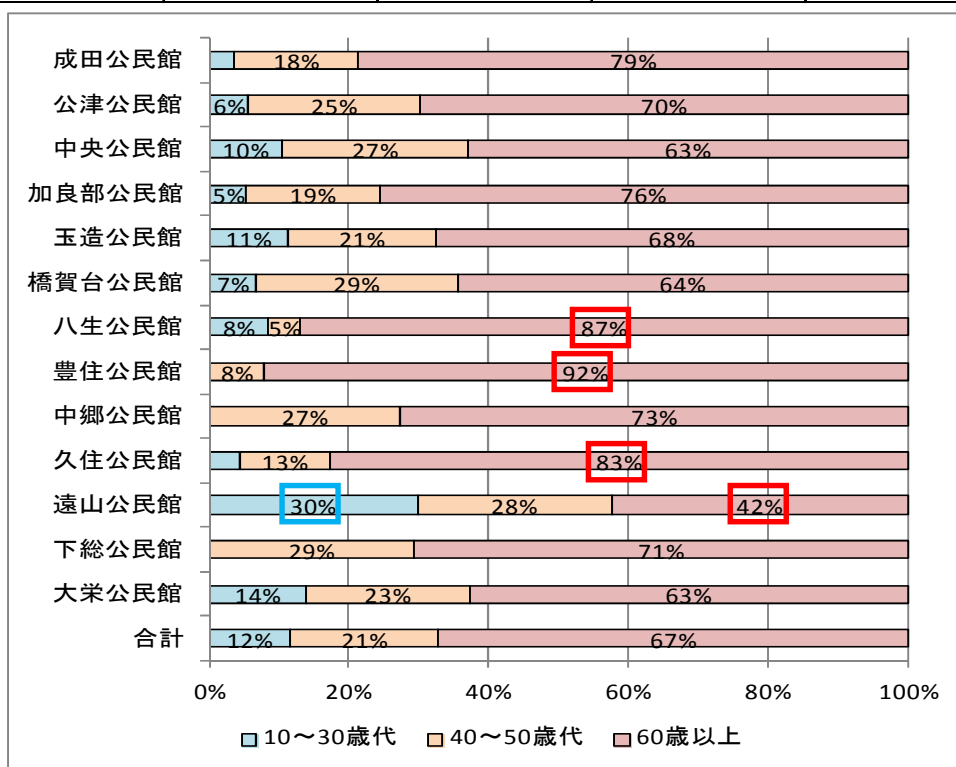
成田市の人口の年代別比率(参考)	
	%
	10.1%
	15.8%
	17.6%
	14.5%
	13.3%
	14.5%
	14.2%
	100.0%



- 公民館は60歳以上が67.1%を占めた。
- 三里塚コミュニティセンターは60歳以上と30～40歳代がそれぞれ41.5%だった。

<公民館別：除く無回答>

	10～30歳代	40～50歳代	60歳以上	合計
成田公民館 (成田)	1 3.6%	5 17.9%	22 78.6%	28 100.0%
公津公民館 (公津)	3 5.7%	13 24.5%	37 69.8%	53 100.0%
中央公民館 (ニュータウン)	17 10.5%	43 26.5%	102 63.0%	162 100.0%
加良部公民館 (ニュータウン)	2 5.4%	7 18.9%	28 75.7%	37 100.0%
玉造公民館 (ニュータウン)	21 11.4%	39 21.1%	125 67.6%	185 100.0%
橋賀台公民館 (ニュータウン)	3 6.7%	13 28.9%	29 64.4%	45 100.0%
八生公民館 (八生)	7 8.3%	4 4.8%	73 86.9%	84 100.0%
豊住公民館 (豊住)	0 0.0%	6 7.8%	71 92.2%	77 100.0%
中郷公民館 (中郷)	0 0.0%	14 27.5%	37 72.5%	51 100.0%
久住公民館 (久住)	3 4.3%	9 13.0%	57 82.6%	69 100.0%
遠山公民館 (遠山)	59 29.8%	55 27.8%	84 42.4%	198 100.0%
下総公民館 (下総)	0 0.0%	5 29.4%	12 70.6%	17 100.0%
大栄公民館 (大栄)	6 14.0%	10 23.3%	27 62.8%	43 100.0%
合計	122 11.6%	223 21.3%	704 67.1%	1,049 100.0%

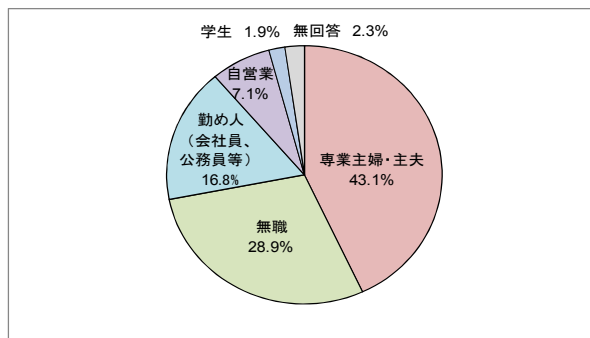


- 遠山公民館の利用者の29.8%は10～30歳代で、60歳以上の利用者は42.4%だった。
- 八生公民館、豊住公民館、久住公民館は60歳以上の利用者が80%以上だった。

(3) ご職業

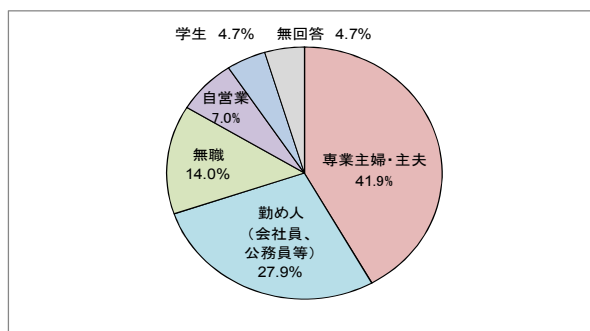
(a) 公民館

	合計	
	回答数	%
専業主婦・主夫	456	43.1%
無職	306	28.9%
勤め人(会社員、公務員等)	178	16.8%
自営業	75	7.1%
学生	20	1.9%
無回答	24	2.3%
合計	1,059	100.0%



(b) 三里塚コミュニティセンター

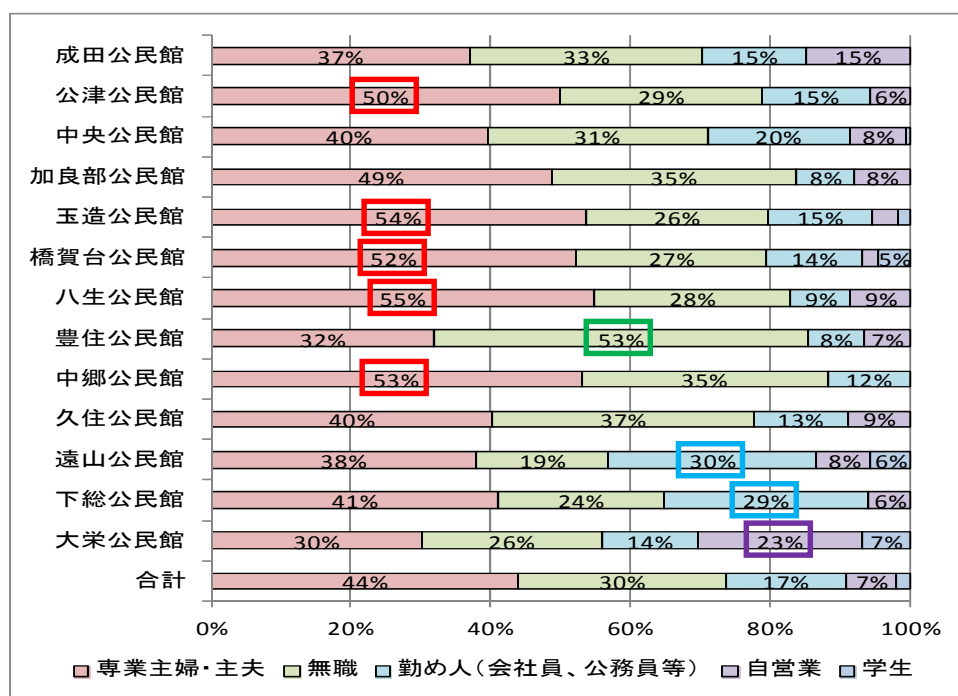
	合計	
	回答数	%
専業主婦・主夫	18	41.9%
勤め人(会社員、公務員等)	12	27.9%
自営業	3	7.0%
学生	2	4.7%
無職	6	14.0%
無回答	2	4.7%
合計	43	100.0%



- 公民館、三里塚コミュニティセンターとも、専業主婦・主夫が 40%以上で最も多かった。
- 公民館は無職、三里塚コミュニティセンターは勤め人(会社員、公務員等)の割合が高かった。

<公民館別：除く無回答>

	専業主婦・主夫	無職	勤め人 (会社員、 公務員等)	自営業	学生	合計
成田公民館 (成田)	10 37.0%	9 33.3%	4 14.8%	4 14.8%	0 0.0%	27 100.0%
公津公民館 (公津)	26 50.0%	15 28.8%	8 15.4%	3 5.8%	0 0.0%	52 100.0%
中央公民館 (ニュータウン)	64 39.5%	51 31.5%	33 20.4%	13 8.0%	1 0.6%	162 100.0%
加良部公民館 (ニュータウン)	18 48.6%	13 35.1%	3 8.1%	3 8.1%	0 0.0%	37 100.0%
玉造公民館 (ニュータウン)	98 53.6%	48 26.2%	27 14.8%	7 3.8%	3 1.6%	183 100.0%
橋賀台公民館 (ニュータウン)	23 52.3%	12 27.3%	6 13.6%	1 2.3%	2 4.5%	44 100.0%
八生公民館 (八生)	45 54.9%	23 28.0%	7 8.5%	7 8.5%	0 0.0%	82 100.0%
豊住公民館 (豊住)	24 32.0%	40 53.3%	6 8.0%	5 6.7%	0 0.0%	75 100.0%
中郷公民館 (中郷)	27 52.9%	18 35.3%	6 11.8%	0 0.0%	0 0.0%	51 100.0%
久住公民館 (久住)	27 40.3%	25 37.3%	9 13.4%	6 9.0%	0 0.0%	67 100.0%
遠山公民館 (遠山)	74 37.9%	37 19.0%	58 29.7%	15 7.7%	11 5.6%	195 100.0%
下総公民館 (下総)	7 41.2%	4 23.5%	5 29.4%	1 5.9%	0 0.0%	17 100.0%
大栄公民館 (大栄)	13 30.2%	11 25.6%	6 14.0%	10 23.3%	3 7.0%	43 100.0%
合計	456 44.1%	306 29.6%	178 17.2%	75 7.2%	20 1.9%	1,035 100.0%



- 公津公民館、玉造公民館、橋賀台公民館、八生公民館、中郷公民館は 50%以上が専業主婦・主夫だった。
- 遠山公民館、下総公民館は約 30%が勤め人だった。
- 豊住図書館は 53.3%が無職だった。
- 大栄公民館は 23.3%が自営業だった。

(4) 居住地

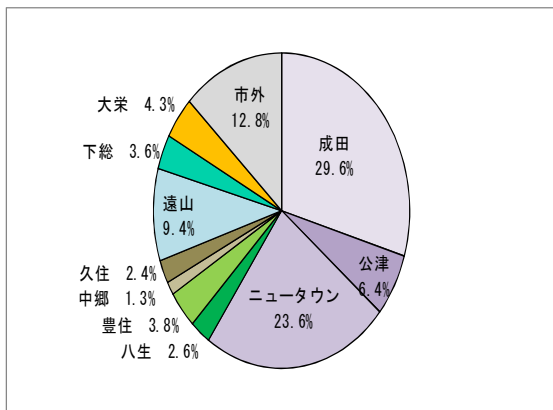
(a) 公民館

	合計	
	回答数	%
成田	308	29.6%
公津	67	6.4%
ニュータウン	245	23.6%
八生	27	2.6%
豊住	40	3.8%
中郷	14	1.3%
久住	25	2.4%
遠山	98	9.4%
下総	37	3.6%
大栄	45	4.3%
市外	133	12.8%
小計	1,039	100.0%
無回答	20	-
合計	1,059	-

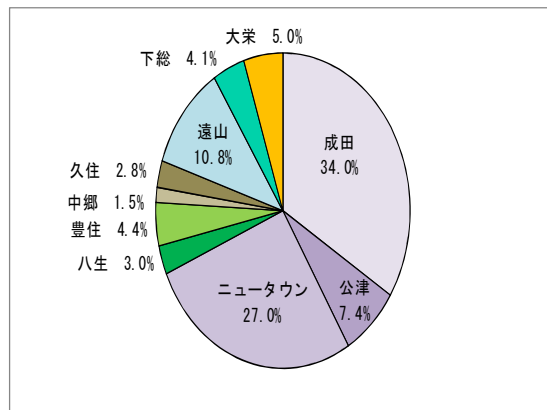
	うち市内	
	回答数	%
成田	308	34.0%
公津	67	7.4%
ニュータウン	245	27.0%
八生	27	3.0%
豊住	40	4.4%
中郷	14	1.5%
久住	25	2.8%
遠山	98	10.8%
下総	37	4.1%
大栄	45	5.0%
合計	906	100.0%

成田市の人口の地区別比率 (参考)	
	%
	14.9%
	22.0%
	26.0%
	2.7%
	1.7%
	1.1%
	3.1%
	13.5%
	5.8%
	9.2%
	100.0%

<合計>



<うち市内>



- 成田地区、ニュータウン地区、遠山地区、公津地区の順で、成田地区、公津地区、ニュータウン地区の合計は、市内居住者の68.4%を占めた。
- 市外居住者は12.8%だった。

<市外>

	合計	
	回答数	%
千葉県富里市	33	24.8%
千葉県酒々井町	17	12.8%
千葉県栄町	17	12.8%
千葉県八街市	11	8.3%
千葉県印西市	8	6.0%
千葉県千葉市	4	3.0%
千葉県四街道市	4	3.0%
千葉県芝山町	4	3.0%
千葉県八千代市	3	2.3%
千葉県香取市	3	2.3%
千葉県多古町	3	2.3%
千葉県佐倉市	2	1.5%
千葉県我孫子市	2	1.5%
千葉県松戸市	1	0.8%
千葉県習志野市	1	0.8%
千葉県山武市	1	0.8%
千葉県神崎町	1	0.8%
千葉県横芝光町	1	0.8%
東京都	4	3.0%
茨城県河内町	1	0.8%
無回答	12	9.0%
合計	133	100.0%

- 千葉県居住者が 87.2%を占め、次いで東京都、茨城県の順だった。
- 市町村別に見ると、千葉県富里市、千葉県酒々井町、千葉県栄町の順で、成田市に近接する市町村の居住者が多かった。

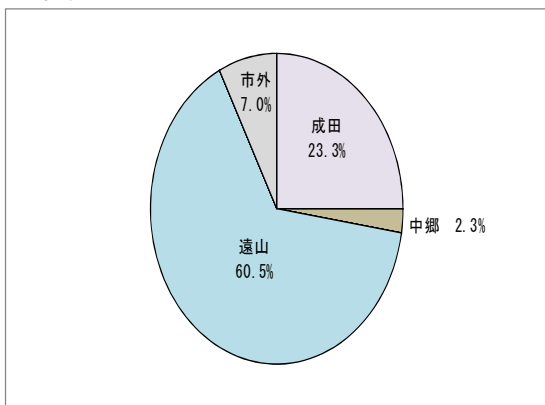
(b) 三里塚コミュニティセンター

	合計	
	回答数	%
成田	10	25.0%
公津	0	0.0%
八生	0	0.0%
中郷	1	2.5%
久住	0	0.0%
豊住	0	0.0%
遠山	26	65.0%
ニュータウン	0	0.0%
下総	0	0.0%
大栄	0	0.0%
市外	3	7.5%
小計	40	100.0%
無回答	3	-
合計	43	-

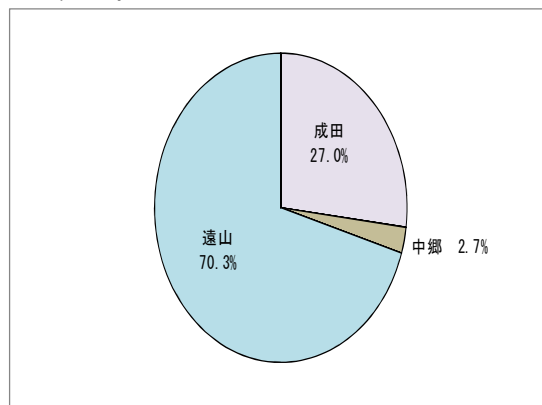
	うち市内	
	回答数	%
成田	10	27.0%
公津	0	0.0%
八生	0	0.0%
中郷	1	2.7%
久住	0	0.0%
豊住	0	0.0%
遠山	26	70.3%
ニュータウン	0	0.0%
下総	0	0.0%
大栄	0	0.0%
合計	37	100.0%

成田市の人口の地区別比率(参考)	
%	
14.9%	
22.0%	
2.7%	
1.1%	
3.1%	
1.7%	
13.5%	
26.0%	
5.8%	
9.2%	
100.0%	

<合計>



<うち市内>



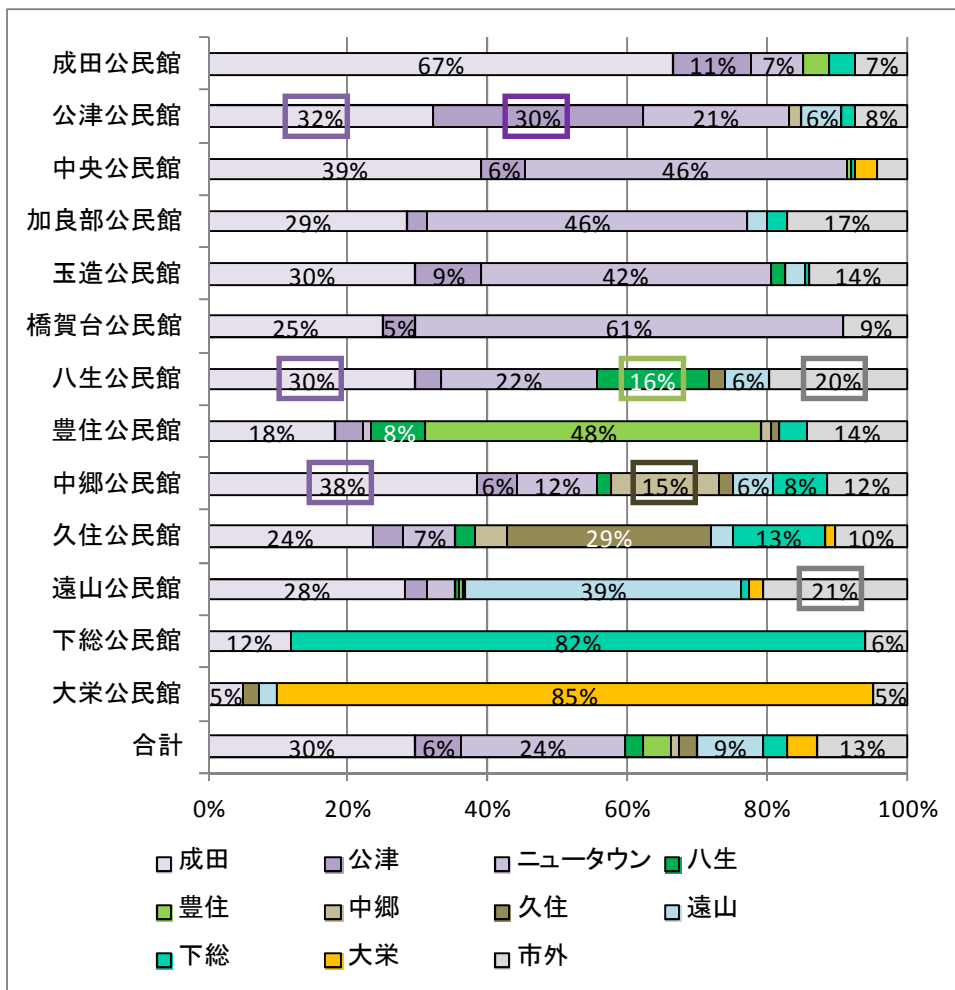
○ 三里塚コミュニティセンターの立地する遠山地区が 60.5%を占めたものの、成田地区も 23.3%いた。

<市外>

	合計	
	回答数	%
千葉県富里市	2	66.7%
千葉県千葉市	1	33.3%
合計	3	100.0%

<公民館別・地区別：除く無回答>

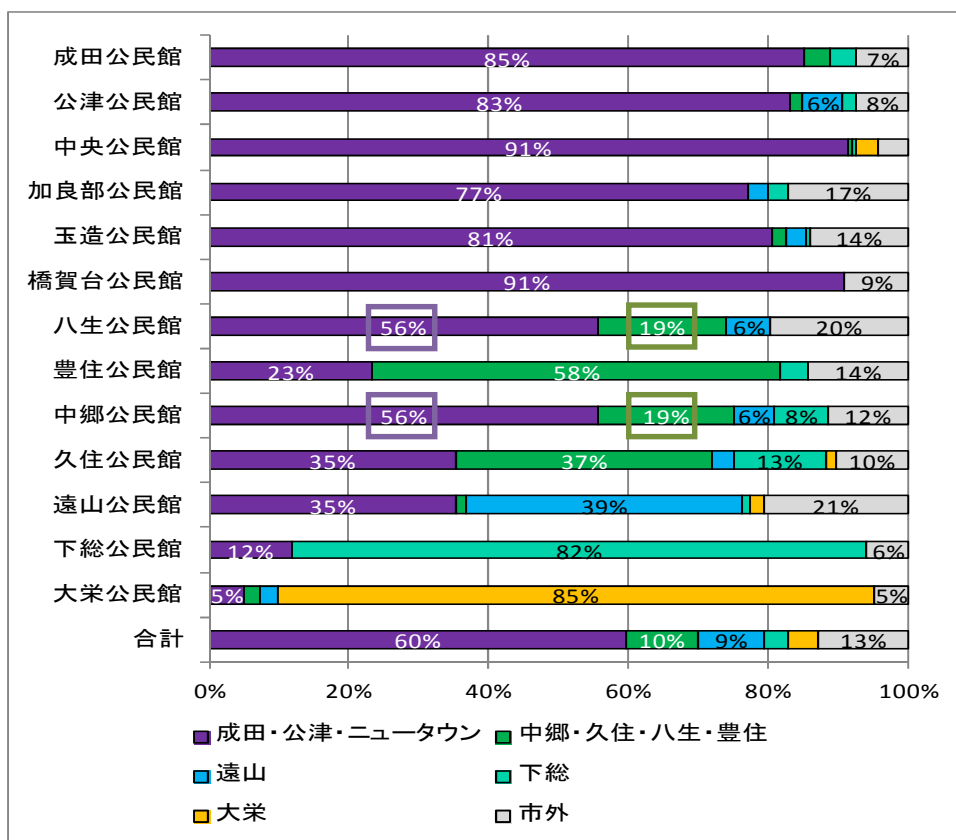
	成田	公津	ニュータウン	八生	豊住	中郷	久住	遠山	下総	大栄	市外	合計
成田公民館	18	3	2	0	1	0	0	0	1	0	2	27
(成田)	66.7%	11.1%	7.4%	0.0%	3.7%	0.0%	0.0%	0.0%	3.7%	0.0%	7.4%	100.0%
公津公民館	17	11	0	0	0	1	0	3	1	0	4	33
(公津)	32.1%	30.2%	20.8%	0.0%	0.0%	1.9%	0.0%	5.7%	1.9%	0.0%	7.5%	100.0%
中央公民館	63	10	74	0	1	0	0	0	1	5	7	161
(ニュータウン)	39.1%	6.2%	46.0%	0.0%	0.6%	0.0%	0.0%	0.0%	0.6%	3.1%	4.3%	100.0%
加良部公民館	10	1	16	0	0	0	0	1	1	0	6	35
(ニュータウン)	28.6%	2.9%	45.7%	0.0%	0.0%	0.0%	0.0%	2.9%	2.9%	0.0%	17.1%	100.0%
玉造公民館	55	17	77	4	0	0	0	5	1	0	28	185
(ニュータウン)	29.7%	9.2%	41.6%	2.2%	0.0%	0.0%	0.0%	2.7%	0.5%	0.0%	14.1%	100.0%
橋賀台公民館	11	2	27	0	0	0	0	0	0	0	4	44
(ニュータウン)	25.0%	4.5%	61.4%	0.0%	0.0%	0.0%	0.0%	0.0%	0.0%	0.0%	9.1%	100.0%
八生公民館	24	3	18	13	0	0	2	5	0	0	16	81
(八生)	29.6%	3.7%	22.2%	16.0%	0.0%	0.0%	2.5%	6.2%	0.0%	0.0%	19.8%	100.0%
豊住公民館	14	3	1	6	37	1	1	0	3	0	11	77
(豊住)	18.2%	3.9%	1.3%	7.8%	48.1%	1.3%	1.3%	0.0%	3.9%	0.0%	14.3%	100.0%
中郷公民館	20	3	6	1	0	8	1	3	4	0	6	52
(中郷)	38.5%	5.8%	11.5%	1.9%	0.0%	15.4%	1.9%	5.8%	7.7%	0.0%	11.5%	100.0%
久住公民館	16	3	5	2	0	3	20	2	9	1	7	68
(久住)	23.5%	4.4%	7.4%	2.9%	0.0%	4.4%	29.4%	2.9%	13.2%	1.5%	10.3%	100.0%
遠山公民館	56	6	8	1	1	1	0	78	2	4	41	198
(遠山)	28.3%	3.0%	4.0%	0.5%	0.5%	0.5%	0.0%	39.4%	1.0%	2.0%	20.7%	100.0%
下総公民館	2	0	0	0	0	0	0	0	14	0	1	17
(下総)	11.8%	0.0%	0.0%	0.0%	0.0%	0.0%	0.0%	0.0%	82.4%	0.0%	5.9%	100.0%
大栄公民館	2	0	0	0	0	0	1	0	0	35	2	41
(大栄)	4.9%	0.0%	0.0%	0.0%	0.0%	0.0%	2.4%	2.4%	0.0%	85.4%	4.9%	100.0%
合計	308	87	245	27	40	14	25	98	37	45	133	1,039
	29.6%	6.4%	23.6%	2.6%	3.8%	1.3%	2.4%	9.4%	3.6%	4.3%	12.8%	100.0%



- 公津公民館（公津地区）、八生公民館（八生地区）、中郷公民館（中郷地区）で成田地区の住民の利用が最も多かったのを除き、それぞれの公民館が立地する地区の住民の利用が最も多かった。
- 八生公民館（八生地区）、遠山公民館（遠山地区）は約 20%が市外居住者だった。

<公民館別・エリア別：除く無回答>

	成田・公津・ ニュータウン	中郷・久住・ 八生・豊住	遠山	下総	大栄	市外	合計
成田公民館 (成田)	23 85.2%	1 3.7%	0 0.0%	1 3.7%	0 0.0%	2 7.4%	27 100.0%
公津公民館 (公津)	44 83.0%	1 1.9%	3 5.7%	1 1.9%	0 0.0%	4 7.5%	53 100.0%
中央公民館 (ニュータウン)	147 91.3%	1 0.6%	0 0.0%	1 0.6%	5 3.1%	7 4.3%	161 100.0%
加良部公民館 (ニュータウン)	27 77.1%	0 0.0%	1 2.9%	1 2.9%	0 0.0%	6 17.1%	35 100.0%
玉造公民館 (ニュータウン)	149 80.5%	4 2.2%	5 2.7%	1 0.5%	0 0.0%	26 14.1%	185 100.0%
橋賀台公民館 (ニュータウン)	40 90.9%	0 0.0%	0 0.0%	0 0.0%	0 0.0%	4 9.1%	44 100.0%
八生公民館 (八生)	45 55.6%	15 18.5%	5 6.2%	0 0.0%	0 0.0%	16 19.8%	81 100.0%
豊住公民館 (豊住)	18 23.4%	45 58.4%	0 0.0%	3 3.9%	0 0.0%	11 14.3%	77 100.0%
中郷公民館 (中郷)	29 55.8%	10 19.2%	3 5.8%	4 7.7%	0 0.0%	6 11.5%	52 100.0%
久住公民館 (久住)	24 35.3%	25 36.8%	2 2.9%	9 13.2%	1 1.5%	7 10.3%	68 100.0%
遠山公民館 (遠山)	70 35.4%	3 1.5%	78 39.4%	2 1.0%	4 2.0%	41 20.7%	198 100.0%
下総公民館 (下総)	2 11.8%	0 0.0%	0 0.0%	14 82.4%	0 0.0%	1 5.9%	17 100.0%
大栄公民館 (大栄)	2 4.9%	1 2.4%	1 2.4%	0 0.0%	35 85.4%	2 4.9%	41 100.0%
合計	620 59.7%	106 10.2%	98 9.4%	37 3.6%	45 4.3%	133 12.8%	1,039 100.0%



○ 八生公民館、中郷公民館以外は、それぞれの公民館が立地するエリアの住民の利用が最も多かった。

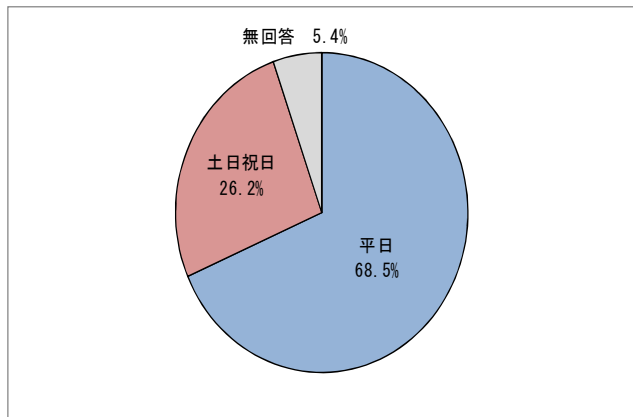
【問2】

利用の日時を教えてください。

(1) 利用日

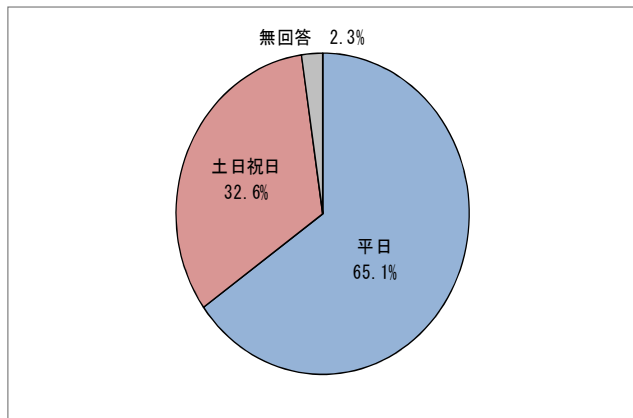
(a) 公民館

	合計	
	回答数	%
平日	725	68.5%
土日祝日	277	26.2%
無回答	57	5.4%
合計	1,059	100.0%



(b) 三里塚コミュニティセンター

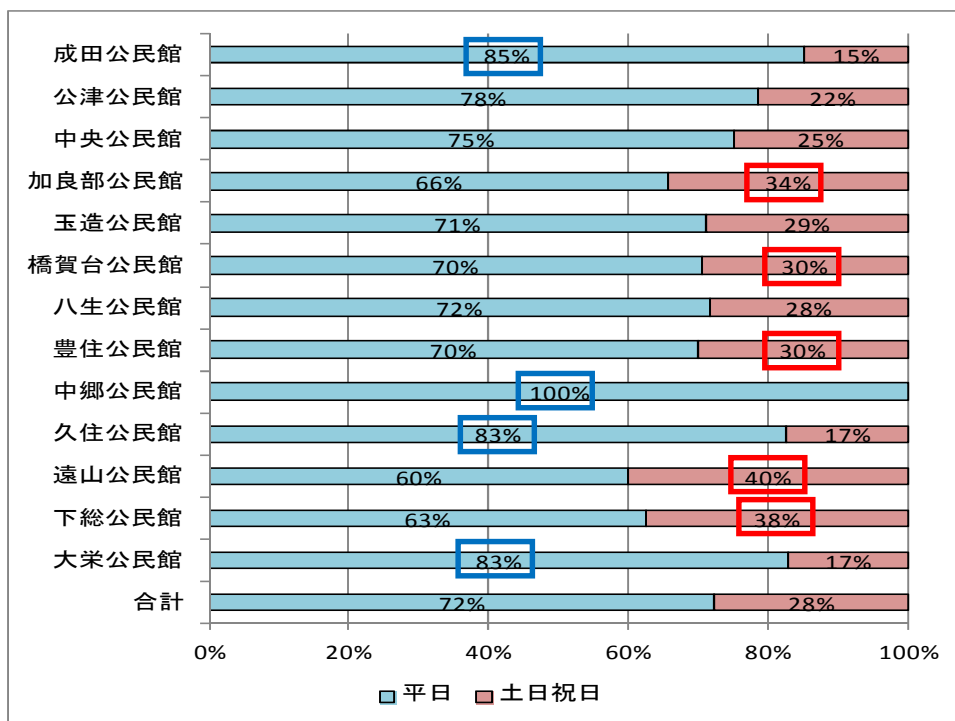
	合計	
	回答数	%
平日	28	65.1%
土日祝日	14	32.6%
無回答	1	2.3%
合計	43	100.0%



- 公民館、三里塚コミュニティセンターとも平日が60%以上だった。
- 三里塚コミュニティセンターの方が土日祝日は多かった。

<公民館別：除く無回答>

	平日	土日祝日	合計
成田公民館 (成田)	23 85.2%	4 14.8%	27 100.0%
公津公民館 (公津)	40 78.4%	11 21.6%	51 100.0%
中央公民館 (ニュータウン)	120 75.0%	40 25.0%	160 100.0%
加良部公民館 (ニュータウン)	23 65.7%	12 34.3%	35 100.0%
玉造公民館 (ニュータウン)	130 71.0%	53 29.0%	183 100.0%
橋賀台公民館 (ニュータウン)	31 70.5%	13 29.5%	44 100.0%
八生公民館 (八生)	58 71.6%	23 28.4%	81 100.0%
豊住公民館 (豊住)	44 69.8%	19 30.2%	63 100.0%
中郷公民館 (中郷)	49 100.0%	0 0.0%	49 100.0%
久住公民館 (久住)	43 82.7%	9 17.3%	52 100.0%
遠山公民館 (遠山)	120 60.0%	80 40.0%	200 100.0%
下総公民館 (下総)	10 62.5%	6 37.5%	16 100.0%
大栄公民館 (大栄)	34 82.9%	7 17.1%	41 100.0%
合計	725 72.4%	277 27.6%	1,002 100.0%

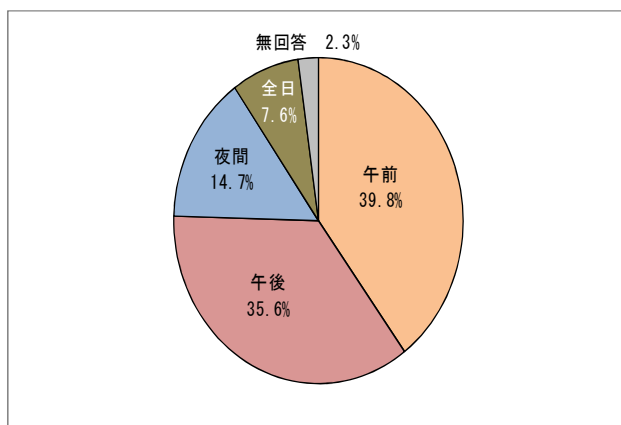


- 成田公民館、中郷公民館、久住公民館、大栄公民館は平日が80%以上だった。
- 加良部公民館、橋賀台公民館、豊住公民館、遠山公民館、下総公民館は土日祝日が約30%以上だった。

(2) 利用時間

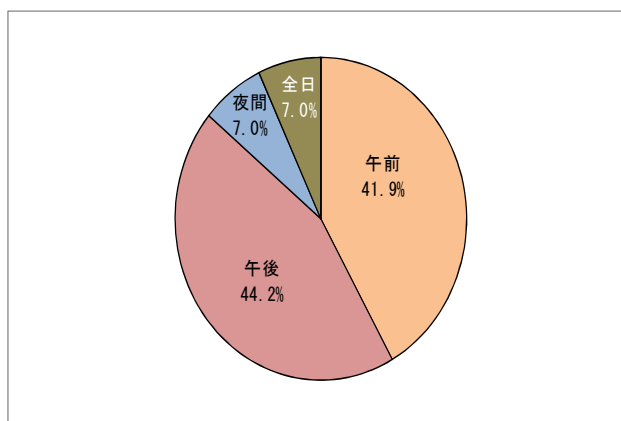
(a) 公民館

	合計	
	回答数	%
午前	422	39.8%
午後	377	35.6%
夜間	156	14.7%
全日	80	7.6%
無回答	24	2.3%
合計	1,059	100.0%



(b) 三里塚コミュニティセンター

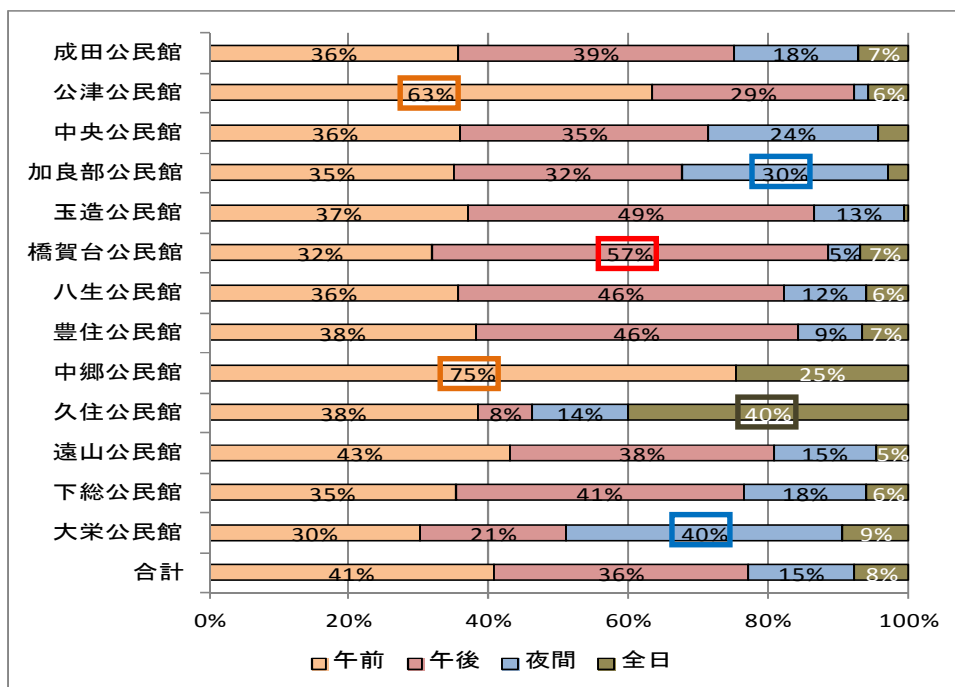
	合計	
	回答数	%
午前	18	41.9%
午後	19	44.2%
夜間	3	7.0%
全日	3	7.0%
合計	43	100.0%



- 公民館は午前、三里塚コミュニティセンターは午後が最も多かった。
- 公民館は夜間も多かった。

<公民館別：除く無回答>

	午前	午後	夜間	全日	合計
成田公民館 (成田)	10 35.7%	11 39.3%	5 17.9%	2 7.1%	28 100.0%
公津公民館 (公津)	33 63.5%	15 28.8%	1 1.9%	3 5.8%	52 100.0%
中央公民館 (ニュータウン)	58 36.0%	57 35.4%	39 24.2%	7 4.3%	161 100.0%
加良部公民館 (ニュータウン)	13 35.1%	12 32.4%	11 29.7%	1 2.7%	37 100.0%
玉造公民館 (ニュータウン)	66 37.1%	88 49.4%	23 12.9%	1 0.6%	178 100.0%
橋賀台公民館 (ニュータウン)	14 31.8%	25 56.8%	2 4.5%	3 6.8%	44 100.0%
八生公民館 (八生)	30 35.7%	39 46.4%	10 11.9%	5 6.0%	84 100.0%
豊住公民館 (豊住)	29 38.2%	35 46.1%	7 9.2%	5 6.6%	76 100.0%
中郷公民館 (中郷)	40 75.5%	0 0.0%	0 0.0%	13 24.5%	53 100.0%
久住公民館 (久住)	25 38.5%	5 7.7%	9 13.8%	26 40.0%	65 100.0%
遠山公民館 (遠山)	85 43.1%	74 37.6%	29 14.7%	9 4.6%	197 100.0%
下総公民館 (下総)	6 35.3%	7 41.2%	3 17.6%	1 5.9%	17 100.0%
大栄公民館 (大栄)	13 30.2%	9 20.9%	17 39.5%	4 9.3%	43 100.0%
合計	422 40.8%	377 36.4%	156 15.1%	80 7.7%	1,035 100.0%



- 公津公民館、中郷公民館は午前が60%以上だった。
- 橋賀台公民館は午後が56.8%を占めた。
- 加良部公民館、大栄公民館は夜間が約30%以上だった。
- 久住公民館は全日が40.0%だった。

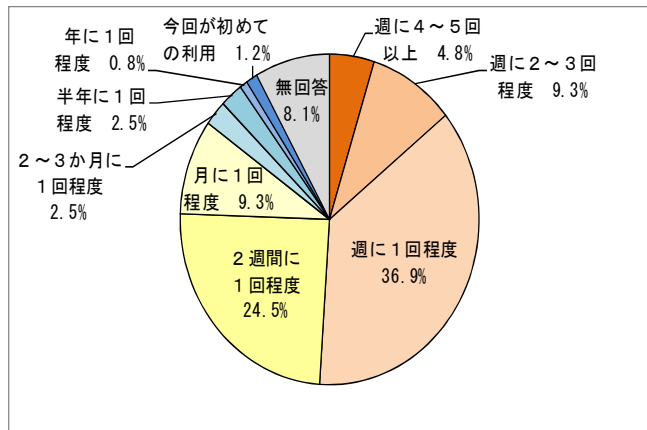
【問3】

本日の利用について教えてください。

(1) 施設の利用頻度

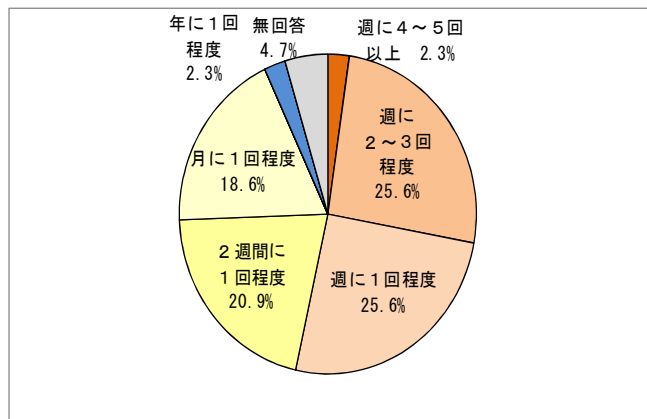
(a) 公民館

	合計	
	回答数	%
週に4～5回以上	51	4.8%
週に2～3回程度	99	9.3%
週に1回程度	391	36.9%
2週間に1回程度	259	24.5%
月に1回程度	99	9.3%
2～3か月に1回程度	26	2.5%
半年に1回程度	26	2.5%
年に1回程度	9	0.8%
今回が初めての利用	13	1.2%
無回答	86	8.1%
合計	1,059	100.0%



(b) 三里塚コミュニティセンター

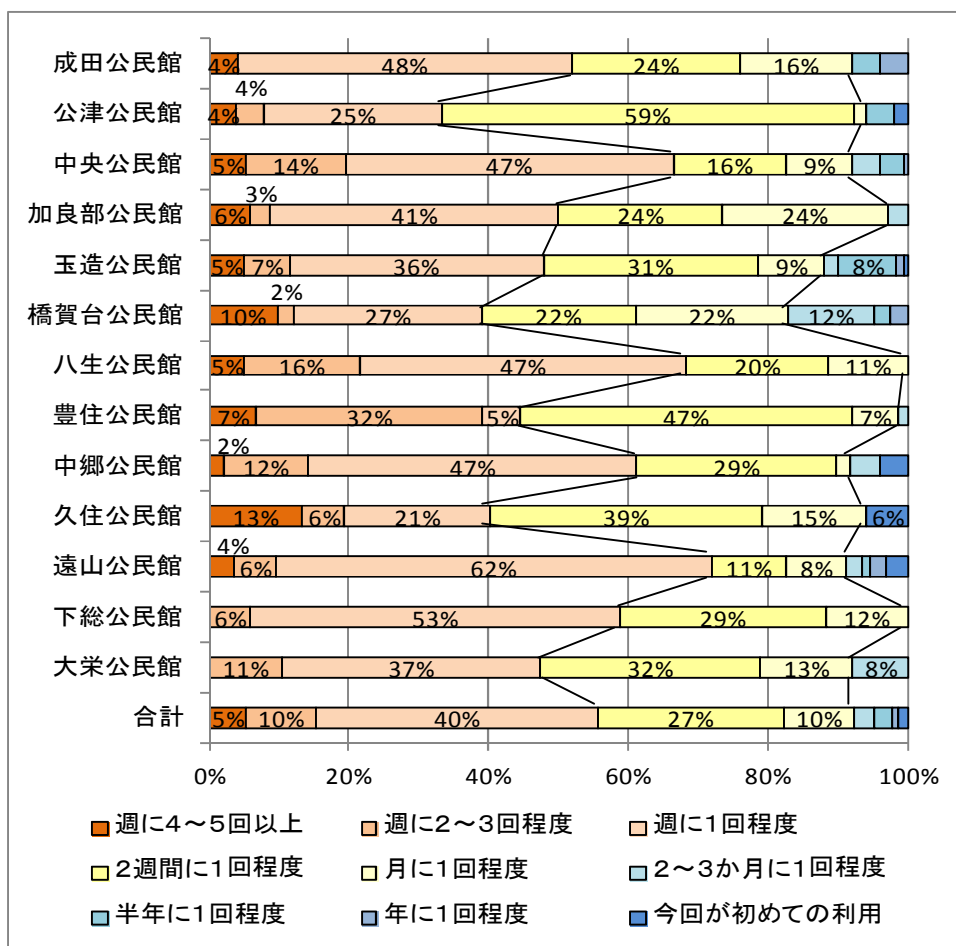
	合計	
	回答数	%
週に4～5回以上	1	2.3%
週に2～3回程度	11	25.6%
週に1回程度	11	25.6%
2週間に1回程度	9	20.9%
月に1回程度	8	18.6%
2～3か月に1回程度	0	0.0%
半年に1回程度	0	0.0%
年に1回程度	1	2.3%
今回が初めての利用	0	0.0%
無回答	2	4.7%
合計	43	100.0%



- 公民館は週に1回程度利用、三里塚コミュニティセンターは週に2～3回程度、週に1回程度利用という回答が最も多かった。
- 公民館は週に1回程度以上利用の割合が51.1%、月に1回程度以上利用の割合が84.9%、三里塚コミュニティセンターは週に1回程度以上利用の割合が53.5%、月に1回程度以上利用の割合が93.0%で三里塚コミュニティセンターの方が頻繁に利用された。

<公民館別：除く無回答>

	週に 4～5回以上	週に 2～3回程度	週に1回程度	2週間に 1回程度	月に1回程度	2～3か月に 1回程度	半年に 1回程度	年に1回程度	今回が 初めての利用	合計
成田公民館 (成田)	1 4.0%	0 0.0%	12 48.0%	6 24.0%	4 16.0%	0 0.0%	1 4.0%	1 4.0%	0 0.0%	25 100.0%
公津公民館 (公津)	2 3.9%	2 3.9%	13 25.5%	30 58.8%	1 2.0%	0 0.0%	2 3.9%	0 0.0%	1 2.0%	51 100.0%
中央公民館 (ニュータウン)	8 5.4%	21 14.1%	70 47.0%	24 16.1%	14 9.4%	6 4.0%	5 3.4%	1 0.7%	0 0.0%	149 100.0%
加良部公民館 (ニュータウン)	2 5.9%	1 2.9%	14 41.2%	8 23.5%	8 23.5%	1 2.9%	0 0.0%	0 0.0%	0 0.0%	34 100.0%
玉造公民館 (ニュータウン)	9 4.9%	12 6.6%	66 36.3%	56 30.8%	17 9.3%	4 2.2%	15 8.2%	2 1.1%	1 0.5%	182 100.0%
橋賀台公民館 (ニュータウン)	4 9.8%	1 2.4%	11 26.8%	9 22.0%	9 22.0%	5 12.2%	1 2.4%	1 2.4%	0 0.0%	41 100.0%
八生公民館 (八生)	4 5.1%	13 16.5%	37 46.8%	16 20.3%	9 11.4%	0 0.0%	0 0.0%	0 0.0%	0 0.0%	79 100.0%
豊住公民館 (豊住)	5 6.8%	24 32.4%	4 5.4%	35 47.3%	5 6.8%	1 1.4%	0 0.0%	0 0.0%	0 0.0%	74 100.0%
中郷公民館 (中郷)	1 2.0%	6 12.2%	23 46.9%	14 28.6%	1 2.0%	2 4.1%	0 0.0%	0 0.0%	2 4.1%	49 100.0%
久住公民館 (久住)	9 13.4%	4 6.0%	14 20.9%	26 38.8%	10 14.9%	0 0.0%	0 0.0%	0 0.0%	4 6.0%	67 100.0%
遠山公民館 (遠山)	6 3.6%	10 6.0%	104 62.3%	18 10.8%	14 8.4%	4 2.4%	2 1.2%	4 2.4%	5 3.0%	167 100.0%
下総公民館 (下総)	0 0.0%	1 5.9%	9 52.9%	5 29.4%	2 11.8%	0 0.0%	0 0.0%	0 0.0%	0 0.0%	17 100.0%
大栄公民館 (大栄)	0 0.0%	4 10.5%	14 36.8%	12 31.6%	5 13.2%	3 7.9%	0 0.0%	0 0.0%	0 0.0%	38 100.0%
合計	51 5.2%	99 10.2%	391 40.2%	259 26.6%	99 10.2%	26 2.7%	26 2.7%	9 0.9%	13 1.3%	973 100.0%

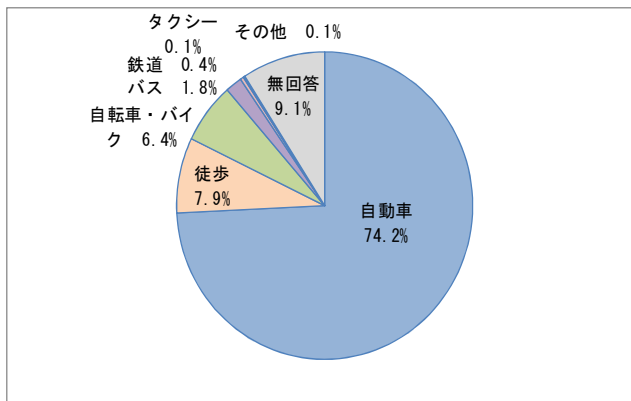


- 週に1回程度以上利用の割合は遠山公民館（71.9%）、八生公民館（68.4%）、中央公民館（66.4%）、中郷公民館（62.1%）、下総公民館（58.8%）の順だった。
- 月に1回程度以上利用の割合は八生公民館、下総公民館（100.0%）、豊住公民館（98.6%）、加良部公民館（97.1%）、公津公民館（94.1%）、久住公民館（94.0%）の順だった。

(2) 交通手段

(a) 公民館

	合計	
	回答数	%
自動車	786	74.2%
徒歩	84	7.9%
自転車・バイク	68	6.4%
バス	19	1.8%
鉄道	4	0.4%
タクシー	1	0.1%
その他	1	0.1%
無回答	96	9.1%
合計	1,059	100.0%

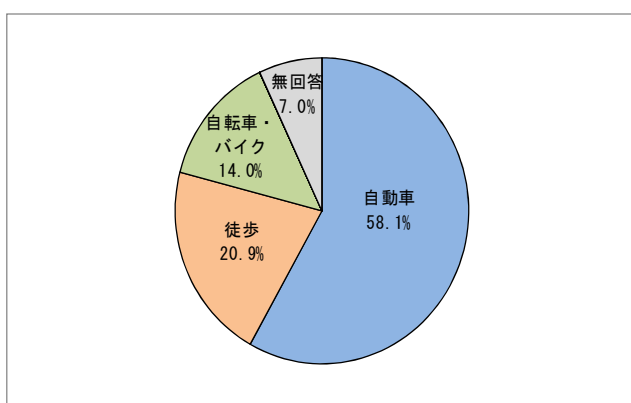


<その他>

	合計	
	回答数	%
無回答	1	100.0%
合計	1	100.0%

(b) 三里塚コミュニティセンター

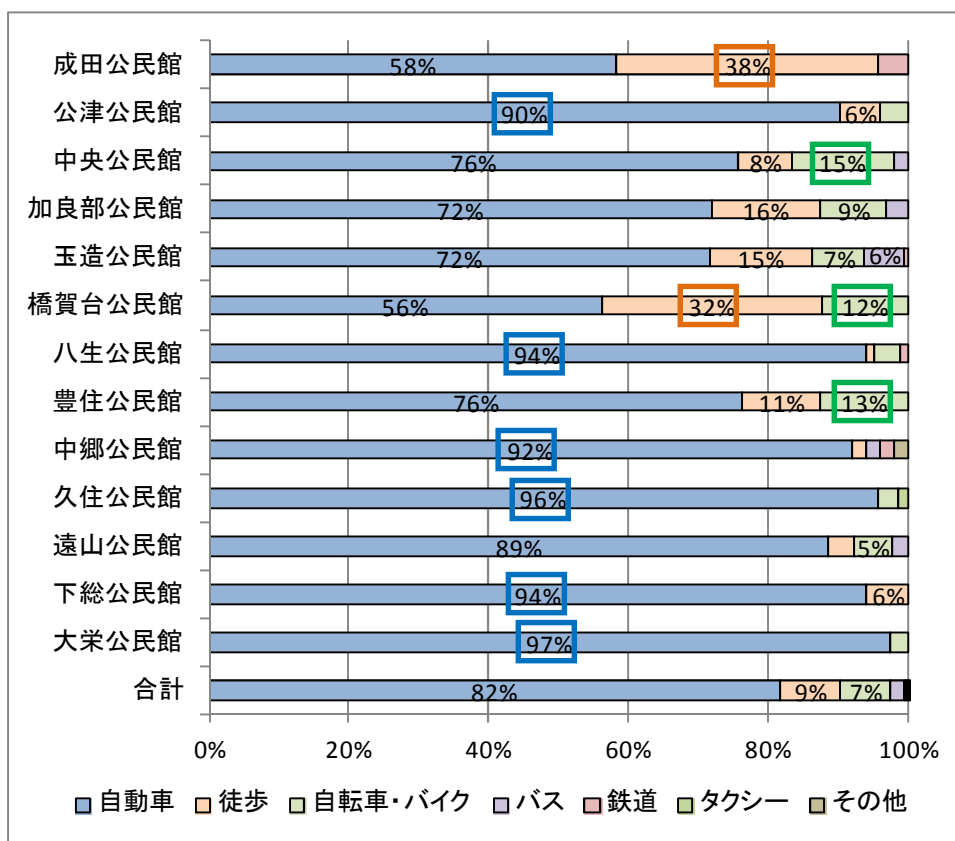
	合計	
	回答数	%
自動車	25	58.1%
徒歩	9	20.9%
自転車・バイク	6	14.0%
バス	0	0.0%
鉄道	0	0.0%
タクシー	0	0.0%
その他	0	0.0%
無回答	3	7.0%
合計	43	100.0%



- 公民館、三里塚コミュニティセンターとも自動車による移動が最も多かった。
- 三里塚コミュニティセンターは利用者の60.5%が施設の立地する遠山地区の住民であるため、徒歩、自転車・バイクによる移動割合も高かった。

<公民館別：除く無回答>

	自動車	徒歩	自転車・バイク	バス	鉄道	タクシー	その他	合計
成田公民館 (成田)	14 58.3%	9 37.5%	0 0.0%	0 0.0%	1 4.2%	0 0.0%	0 0.0%	24 100.0%
公津公民館 (公津)	46 90.2%	3 5.9%	2 3.9%	0 0.0%	0 0.0%	0 0.0%	0 0.0%	51 100.0%
中央公民館 (ニュータウン)	109 75.7%	11 7.6%	21 14.6%	3 2.1%	0 0.0%	0 0.0%	0 0.0%	144 100.0%
加良部公民館 (ニュータウン)	23 71.9%	5 15.6%	3 9.4%	1 3.1%	0 0.0%	0 0.0%	0 0.0%	32 100.0%
玉造公民館 (ニュータウン)	126 71.6%	26 14.8%	13 7.4%	10 5.7%	1 0.6%	0 0.0%	0 0.0%	176 100.0%
橋賀台公民館 (ニュータウン)	23 56.1%	13 31.7%	5 12.2%	0 0.0%	0 0.0%	0 0.0%	0 0.0%	41 100.0%
八生公民館 (八生)	77 93.9%	1 1.2%	3 3.7%	0 0.0%	1 1.2%	0 0.0%	0 0.0%	82 100.0%
豊住公民館 (豊住)	55 76.4%	8 11.1%	9 12.5%	0 0.0%	0 0.0%	0 0.0%	0 0.0%	72 100.0%
中郷公民館 (中郷)	46 92.0%	1 2.0%	0 0.0%	1 2.0%	1 2.0%	0 0.0%	1 2.0%	50 100.0%
久住公民館 (久住)	65 95.6%	0 0.0%	2 2.9%	0 0.0%	0 0.0%	1 1.5%	0 0.0%	68 100.0%
遠山公民館 (遠山)	149 88.7%	6 3.6%	9 5.4%	4 2.4%	0 0.0%	0 0.0%	0 0.0%	168 100.0%
下総公民館 (下総)	16 94.1%	1 5.9%	0 0.0%	0 0.0%	0 0.0%	0 0.0%	0 0.0%	17 100.0%
大栄公民館 (大栄)	37 97.4%	0 0.0%	1 2.6%	0 0.0%	0 0.0%	0 0.0%	0 0.0%	38 100.0%
合計	786 81.6%	84 8.7%	68 7.1%	19 2.0%	4 0.4%	1 0.1%	1 0.1%	963 100.0%



- 郊外に立地する八生公民館、中郷公民館、久住公民館、下総公民館、大栄公民館のほか、近隣地区からの来訪者も多い公津公民館は自動車の割合が90%以上だった。
- 住宅地に立地する成田公民館、橋賀台公民館は徒歩の割合が30%以上だった。
- 中央公民館、橋賀台公民館、豊住公民館は自転車・バイクの割合が10%以上だった。

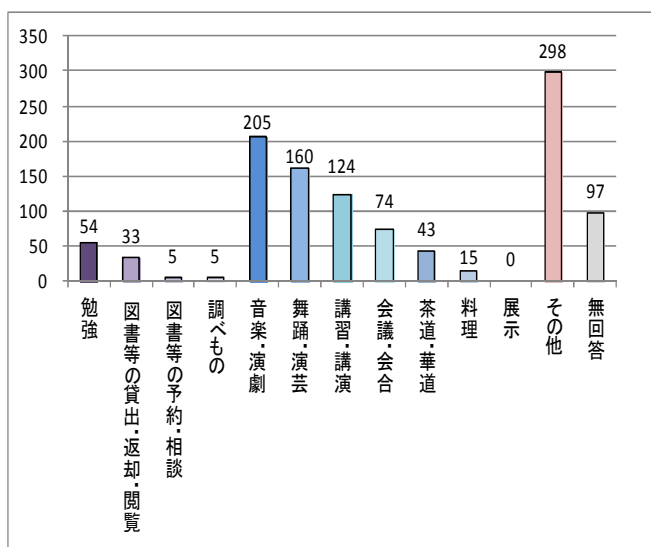
(3) 利用目的 (複数回答)

(a) 公民館

- ① 図書等の貸出・返却・閲覧
- ② 図書等の予約・相談
- ③ 調べもの
- ④ 勉強
- ⑤ 会議・会合
- ⑥ 講習・講演
- ⑦ 音楽・演劇
- ⑧ 舞踊・演芸
- ⑨ 展示
- ⑩ 料理
- ⑪ 茶道・華道
- ⑫ その他

(注) 中央公民館は図書館分館機能がないため、中央公民館利用者には①～④は聞いていない。

	合計	
	回答数	%
勉強	54	5.1%
図書等の貸出・返却・閲覧	33	3.1%
図書等の予約・相談	5	0.5%
調べもの	5	0.5%
音楽・演劇	205	19.4%
舞踊・演芸	160	15.1%
講習・講演	124	11.7%
会議・会合	74	7.0%
茶道・華道	43	4.1%
料理	15	1.4%
展示	0	0.0%
その他	298	28.1%
無回答	97	9.2%



- その他 (各種サークル活動等)、音楽・演劇、舞踊・演芸の順だった。
- 主にサークル活動に利用された。

<その他>

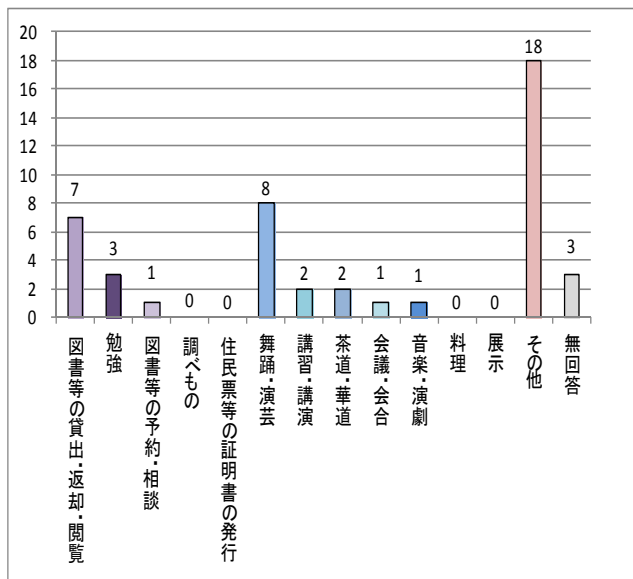
	合計	
	回答数	%
サークル	35	11.7%
いきいきサロン	1	0.3%
子どものレッスン	1	0.3%
中・高生の学習支援	1	0.3%
囲碁	7	2.3%
将棋	4	1.3%
インターネット	1	0.3%
パソコン	2	0.7%
絵画	7	2.3%
墨絵	5	1.7%
書道	10	3.4%
ペン習字	2	0.7%
洋裁	4	1.3%
和裁	2	0.7%
編物	5	1.7%
着付	14	4.7%
着物リメイク	2	0.7%
染色使い	1	0.3%
手芸	16	5.4%
パッチワーク	2	0.7%
友禅	7	2.3%
俳句	1	0.3%
文学	1	0.3%
朗読	1	0.3%
詩吟	7	2.3%
竹細工	7	2.3%
表装	3	1.0%
陶芸	18	6.0%
エアロビクス	2	0.7%
空手	4	1.3%
気功	4	1.3%
グランドゴルフ	7	2.3%
自彊術	5	1.7%
太極拳	8	2.7%
体操	26	8.7%
ペタンク	7	2.3%
ヨガ	44	14.8%
リトミック	8	2.7%
無回答	16	5.4%
合計	298	100.0%

○ 文化系、運動系の様々なサークル活動が行われた。

(b) 三里塚コミュニティセンター

- ① 住民票等の証明書の発行
- ② 図書等の貸出・返却・閲覧
- ③ 図書等の予約・相談
- ④ 調べもの
- ⑤ 勉強
- ⑥ 会議・会合
- ⑦ 講習・講演
- ⑧ 音楽・演劇
- ⑨ 舞踊・演芸
- ⑩ 展示
- ⑪ 料理
- ⑫ 茶道・華道
- ⑬ その他

	合計	
	回答数	%
図書等の貸出・返却・閲覧	7	16.3%
勉強	3	7.0%
図書等の予約・相談	1	2.3%
調べもの	0	0.0%
住民票等の証明書の発行	0	0.0%
舞踊・演芸	8	18.6%
講習・講演	2	4.7%
茶道・華道	2	4.7%
会議・会合	1	2.3%
音楽・演劇	1	2.3%
料理	0	0.0%
展示	0	0.0%
その他	18	41.9%
無回答	3	7.0%



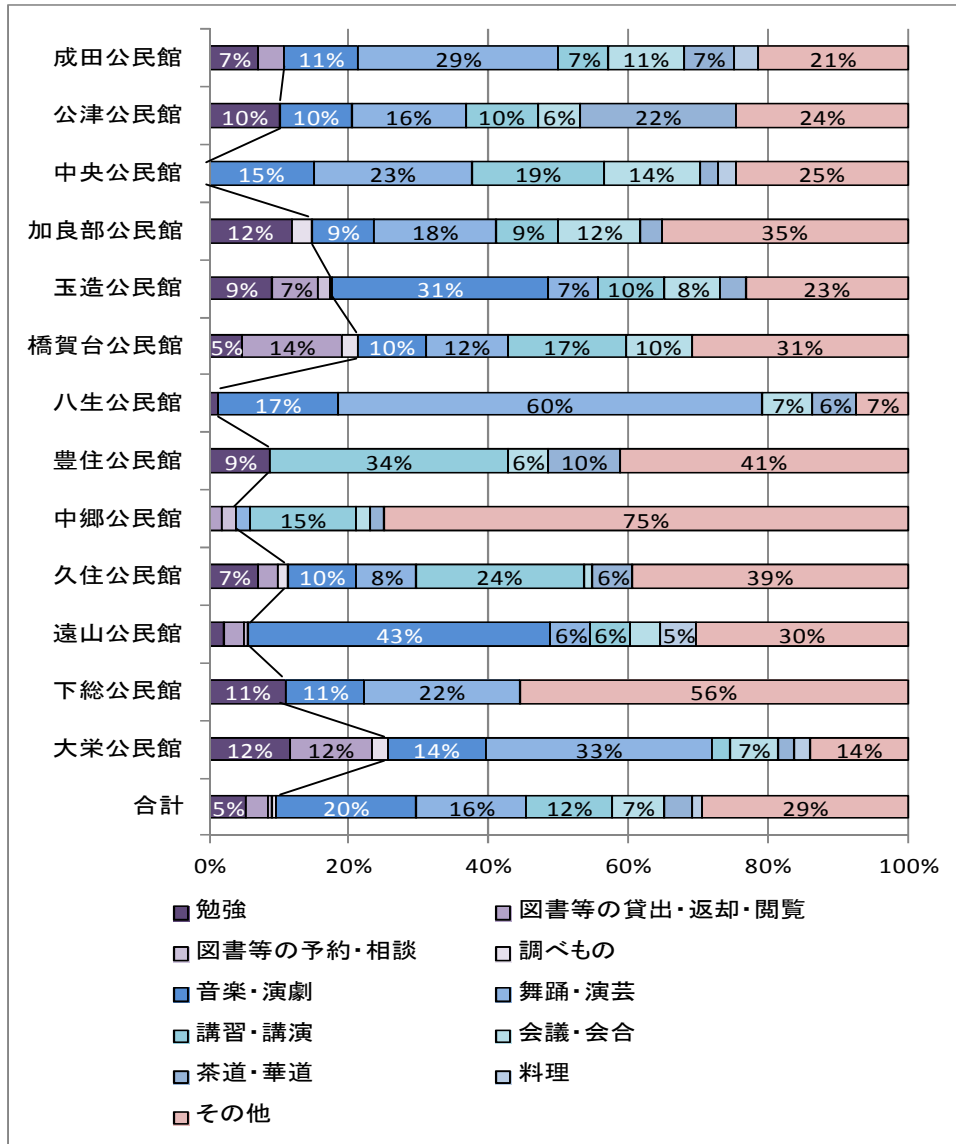
<その他>

	合計	
	回答数	%
なかよしひろば	9	50.0%
ボランティア	3	16.7%
詩吟	1	5.6%
空手	1	5.6%
体操	1	5.6%
無回答	3	16.7%
合計	18	100.0%

- その他（なかよしひろばでの子どもの遊び、各種サークル活動等）、舞踊・演芸、図書等の貸出・返却・閲覧の順だった。
- 子育て、各種サークル活動の拠点として、また、図書館分館として利用された。

<公民館別：除く無回答>

	勉強	図書等の貸出・返却・閲覧	図書等の予約・相談	調べもの	音楽・演劇	舞踊・演芸	講習・講演	会議・会合	茶道・華道	料理	展示	その他
成田公民館(成田)	2	1	0	0	3	8	2	3	2	1	0	6
公津公民館(公津)	7.1%	3.0%	0.0%	0.0%	10.7%	28.0%	7.1%	10.7%	7.1%	3.0%	0.0%	21.4%
中央公民館(ニュータウン)	0	0	0	0	23	35	29	21	4	4	0	38
加良部公民館(ニュータウン)	0.0%	0.0%	0.0%	0.0%	14.9%	22.7%	18.8%	13.6%	2.6%	2.6%	0.0%	24.7%
玉造公民館(ニュータウン)	4	0	0	1	3	6	3	4	1	0	0	12
橋賀台公民館(ニュータウン)	11.8%	0.0%	0.0%	2.9%	8.8%	17.6%	8.8%	11.8%	2.9%	0.0%	0.0%	35.3%
八生公民館(八生)	18	13	3	1	61	14	19	16	7	0	0	46
豊住公民館(豊住)	9.1%	6.6%	1.5%	0.5%	30.8%	7.1%	9.6%	8.1%	3.5%	0.0%	0.0%	23.2%
中郷公民館(中郷)	2	6	0	1	4	5	7	4	0	0	0	13
久住公民館(久住)	4.8%	14.3%	0.0%	2.4%	9.5%	11.9%	16.7%	9.5%	0.0%	0.0%	0.0%	31.0%
遠山公民館(遠山)	1	0	0	0	14	49	0	6	5	0	0	6
下総公民館(下総)	1.2%	0.0%	0.0%	0.0%	17.3%	60.3%	0.0%	7.4%	6.2%	0.0%	0.0%	7.4%
大栄公民館(大栄)	6	0	0	0	0	0	23	4	2	0	0	28
合計	8.8%	0.0%	0.0%	0.0%	0.0%	0.0%	33.8%	5.9%	10.3%	0.0%	0.0%	41.2%
合計	0	1	1	0	0	1	8	1	1	0	0	39
合計	0.0%	1.9%	1.9%	0.0%	0.0%	1.9%	15.4%	1.9%	1.9%	0.0%	0.0%	75.0%
合計	5	2	0	1	7	6	17	1	4	0	0	28
合計	7.0%	2.8%	0.0%	1.4%	9.9%	8.5%	23.9%	1.4%	5.6%	0.0%	0.0%	39.4%
合計	4	5	1	0	77	10	10	8	0	9	0	54
合計	2.2%	2.8%	0.6%	0.0%	43.3%	5.6%	5.6%	4.5%	0.0%	5.1%	0.0%	30.3%
合計	2	0	0	0	2	4	0	0	0	0	0	10
合計	11.1%	0.0%	0.0%	0.0%	11.1%	22.2%	0.0%	0.0%	0.0%	0.0%	0.0%	55.6%
合計	5	5	0	1	6	14	1	3	1	1	0	6
合計	11.6%	11.6%	0.0%	2.3%	14.0%	32.6%	2.3%	7.0%	2.3%	2.3%	0.0%	14.0%
合計	54	33	5	5	205	160	124	74	43	15	0	298
合計	5.3%	3.2%	0.5%	0.5%	20.2%	15.7%	12.2%	7.3%	4.2%	1.5%	0.0%	29.3%



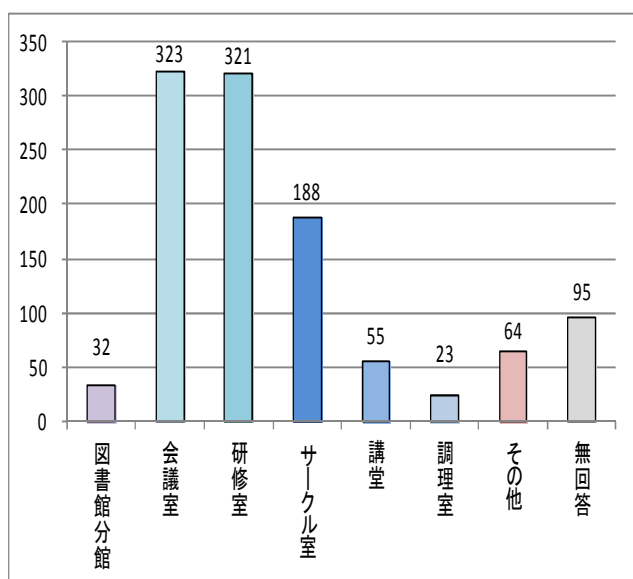
○ 総じて各種サークル活動等の拠点として利用された。
 ○ 橋賀台公民館、大栄公民館は 20%以上の割合で図書館分館としても利用された。

(4) 利用した部屋（複数回答）

(a) 公民館

(注) 中央公民館は図書館分館機能がないため、中央公民館利用者は図書館分館という回答はない。

	合計	
	回答数	%
図書館分館	32	3.0%
会議室	323	30.5%
研修室	321	30.3%
サークル室	188	17.8%
講堂	55	5.2%
調理室	23	2.2%
その他	64	6.0%
無回答	95	9.0%



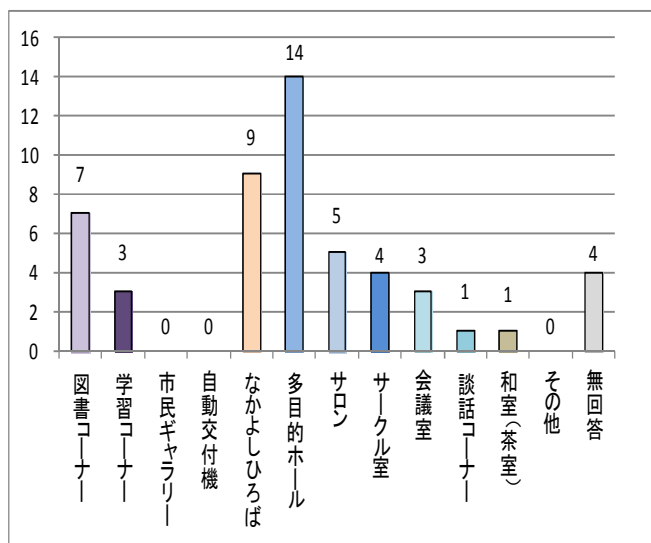
<その他>

	合計		内訳
	回答数	%	
視聴覚室	26	40.6%	中央19、遠山6、大栄1
和室	11	17.2%	中央1、公津1、玉造2、中郷1、大栄6
実習室	3	4.7%	久住2、公津1
集会室	1	1.6%	下総1
窯場	13	20.3%	公津2、中郷11
庭	8	12.5%	豊住6、中郷2
ホール	1	1.6%	成田1
1階ロビー	1	1.6%	中央1
合計	64	100.0%	

- 会議室、研修室、サークル室の順だった。
- その他は視聴覚室、窯場、和室の順だった。

(b) 三里塚コミュニティセンター

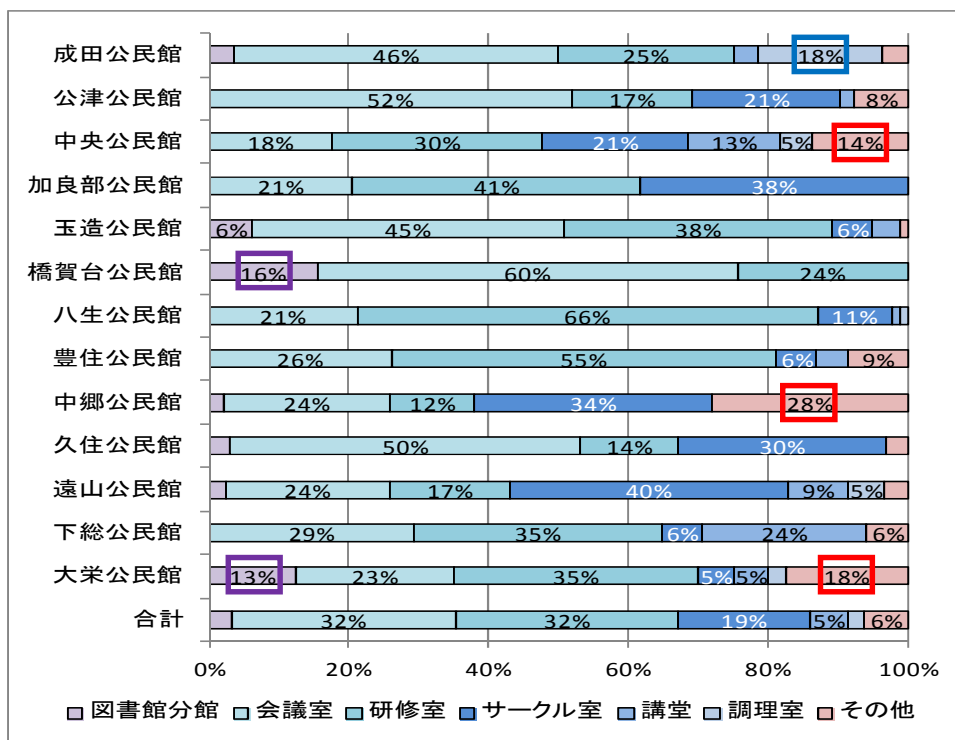
	合計	
	回答数	%
図書コーナー	7	16.3%
学習コーナー	3	7.0%
市民ギャラリー	0	0.0%
自動交付機	0	0.0%
なかよしひろば	9	20.9%
多目的ホール	14	32.6%
サロン	5	11.6%
サークル室	4	9.3%
会議室	3	7.0%
談話コーナー	1	2.3%
和室(茶室)	1	2.3%
その他	0	0.0%
無回答	4	9.3%



- 各種サークル活動等の拠点となる多目的ホール、子どもが遊べるなかよしひろば、図書館分館である図書コーナーの順だった。

<公民館別：除く無回答>

	図書館分館	会議室	研修室	サークル室	講堂	調理室	その他
成田公民館 (成田)	1 3.6%	13 46.4%	7 25.0%	0 0.0%	1 3.6%	5 17.9%	1 3.6%
公津公民館 (公津)	0 0.0%	27 51.9%	9 17.3%	11 21.2%	1 1.9%	0 0.0%	4 7.7%
中央公民館 (ニュータウン)	0 0.0%	27 17.6%	46 30.1%	32 20.9%	20 13.1%	7 4.6%	21 13.7%
加良部公民館 (ニュータウン)	0 0.0%	7 20.6%	14 41.2%	13 38.2%	0 0.0%	0 0.0%	0 0.0%
玉造公民館 (ニュータウン)	12 6.2%	87 44.6%	75 38.5%	11 5.6%	8 4.1%	0 0.0%	2 1.0%
橋賀台公民館 (ニュータウン)	7 15.6%	27 60.0%	11 24.4%	0 0.0%	0 0.0%	0 0.0%	0 0.0%
八生公民館 (八生)	0 0.0%	18 21.2%	56 65.9%	9 10.6%	1 1.2%	1 1.2%	0 0.0%
豊住公民館 (豊住)	0 0.0%	18 26.1%	38 55.1%	4 5.8%	3 4.3%	0 0.0%	6 8.7%
中郷公民館 (中郷)	1 2.0%	12 24.0%	6 12.0%	17 34.0%	0 0.0%	0 0.0%	14 28.0%
久住公民館 (久住)	2 3.1%	32 50.0%	9 14.1%	19 29.7%	0 0.0%	0 0.0%	2 3.1%
遠山公民館 (遠山)	4 2.3%	41 23.6%	30 17.2%	69 39.7%	15 8.6%	9 5.2%	6 3.4%
下総公民館 (下総)	0 0.0%	5 29.4%	6 35.3%	1 5.9%	4 23.5%	0 0.0%	1 5.9%
大栄公民館 (大栄)	5 12.5%	9 22.5%	14 35.0%	2 5.0%	2 5.0%	1 2.5%	7 17.5%
合計	32 3.2%	323 32.1%	321 31.9%	188 18.7%	55 5.5%	23 2.3%	64 6.4%



- 全般的に会議室、研修室、サークル室がよく利用された。
- 成田公民館は調理室の利用割合が17.9%だった。
- 中央公民館、中郷公民館、大栄公民館は、その他の利用割合が高かった。具体的には、中央公民館は視聴覚室、中郷公民館は窯場、大栄公民館は和室が利用された。
- 橋賀台公民館、大栄公民館は図書館分館の利用割合が10%以上だった。

【問4】

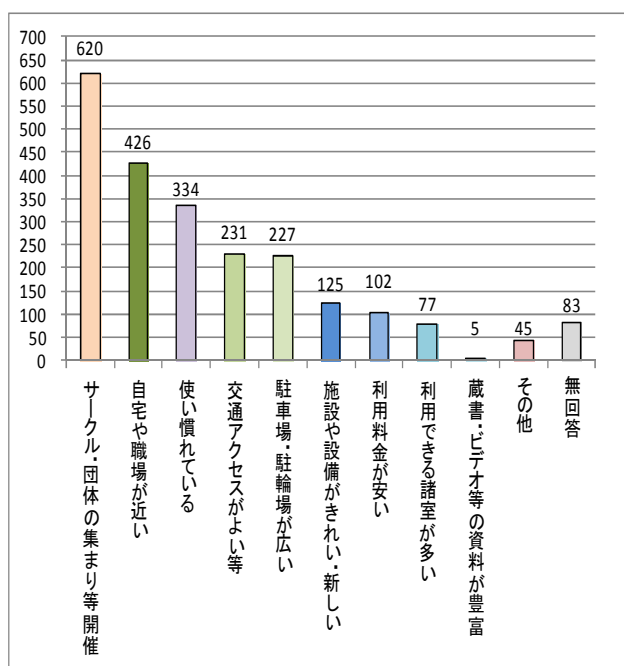
利用する理由を、次の中から三つまで選んで下さい。

(a) 公民館

- ① 自宅や職場が近いため
- ② 交通アクセスがよい・場所がわかりやすいため
- ③ 施設や設備がきれい・新しいため
- ④ 蔵書・ビデオ等の資料が豊富なため
- ⑤ 使い慣れているため
- ⑥ 駐車場・駐輪場が広いため
- ⑦ 利用できる諸室が多いため
- ⑧ ここでサークル・団体の集まりや講座・教室等が開催されるため
- ⑨ 利用料金が安いため
- ⑩ その他

(注)中央公民館は図書館分館機能がないため、中央公民館利用者には④は聞いていない。

	合計	
	回答数	%
サークル・団体の集まり等開催	620	58.5%
自宅や職場が近い	426	40.2%
使い慣れている	334	31.5%
交通アクセスがよい等	231	21.8%
駐車場・駐輪場が広い	227	21.4%
施設や設備がきれい・新しい	125	11.8%
利用料金が安い	102	9.6%
利用できる諸室が多い	77	7.3%
蔵書・ビデオ等の資料が豊富	5	0.5%
その他	45	4.2%
無回答	83	7.8%



○ ここでサークル・団体の集まりや講座・教室等が開催されているためが最も多く、次いで自宅や職場が近いため、使い慣れているため、交通アクセスがよい・場所がわかりやすいため、駐車場・駐輪場が広いためなど使いやすさに関する回答が続いた。

<その他>

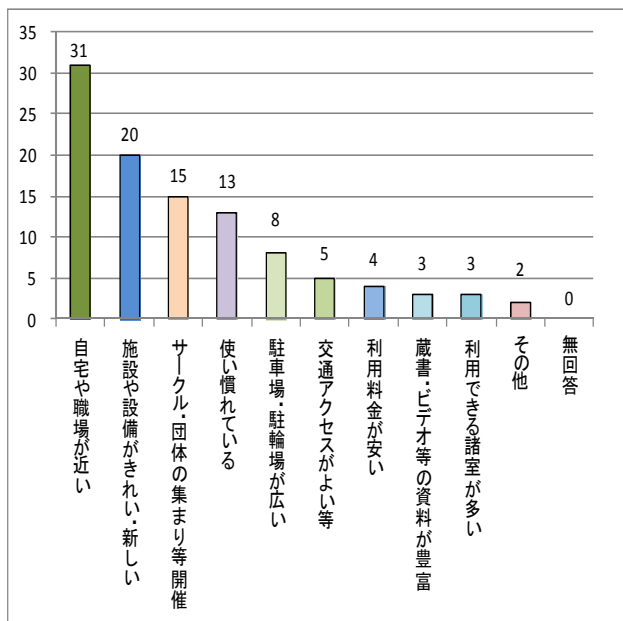
	合計		内訳
	回答数	%	
他の公民館が使えなかった	10	22.2%	中央2、加良部1、玉造2、橋賀台1、八生4
ピアノがある	6	13.3%	玉造6
窯場がある	5	11.1%	公津1、中郷4
予約がとりやすい	3	6.7%	玉造1、豊住1、中郷1
広い和室がある	2	4.4%	中央1、加良部1
近くにメンバーが住んでいる	2	4.4%	中央1、大栄1
以前から使用している	2	4.4%	遠山2
職員が優しい	2	4.4%	久住2
インターネットのプリントができる	1	2.2%	中央1
パソコンやコピー機が揃っている	1	2.2%	中央1
練習に広い空間が必要	1	2.2%	中央1
静か	1	2.2%	八生1
図書室がある	1	2.2%	大栄1
その他	3	6.7%	玉造1、遠山1、大栄1
無回答	5	11.1%	久住3、遠山1、中郷1
合計	45	100.0%	

- 他の公民館が使えなかった、が最も多く、次いでピアノがある、窯場がある等、使いたい設備があることを挙げる回答が多かった。

(b) 三里塚コミュニティセンター

- ① 自宅や職場が近い
- ② 交通アクセスがよい・場所がわかりやすい
- ③ 施設や設備がきれい・新しい
- ④ 蔵書・ビデオ等の資料が豊富な
- ⑤ 使い慣れている
- ⑥ 駐車場・駐輪場が広い
- ⑦ 利用できる諸室が多い
- ⑧ ここでサークル・団体の集まりや講座・教室等が開催される
- ⑨ 利用料金が安い
- ⑩ その他

	合計	
	回答数	%
自宅や職場が近い	31	72.1%
施設や設備がきれい・新しい	20	46.5%
サークル・団体の集まり等開催	15	34.9%
使い慣れている	13	30.2%
駐車場・駐輪場が広い	8	18.6%
交通アクセスがよい等	5	11.6%
利用料金が安い	4	9.3%
蔵書・ビデオ等の資料が豊富	3	7.0%
利用できる諸室が多い	3	7.0%
その他	2	4.7%
無回答	0	0.0%



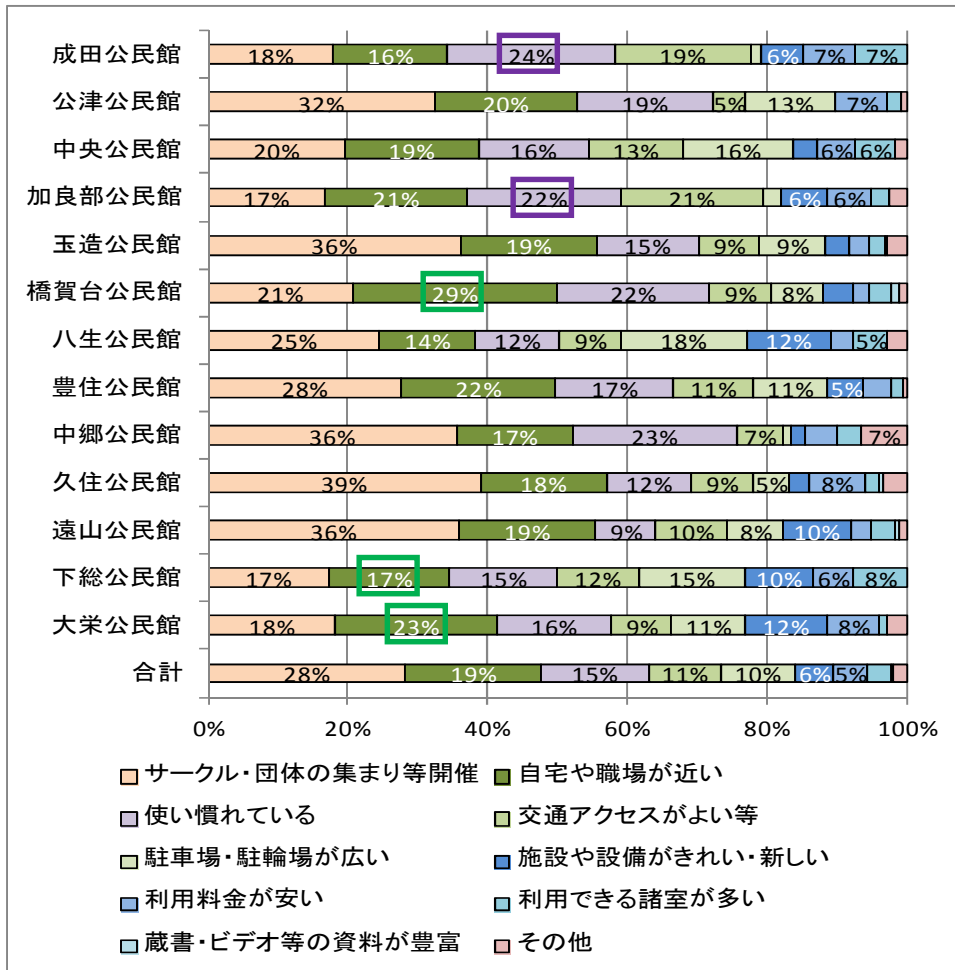
○ 自宅や職場が近い、が最も多く、次いで施設や設備がきれい・新しいため（平成 17 年建築）、ここでサークル・団体の集まりや講座・教室等が開催されるため、使い慣れているための順だった。

<その他>

	合計	
	回答数	%
先生が親切	1	50.0%
子どもが喜ぶ	1	50.0%
合計	2	100.0%

<公民館別：除く無回答>

	サークル・団体の集まり等開催	自宅や職場が近い	使い慣れている	交通アクセスがよい等	駐車場・駐輪場が広い	施設や設備がきれい・新しい	利用料金が安い	利用できる諸室が多い	蔵書・ビデオ等の資料が豊富	その他
成田公民館(成田)	12 17.9%	11 16.4%	16 23.9%	13 19.4%	1 1.5%	4 6.0%	5 7.5%	5 7.5%	0 0.0%	0 0.0%
公津公民館(公津)	35 32.4%	22 20.4%	21 19.4%	5 4.6%	14 13.0%	0 0.0%	8 7.4%	2 1.9%	0 0.0%	1 0.9%
中央公民館(ニュータウン)	77 19.6%	75 19.1%	62 15.8%	53 13.5%	62 15.8%	13 3.3%	22 5.6%	22 5.6%	0 0.0%	7 1.8%
加良部公民館(ニュータウン)	13 16.7%	16 20.5%	17 21.8%	16 20.5%	2 2.6%	5 6.4%	5 6.4%	2 2.6%	0 0.0%	2 2.6%
玉造公民館(ニュータウン)	132 36.2%	71 19.5%	53 14.5%	32 8.8%	34 9.3%	13 3.6%	10 2.7%	9 2.5%	1 0.3%	10 2.7%
橋賀台公民館(ニュータウン)	19 20.7%	27 29.3%	20 21.7%	8 8.7%	7 7.6%	4 4.3%	2 2.2%	3 3.3%	1 1.1%	1 1.1%
八生公民館(八生)	45 24.6%	25 13.7%	22 12.0%	16 8.7%	33 18.0%	22 12.0%	6 3.3%	9 4.9%	0 0.0%	5 2.7%
豊住公民館(豊住)	49 27.7%	39 22.0%	30 16.9%	20 11.3%	19 10.7%	9 5.1%	7 4.0%	3 1.7%	0 0.0%	1 0.6%
中郷公民館(中郷)	32 35.6%	15 16.7%	21 23.3%	6 6.7%	1 1.1%	2 2.2%	4 4.4%	3 3.3%	0 0.0%	6 6.7%
久住公民館(久住)	58 38.9%	27 18.1%	18 12.1%	13 8.7%	8 5.4%	4 2.7%	12 8.1%	3 2.0%	1 0.7%	5 3.4%
遠山公民館(遠山)	120 35.9%	65 19.5%	29 8.7%	34 10.2%	27 8.1%	32 9.6%	10 3.0%	11 3.3%	2 0.6%	4 1.2%
下総公民館(下総)	9 17.3%	9 17.3%	8 15.4%	6 11.5%	8 15.4%	5 9.6%	3 5.8%	4 7.7%	0 0.0%	0 0.0%
大栄公民館(大栄)	19 18.3%	24 23.1%	17 16.3%	9 8.7%	11 10.6%	12 11.5%	8 7.7%	1 1.0%	0 0.0%	3 2.9%
合計	620 28.3%	426 19.4%	334 15.2%	231 10.5%	227 10.4%	125 5.7%	102 4.7%	77 3.5%	5 0.2%	45 2.1%



○ ここでサークル・団体の集まりや講座・教室等が開催されるためという回答がほとんどの公民館で最も多かったものの、成田公民館、加良部公民館では使い慣れているためという回答、橋賀台公民館、大栄公民館では自宅や職場が近いためとする回答が最も多く、下総公民館は自宅や職場が近いためとする回答と同数だった。

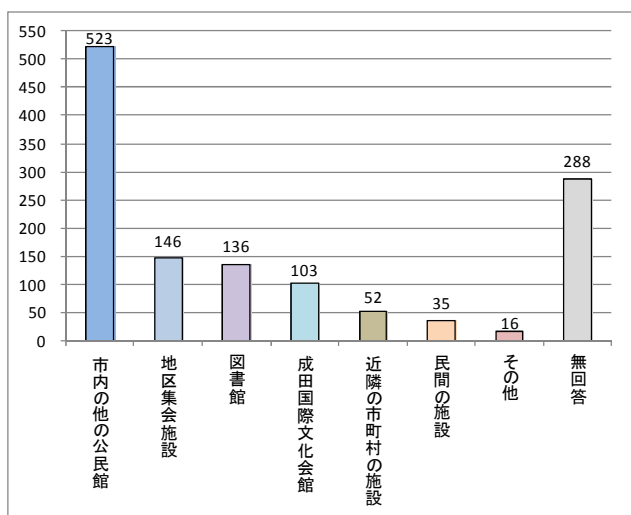
【問5】

同様の利用目的で他に利用する施設を全て選んで下さい。

(a) 公民館

(注) 中央公民館は図書館分館機能がないため、中央公民館利用者は図書館という回答はない。

	合計	
	回答数	%
市内の他の公民館	523	49.4%
地区集会施設	146	13.8%
図書館	136	12.8%
成田国際文化会館	103	9.7%
近隣の市町村の施設	52	4.9%
民間の施設	35	3.3%
その他	16	1.5%
無回答	288	27.2%



○ 市内の他の公民館が最も多く、次いで地区集会施設、図書館の順だった。

<近隣の市町村> (複数回答)

	合計	
	回答数	%
千葉県富里市	10	19.2%
千葉県酒々井町	4	7.7%
千葉県佐倉市	3	5.8%
千葉県千葉市	2	3.8%
千葉県八千代市	2	3.8%
千葉県香取市	2	3.8%
千葉県栄町	2	3.8%
千葉県芝山町	2	3.8%
千葉県習志野市	1	1.9%
千葉県柏市	1	1.9%
千葉県八街市	1	1.9%
千葉県神崎町	1	1.9%
千葉県多古町	1	1.9%
千葉県横芝光町	1	1.9%
茨城県稲敷市	1	1.9%
無回答	26	50.0%

<その他>

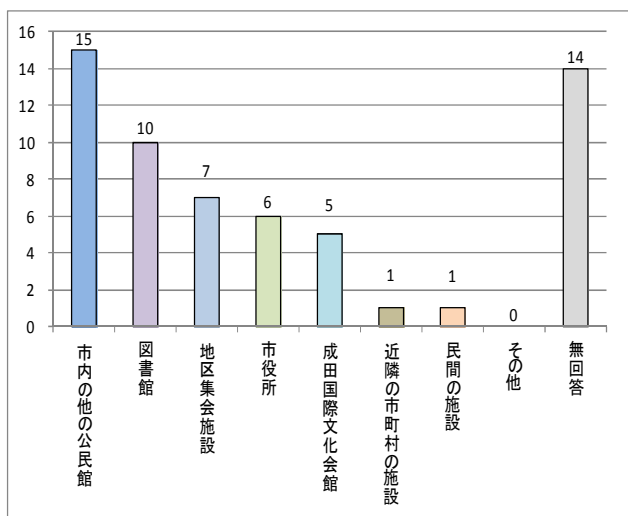
	合計	
	回答数	%
保健福祉館	7	43.8%
三里塚コミュニティセンター	5	31.3%
運動場	2	12.5%
老人福祉センター	1	6.3%
体育館	1	6.3%
合計	16	100.0%

○ 近隣の市町村の施設は千葉県富里市、千葉県酒々井町、千葉県佐倉市の順だった。

○ その他は保健福祉館、三里塚コミュニティセンターを挙げる回答が多かった。

(b) 三里塚コミュニティセンター

	合計	
	回答数	%
市内の他の公民館	15	34.9%
図書館	10	23.3%
地区集会施設	7	16.3%
市役所	6	14.0%
成田国際文化会館	5	11.6%
近隣の市町村の施設	1	2.3%
民間の施設	1	2.3%
その他	0	0.0%
無回答	14	32.6%



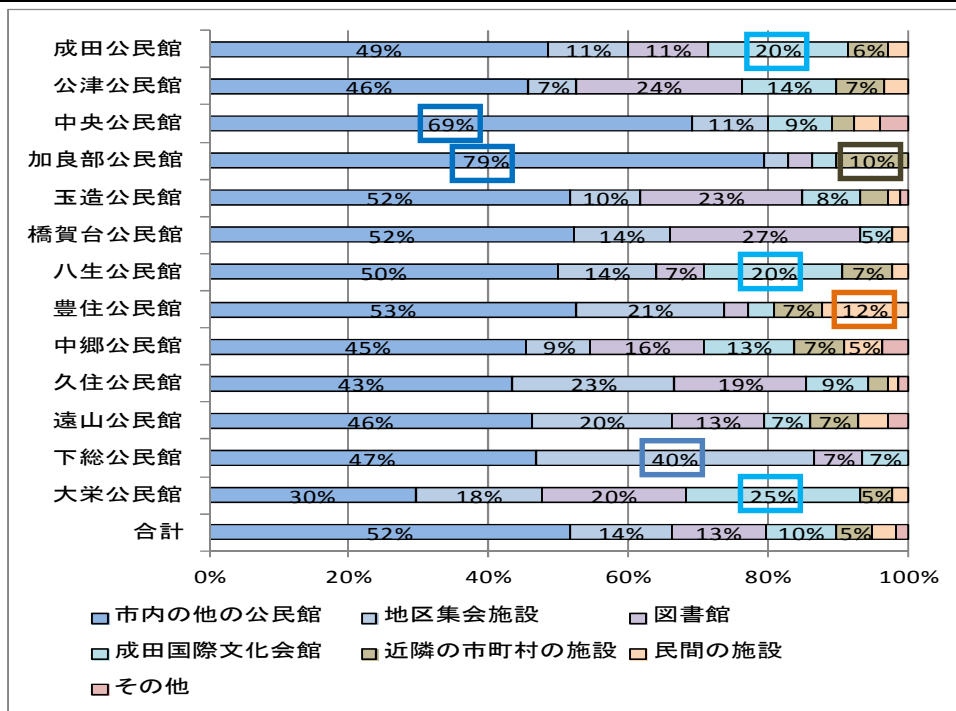
○ 市内の他の公民館、図書館の順だった。

<近隣の市町村>

	合計	
	回答数	%
富里市	1	100.0%
合計	1	100.0%

<公民館別：除く無回答>

	市内の 他の公民館	地区集会施設	図書館	成田国際 文化会館	近隣の 市町村の施設	民間の施設	その他
成田公民館 (成田)	17 48.6%	4 11.4%	4 11.4%	7 20.0%	2 5.7%	1 2.9%	0 0.0%
公津公民館 (公津)	27 45.8%	4 6.8%	14 23.7%	8 13.6%	4 6.8%	2 3.4%	0 0.0%
中央公民館 (ニュータウン)	108 69.2%	17 10.9%	0 0.0%	14 9.0%	5 3.2%	6 3.8%	6 3.8%
加良部公民館 (ニュータウン)	23 79.3%	1 3.4%	1 3.4%	1 3.4%	3 10.3%	0 0.0%	0 0.0%
玉造公民館 (ニュータウン)	92 51.7%	18 10.1%	41 23.0%	15 8.4%	7 3.9%	3 1.7%	2 1.1%
橋賀台公民館 (ニュータウン)	23 52.3%	6 13.6%	12 27.3%	2 4.5%	0 0.0%	1 2.3%	0 0.0%
八生公民館 (八生)	43 50.0%	12 14.0%	6 7.0%	17 19.8%	6 7.0%	2 2.3%	0 0.0%
豊住公民館 (豊住)	30 52.6%	12 21.1%	2 3.5%	2 3.5%	4 7.0%	7 12.3%	0 0.0%
中郷公民館 (中郷)	25 45.5%	5 9.1%	9 16.4%	7 12.7%	4 7.3%	3 5.5%	2 3.6%
久住公民館 (久住)	30 43.5%	16 23.2%	13 18.8%	6 8.7%	2 2.9%	1 1.4%	1 1.4%
遠山公民館 (遠山)	85 46.2%	37 20.1%	24 13.0%	12 6.5%	13 7.1%	8 4.3%	5 2.7%
下総公民館 (下総)	7 46.7%	6 40.0%	1 6.7%	1 6.7%	0 0.0%	0 0.0%	0 0.0%
大栄公民館 (大栄)	13 29.5%	8 18.2%	9 20.5%	11 25.0%	2 4.5%	1 2.3%	0 0.0%
合計	523 51.7%	146 14.4%	136 13.5%	103 10.2%	52 5.1%	35 3.5%	16 1.6%



- 成田公民館、八生公民館、大栄公民館利用者の約 20%以上は成田国際文化会館と回答した。
- 中央公民館、加良部公民館利用者の 60%以上は市内の他の公民館と回答した。
- 加良部公民館利用者の 10.3%は近隣の市町村の施設と回答した。
- 豊住公民館利用者の 12.3%は民間の施設と回答した。
- 下総公民館利用者の 40.0%は地区集会施設と回答した。

その他(自由意見)

【主な意見】

- 公共施設の配置について
 - ・ 建物はこれ以上いらない
 - ・ 数は増やさず、リフォーム等で災害発生時に避難所として十分使用できるようにして欲しい
 - ・ サークル活動が活発で、今でも部屋の利用がままならないので、施設が減るともっと競争が激しくなる
 - ・ 近隣自治体と共同で一つの施設を整備・共有する場合は、部屋の数を増やすほか、広くして欲しい
 - ・ 廃校になった学校を有効活用すべき
 - ・ 公共施設は自転車で行ける範囲にあるのが望ましい
 - ・ ニュータウン地区に成田国際文化会館くらいの音楽ホールをつくって欲しい
 - ・ 遠山地区の文化的な施設の整備が後れている
- 公共施設の利用について
 - ・ 定期的に利用しているサークルは優先的に利用できるようにして欲しい
 - ・ 利用した当日に次の月の予約を取れるようにする、予約を1か月に1回にするなど、予約を簡単にして欲しい
 - ・ 学校の空き教室を利用させて欲しい
 - ・ サークルなどからも施設利用料を徴収すべき
- 個別の公共施設について
 - ・ 駐車場が少ない（成田公民館）
 - ・ 備品（机のストッパー）の不具合を点検して修理して欲しい（公津公民館）
 - ・ 駐車場が少ない（中央図書館）
 - ・ 和室を増やして欲しい（玉造公民館）
 - ・ トイレを洋式にして欲しい（八生公民館）
 - ・ 調理設備を広くして欲しい（八生公民館）
 - ・ 利用者が高齢化しているためエレベーターを設置して欲しい（久住公民館）
 - ・ 視聴覚室にDVDプレーヤーとスクリーンを設置して欲しい（遠山公民館）
 - ・ 講堂でDVDを見られるようにして欲しい（遠山公民館）